



Państwowe Gospodarstwo Leśne
Lasy Państwowe



**Międzynarodowy projekt:
"Bałtycki Krajobraz - dążenie do
zintegrowanego zarządzania lasami,,**

Piotr Grygier

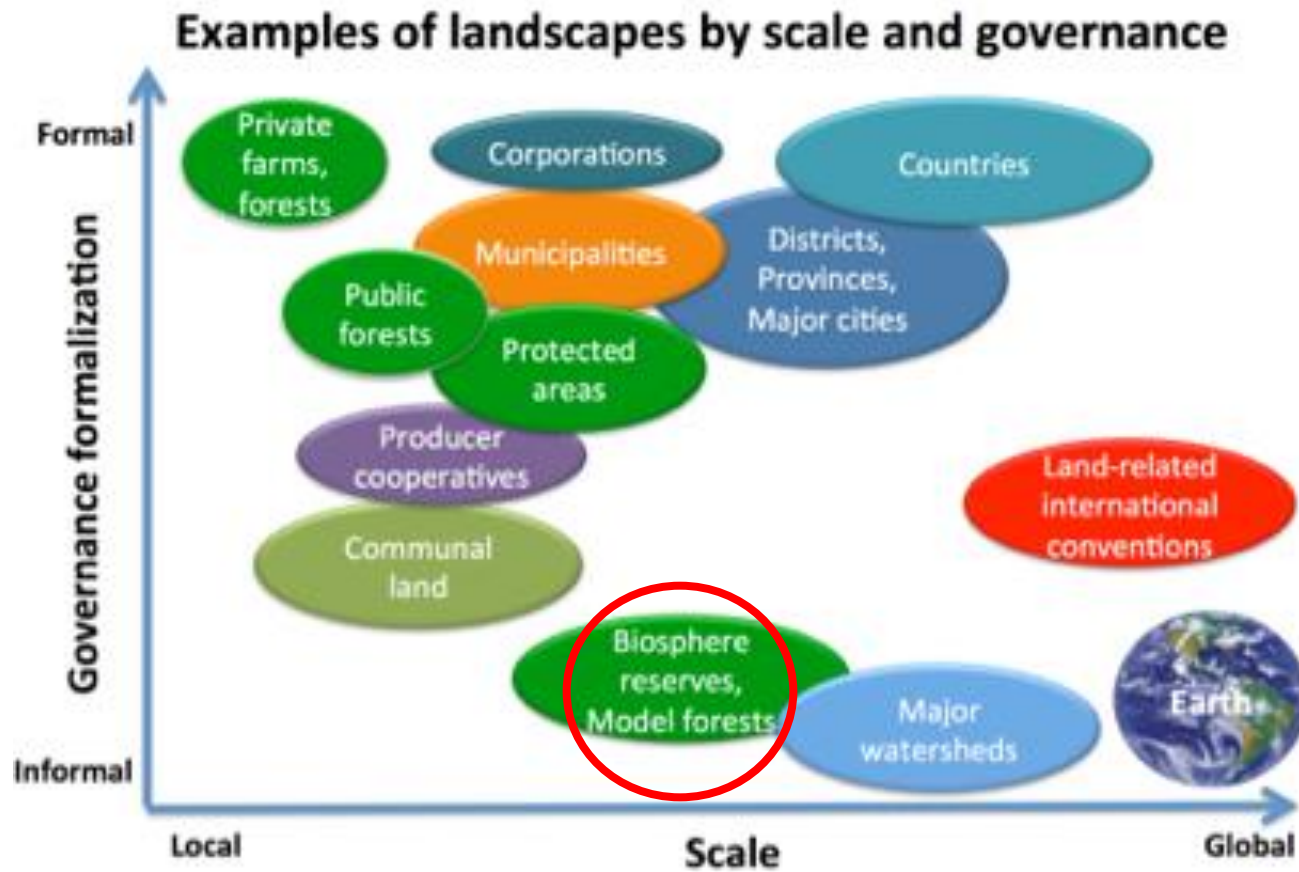
Rogów, 13 listopada 2013r.

Motto:

**Przyszłość leśnictwa zależeć będzie od społecznego uznania, od wyników dyskusji ze społeczeństwem a nie od samych leśników.
(G. Oesten)**

Co to jest KRAJOBRAZ:

- a) jest to wizualny stan środowiska, czyli suma materialnych elementów środowiska wskazujących na jego stan ekologiczny (wg Międzynarodowej Unii Ochrony Przyrody i Jej Zasobów),
- b) jest to suma typowych cech właściwych danemu fragmentowi powierzchni Ziemi, w tym antropogenicznych (Berg 1952),
- c) to część powierzchni Ziemi stanowiąca jedność przestrzenną pod względem wyglądu zewnętrznego i wzajemnego oddziaływania zachodzących na niej zjawisk (Pietkiewicz i Żmuda 1973),
- d) to całość przyrody wraz z elementami wprowadzonymi przez człowieka na naturalnie ograniczonym odcinku Ziemi, ocenianą jako układ warunków przyrodniczych reprezentujących określone zewnętrzne cechy estetyczno widokowe (Szczęsny 1982).
- e) to obszar, postrzegany przez ludzi, którego charakter jest wynikiem działania i interakcji czynników przyrodniczych i/lub ludzkich (Wg Europejskiej Konwencji Krajobrazowej z 2004r.)



Peter Holmgren (On Landscapes – Part 2: What are landscapes?)

Użyte w projekcie pojęcie **Bałtycki Krajobraz (Baltic Landscape)** utożsamiamy ze zbiorem przenikających się składników danego terytorium geograficznego, takich jak m.in. las, woda, pole, łąka, miasto, wieś, człowiek, zwierzęta, rośliny, atrybuty kulturalne, atrybuty administracyjne.

Człowiek odgrywa w tej przestrzeni rolę dominującą, gdyż to jego decyzje powodują zmiany w krajobrazie, spowalniają je lub przyspieszają.

Oczywiste jest, że każdy ze składników krajobrazu wpływa na stan innych.

Przy określaniu krajobrazu musimy ująć w definicji jego zakres geograficzny i zasoby, a także interakcje społeczeństwa z krajobrazem.

Zarządzanie krajobrazem to zderzanie się z problemami nie tylko biofizycznymi ale też ubóstwa, bezpieczeństwa żywności i żywienia, łagodzenia i adaptacji do zmian klimatu, energooszczędnych osiedli ludzkich czy też praktyk zrównoważonego rolnictwa.

Cele projektu „Bałtycki Krajobraz – innowacyjne podejście do zrównoważonych krajobrazów leśnych” (akronim: Bałtycki Krajobraz - Baltic Landscape)

Na lata funkcjonowania projektu tj. 2012 – 2014 celem zasadniczym jest utworzenie **sieci obszarów nazwanych Bałtyckimi Krajobrazami powiązanych z międzynarodową siecią lasów modelowych (Model Forest Network).**

Doraźny cel to zidentyfikowanie zasadniczych problemów nurtujących te tereny i **wypracowanie rozwiązań**, które będą mogły być wykorzystane także na innych obszarach.

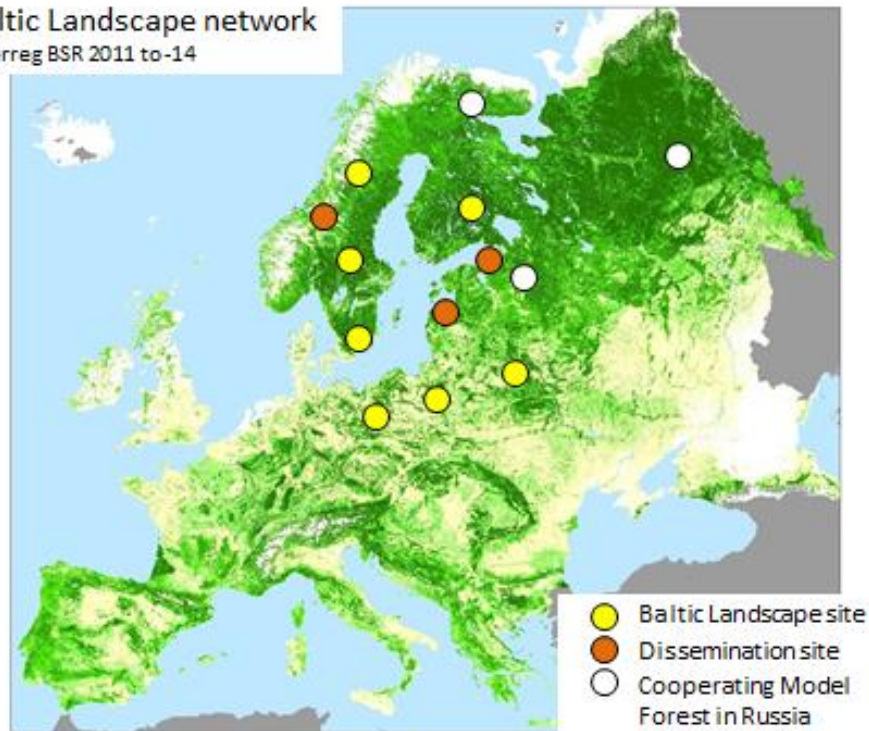
Projekt skupia się nad zrównoważeniem interesów różnych użytkowników przestrzeni, innymi podejściami do gospodarki wodnej oraz zintegrowanym planowaniem przestrzennym.

Zakres projektu

W projekcie bierze udział **14 instytucji z 7 krajów**, w tym Szwecja, Białoruś, Estonia, Finlandia, Łotwa, Norwegia i Polska.

Z partnerami współpracują także Lasy Modelowe z Rosji: Silver Taiga Foundation, z Lasem Modelowym w Komi, Green Forest Foundation z Lasem Modelowym w Pskowie, Murmansk Regional NGO Kovdozersky Model Forest.

Baltic Landscape network
Interreg BSR 2011 to -14



W projekcie realizowane są następujące pakiety robocze:

pakiet 1 – administracja

pakiet 2 – komunikacja i informacja

pakiet 3 – utworzenie Bałtyckich Krajobrazów

pakiet 4 – zintegrowane planowanie w krajobrazie

pakiet 5 – równoważenie interesów w krajobrazie

pakiet 6 – zintegrowane podejście do gospodarki wodnej w zlewni.

Projekt wykonywany jest na **dwóch poziomach, lokalnym i międzynarodowym.**

Na **poziomie lokalnym** prace skoncentrowane są na tworzeniu partnerstwa oraz znajdowaniu i rozwijaniu rozwiązań dla miejscowych wyzwań w krajobrazie. Te lokalne działania mieszczą się w ogólnych ramach (pakietach) projektu i będą służyć do wypracowania wniosków generalnych.

Międzynarodowa część projektu skoncentrowana jest na stworzeniu **sieci wymiany wyników i doświadczeń** służącej rozwojowi polityki i narzędzi zarządczych w rejonie basenu Morza Bałtyckiego. **Sieć krajobrazów bałtyckich** jest bardzo ważną działalnością projektu celującą w uzyskanie zintegrowanego doświadczenia dla tego regionu.

Celem długoterminowym projektu na lata 2012-2025 jest polepszenie zarządzania terenami leśnymi w zasięgu Morza Bałtyckiego.

W Regionalnej Dyrekcji LP w Poznaniu w celu realizacji założeń programu, wyznaczono specjalny obszar nazwany **Bałtycki Krajobraz „Warta”**.

- pakiet 4 realizuje nadleśnictwo Oborniki (LKP "Puszcza Notecka") na przykładzie obszaru Natura 2000 – rzeka Wełna,
- pakiet 5 realizuje nadleśnictwo Karczma Borowa na przykładzie udostępniania lasów dla celów rekreacji i turystyki wokół miasta Leszno,
- pakiet 6 realizują nadleśnictwa Jarocin i Taczanów wykorzystując projekty w ramach małej retencji nizinnej oraz ochrony lasów łęgowych i odtwarzaniem ekosystemów starorzeczy.

Regionalna Dyrekcja LP w Olsztynie realizuje projekt głównie na terenie Leśnego Kompleksu Promocyjnego „Lasy Mazurskie”.

Przykłady realizacji projektu na terenie RDLP Poznań

Pakiet WP 4 – Zintegrowane planowanie w krajobrazie na przykładzie obszaru Natura 2000.

Skupiono się na gospodarowaniu zasobami wodnymi i przyrodniczymi w dolinie rzek Wełny i Flinty na obszarze Natura 2000. Doliny tych rzek to obszar częstych konfliktów społecznych.

1. Opracowano dokument pod nazwą „Analiza barier we wdrażaniu i zarządzaniu siecią Natura 2000 oraz w implementacji Konwencji Krajobrazowej w Polsce”. Stanowi on pewną syntezę aktualnego stanu wiedzy na temat procesu wdrażania sieci Natura 2000, a także Europejskiej Konwencji Krajobrazowej w polskich realiach.
2. W przygotowaniu jest dokument o nazwie „Diagnoza stanu środowiska przyrodniczego w obszarze Natura 2000 Dolina Wełny wraz z określeniem wytycznych do zastosowania w praktyce”.
3. W przygotowaniu jest opracowanie dotyczące rzeki Flinty, które określi parametry hydromorfologiczne rzeki i pozwoli wskazać kierunki gospodarowania w zlewni zmierzające do rozwiązania dotychczasowych problemów.

Pakiet WP 5 – Turystyka i rekreacja na obszarach leśnych BL Warta – założenia i realizacja

Na bazie Lokalnej Grupy Turystycznej **utworzono platformę dialogu**, skład której uzupełniono o przedstawicieli pozarządowych organizacji ekologicznych, łowieckich, wędkarskich, sportowych i motoryzacyjnych typu off road.

Podczas warsztatów z rozwiązywania problemów w zakresie udostępniania lasu społeczeństwu, członkowie stworzonej grupy roboczej, pod kierunkiem głównego koordynatora projektu, wskazali **ponad 50 problemów wymagających rozwiązania w skali krajobrazu**. Umiejętnie i wzorcowo poprowadzony dialog doprowadził do wypracowania metod osiągnięcia kompromisu pomiędzy zainteresowanymi stronami.

W celu rozpoznania oczekiwań społecznych dotyczących udostępniania lasu przez służby leśne, lokalna grupa robocza WP5 opracowała wzór **ankiety**, która została rozpowszechniona wśród mieszkańców powiatu leszczyńskiego. Odpowiedzi udzielone przez **1300 respondentów** pozwoliły na pogłębioną analizę tematu oraz wyciągnięcie konkretnych wniosków.

Przygotowano i udostępniono **on-line mapę turystycznych** walorów regionu leszczyńskiego.

Pakiet WP 6 Gospodarka wodna w zlewni na terenie BL Warta

Wytypowano obszar pilotażowy tzw. Las Taczanowski w Nadleśnictwie Taczanów.

W toku wykonywania zadań zainicjowano założenie monitoringu efektów małej retencji na ekosystemy leśne oraz znaczenie małej retencji w skali całej zlewni.

Wykonano ekspertyzy techniczne obejmujące inwentaryzację urządzeń wodno-melioracyjnych, zwłaszcza stanu infrastruktury odwadniającej z lat 80-tych ubiegłego wieku.

Pogłębiono wiedzę z zakresu siedlisk wilgotnych, gatunków roślin chronionych oraz miejsc bytowania bobra europejskiego.

Wyniki monitoringu mają wskazać, jaki jest wpływ efektów małej retencji na ekosystemy leśne oraz dać odpowiedź jak w najbardziej optymalny sposób lokalizować obiekty małej retencji aby efekt retencyjny inwestycji był maksymalny.

W ośrodku edukacyjnym Czeszewo w Nadleśnictwie Jarocin powołano kilka lat temu Centrum Ochrony Łęgów. Obiekt ten jest obecnie wykorzystywany przez Lasy Państwowe do promocji właściwej gospodarki wodnej, retencji wody i ochrony lasów nadrzecznych. Szkolenia dla pracowników Lasów Państwowych, instytucji współpracujących i organizacji pozarządowych są również ważnym elementem realizacji projektu.

PROCEDURA POSTĘPOWANIA W RAMACH PAKIETÓW ROBOCZYCH

WYSZUKANIE INTERESARIUSZY – PLATFORMA DIALOGU

POWOŁANIE GRUP/GRUPY ROBOCZEJ

INWENTARYZACJA PROBLEMÓW

ANALIZA MOŻLIWOŚCI ROZWIĄZAŃ

PRZYJĘCIE ROZWIĄZANIA

REALIZACJA

MONITORING

PRZEKAZANIE ROZWIĄZAŃ INNYM OBSZAROM BL

Podsumowanie

- 1) Zarządzanie zrównoważonym rozwojem przestrzeni zwanej krajobrazem to potrzeba nie tylko integracyjnego podejścia ale to też efektywne narzędzie zarządzania konfliktami w obszarze gospodarki leśnej. Większość konfliktów bywa niebezpieczna dla systemu, w którym się objawia stąd zadaniem ośrodka władzy jest wybór takiej metody reagowania aby koszty społeczne były jak najniższe. **Taką metodą jest formuła LASU MODELOWEGO.**
- 2) Uważa się, że podstawowym narzędziem do zapobiegania powstawania konfliktów jest **udział społeczeństwa** w tworzeniu wszelkiego rodzaju planów, projektów i decyzji o znaczeniu lokalnym, regionalnym jak i krajowym. Udział ten winien być przede wszystkim zapewniony poprzez odpowiednie zapisy prawne ale decydujące znaczenie ma także stosowne przygotowanie stron do prowadzenia dialogu. **LAS MODELOWY zapewnia PARTNERSTWO.**
- 3) Zarządzanie zasobami naturalnymi bez szkody dla środowiska, czyli zintegrowany system zarządzania zasobami przyrodniczymi wymaga budowy i powiązania z planowaniem przestrzennym. **Formuła LASU MODELOWEGO służy właśnie temu celowi.**
- 4) Analizując na przykładzie poznańskich doświadczeń dotychczasową praktykę zastosowaną w realizacji zadań przyjętych w ramach projektu Bałtycki Krajobraz można stwierdzić, że wychodząc niejako poza ramy aktów prawnych i działań statutowych Lasy Państwowe pokazały, w jaki sposób można próbować rozwiązywać lokalne problemy. **Koncepcja LASU MODELOWEGO testowana w różnych regionach globu sprawdziła się także w Wielkopolsce.**

5) **Porównując Leśne Kompleksy Promocyjne z Lasami Modelowymi** można łatwo zauważyć istotne różnice pomiędzy nimi (np. zarządzanie, ograniczone partnerstwo, zasięg tematyczny, sieciowa wymiana doświadczeń). Można jednakże założyć, że istnieją podstawy aby LKP weszły w sieć Lasów Modelowych, korzystając z ich wieloletnich doświadczeń. Niemniej, by tak się stało, muszą zostać spełnione pewne warunki:

- Zmiana podejścia do w pełni włączającego i dynamicznego partnerstwa musiałaby zostać powszechnie zaakceptowana przez polityków, decydentów w sektorze leśnym i przyjaźnie przyjęta przez personel jednostek organizacyjnych Lasów Państwowych.
- Nowe ciało partnerskie o rozszerzonych uprawnieniach mogłoby zostać utworzone na bazie istniejących Rad Naukowo-Społecznych. Do zadań takiego ciała należałoby znalezienie, stosownie do miejscowych przesłanek, wspólnej wykładni zrównoważonej gospodarki leśnej, sformułowanie priorytetów miejscowych celów gospodarowania i zgodne współdziałanie dla osiągnięcia uzgodnionej wizji.
- Obszar LKP powinien zostać wyznaczony na nowo tak, aby mogły być do niego włączone także lasy prywatne oraz innych własności, jeśli wspólnie tworzą zwartą jednostkę krajobrazową (np. zlewnię cieku wodnego lub łańcuch górski).
- Struktura zarządzania w przeorganizowanych LKP powinna być reprezentatywna, włączająca, przejrzysta, dostępna i obliczalna.
- **Wszystkie LKP powinny wyrazić zgodę na utworzenie sieci w celu dzielenia się swoim doświadczeniem od poziomu lokalnego po międzynarodowy oraz by działać jako organizacja opiniotwórcza dążąca do ciągłego doskonalenia aktów prawnych regulujących zasady gospodarki leśnej.**

Atrybuty Lasu Modelowego

1. Partnerstwo
2. Zrównoważony rozwój
3. Krajobraz
4. Zarządzanie
5. Program działalności
6. Wymiana doświadczeń, podwyższanie kompetencji i udział w pracach sieci

Zalety

- **Źródło regionalnych, przemysłanych reform odpowiadających na szybko pojawiające się nowe wyzwania,**
- **Praktyczne podejście do zrównoważonego rozwoju,**
- **Wspólne podejście do problemów trudnych do rozwiązania w ramach jednego urzędu,**
- **Praktyczna demonstracja proponowanych nowych rozwiązań umożliwia ich pełną ocenę,**
- **Ryzyko nieudanych rozwiązań dotyczy niewielkiego obszaru,**
- **Faktyczne uzgodnienie z zainteresowanymi stronami.**

Wyzwania

- **Niepewność uczestników związana z nietypową formą zarządzania,**
- **Potrzeba wpisania nowej struktury w istniejące ramy prawne i administracyjne,**
- **Innowacyjny proces nie kojarzy się z praktyką,**
- **Nie wszędzie można znaleźć odpowiednią inicjatywę i kadry,**
- **Zabezpieczenie finansowania niezbędne dla kontynuacji między kolejnymi projektami,**
- **Budowa partnerskiej współpracy wymaga czasu, a wszyscy oczekują szybkich rezultatów.**

Dziękuję za uwagę



**Państwowe Gospodarstwo Leśne
Lasy Państwowe**

Regionalna Dyrekcja Lasów Państwowych
w Poznaniu
ul. Gajowa 10
60-959 Poznań
sekretariat@poznan.lasy.gov.pl