



MINISTERSTWO
ŚRODOWISKA



Działania Ministerstwa Środowiska w zakresie umożliwienia rozwoju sektora leśno - drzewnego



Janusz Zaleski,
Ministerstwo Środowiska



**Jak i kto może wpływać na rozwój sektora leśno –
drzewnego ?**

Zużycie drewna – dzisiaj i jutro

Zadania MŚ ?

Oczekiwania społeczne



Jak można wpływać na rozwój sektora leśno – drzewnego ?

Zapewnienie surowca

Stwarzanie możliwości rozwoju – instrumenty fiskalne, kredyty

Wspieranie na rynkach zewnętrznych – cła , promocja

Na co nie mamy wpływu – kryzys, konkurencja





Zapewnienie surowca

Możliwości realizacji : PLP, PUL,

W przyszłości NPL

Zwiększanie lesistości

Obszary chronione

Wspieranie badań naukowych i rozwoju nowych technologii

Wykorzystanie potencjału produkcyjnego lasów prywatnych



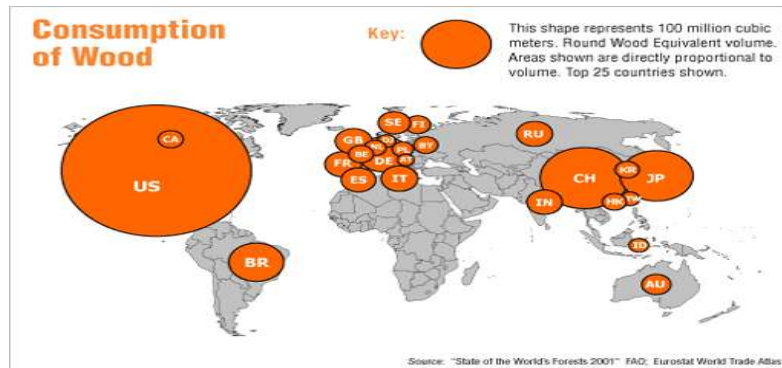
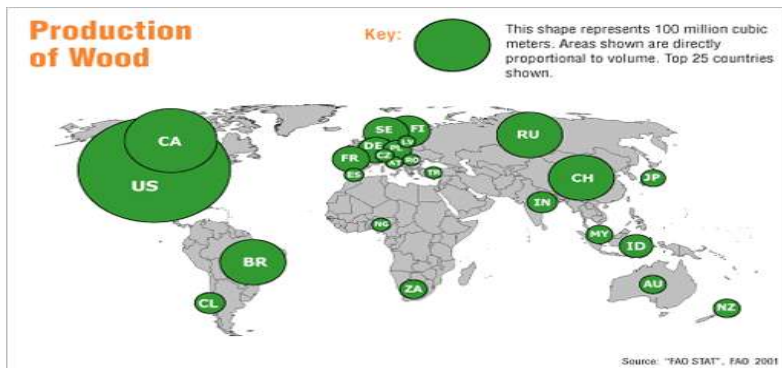
Wskaźniki sektora leśnego w 2050 / w skali globalnej/

Podstawowe wskaźniki sektora leśnego w 2050	BAU	G2
Powierzchnia lasów	3,36 mld ha	3,64 mld ha
Wylesienia rocznie / przeciętnie/	14,9 mln ha	6,66 mln ha
Plantacje	347 mln ha	850 mln ha
Powierzchnia lasów ogółem	3,71 mld ha	4,49 mld ha
Magazynowanie CO2 przez lasy	431 mld t	502 mld t
Wartość dodana	0,9 bln \$	1,4 bln\$
Zatrudnienie	25 mln	30 mln

Podstawowe wskaźniki sektora leśnego w 2050



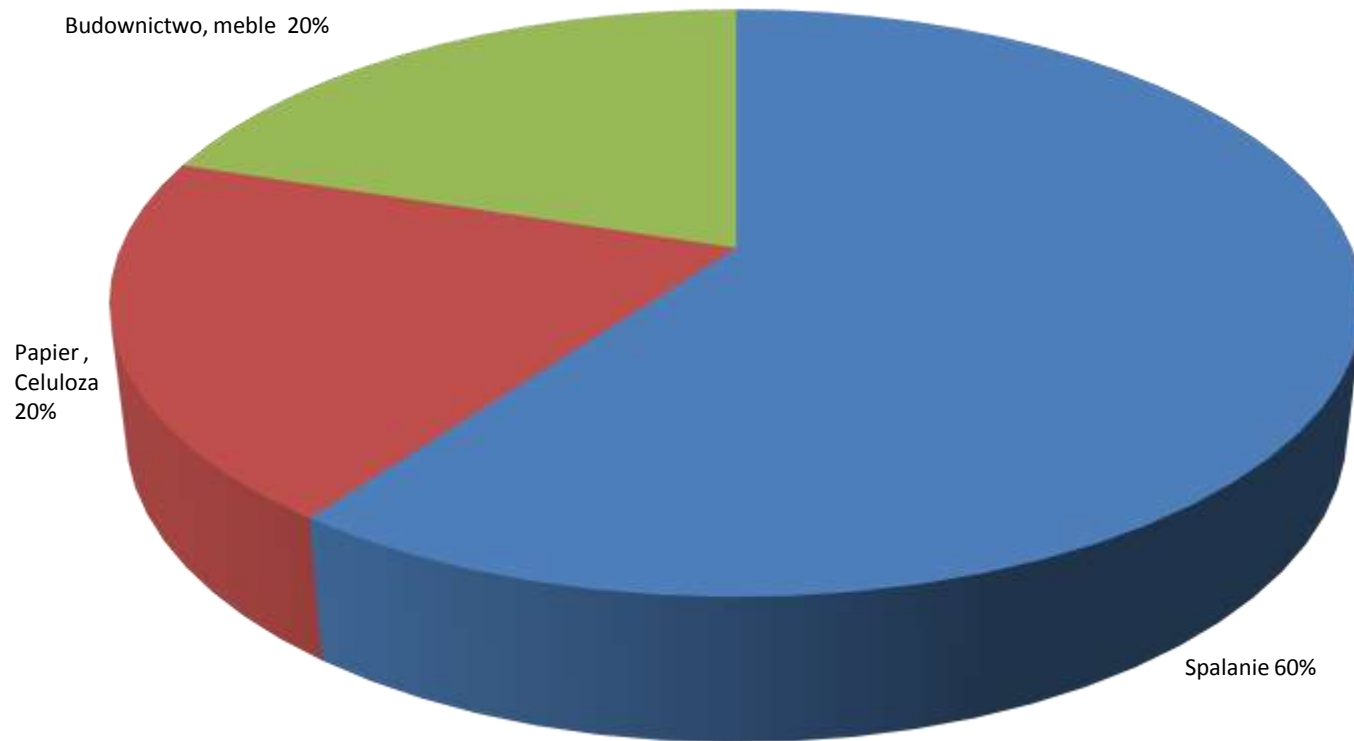
Produkcja i zużycie drewna



Źródło: FAO



Zużycie drewna według przeznaczenia



Źródło: GEO4



Drewno – zużycie dzisiaj i jutro

Lasy były, są i będą źródłem surowca, podstawą funkcjonowania sektora leśno-drzewnego.

W najbliższych 30-50 latach będziemy mieli do czynienia z rosnącym popytem na drewno i zmniejszającymi się możliwościami wzrostu jego podaży z powodu ograniczenia procesu wylesiania i nielegalnego pozyskania drewna.

W Europie możliwe jest zwiększenie pozyskania drewna do wysokości rocznego przyrostu, ale propozycje takie napotykają na protesty ze strony organizacji ekologicznych. Znaczna część społeczeństw jest również zaniepokojona takimi planami





Drewno – zużycie dzisiaj i jutro

Popyt na drewno, po osiągnięciu przez Polskę poziomu PKB równego średniej w Unii Europejskiej ustabilizuje się lub będzie rósł wolniej niż obecnie.

Spadek liczby ludności nawet o 3,5 mln osób w ciągu 50 lat, przewidywany przez demografów oraz wzrost liczby osób w wieku powyżej 65 lat ograniczy łączny popyt na wiele produktów.

Możliwe będzie zaspokojenie popytu przemysłu drzewnego w oparciu o krajowe zasoby drewna.





Drewno – zużycie dzisiaj i jutro

Rozważając obecną sytuację na rynku drewna, mając na uwadze panujące trendy i polityki dotyczące produkcji drewna, można stwierdzić, że w dającym się przewidzieć okresie, zapotrzebowanie na drewno będzie rosło.

Jednocześnie wzrost możliwości pozyskania drewna nie będzie nadążał za rosnącym popytem. O drewno konkurować będą: przemysł drzewny, energetyka i indywidualni odbiorcy



Drewno – zużycie dzisiaj i jutro

Zwiększony przyrost nie będzie mógł być w całości skonsumowany, gdyż obejmowanie ograniczeniami gospodarki leśnej na obszarach różnego rodzaju form ochrony przyrody będzie nadal postępowało. W Niemczech szacuje się zmniejszenie pozyskania drewna na obszarach Natura 2000 w stosunku do lasów gospodarczych na 19% (Wald Strategie 2020). Organizacje ekologiczne forsują objęcie całkowitą ochroną (pozostawienie bez ingerencji człowieka) 10% lasów. Taki postulat znalazł się w strategii ochrony bioróżnorodności. W niemieckiej Strategii Leśnictwa na rok 2020 nie określono jednak żadnych wielkości takich powierzchni. Jest to ciągłym przedmiotem sporu między ekologami z jednej, a leśnikami i lobby przemysłowym z drugiej strony,



Drewno – zużycie dzisiaj i jutro

Wzrost zasobności i użytkowanie większej niż dotychczas części przyrostu w połączeniu z wzrostem powierzchni leśnej spowoduje znacznie większe możliwości pozyskania już w najbliższych kilkunastu latach.

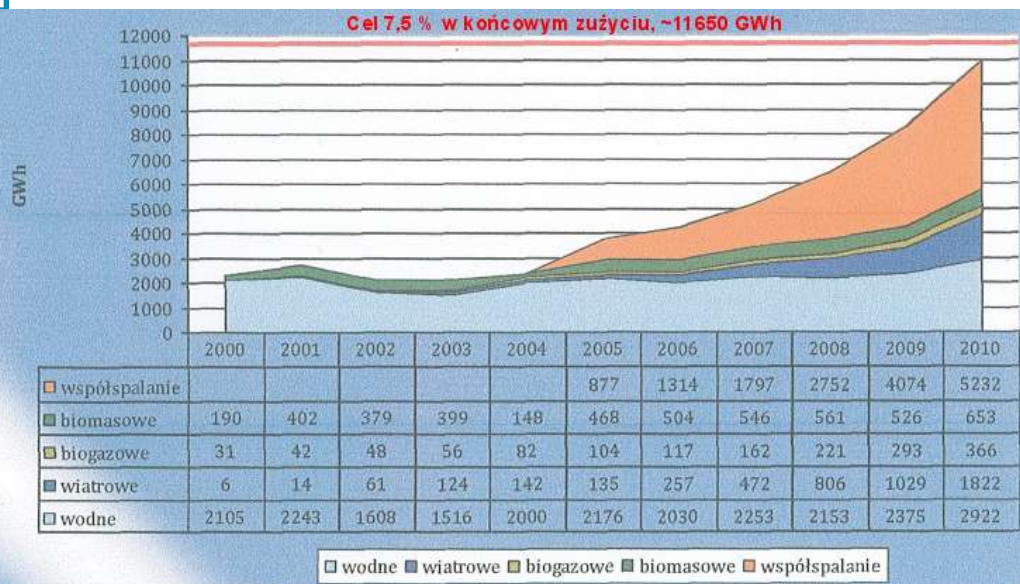
Opracowanie przedstawione przez profesorów T. Boreckiego i E. Stępnia /1/ wskazuje na konieczność zmiany podejścia do planowania urzędzeniowego i aktywnego kształtowania struktury wiekowej drzewostanów tak, by w perspektywie 30-40 lat zapewnić równomierne użytkowanie polskich lasów. Zapewnienie surowca





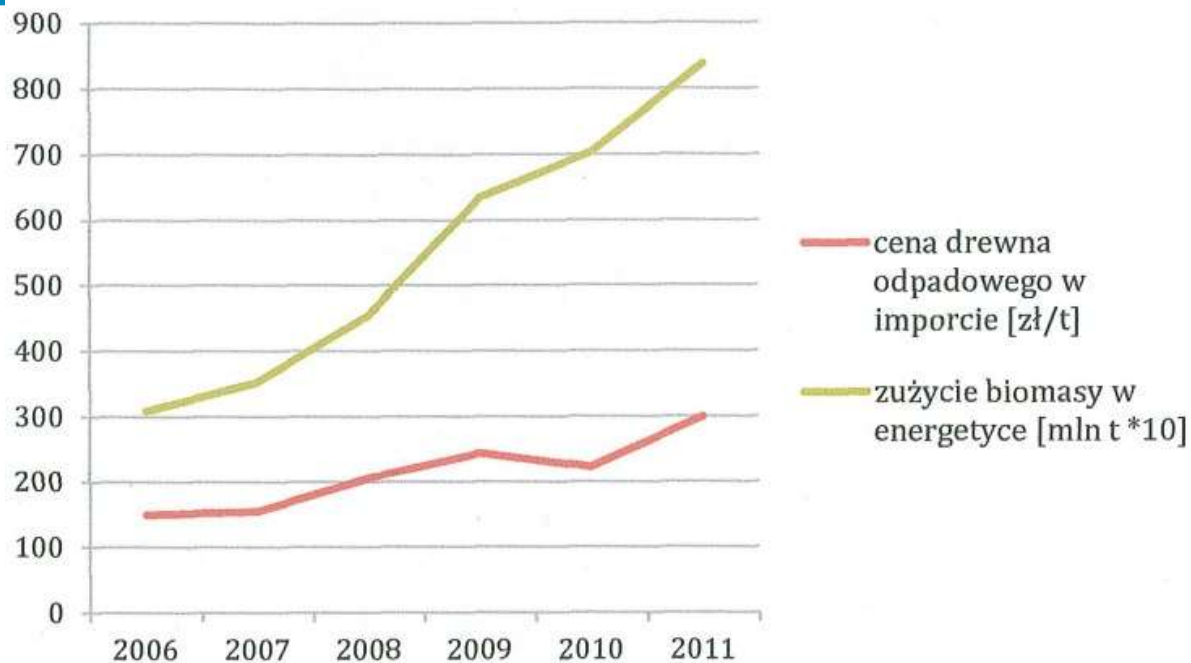
Produkcja energii elektrycznej ze źródeł odnawialnych w latach 2000-2010

Produkcja energii elektrycznej ze źródeł odnawialnych w latach 2000-2010. Źródło: Urząd Regulacji Energetyki (dla roku 2010 dane Towarowej Giełdy Energii).





Trendy w zakresie zużycia biomasy w energetyce





Oczekiwania społeczne

Zapewnienie rozwoju gospodarczego – miejsc pracy, dochodu, na poziomie lokalnym i krajowym

Tanie , dobre produkty – czy koniecznie krajowe ?

Ochrona środowiska/ przyrody

Dostępność lasów



MINISTERSTWO
ŚRODOWISKA

ul. Wawelska 52/54
00-922 Warszawa

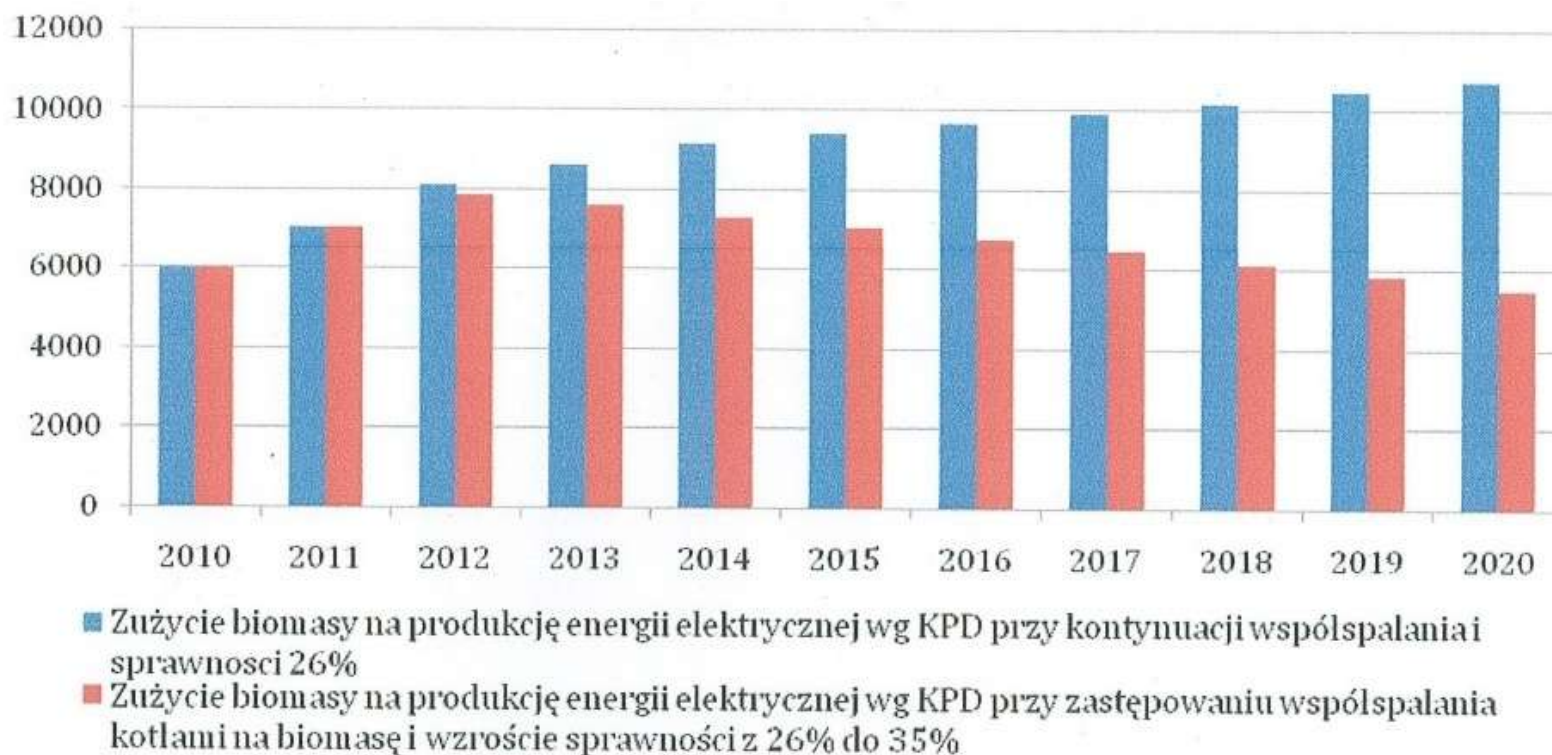
www.mos.gov.pl

DZIĘKUJĘ ZA UWAGĘ

Janusz Zaleski,
Ministerstwo Środowiska



Zużycie biomasy na produkcję energii elektrycznej



Zużycie biomasy na produkcję energii elektrycznej wg scenariusza KPD i scenariusza alternatywnego [w tys. t biomasy]



Ograniczenie wylesiania z (G2)



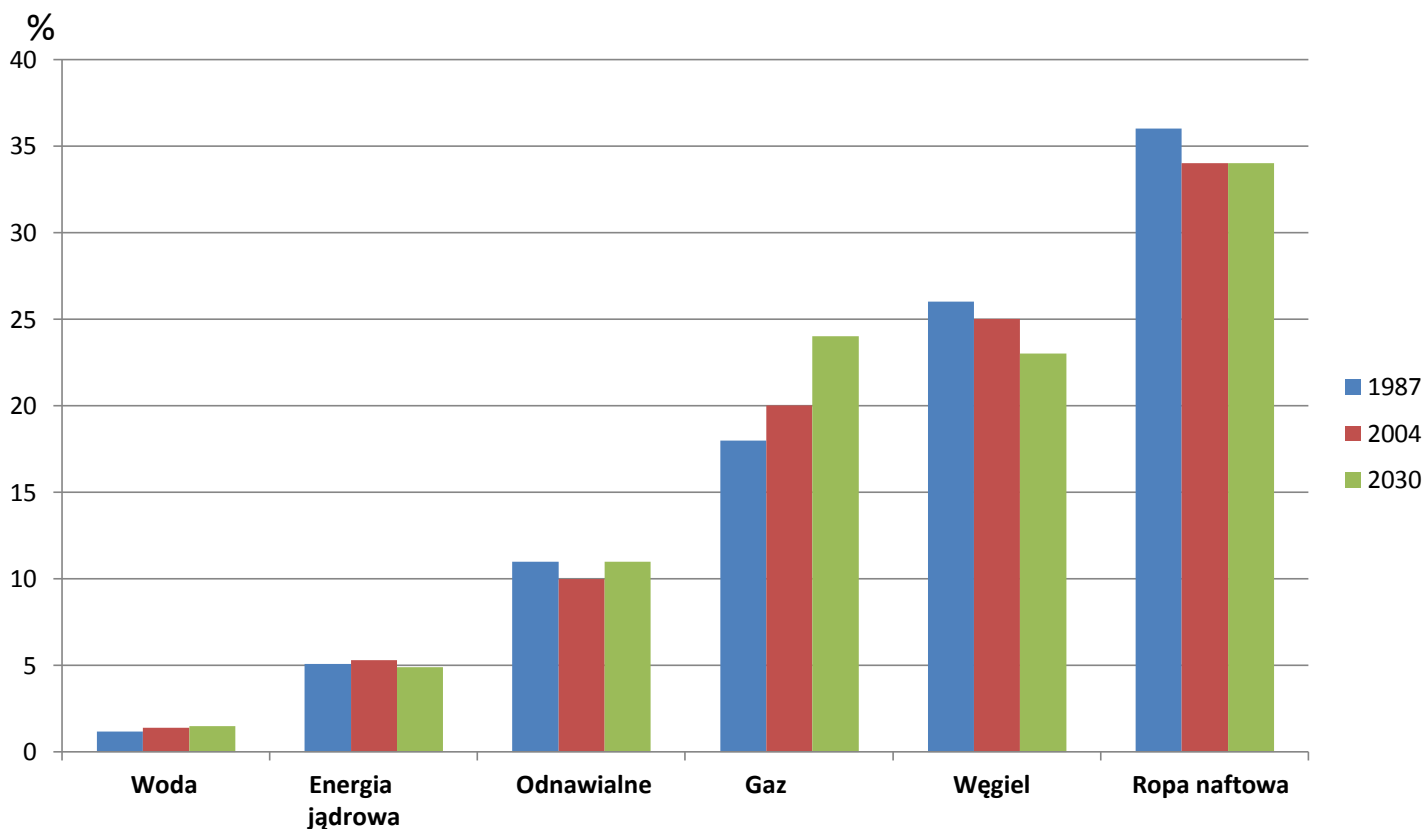
Ograniczenie wylesiania z uwzględnieniem zielonego scenariusza inwestycyjnego (G2)

(G2) - *the green investment scenario,*
(BAU) - *Business As Usual* – rozwój przemysłu bez presji nowych przepisów ochrony środowiska,

Źródło: UNEP



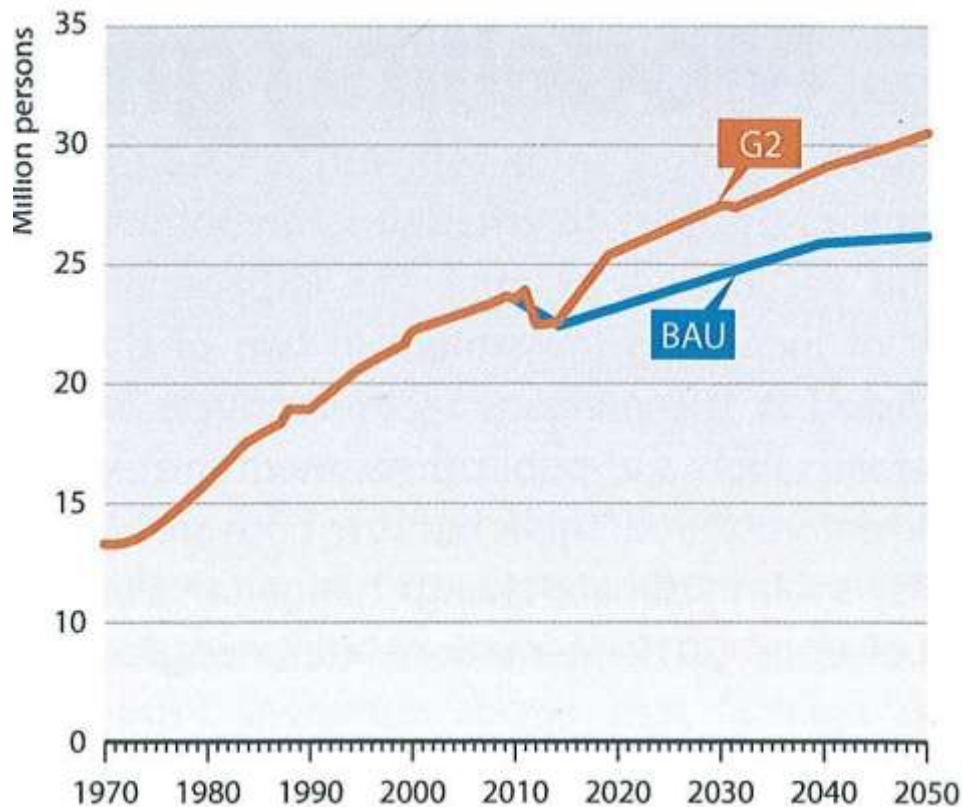
Pochodzenie energii wg źródeł do 2030



Źródło: GEO4



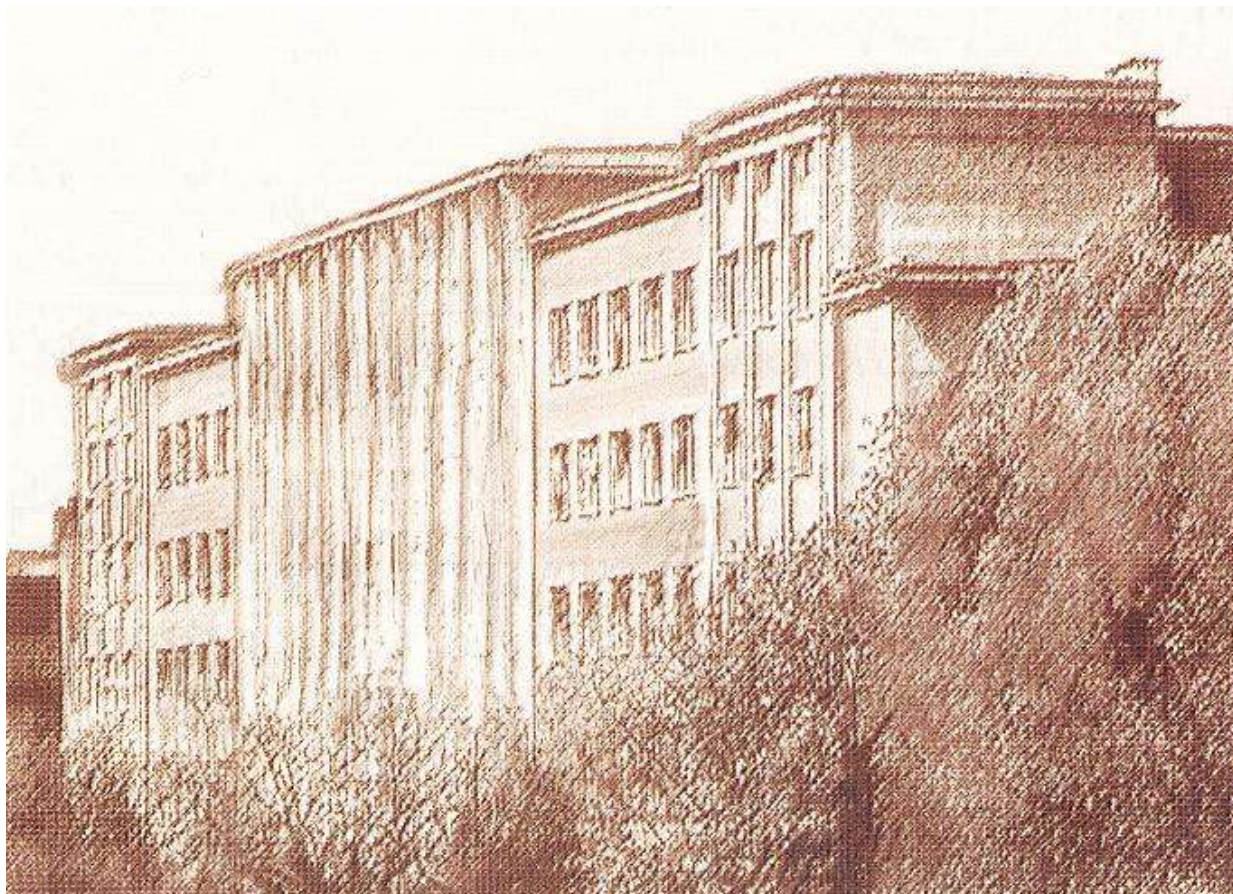
Zatrudnienie z (G2) i (BAU)



Zatrudnienie z uwzględnieniem zielonego scenariusza inwestycyjnego (G2) i scenariusza Business As Usual „tak jak zwykle” (BAU)

(G2) - the green investment scenario,
(BAU) - Business As Usual – rozwój przemysłu bez presji nowych przepisów ochrony środowiska,

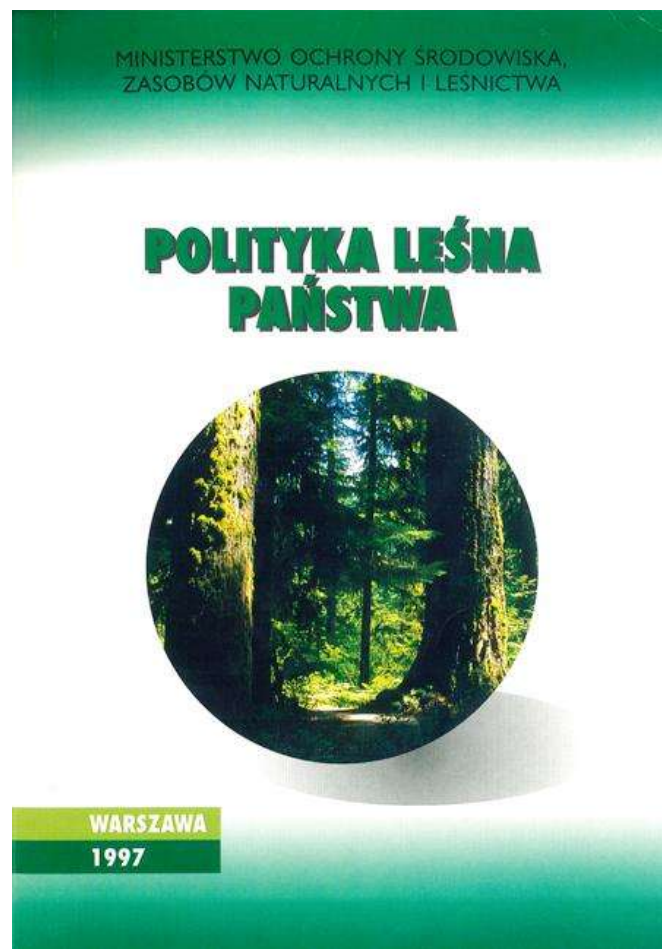
Źródło: UNEP





MINISTERSTWO
ŚRODOWISKA

Polityka Leśna Państwa





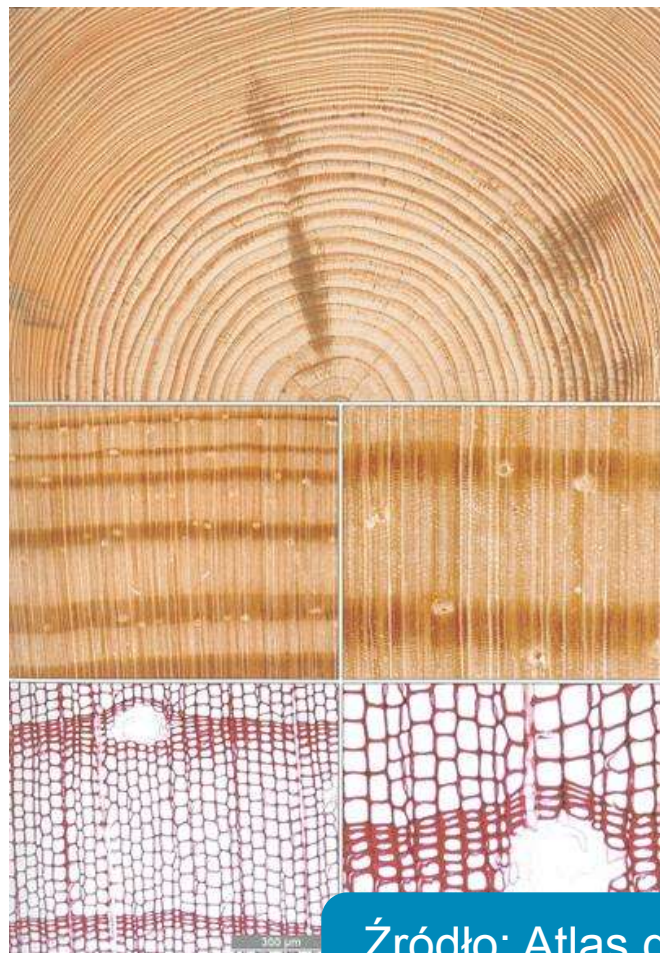
Polityka Leśna Państwa

- opracowanie i realizacja wieloletniej strategii zapotrzebowania na drewno i określenie wielkości możliwych jego dostaw z krajowej bazy surowcowej, z obligatoryjnością nie przekraczania rozmiaru pozyskania drewna ponad wielkość wynikającą z planów urządzenia lasu,
- uzupełnienie krajowej, leśnej bazy surowca drzewnego – drewnem z zadrzewień i plantacji drzew w oparciu o racjonalne programy ich tworzenia i użytkowania,
- uwzględnienie możliwości i potrzeby importu i eksportu drewna w skali wynikającej z różnicy między zapotrzebowaniem, a możliwościami krajowej bazy surowcowej,
- inspirowanie dostosowywania się technologii i kierunków produkcji w przemyśle drzewnym do jakości sortymentów drzewnych, w tym drewna małego i średniowymiarowego, produkowanych przez wielofunkcyjną gospodarkę leśną,
- wspieranie przez leśnictwo i przemysł drzewny procesu obrotu drewnem poprzez wprowadzenie nowoczesnego systemu informacji rynkowej, doskonalenie systemu sprzedaży i rozliczeń, łagodzenie niestabilności popytu i podaży.





Sosna zwyczajna



Źródło: Atlas drewna – J.-D. Godet



Ustawa z dnia 6 lipca 2001 r. o zachowaniu narodowego charakteru strategicznych zasobów naturalnych kraju

Dz.U.2001.97.1861

2003-07-15 zm. Dz.U.2003.113.1000 art. 1

USTAWA

z dnia 6 lipca 2001 r.

o zachowaniu narodowego charakteru strategicznych zasobów naturalnych kraju.

(Dz. U. z dnia 11 września 2001 r.)

Art. 1. Do strategicznych zasobów naturalnych kraju zalicza się

- 1) ¹⁾ wody podziemne oraz wody powierzchniowe w ciekach naturalnych i w źródłach, z których te ceki biorą początek, w kanałach, w jeziorach i zbiornikach wodnych o ciągłym dopływie w rozumieniu ustawy z dnia 16 lipca 2001 r. - Prawo wodne (Dz. U. Nr 115, poz. 1229 i Nr 154, poz. 1803, z 2002 r. Nr 113, poz. 984, Nr 130, poz. 1112, Nr 233, poz. 1957 i Nr 238, poz. 2022 oraz z 2003 r. Nr 80, poz. 717),
- 2) wody polskich obszarów morskich wraz z pojemem nadbrzożym i ich naturalnymi zasobami żywnymi i mineralnymi, a także zasobami naturalnymi dna i wnętrza ziemi znajdującymi się w granicach tych obszarów w rozumieniu ustawy z dnia 21 marca 1991 r. o obszarach morskich Rzeczypospolitej Polskiej i administracji morskiej (Dz. U. Nr 32, poz. 131, z 1994 r. Nr 27, poz. 95, z 1995 r. Nr 7, poz. 31 i Nr 47, poz. 243, z 1996 r. Nr 34, poz. 145, z 1997 r. Nr 111, poz. 726, z 1999 r. Nr 70, poz. 778 oraz z 2000 r. Nr 120, poz. 1268 i Nr 122, poz. 1321),
- 3) lasy państwowe,
- 4) złoża kopalin niestanowiące części składowych nieruchomości gruntowej w rozumieniu ustawy z dnia 4 lutego 1994 r. - Prawo geologiczne i górnicze (Dz. U. Nr 27, poz. 96, z 1996 r. Nr 105, poz. 496, z 1997 r. Nr 86, poz. 504, Nr 111, poz. 726 i Nr 133, poz. 985, z 1998 r. Nr 106, poz. 669 oraz z 2000 r. Nr 109, poz. 1157 i Nr 120, poz. 1268),
- 5) zjawiska przyrodnicze parków narodowych.

Art. 2. Zasoby naturalne wymienione w art. 1 stanowią własność Skarbu Państwa nie podlegają przekształceniu własnościowym, z zastrzeżeniem przepisów zawartych w ustawach szczególnych.

Art. 3. Gospodarowanie strategicznymi zasobami naturalnymi jest prowadzone zgodnie z zasadą zrównowadzonego rozwoju w interesie dobra ogólnego.

Art. 4. Dla osiągnięcia celu określonego w art. 3 właściwe organy administracji publicznej oraz inne podmioty, świadcząc na podstawie odrębnych przepisów zarząd nad zasobami naturalnymi wymienionymi w art. 1, mają obowiązek:

- 1) utrzymać, powiększać i doskonalić zasoby odnawialne,
- 2) użytkować złoża kopalin zgodnie z zasadą zrównowadzonego rozwoju.

Art. 5. Świadczenia pomocnicze zasobów naturalnych Skarbu Państwa na potrzeby własne jednostek, szczególnie rekultywacja oraz niekomercyjny zbiór rynn letniego, są nieodpłatne.

z ²⁾ (uchylony).

Art. 6. 1. Wstęp do lasów państwowych i dostęp do cieków i zbiorników wodnych stanowiących własność Skarbu Państwa jest wolny.

2. Szczegółowe zasady korzystania z lasów i zasobów naturalnych określają odrębne przepisy.

Art. 7. Rozszerzenia nabił fizycznych, byłych właścicieli lub ich spadkobierców, z tytułu utraty własności zasobów wymienionych w art. 1, zaspokojone zostaną w formie rekompensat wypłaconych ze środków budżetu państwa na podstawie odrębnych przepisów.

Art. 8. Ustawa wchodzi w życie z dniem ogłoszenia.

Przebieg:

¹⁾ Art. 1 pkt 1 amenderuje przez art. 1 pkt 1 ustawy z dnia 8 maja 2003 r. (Dz. U. 2003.113.1000) zmieniającej nin. ustawę z dniem 15 lipca 2003 r.

²⁾ Art. 5 ust. 2 uchylony przez art. 1 pkt 2 ustawy z dnia 8 maja 2003 r. (Dz. U. 2003.113.1000) zmieniającej nin. ustawę z dniem 15 lipca 2003 r.





Koncentracja produkcji

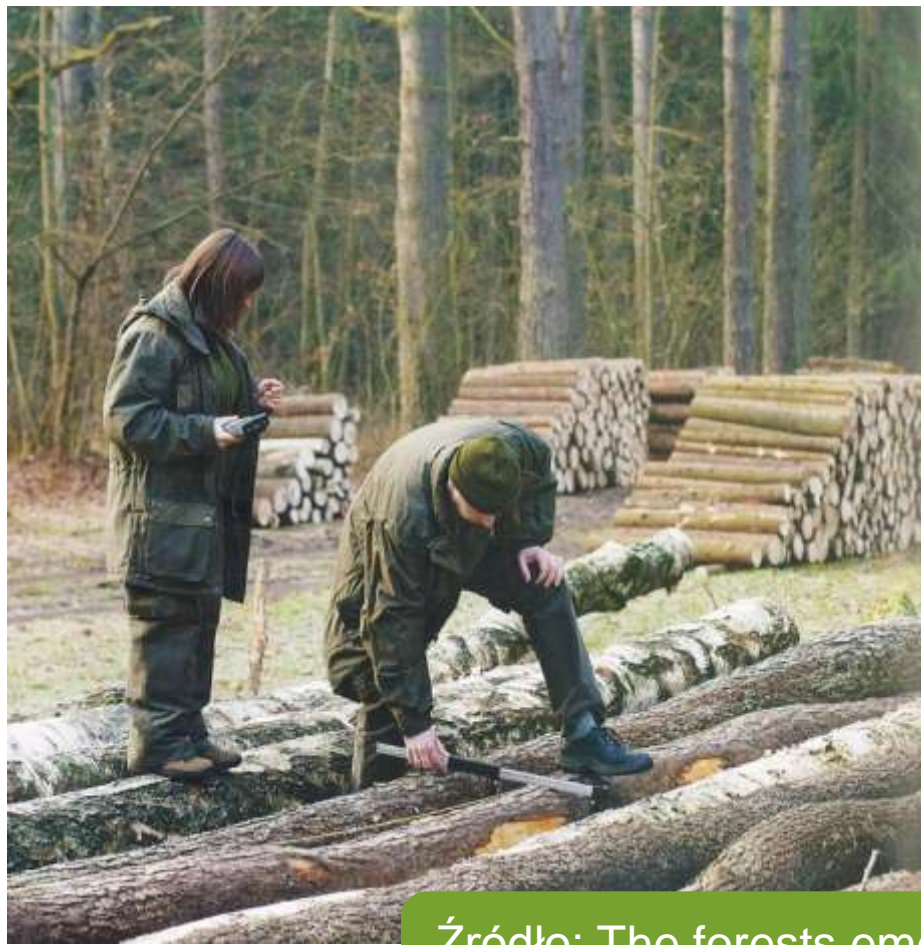


Koncentracja produkcji poprzez budowę dużego tartaku musi uwzględnić zasoby i optymalizację dostaw surowca.

Źródło: Gazeta Przemysłu Drzewnego



Surowiec drzewny



Źródło: The forests emerges from the trees

