



**Państwowe Gospodarstwo Leśne
Lasy Państwowe**

WYNIKI AKTUALIZACJI

**stanu powierzchni leśnej i zasobów drzewnych
w Lasach Państwowych
na dzień 1 stycznia 2012 r.**

**Praca wykonana przez
Biuro Urządzania Lasu i Geodezji Leśnej
na zamówienie
Dyrekcji Generalnej Lasów Państwowych**

Warszawa, grudzień 2012 r.



Zdjęcia: Mirosław Sobkowiak
Projekt graficzny: Beata Świątnicka
Projekt okładki: Beata Świątnicka
Korekta: Elżbieta Kijewska



05-410 Józefów
ul. gen. Sikorskiego 7^D
tel. 22 357 84 18, fax 22 357 84 19
www.oficinaforest.pl

Druk i oprawa: Z.G. TAURUS

SPIS TREŚCI

Wprowadzenie 4

1. Metodyka 4

2. Ogólna charakterystyka stanu lasu w Lasach Państwowych 5

2.1. Typy siedliskowe lasu 5

2.2. Struktura powierzchniowo-miąszościowa zasobów leśnych 8

2.2.1. Struktura powierzchniowa zasobów leśnych 8

2.2.2. Struktura miąszościowa zasobów leśnych 8

2.3. Przeciętny wiek i przeciętna zasobność drzewostanów 12

2.3.1. Przeciętny wiek drzewostanów 12

2.3.2. Przeciętna zasobność drzewostanów 13

2.3.3. Przyrost bieżący 14

2.4. Struktura powierzchni i miąszości w podziale na rezerваты, lasy ochronne i gospodarcze 14

2.5. Porównanie wyników aktualizacji wg stanu na 2012 r. z wynikami aktualizacji wg stanu na 1967, 1978, 1985, 1990, 1995, 2000, 2005 r. 17

3. Ogólna charakterystyka stanu lasu według Regionalnych Dyrekcji Lasów Państwowych i województw 22

3.1. Struktura powierzchniowa według klas wieku 22

3.2. Struktura miąszościowa według klas wieku 25

3.3. Struktura powierzchniowa według gatunków 28

3.4. Struktura miąszościowa według gatunków 30

3.5. Niektóre cechy taksacyjne drzewostanów według RDLP 32

3.5.1. Przeciętny wiek drzewostanów 32

3.5.2. Przeciętna zasobność drzewostanów 32

3.6. Podział lasu na kategorie ochronności 33

4. Użytkowanie lasu 39

4.1. Średnioroczny etat cięć wg planów urządzenia lasu 39

4.2. Użytkowanie na tle zasobów drzewnych 40

WPROWADZENIE

Niniejsze opracowanie przedstawia wyniki aktualizacji powierzchni leśnej i zasobów drzewnych według stanu na 1 stycznia 2012 r., przeprowadzonej przez Biuro Urządzania Lasu i Geodezji Leśnej zgodnie z umową z Dyrekcją Generalną Lasów Państwowych nr EZ-2715-1/U/12 z dnia 12 czerwca 2012 roku.

W odróżnieniu od wyników, które uzyskuje się w następstwie bieżących prac urzędniowych, wyniki okresowych aktualizacji pozwalają przedstawić stan wszystkich lasów w Państwowym Gospodarstwie Leśnym Lasy Państwowe, wyprowadzony na jedną datę, co umożliwia

1. METODYKA

Aktualizację powierzchni leśnej i zasobów drzewnych w Lasach Państwowych według stanu na 1 stycznia 2012 r. przeprowadzono – po raz pierwszy – na podstawie danych zaktualizowanych w Systemie Informatycznym Lasów Państwowych (SILP) zgromadzonych w budowanym obecnie – na zamówienie Lasów Państwowych – Banku Danych o Lasach.



dokonywanie analizy stanu zasobów drzewnych, trendów ich zmian oraz aktualnych i przewidywanych możliwości pozyskania drewna.

Opracowanie to nawiązuje (poprzez niektóre tabele i wykresy) także do wyników aktualizacji z lat poprzednich: 1967, 1978, 1985, 1990, 1995, 2000 i 2005.

Ze względu na zaokrąglenia wyniki przedstawione w niniejszym opracowaniu mogą się nieznacznie różnić od danych prezentowanych na portalu Banku Danych o Lasach.

W ramach aktualizacji (wynikającej ze zmian powierzchniowych, przeprowadzonych cięć użytkowania rębnego i przedrębego oraz upływu czasu), powierzchnia leśna poszczególnych nadleśnictw – po wyrównaniu – była następnie agregowana do poziomu RDLP i Lasów Państwowych ogółem.

W celu pełniejszego scharakteryzowania stanu lasu dodatkowo określono, w różnych przekrojach, m.in. takie elementy jak: przeciętny wiek i przeciętną zasobność na 1 ha.

Cechy te ustalono następująco:

1) przeciętny wiek – jako średnią ważoną, przy czym jako wagę przyjęto powierzchnię poszczególnych klas i podklas wieku,

2) przeciętną zasobność – jako iloraz miąższości i odpowiadającej tej miąższości powierzchni.

Wyniki aktualizacji powierzchni leśnej przedstawiono w układzie organizacyjnym Lasów Państwowych według stanu na 31 grudnia 2011 r., natomiast aktualizację zasobów drzewnych – według stanu na 1 stycznia 2012 r., tj. po aktualizacji w SILP.

Należy przy tym wyjaśnić, że określenie powierzchni leśnej w niniejszym opracowaniu dotyczy powierzchni lasów bez gruntów związanych z gospodarką leśną, podobnie jak to przyjmowano podczas poprzednich aktualizacji.

Uzyskane wyniki dotyczące powierzchni leśnej wyrównane zostały do wielkości ujętych w sprawozdaniu LPIR-4 (według stanu na 31 grudnia 2011 r.), sporządzanym przez nadleśnictwa, w celu uzyskania zgodności z powierzchnią publikowaną przez Dyrekcję Generalną Lasów Państwowych i przekazywaną do Głównego Urzędu Statystycznego.

Opracowanie uwzględnia również aktualny administracyjny podział kraju w odniesieniu do tabel przedstawiających układ wg województw.

2. OGÓLNA CHARAKTERYSTYKA STANU LASU W LASACH PAŃSTWOWYCH

2.1. Typy siedliskowe lasu

Powierzchnię oraz miąższość grubizny brutto, odpowiednio w ha i tys. m³ ogółem oraz w % poszczególnych klas wieku według typów siedliskowych lasu w Lasach

Państwowych, przedstawiają tabele 1 i 2, natomiast procentowy układ siedlisk wg województw – tabela 3. Dodatkowo, procentowy udział powierzchni poszczególnych typów siedliskowych lasu zobrazowano na rysunku 1.

Tabela 1. POWIERZCHNIOWA TABELA KLAS WIEKU WG TYPÓW SIEDLISKOWYCH LASU

Typ siedliskowy lasu	Powierzchnia ogółem gruntów leśnych		Powierzchnia w % – ogółem										ogółem na gruntach leśnych	
	ha	%	gruntów leśnych niezależnych	gruntów leśnych zalesionych w klasach wieku										ogółem
				I	II	III	IV	V	VI	VII i st.	KO,KDO BP	razem		
1	2	3	4	5	6	7	8	9	10	11	12	13	14	
Bs	15 431	0,2	4,0	9,9	19,0	30,1	15,7	12,6	4,3	4,3	0,1	96,0	100,0	
Bśw	1 433 387	20,2	2,5	12,7	14,3	26,1	20,4	17,1	5,5	1,3	0,1	97,5	100,0	
Bw	50 903	0,7	4,0	11,6	18,5	21,2	20,4	17,0	4,1	2,8	0,4	96,0	100,0	
Bb	10 819	0,2	11,1	1,5	7,6	11,4	15,8	19,1	15,0	18,4	0,1	88,9	100,0	
BMśw	1 702 957	24,0	1,3	11,8	14,5	27,8	19,5	14,5	5,6	1,6	3,4	98,7	100,0	
BMw	302 137	4,3	1,7	15,2	18,7	21,3	19,1	15,0	4,9	1,6	2,5	98,3	100,0	
BMb	42 311	0,6	4,8	7,9	17,9	17,3	18,9	14,9	8,3	8,8	1,2	95,2	100,0	
LMśw	1 323 897	18,7	0,6	9,9	12,6	24,0	19,3	13,7	6,1	2,9	10,9	99,4	100,0	
LMw	261 618	3,7	1,7	15,1	19,1	21,7	17,7	10,5	3,8	1,8	8,6	98,3	100,0	
LMb	48 507	0,7	6,3	7,1	15,2	22,1	23,5	14,4	6,4	3,8	1,2	93,7	100,0	
Lśw	681 020	9,6	0,5	9,6	13,9	18,6	16,8	12,4	7,2	7,1	13,9	99,5	100,0	
Lw	131 788	1,9	1,4	12,9	14,7	18,4	18,3	11,0	5,0	6,0	12,3	98,6	100,0	
OI	126 321	1,8	5,9	17,0	17,6	22,7	21,0	11,8	2,9	0,6	0,5	94,1	100,0	
OIJ	55 746	0,8	2,5	14,8	15,6	18,7	19,8	17,0	5,0	2,1	4,5	97,5	100,0	
LI	32 634	0,5	4,7	10,5	10,2	13,1	13,0	10,7	11,1	20,8	5,9	95,3	100,0	
BMwyż	14 728	0,2	0,9	8,6	12,8	22,8	22,1	16,2	6,2	1,8	8,6	99,1	100,0	
LMwyż	106 823	1,5	0,3	5,0	8,0	20,0	22,2	17,8	6,8	2,9	17,0	99,7	100,0	
Lwyż	245 258	3,5	0,3	3,4	6,8	15,8	24,7	17,5	7,0	3,0	21,5	99,7	100,0	
OIJwyż	698		2,7	7,7	14,9	22,9	23,5	16,9	4,4	2,4	4,6	97,3	100,0	
LIwyż	1 950		3,2	12,3	13,7	23,9	19,6	9,1	6,7	5,9	5,6	96,8	100,0	
BWG	2 081		3,8	21,8	15,4	6,1	7,1	11,3	5,9	26,8	1,8	96,2	100,0	
BG	7 992	0,1	1,4	22,7	24,9	18,9	6,7	8,8	3,4	5,1	8,1	98,6	100,0	
BMG	38 748	0,5	0,7	12,2	18,6	15,1	12,0	12,5	5,9	3,1	19,9	99,3	100,0	
LMG	131 325	1,9	0,2	8,4	11,5	16,6	13,4	13,4	7,1	3,1	26,3	99,8	100,0	
LG	305 651	4,4	0,7	2,4	5,8	17,1	18,0	14,3	9,9	3,5	28,3	99,3	100,0	
OIJG	134		5,5	10,3	15,2	33,6	17,4	10,2	0,7	0,3	6,8	94,5	100,0	
LIG	1 766		14,1	6,2	25,4	31,4	11,2	5,2	2,9	1,9	1,7	85,9	100,0	
RAZEM	7 076 630	100,0	1,5	10,9	13,7	23,4	19,3	14,6	6,0	2,8	7,8	98,5	100,0	

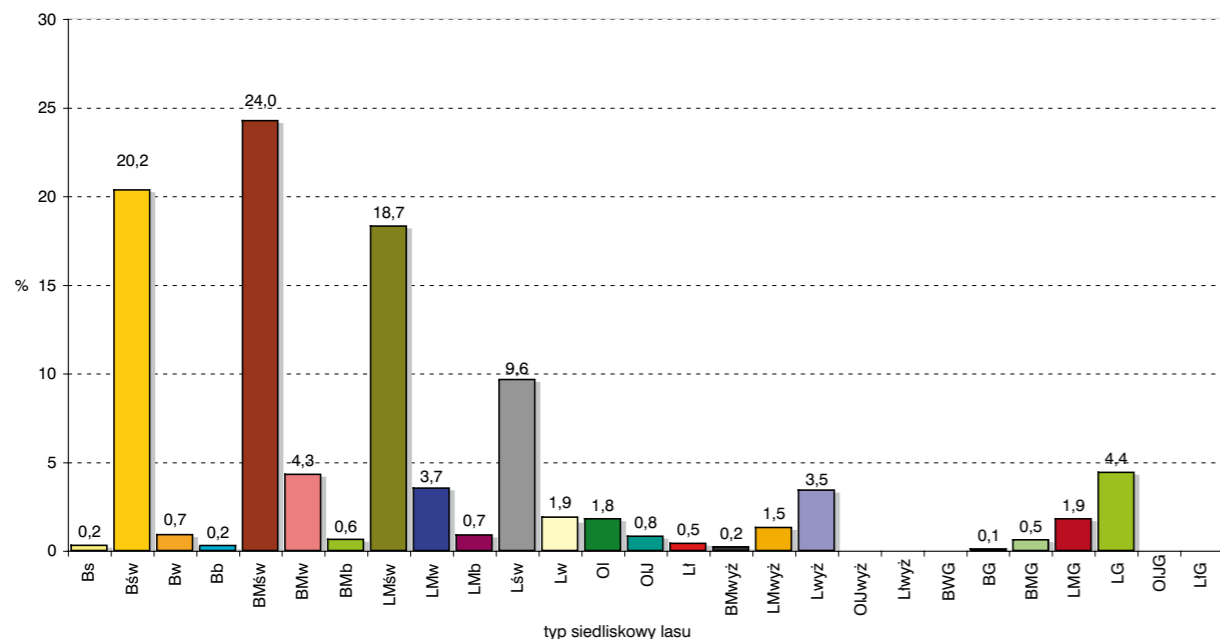
Tabela 2. MIĄŻSZOŚCIOWA TABELA KLAS WIEKU WG TYPÓW SIEDLISKOWYCH LASU

Typ siedliskowy lasu	Zapas ogółem na gruntach leśnych		Zapas grubizny brutto w % – ogółem											ogółem na gruntach leśnych
			na gruntach leśnych niezależnych	na gruntach leśnych zalesionych w klasach wieku										
	tys. m³	%		prze-stoje	I	II	III	IV	V	VI	VII i st.	KO,KDO BP	razem	
1	2	3	4	5	6	7	8	9	10	11	12	13	14	15
Bs	1 866,9	0,1	0,3	0,3	0,4	10,2	33,2	22,0	19,6	8,0	5,9	0,1	99,7	100,0
Bśw	303 015,0	16,9	0,1	0,4	0,4	8,4	28,8	27,1	24,6	8,2	1,9	0,1	99,9	100,0
Bw	11 280,2	0,6	0,1	0,3	0,6	11,9	25,3	28,0	24,4	5,5	3,6	0,3	99,9	100,0
Bb	1 686,5	0,1	1,1	0,2	0,3	4,3	10,5	19,5	23,3	18,0	22,7	0,1	98,9	100,0
BMśw	443 533,8	24,7		0,4	0,4	9,3	31,1	25,0	20,1	8,0	2,4	3,3	100,0	100,0
BMw	69 352,9	3,9	0,1	0,4	1,0	12,4	25,9	26,3	22,1	7,1	2,1	2,6	99,9	100,0
BMb	8 475,7	0,5	0,5	0,4	1,0	11,0	19,2	24,0	20,5	10,9	11,3	1,2	99,5	100,0
LMśw	365 942,9	20,3		0,3	0,4	7,1	25,7	24,0	19,2	8,9	4,3	10,1	100,0	100,0
LMw	57 158,9	3,2	0,1	0,6	1,5	13,0	26,1	25,0	16,3	5,9	2,7	8,8	99,9	100,0
LMb	9 951,1	0,6	0,8	0,3	1,4	11,1	22,6	28,0	19,9	9,0	5,5	1,4	99,2	100,0
Lśw	183 410,2	10,2		0,4	0,4	6,2	18,9	21,0	18,0	11,2	11,1	12,8	100,0	100,0
Lw	31 658,7	1,8	0,1	0,6	1,3	9,2	20,1	24,0	15,9	7,7	9,5	11,6	99,9	100,0
OI	27 199,7	1,5	0,6	0,5	3,9	14,2	25,6	29,9	18,9	4,9	0,9	0,6	99,4	100,0
OIJ	14 237,7	0,8	0,3	0,5	2,8	11,5	19,6	25,9	24,4	7,6	3,1	4,3	99,7	100,0
LI	9 112,8	0,5	0,5	0,4	0,8	5,6	12,2	14,7	14,2	15,5	31,1	5,0	99,5	100,0
BMwyż	3 664,9	0,2		0,2	0,5	8,2	23,9	27,8	21,4	7,3	1,7	9,0	100,0	100,0
LMwyż	29 849,5	1,7		0,3	0,3	4,1	18,9	25,4	22,7	8,9	3,6	15,8	100,0	100,0
Lwyż	73 770,4	4,1		0,2	0,1	3,0	14,7	28,1	22,2	9,1	3,9	18,7	100,0	100,0
OJwyż	178,2		0,3	0,7	1,3	10,0	24,5	28,2	21,7	5,9	3,5	3,9	99,7	100,0
LIwyż	463,0		0,3	0,5	1,0	8,4	26,4	24,1	13,9	11,6	8,8	5,0	99,7	100,0
BWG	318,8		0,9	0,8	0,7	4,9	7,1	13,9	21,2	12,7	36,4	1,4	99,1	100,0
BG	1 055,8	0,1	0,1	1,0	1,1	11,2	29,9	13,2	16,6	6,3	8,9	11,7	99,9	100,0
BMG	10 192,3	0,6		0,6	0,3	6,8	18,9	17,8	19,9	9,8	4,0	21,9	100,0	100,0
LMG	41 458,5	2,3		0,4	0,2	4,2	17,3	17,4	19,3	10,7	4,1	26,4	100,0	100,0
LG	95 513,5	5,3		0,2	0,1	2,3	14,7	19,8	19,0	14,1	4,9	24,9	100,0	100,0
OIJG	27,1		0,1	0,7	1,2	15,1	35,2	19,0	20,4	1,3	0,6	6,4	99,9	100,0
LIG	288,6		1,1	0,5	1,1	19,8	35,5	17,7	10,5	6,7	5,2	1,9	98,9	100,0
RAZEM	1 794 663,6	100,0	0,1	0,4	0,5	7,9	25,2	24,4	20,4	8,9	4,2	8,0	99,9	100,0

Tabela 3. STRUKTURA POWIERZCHNIOWA SIEDLISK WG WOJEWÓDZTWO

Województwo	Typ siedliskowy lasu w %																												
	Bs	Bśw	Bw	Bb	BMśw	BMw	BMb	LMśw	LMw	LMb	Lśw	Lw	OI	OIJ	LI	BMwyż	Lwyż	OJwyż	LIwyż	BWG	BG	BMG	LMG	LG	LIG	razem			
1	2	3	4	5	6	7	8	9	10	11	12	13	14	15	16	17	18	19	20	21	22	23	24	25	26	27	28	29	
DOLNOŚLĄSKIE	0,1	12,2	1,2		17,1	5,1	0,5	10,5	3,4	0,1	3,7	2,8	0,6	0,4	1,9	0,4	6,9	5,9	0,1	0,2	0,2	1,4	5,4	5,4			0,1	7,8	
KUJAWSKO-POMORSKIE	0,3	38,0		0,1	28,4	0,7	0,3	18,5	1,4	0,2	8,6	0,9	1,5	0,9	0,2													5,2	
LUBELSKIE	0,2	14,8	3,2	0,8	15,1	6,5	0,6	20,7	4,9	0,8	17,7	1,9	3,6	0,4	0,1	0,3	1,5	6,9										4,6	
LUBUSKIE	0,2	36,4	0,5		31,4	2,4	0,1	18,1	2,6	0,2	4,2	1,0	1,1	0,7	1,1													9,4	
ŁÓDZKIE	0,2	23,9	1,3	0,1	27,2	6,1	0,2	23,3	3,7	0,2	9,5	1,6	1,4	0,8	0,1	0,2	0,1	0,1										3,5	
MAŁOPOLSKIE	0,6	3,7	0,1		3,6	6,7	0,1	2,4	3,8	0,1	0,5	1,4	0,5			1,3	3,2	20,0		0,1							0,1	2,8	
MAZOWIECKIE	0,7	27,0	1,0		25,3	4,4	0,2	21,1	3,8	0,1	7,4	2,5	2,1	1,3	0,1	0,3	2,2	0,5										5,9	
OPOLSKIE		7,5	0,3		24,7	16,5	0,7	19,6	14,6	0,4	5,9	3,9	0,6	0,4	1,7													3,3	
PODKARPACKIE		6,6	1,3	0,1	10,1	6,7	0,3	7,3	4,2	0,2	3,5	1,3	0,8	0,2	0,5													6,9	
PODLASKIE	0,1	16,6	0,7	0,5	34,0	2,4	0,5	17,6	3,0	3,3	12,3	3,4	3,1	2,5														5,4	
POMORSKIE	0,5	30,6	0,2	0,3	25,5	0,9	1,7	25,8	0,8	0,9	11,1	0,3	1,0	0,2	0,2													8,1	
ŚLĄSKIE	0,1	8,9	2,1	0,1	17,9	14,1	0,4	12,3	11,2	0,2	5,2	1,7	0,8	0,4	0,2	0,2	1,1	3,8		0,2								4,3	
ŚWIĘTOKRZYSKIE	0,1	12,4	0,8	0,1	14,2	8,6	0,3	16,3	4,8	0,1	3,5	1,0	1,2	0,9		2,5	17,3	13,3	0,1									3,2	
WARMINSKO-MAZURSKIE	0,1	13,5	0,1	0,3	23,1	1,4	1,4	25,5	1,8	2,4	23,1	2,6	0,9	0,2														9,6	
WIELKOPOLSKIE	0,4	32,1	0,4		27,3	2,8	0,1	18,4	3,4	0,1	9,3	2,6	1,2	1,2	0,4	0,1	0,2											9,3	
ZACHODNIO-POMORSKIE	0,1	14,7	0,1	0,1	34,0	1,8	1,0	25,3	2,8	0,7	13,7	1,5	3,2	0,9	0,1													10,7	
RAZEM	0,2	20,2	0,7	0,2	24,0	4,3	0,6	18,7	3,7	0,7	9,6	1,9	1,8	0,8	0,5	0,2	1,5	3,5										100,0	

Rysunek 1. PROCENTOWY UDZIAŁ POWIERZCHNI LASÓW WG TYPÓW SIEDLISKOWYCH LASÓW



Dominującymi typami siedliskowymi lasu są: bór mieszaný świeży (BMśw) i bór świeży (Bśw), zajmujące odpowiednio 24,0% i 20,2% powierzchni leśnej. Siedliska borowe zajmują ogółem 51,0%, lasowe 46,4%, olsowe 2,6% powierzchni leśnej.

Udział siedlisk nizinnych wynosi 87,9%, wyżynnych 5,2%, a górskich 6,9% powierzchni.

2.2. Struktura powierzchniowo-mięższociowa zasobów leśnych

2.2.1. Struktura powierzchniowa zasobów leśnych

Zestawienie powierzchni i mięższoci drzewostanów wg gatunków panujących oraz klas i podklas wieku przedstawiono w tabeli 4, natomiast zestawienie powierzchni zgeneralizowane do układu wg gatunków panujących oraz klas wieku – w tabeli 5. Graficzną ilustracją procentowego udziału powierzchni wg klas wieku jest rysunek 2.

Według metodyki przyjętej do niniejszej aktualizacji ogólna powierzchnia leśna (bez gruntów związanych z gospodarką leśną) wg stanu na 31 grudnia 2011 r. wynosiła 7 076 630 ha, w tym:

- grunty zalesione 6 971 736 ha, tj. 98,5%,
- grunty niezalesione 104 894 ha, tj. 1,5%.

Natomiast powierzchnia leśna, według gatunków panujących wynosi:

- gatunki iglaste 5 429 161 ha, tj. 76,8%,
- gatunki liściaste 1 647 469 ha, tj. 23,2%.

Układ powierzchniowy w 40-letnich klasach wieku przedstawia się następująco:

Klasa wieku	Powierzchnia ha	Powierzchnia %
Grunty leśne niezalesione	104 894	1,5
I i II klasa wieku (1–40 lat)	1 744 217	24,6
III i IV klasa wieku (41–80 lat)	3 024 464	42,8
V i starsze, KO, KDO, BP	2 203 055	31,1
Razem	7 076 630	100,0

2.2.2. Struktura mięższociowa zasobów leśnych

Ustalona w toku aktualizacji na 1 stycznia 2012 r. ogólna mięższoc grubizny brutto na powierzchni leśnej w Lasach Państwowych wynosi 1 794 663,6 tys. m³. Zestawienie mięższoci grubizny brutto wg gatunków panujących i klas wieku przedstawia tabela 6.

Z danych przedstawionych w tabeli 4 i 6 wynika, że mięższoc grubizny brutto wg gatunków panujących wynosi:

- gatunki iglaste 1 408 225,0 tys. m³, tj. 78,4%,
- gatunki liściaste 386 438,6 tys. m³, tj. 21,6%.

Tabela 4. POWIERZCHNIOWO-MIĘŻSZOCIOWA TABELA KLAS WIEKU WG GATUNKÓW PANUJĄCYCH

Gatunek panujący	grunty leśne niezales.	Powierzchnia w ha / mięższoc grubizny brutto w tys. m ³																		Ogółem grunty leśne bez zw. z gosp. leśną		
		grunty leśne zalesione w klasach i podklasach wieku																		razem	KO, KDO BP	% zal
		I		II		III		IV		V		VI		VII i st.		18	19					
1	P	75 287	225 737	294 397	351 138	594 977	664 762	526 874	473 216	506 117	270 601	280 574	91 758	257 716	4 835 358			4 910 646	98,5			
	M	534,5	3 852,7	4 252,6	68 952,1	156 943,4	193 476,3	166 038,8	155 897,3	174 001,6	95 848,0	100 901,4	32 900,2	66 577,8	1 251 366,8	100,0						
	P	3 279	8 402	23 108	36 906	41 397	27 180	17 736	25 523	27 329	17 860	19 045	9 203	69 780	362 129	365 408	99,1					
	M	51,5	412,1	296,2	3 416,8	11 919,4	9 771,2	6 961,7	10 998,0	12 213,4	8 031,8	8 848,4	3 659,4	21 472,8	104 881,9	104 933,4	100,0					
	P	1 032	1 109	2 391	8 017	12 537	13 333	11 295	10 638	11 649	12 883	18 796	7 643	39 786	152 076	153 108	99,3					
	M	9,6	4,2	20,8	77,9	1 094,9	4 323,5	4 372,8	4 487,6	5 022,8	5 571,1	8 291,1	3 232,4	12 467,4	51 915,7	51 925,3	100,0					
	P	79 598	235 248	319 896	396 061	648 911	705 275	555 905	509 377	545 095	301 344	318 415	108 604	367 282	5 349 563	5 429 161	98,5					
	M	595,6	4 409,6	4 569,6	76 902,5	171 667,2	207 571,0	177 373,3	171 382,9	191 237,8	109 450,9	118 040,9	39 792,0	100 518,0	1 407 629,9	1 408 225,5	100,0					
	P	3 020	11 311	28 722	19 142	19 351	20 823	24 868	32 522	35 339	30 112	39 030	21 831	78 901	379 669	382 689	99,2					
	M	32,3	41,2	201,0	1 727,5	3 751,4	5 722,9	8 064,0	11 912,5	13 752,3	12 120,1	16 743,0	9 347,4	21 222,1	105 705,7	105 738,0	100,0					
	P	9 782	32 602	72 487	28 376	36 979	42 173	36 269	38 256	33 284	28 696	53 587	62 603	34 916	535 813	545 595	98,2					
	M	147,6	90,1	611,5	3 983,9	7 938,1	10 920,4	10 278,4	12 004,2	11 191,9	10 109,1	20 621,7	25 023,9	7 584,4	123 666,4	123 666,4	99,9					
	P	6	14	58	307	538	2 514	3 322	2 290	1 500	813	835	912	4 727	19 172	19 178	100,0					
	M	0,4	0,1	1,4	23,1	74,9	586,3	891,4	657,1	457,1	262,9	263,2	313,2	910,2	4 694,6	4 695,0	100,0					
	P	1 988	3 764	20 807	43 873	48 700	56 782	70 695	24 591	12 606	5 295	1 765	1 67	38 791	361 848	363 836	99,5					
	M	82,9	18,2	1 001,4	7 286,6	10 379,3	13 994,6	19 062,2	6 636,5	3 510,7	1 441,2	463,6	41,6	7 641,1	75 348,1	75 431,0	99,9					
	P	10 257	16 915	28 457	31 809	40 426	32 485	33 598	28 916	21 529	12 791	9 016	2 122	22 231	303 382	313 639	96,7					
	M	238,6	404,9	1 904,0	6 396,7	9 669,4	8 511,1	10 078,5	9 710,8	7 646,7	4 595,8	3 368,1	797,7	4 481,8	71 122,6	71 361,2	99,7					
	P	38	116	130	396	829	297	156	80	136	61	6	2	2 723	5 782	5 820	99,3					
	M	2,1	1,6	13,6	242,9	278,7	89,7	43,4	26,8	44,1	16,4	1,9	0,3	533,6	1 393,4	1 395,5	99,8					
	P	205	338	445	820	2 109	1 652	1 313	1 637	1 343	781	766	686	2 412	16 507	16 712	98,8					
	M	9,7	0,9	10,8	84,9	412,6	423,4	378,9	556,3	471,8	294,3	297,8	252,6	470,2	4 141,3	4 151,0	99,8					
	P	25 296	65 060	151 106	126 772	149 757	156 726	170 221	128 292	105 737	78 549	105 005	88 323	184 701	1 622 173	1 647 469	98,5					
	M	513,6	557,0	3 743,7	20 125,1	32 732,5	40 248,4	48 796,8	41 504,2	37 074,6	28 839,8	41 759,3	35 776,7	42 843,4	385 924,5	386 438,1	99,9					
	P	104 894	300 308	471 002	522 833	798 668	862 001	726 126	637 669	650 832	379 893	423 420	196 927	551 983	6 971 736	7 076 630	98,5					
	M	1 109,2	818,8	8 313,3	44 378,5	204 399,7	247 819,4	226 170,1	212 887,1	228 312,4	138 290,7	159 800,2	75 568,7	143 361,4	1 794 663,6	1 794 663,6	99,9					

Tabela 5. POWIERZCHNIOWA TABELA KLAS WIEKU WG GATUNKÓW PANUJĄCYCH

Gatunek panujący	Powierzchnia w ha										Ogółem grunty leśne bez związanych z gosp. leśną		
	grunty leśne niezales.	grunty leśne zalesione w klasach wieku									razem	ha	%
		I	II	III	IV	V	VI	VII i st.	KO, KDO BP				
1	2	3	4	5	6	7	8	9	10	11	12	13	
P	75 287	520 135	648 628	1 259 737	1 000 091	776 718	280 574	91 758	257 717	4 835 358	4 910 645	69,4	
So %	1,5	10,6	13,2	25,7	20,4	15,8	5,7	1,9	5,2	98,5	100,0		
P	3 279	31 510	75 566	68 577	43 259	45 189	19 045	9 203	69 780	362 129	365 408	5,2	
Św %	0,9	8,6	20,7	18,8	11,8	12,4	5,2	2,5	19,1	99,1	100,0		
P	1 032	3 501	10 015	25 870	21 933	24 532	18 796	7 643	39 786	152 076	153 108	2,2	
Jd %	0,7	2,3	6,5	16,9	14,3	16,0	12,3	5,0	26,0	99,3	100,0		
P	3 020	40 033	36 859	40 174	57 390	65 451	39 030	21 831	78 901	379 669	382 689	5,4	
Bk %	0,8	10,5	9,6	10,5	15,0	17,1	10,2	5,7	20,6	99,2	100,0		
P	9 782	105 089	63 962	79 153	74 525	61 979	53 587	62 603	34 915	535 813	545 595	7,7	
Db %	1,8	19,2	11,7	14,5	13,7	11,4	9,8	11,5	6,4	98,2	100,0		
P	6	72	845	3 856	5 612	2 313	835	912	4 727	19 172	19 178	0,3	
Gb %	0,4	4,4	20,1	29,2	12,1	4,4	4,8	24,6	100,0	100,0			
P	1 988	24 571	77 885	105 481	95 286	17 902	1 765	167	38 791	361 848	363 836	5,1	
Brz %	0,5	6,8	21,4	29,0	26,2	4,9	0,5		10,7	99,5	100,0		
P	10 257	45 371	54 897	72 911	62 514	34 320	9 016	2 122	22 231	303 382	313 639	4,4	
OI %	3,3	14,5	17,5	23,2	19,9	10,9	2,9	0,7	7,1	96,7	100,0		
P	38	246	1 225	1 147	236	197	6	2	2 723	5 782	5 820	0,1	
Tp %	0,7	4,2	21,0	19,7	4,1	3,4	0,1		46,8	99,3	100,0		
P	205	782	3 025	3 763	2 949	2 124	766	686	2 412	16 507	16 712	0,2	
Os %	1,2	4,7	18,1	22,6	17,6	12,7	4,6	4,1	14,4	98,8	100,0		
RAZEM	104 894	771 310	972 907	1 660 669	1 363 795	1 030 725	423 420	196 927	551 983	6 971 736	7 076 630	100,0	

Rysunek 2. PROCENTOWY UDZIAŁ POWIERZCHNI LASÓW WG KLAS WIEKU

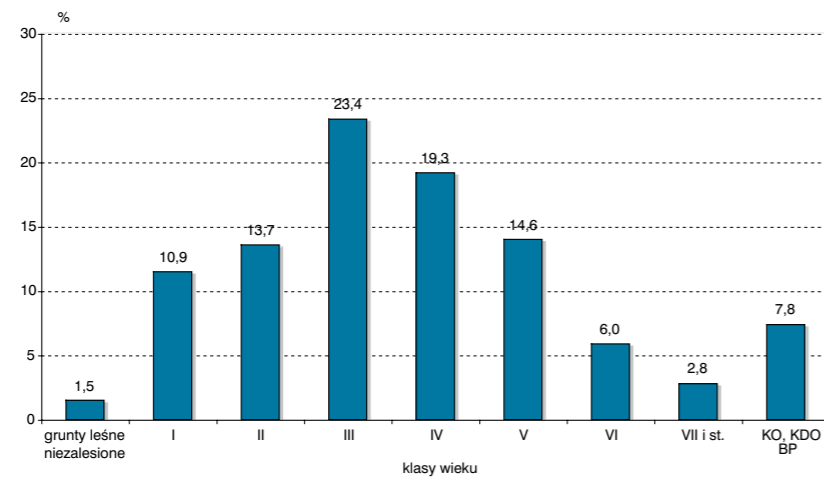


Tabela 6. MIĄŻSZOŚCIOWA TABELA KLAS WIEKU WG GATUNKÓW PANUJĄCYCH

Gatunek panujący	Miąższność grubizny brutto w tys. m ³											Ogółem grunty leśne bez związanych z gosp. leśną		
	na gruntach leśnych niezales.	na gruntach leśnych zalesionych w klasach wieku										razem	tys. m ³	%
		prze-stoje	I	II	III	IV	V	VI	VII i st.	KO, KDO BP				
1	2	3	4	5	6	7	8	9	10	11	12	13	14	
M	534,5	3 852,7	4 484,9	99 909,8	350 419,6	321 936,1	269 849,3	100 901,4	32 900,2	66 577,8	1 250 831,8	1 251 366,3		
So %	0,3	0,4	8,0	28,0	25,7	21,6	8,1	2,6	5,3	100,0	100,0	69,7		
M	51,5	412,1	321,4	10 272,3	21 690,6	17 959,7	20 245,2	8 848,4	3 659,4	21 472,8	104 881,9	104 933,4		
Św %	0,4	0,3	9,8	20,7	17,1	19,3	8,4	3,5	20,5	100,0	100,0	5,8		
M	9,6	144,8	25,0	1 172,8	7 127,9	8 860,4	10 593,9	8 291,1	3 232,4	12 467,4	51 915,7	51 925,3		
Jd %	0,3	2,3	13,7	17,1	20,4	16,0	6,2	24,0	100,0	100,0	2,9			
M	32,3	608,0	242,2	2 219,9	9 474,3	19 976,5	25 872,4	16 743,0	9 347,4	21 222,1	105 705,8	105 738,1		
Bk %	0,6	0,2	2,1	9,0	18,9	24,5	15,8	8,8	20,1	100,0	100,0	5,9		
M	147,6	734,4	701,6	6 410,7	18 858,6	22 282,6	21 301,0	20 621,7	25 023,9	7 584,4	123 518,9	123 666,5		
Db %	0,1	0,6	0,6	5,2	15,2	18,1	17,2	16,7	20,2	6,1	99,9	100,0	6,9	
M	0,4	9,8	1,5	98,0	830,3	1 548,5	720,0	263,2	313,2	910,2	4 694,7	4 695,1		
Gb %	0,2	2,1	17,7	33,0	15,3	5,6	6,7	19,4	100,0	100,0	0,3			
M	82,9	260,7	1 019,6	10 897,0	24 373,9	25 698,6	4 952,2	463,6	41,6	7 641,1	75 348,3	75 431,2		
Brz %	0,1	0,3	1,4	14,4	32,3	34,1	6,6	0,6	0,1	10,1	99,9	100,0	4,2	
M	238,6	367,7	2 308,9	9 586,1	18 180,5	19 789,4	12 242,5	3 368,1	797,7	4 481,8	71 122,7	71 361,3		
OI %	0,3	0,5	3,2	13,4	25,5	27,8	17,2	4,7	1,1	6,3	99,7	100,0	4,0	
M	2,1	1,2	15,2	342,0	368,3	70,2	60,5	1,9	0,3	533,6	1 393,2	1 395,3		
Tp %	0,2	0,1	1,1	24,5	26,4	5,0	4,3	0,1		38,3	99,8	100,0	0,1	
M	9,7	15,1	11,8	497,5	895,1	935,2	766,1	297,8	252,6	470,2	4 141,4	4 151,1		
Os %	0,2	0,4	0,3	12,0	21,5	22,5	18,5	7,2	6,1	11,3	99,8	100,0	0,2	
RAZEM	1 109,2	6 406,5	9 132,1	141 406,1	452 219,1	439 057,2	366 603,1	159 800,2	75 568,7	143 361,4	1 793 554,4	1 794 663,6	100,0	

Miąższność grubizny brutto ujęta w 40-letnich klasach wieku przedstawia się następująco:

Klasa wieku	Miąższność tys. m ³	Miąższność %
Grunty leśne niezalesione	1 109,2	0,1
Prze-stoje na gruntach zalesionych	6406,5	0,4
I i II klasa wieku (1–40 lat)	150 538,2	8,4
III i IV klasa wieku (41–80 lat)	891 276,3	49,6
V i starsze oraz KO, KDO, BP	745 333,4	41,5
Razem	1 794 663,6	100,0

2.3. Przekiętny wiek i przekiętna zasobnoř drzewostanów

2.3.1. Przekiętny wiek drzewostanów

Przekiętny wiek wszystkich drzewostanów (na powierzchni leřnej zalesionej) w Lasach Państwowych – jak obrazuje to tabela 7 – wynosi 62 lata. Najwyřszy przekiętny wiek wykazują drzewostany jodłowe (82 lat) i grabowe (78 lat), natomiast najniřszy drzewostany olchowe i brzoźowe. O przekiętnym wieku wszystkich drzewostanów decyduje głównie przekiętny wiek drzewostanów sosnowych (61 lat), które zajmują 69,4% ogólnej powierzchni leřnej. W tabeli 7 przedstawiono ogólną charakterystykę poszczególnych gatunków panujących pod wzgłędem ich udziału w ogólnej powierzchni i miąższości grubizny.



Tabela 7. PROCENTOWY UDZIAŁ GATUNKÓW PANUJĄCYCH W OGÓLNEJ POWIERZCHNI I MIĄŻSZOŚCI NA GRUNTACH LEŚNYCH ZALESIONYCH

Gatunek panujący	Udział w ogólnej				Przekiętna zasobnoř na grun. leř. zalesionych m³/ha grub. brutto	Przekiętny wiek lat
	powierzchni		miąższości			
	ha	%	tys. m³	%		
1	2	3	4	5	6	7
So, Md	4 835 358	69,4	1 250 831,8	69,7	259	61
Św	362 129	5,2	104 881,9	5,8	290	65
Jd	152 076	2,2	51 915,7	2,9	341	82
Bk	379 669	5,4	105 705,8	5,9	278	75
Db Kl Wz	535 813	7,7	123 518,9	6,9	231	66
Gb	19 172	0,3	4 694,7	0,3	245	78
Brz	361 848	5,2	75 348,3	4,2	208	56
OI	303 382	4,4	71 122,7	4,0	234	55
TP	5 782	0,1	1 393,2	0,1	241	70
Os	16 507	0,2	4 141,4	0,2	251	67
Ogółem	6 971 736	100,0	1 793 554,4	100,0	257	62

2.3.2. Przekiętna zasobnoř drzewostanów

Przekiętną zasobnoř, w m³ grubizny brutto na 1 ha powierzchni zalesionej, wg gatunków panujących przedstawia tabela 7 oraz wg klas wieku – tabela 9. Ponadto, przekiętną zasobnoř wg klas wieku zobrazowano graficznie na rysunku 3.

Przekiętna zasobnoř wszystkich drzewostanów w Lasach Państwowych na powierzchni leřnej zalesionej wynosi 257 m³/ha grubizny brutto, a na powierzchni leřnej ogółem (bez gruntów związanych z gospodarką leřną) – 254 m³/ha.

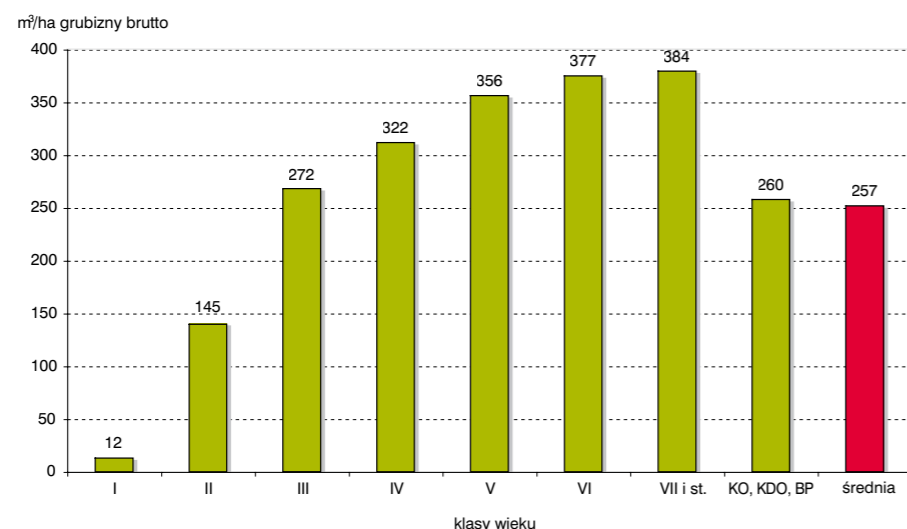
Z wařniejszych gospodarczo gatunków drzew leřnych największą zasobnoř wykazują drzewostany z panującą jodłą – 341 m³/ha, świerkiem – 290 m³/ha, oraz bukiem – 278 m³/ha. Przekiętna zasobnoř głównego gatunku lasotwórczego w Polsce, tj. sosny, wynosi 259 m³/ha grubizny brutto.



Tabela 9. PRZEKIĘTNA ZASOBNOŘ GRUBIZNY BRUTTO WG GATUNKÓW PANUJĄCYCH I KLAS WIEKU

Gatunek panujący	Na gruntach leřnych niezalesionych	Przekiętna zasobnoř w m³/ha										
		klasy wieku									razem na gruntach leř. zalesionych	ogółem na pow. leřnej
		I	II	III	IV	V	VI	VII i st.	KO, KDO, BP			
1	2	3	4	5	6	7	8	9	10	11	12	
So	1	9	154	278	322	347	360	359	258	259	255	
Św	3	10	136	316	415	448	465	398	308	290	287	
Jd	7	7	117	276	404	432	441	423	313	341	339	
Bk		6	60	236	348	395	429	428	269	278	276	
Db	1	7	100	238	299	344	385	400	217	231	227	
Gb	59	21	116	215	276	311	315	343	193	245	245	
Brz	37	41	140	231	270	277	263	249	197	208	207	
OI	7	51	175	249	317	357	374	376	202	234	228	
TP	42	62	279	321	297	307	317	150	196	241	240	
Os	46	15	164	238	317	361	389	368	195	251	248	
RAZEM	2	12	145	272	322	356	377	384	260	257	254	

Rysunek 3. PRZECIĘTNA ZASOBNOŚĆ DRZEWOSTANÓW WG KLAS WIEKU



2.3.3. Przyrost bieżący

Bieżący przyrost miąższości (łącznie z dorostem) w danym okresie, w przeliczeniu na 1 ha, został określony zgodnie z formułą:

$$Z_{okr} = \frac{V_k - V_p + U}{P}$$

gdzie: Z_{okr} – przyrost miąższości w danym okresie,
 V_k – miąższość w końcu okresu,
 V_p – miąższość na początku okresu,
 U – wysokość użytkowania głównego w danym okresie (miąższość netto przeliczona na miąższość brutto przy zastosowaniu współczynnika 1,25),
 P – powierzchnia leśna.

Oszacowany w powyższy sposób przyrost miąższości roczny (w 2011 r.) w Lasach Państwowych wyniósł 8,93 m³/ha. Wartość tę – z uwagi na przyjęty sposób obliczeń – przy krótkim (jednorocznym) okresie obliczeniowym oraz przy zmieniającej się dokładności określania miąższości w kolejnych inwentaryzacjach należy jednak traktować jako wielkość orientacyjną.

Większą wagę można przywiązywać do wielkości bieżącego przyrostu miąższości oszacowanego dla dłuższych okresów (z uwagi na mniejszy wpływ błędów ustalania miąższości na dokładność określania bieżącego przyrostu miąższości). Określony w powyższy sposób bieżący przyrost miąższości w latach 2007–2011 wyniósł łącznie 49,1 m³/ha, co oznaczałoby, że roczny bieżący przyrost miąższości w Lasach Państwowych wynosił w tym 5-letnim okresie średnio 9,8 m³/ha (brutto).

Mając jednak na uwadze, że kolejne okresowe inwentaryzacje urzędniowe eliminują, w coraz większym stopniu, ujemne błędy miąższości, można sądzić, że wyżej podane wielkości bieżącego przyrostu miąższości

– przy zastosowaniu podanej na wstępie formuły – zostały określone z błędem dodatnim o bliżej nieznannej wielkości (szacowanej na około 15–25%).

Powyzsze, przybliżone dane zostaną pełniej zweryfikowane dopiero po zakończeniu II 5-letniego cyklu wielkoobszarowej inwentaryzacji stanu lasów wszystkich kategorii własności.

2.4. Struktura powierzchni i miąższości w podziale na rezerwaty, lasy ochronne i gospodarcze

Zestawienie powierzchni w tym układzie przedstawia tabela 10; analogiczne zestawienie dotyczące miąższości brutto przedstawiono w tabeli 11.

Należy zaznaczyć, że podział na poszczególne kategorie ochronności uwzględnia układ obowiązujący od IV rewizji urzędniowej, tzn. wykazano kategorie wyodrębnione w toku IV i V rewizji. Ogólna powierzchnia i miąższość rezerwatów oraz lasów ochronnych i gospodarczych, zestawionych wg wyżej wymienionych zasad, przedstawia się następująco:

Kategorie lasu	Powierzchnia ha	%	Zapas brutto tys. m³	%
Rezerwaty	101 116	1,4	34 663,9	1,9
Lasy ochronne	3 480 627	49,2	903 618,4	50,4
Razem rez. + ochr.	3 581 743	50,6	938 282,3	52,3
Lasy gosp.	3 494 887	49,4	856 381,3	47,7
Ogółem	7 076 630	100,0	1 794 663,6	100,0

Z danych tych wynika, że rezerwaty i lasy ochronne stanowią w Lasach Państwowych 50,6% powierzchni lasów oraz obejmują 52,3% zasobów miąższości.

Tabela 10. POWIERZCHNIOWA TABELA KLAS WIEKU WG KATEGORII OCHRONNOŚCI

Kategorie ochronności	Powierzchnia w ha											Procent	
	grunty leśne niezales.	grunty leśne zalesione w klasach wieku									ogółem grunty leśne	ogółem	lasochronne
		I	II	III	IV	V	VI	VII i st.	KO, KDO, BP	razem			
1	2	3	4	5	6	7	8	9	10	11	12	13	14
REZERWATY	2 006	1 673	7 048	12 236	16 671	18 773	14 751	26 145	1 813	99 110	101 116	1,4	
GLEBOCHRONNE	6 258	23 280	35 530	62 298	62 923	57 312	27 027	13 955	41 938	324 263	330 521		9,5
WODOCHRONNE	19 557	137 716	197 882	318 952	298 840	219 393	95 419	43 164	186 337	1 497 703	1 517 260		43,6
USZKODZONE PRZEZ PRZEMYSŁ	6 610	61 991	73 021	98 245	86 465	69 200	27 429	11 343	38 241	465 935	472 545		13,6
CENNE PRZYRODNICZO	3 113	21 493	29 585	47 565	34 608	30 459	12 737	13 044	12 436	201 927	205 040		5,9
NA STAŁYCH POW. BADAWCZYCH	546	3 292	6 178	9 601	8 116	8 498	4 709	2 039	5 297	47 730	48 276		1,4
NASIENNE	21	279	195	93	222	782	3 733	7 181	694	13 179	13 200		0,4
OSTOJE	730	4 857	9 875	14 272	11 733	12 042	7 355	5 364	6 631	72 129	72 859		2,1
PODMIEJSKIE	5 542	60 517	81 691	144 977	129 616	102 410	41 744	16 004	51 805	628 764	634 306		18,2
UZDROWISKOWE	266	2 723	5 602	11 368	10 949	9 178	4 590	2 114	9 432	55 956	56 222		1,6
OBRONNE	7 085	13 892	16 000	32 740	27 226	16 510	6 908	4 188	5 849	123 313	130 398		3,7
RAZEM L. OCHRONNE	49 728	330 040	455 559	740 111	670 698	525 784	231 651	118 396	358 660	3 430 899	3 480 627	49,2	100,0
LASY POZOSTAŁE	53 160	439 597	510 300	908 322	676 426	486 168	177 018	52 386	191 510	3 441 727	3 494 887	49,4	
RAZEM	104 894	771 310	972 907	1 660 669	1 363 795	1 030 725	423 420	196 927	551 983	6 971 736	7 076 630	100,0	



Tabela 11. MIĄŻSZOŚCIOWA TABELA KLAS WIEKU WG KATEGORII OCHRONNOŚCI

Kategorie ochronności	Miąższność grubizny brutto w tys. m ³															Procent	
	na gruntach leśnych niezales.	prze- stoje	na gruntach leśnych zalesionych w klasach wieku												ogółem na gruntach leśnych	ogółem	lasy ochron- ne
			I	II	III	IV	V	VI	VII i st.	KO, KDO, BP	razem						
			4	5	6	7	8	9	10	11	12	13	14	15			
1	2	3	4	5	6	7	8	9	10	11	12	13	14	15			
REZERWATY	10,8	75,6	59,0	1 092,6	3 244,1	5 538,3	7 054,7	5 962,2	11 047,2	5 79,4	34 653,1	34 663,9	1,9				
GLEBOCHRONNE	2,7	268,4	212,8	4 103,7	15 575,4	19 635,6	20 263,0	10 298,0	4 909,9	11 645,2	86 912,0	86 914,7		9,6			
WODOCHRONNE	96,7	1 780,0	2 381,0	29 490,1	87 872,8	97 574,9	79 496,3	36 580,8	16 263,6	48 817,7	400 257,2	400 353,9		44,3			
USZKODZONE PRZEZ PRZEMYSŁ	51,5	445,0	949,6	10 226,6	25 913,6	26 621,6	22 794,6	9 010,5	3 563,1	9 429,1	108 953,7	109 005,2		12,1			
CENNE	4,8	260,9	344,2	4 839,2	13 385,2	11 597,1	11 466,3	5 070,4	5 152,0	3 028,1	55 143,4	55 148,2		6,1			
PRZYRODNICZO	6,3	40,4	33,2	881,6	2 721,5	2 794,1	3 116,9	1 860,8	805,1	1 462,6	13 716,2	13 722,5		1,5			
NA STALYCH POW. BADAWCZYCH	8,6	67,2	77,2	1 467,2	3 991,1	3 940,4	4 551,3	2 900,7	2 108,2	1 752,5	20 855,8	20 864,4		0,6			
NASIENNE	7,7	595,4	615,8	11 762,9	39 195,9	41 351,0	36 339,9	15 607,1	6 020,0	13 349,3	164 837,3	164 845,0		18,2			
OSTOJE	0,2	48,5	31,0	726,8	3 403,2	3 979,7	3 860,2	2 144,8	801,9	2 935,8	17 931,9	17 932,1		2,0			
PODMIEJSKIE	8,2	157,0	146,0	2 063,6	8 389,7	8 210,3	5 449,0	2 415,8	1 386,1	1 427,6	29 645,1	29 653,3		3,3			
UZDROWISKOWE																	
OBRONNE																	
RAZEM L. OCHRONNE	186,7	3 664,2	4 792,3	65 579,2	200 479,2	215 776,6	187 678,0	87 424,1	43 991,6	94 046,5	903 431,7	903 618,4	50,4	100,0			
LASY POZOSTALE	911,7	2 666,7	4 280,8	74 734,3	248 495,8	217 742,3	171 870,4	66 413,9	20 529,9	48 735,5	855 469,6	856 381,3	47,7				
RAZEM	1 109,2	6 406,5	9 132,1	141 406,1	452 219,1	439 057,2	366 603,1	159 800,2	75 568,7	143 361,4	1 793 554,4	1 794 663,6	100,0				

2.5. Porównanie wyników aktualizacji wg stanu na 2012 r. z wynikami aktualizacji wg stanu na 1967, 1978, 1985, 1990, 1995, 2000 i 2005 r.

Porównanie wyników aktualizacji wg stanu na 1 stycznia 2012 r. z wynikami za niektóre lata z okresu 1967–2012 przedstawiono w tabeli 12 oraz na rysunkach 4, 5 i 6.

Ogólna powierzchnia leśna (bez gruntów związanych z gospodarką leśną) w latach 1967–2012 wzrosła o 610,9 tys. ha, natomiast powierzchnia leśna zalesiona o 713,0 tys. ha. Rzeczywisty wzrost powierzchni leśnej w Lasach Państwowych był jednak nieco wyższy, bowiem w okresie tym wyłączone zostały nowo powstałe parki narodowe o powierzchni około 92 tys. ha. Uwzględniając ten fakt można przyjąć, że w omawianym okresie średnio rocznie przybywało ogółem około 13,6 tys. ha powierzchni leśnej, a powierzchni leśnej zalesionej około 15,8 tys. ha. W ostatnim roku wzrost powierzchni leśnej ogółem wyniósł blisko 4,2 tys. ha.

Ogólna miąższność grubizny brutto na powierzchni leśnej wzrosła z 912,7 mln m³ w 1967 r. do 1 161,9 mln m³ w 1985 r., 1 322,6 mln m³ w 1995 r., 1 586,2 mln m³ w 2005 i do 1 794,7 mln m³ w 2012 r. Wykazany wzrost miąższności grubizny brutto w Lasach Państwowych wynika zarówno ze zwiększenia powierzchni leśnej, jak i wzrostu zasobności drzewostanów. Uwzględniając zmniejszenie zasobów miąższności w wyniku przekazania lasów nowo powstałym parkom narodowym (oszacowanych na ok. 22 mln m³), ogólne zasoby miąższności w Lasach Państwowych w omawianym okresie wzrastały przeciętnie rocznie o ok. 19,6 mln m³, tj. o 2,2%, a w ostatnim roku o 22,2 mln m³.

Ocenia się, że dane dotyczące wielkości zasobów drzewnych, podawane w **Wynikach aktualizacji stanu powierzchni leśnej i zasobów drzewnych** mogą być obciążone kilkuprocentowym błędem (prawdopodobnie ujemnym) wynikającym głównie z przyjmowania podczas aktualizacji w SILP wskaźników przyrostu z tablic zasobności i przyrostu drzewostanów.

W omawianym okresie nastąpiły również znaczne zmiany w strukturze wiekowej. W celu pełniejszej analizy zmian powierzchni i aktualnego stanu lasu jako poziom odniesienia przyjęto: tzw. *normalny* układ powierzchni klas wieku, a – przy charakteryzowaniu zasobów drzewnych – tzw. *potencjalną miąższność* drzewostanów. Należy jednak podkreślić, że zarówno normalny układ klas wieku, jak i zasoby potencjalne stanowią jedynie poziom porównawczy i nie mogą być uważane za wielkości optymalne.

Powierzchnię *normalną* w poszczególnych klasach wieku obliczono zgodnie z wzorem:

$$P_{kl.w} = \frac{P}{W + 1} \cdot n$$

gdzie:

$P_{kl.w}$ – *normalna* powierzchnia leśna danej klasy wieku,
 P – ogólna powierzchnia leśna,
 W – przyjęty wiek rębności (średnio około 110 lat),
 n – rozpiętość (w latach) klasy wieku,
 1 – jednoroczny okres spoczynku.

W celu zbilansowania ogólnej powierzchni w układzie *normalnym*, jako wielkość powierzchni leśnej niezalesionej, przyjęto różnicę między ogólną powierzchnią leśną rzeczywistą, a sumą powierzchni *normalnej* poszczególnych klas wieku.

Przy porównaniu stanu aktualnego z *normalnym*, drzewostany w klasie odnowienia (KO), w klasie do odnowienia (KDO) oraz o budowie przełębowej (BP) ujęto łącznie w jedną – zamieszczoną na końcu – klasę.

Jako *potencjalny* stan zasobów drzewnych, przy aktualnej powierzchni strukturze klas wieku, przyjęto miąższność przy hipotetycznym zadrzewieniu 1,0 (bez uwzględniania zadrzewienia młodego pokolenia pod okapem drzewostanu) – tabela 14. Przeciętną zasobność w poszczególnych klasach i podklasach wieku przy zadrzewieniu 1,0 obliczono na podstawie przeciętnych bonitacji oraz miąższności tablicowej poszczególnych gatunków według tablic

zasobności zestawionych przez Szymkiewicza; dla drzewostanów KDO, KO – za potencjalną – przyjęto przeciętną zasobność stanowiącą połowę zasobności potencjalnej ustalonej dla przeciętego wieku rębności poszczególnych gatunków.

W tabeli 13 dokonano porównania procentowej struktury powierzchni klas wieku w poszczególnych latach z układem *normalnym*. Dane zawarte w tabeli wskazują, że w stosunku do stanu *normalnego* występuje znaczna przewaga III klasy wieku. Udział powierzchni IV klasy wieku jest bliski (o 1,28% wyższy) udziałowi w układzie *normalnym*. Można też zauważyć, że udział II klasy wieku – po kulminacji w 1990 r. (24,9%) – wykazuje tendencję spadkową i osiągnął w 2012 r. 13,7%. Obserwuje się także zdecydowany spadek udziału I klasy wieku (z 24,4% w 1967 r.

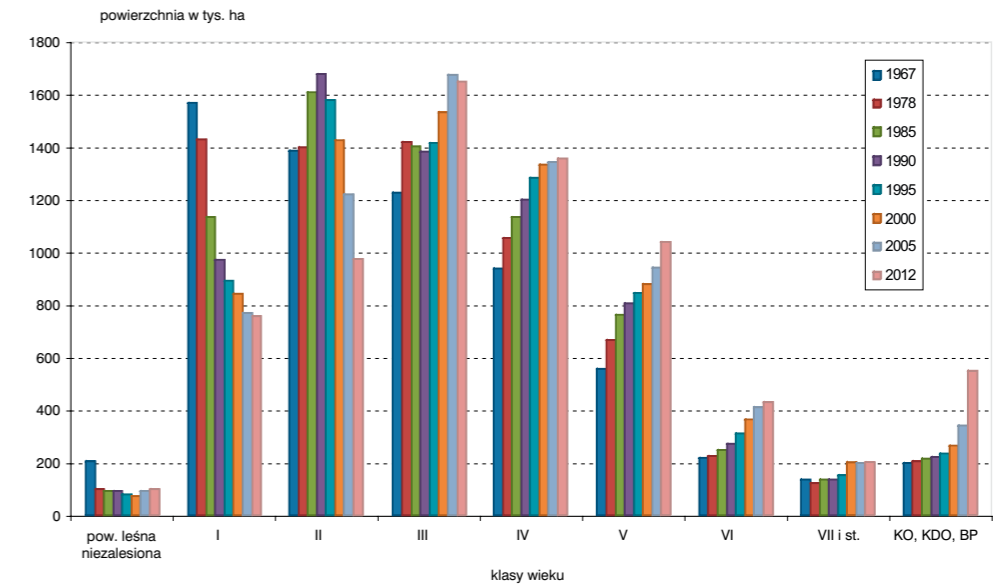


Tabela 12. PORÓWNANIE WYNIKÓW AKTUALIZACJI 1967, 1978, 1985, 1990, 1995, 2000, 2005, 2012

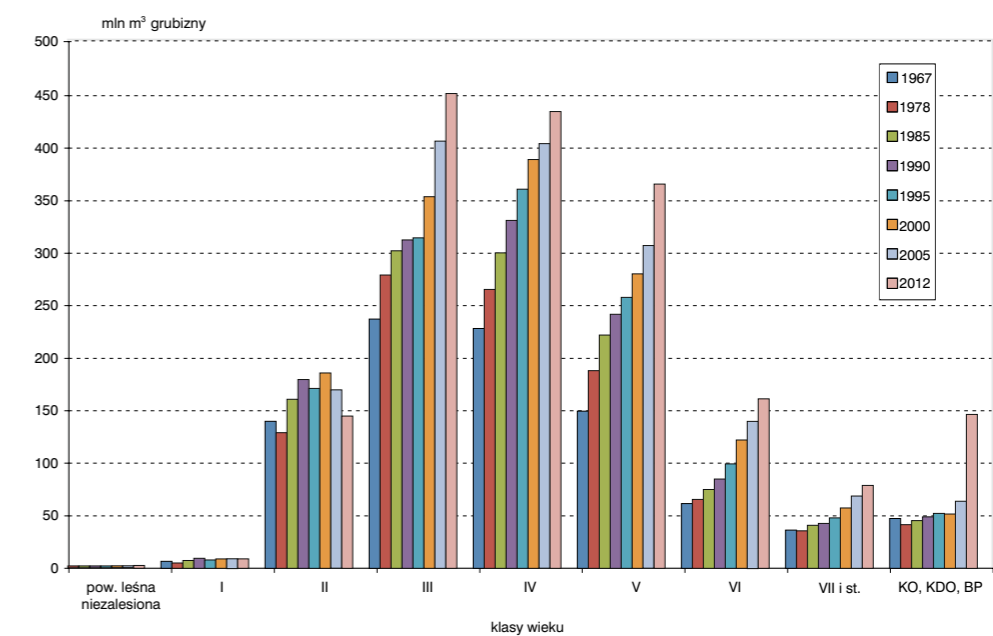
Wyszczególnienie	J.m.	Lata							
		1967	1978	1985	1990	1995	2000	2005	2012
1. Powierzchnia lasów ogółem	tys. ha	6 465,7	6 653,6	6 776,0	6 800,3	6 828,9	6 920,2	7 029,5	7 076,6
z tego: grunty leśne niezalesione	%	100,0	100,0	100,0	100,0	100,0	100,0	100,0	100,0
grunty zalesione razem		207,0	97,6	92,6	92,2	80,0	70,9	93,5	104,9
z tego: w kl. w. I		3,2	1,5	1,3	1,3	1,1	1,0	1,3	1,5
II		6 258,7	6 556,0	6 683,4	6 708,1	6 748,9	6 849,3	6 936,0	6 971,7
III		96,8	98,5	98,7	98,7	98,9	99,0	98,7	98,5
IV		1 579,3	1 437,3	1 140,8	978,4	896,4	847,6	773,9	771,3
V		24,4	21,6	16,8	14,4	13,1	12,2	11,0	10,8
VI		1 394,2	1 407,7	1 618,9	1 687,3	1 589,8	1 435,2	1 228,8	972,9
VII i st.		21,6	21,2	24,0	24,9	23,5	20,7	17,5	13,7
KO, KDO, BP		1 234,5	1 429,3	1 413,3	1 390,3	1 423,4	1 542,0	1 684,0	1 660,7
		19,1	21,5	20,9	20,4	20,8	22,4	23,9	23,4
		942,8	1 061,4	1 141,0	1 209,5	1 290,1	1 341,1	1 350,1	1 363,8
		14,6	16,0	16,8	17,8	18,9	19,4	19,2	19,3
		559,4	670,6	767,4	810,5	849,1	883,8	946,5	1 030,7
		8,7	10,0	11,3	11,9	12,4	12,8	13,5	14,6
		217,4	224,6	250,5	272,6	313,7	366,1	411,9	423,4
		3,4	3,4	3,7	4,0	4,6	5,3	5,9	6,0
		133,9	121,0	135,1	136,1	151,2	169,5	199,7	196,9
		2,0	1,8	2,0	2,0	2,2	2,4	2,8	2,8
		197,2	204,1	216,4	223,4	235,2	264,0	341,1	552,0
		3,0	3,0	3,2	3,3	3,4	3,8	4,9	7,8
2. Zapas na pow. leśnej ogółem	mln m ³	912,7	1 016,5	1 161,9	1 261,7	1 322,6	1 461,0	1 586,2	1 794,7
z tego: na gruntach niezales.	%	100,0	100,0	100,0	100,0	100,0	100,0	100,0	100,0
na gruntach zalesionych		0,1	0,5	0,5	0,5	0,5	0,6	0,9	1,1
z tego: w kl. w. I		912,7	1 016,0	1 161,4	1 261,2	1 322,1	1 460,4	1 585,3	1 793,6
II		100,0	99,9	100,0	100,0	100,0	100,0	99,9	99,9
III		6,7	5,1	7,5	9,6	8,0	9,0	9,4	9,1
IV		0,7	0,5	0,7	0,8	0,6	0,6	0,6	0,5
V		140,8	129,9	161,9	180,8	172,3	187,1	171,2	141,4
VI		15,4	12,8	13,9	14,3	13,0	12,8	10,8	7,9
VII i st.		238,7	280,9	304,1	314,5	316,5	355,9	409,4	452,2
KO, KDO, BP		26,2	27,6	26,3	24,9	23,9	24,4	25,7	25,2
		229,7	267,1	302,1	333,2	363,1	391,5	407,0	439,1
		25,2	26,3	26,0	26,4	27,6	26,7	25,7	24,5
		150,5	189,3	223,4	243,3	259,5	282,0	309,4	366,6
		16,5	18,6	19,2	19,3	19,6	19,3	19,5	20,4
		62,0	66,0	75,5	85,5	100,0	122,9	141,0	159,8
		6,8	6,5	6,5	6,8	7,6	8,4	8,9	8,9
		36,6	35,9	41,2	43,0	48,3	57,8	69,5	75,6
		4,0	3,6	3,5	3,4	3,6	4,0	4,4	4,2
		47,7	41,8	45,7	49,3	52,6	52,0	64,5	143,4
		5,2	4,1	3,9	3,9	4,0	3,6	4,1	8,0
3. Stosunek zapasu aktualnego do potencjalnego	%	x/	73,7	77,8	81,7	80,0	83,2	84,6	91,9
4. Zasobność na pow. lasów (bez gr. związ. z gosp. leśną)	m ³ /ha	141	153	171	186	194	211	226	254
z tego: w kl. w. I				5	10	9	11	12	12
II		101	92	100	107	108	130	139	145
III		193	196	215	226	222	231	243	272
IV		244	252	265	275	281	292	301	322
V		269	282	291	300	306	319	327	356
VI		285	294	301	314	319	336	342	377
VII i st.		273	297	305	316	319	341	348	384
KO, KDO, BP		242	205	211	221	224	197	189	260
5. Średni wiek drzewostanów	lat	x/	49	52	54	55	57	60	62
6. Udział rezerwatów i lasów ochronnych	pow. %	x/	26,1	29,8	39,8	48,2	50,0	47,5	50,6
zapas	%		28,6	32,7	40,4	48,2	49,9	48,3	52,3

x/ brak danych

Rysunek 4. PORÓWNANIE POWIERZCHNI LASÓW WG AKTUALIZACJI 1967, 1978, 1985, 1990, 1995, 2000, 2005, 2012



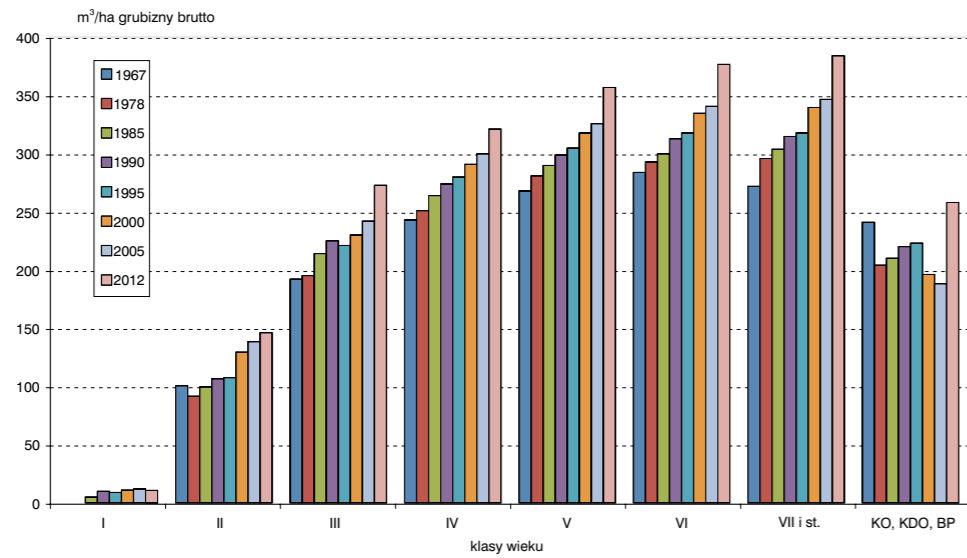
Rysunek 5. PORÓWNANIE ZASOBÓW DRZEWNYCH WG AKTUALIZACJI 1967, 1978, 1985, 1990, 1995, 2000, 2005, 2012



do 10,9% w 2012). W analizie tych zmian należy jednak uwzględnić także młode pokolenie występujące w drzewostanach w KO, których udział (łącznie z drzewostanami w KDO) wzrósł w ostatnich latach, z 3,8% w 2000 r. do 7,8% w 2012 r. (tabela 12). Natomiast udział III klasy wieku – po spadku z 21,5% w 1978 r. do 20,4% – od 1990 r. wzrasta, osiągając w latach 2005 i 2012 odpowiednio wartości: 23,9% i 23,5%.

Systematycznie w analizowanym okresie wzrastał udział starszych klas wieku: V – z 8,7% w 1967 r. do 14,6% w 2012 r. oraz VI i starszych klas wieku – z 8,4% w 1967 r. do 16,6% w 2012 r. Wyraźnie natomiast zmalał udział powierzchni leśnej niezalesionej – z 3,2% w 1967 r. do 1,0% w 2000 r., przy czym w ostatnich latach odnotowuje się wzrost udziału tej powierzchni do 1,5% w 2012 r.

Rysunek 6. PORÓWNANIE PRZECIĘTNEJ ZASOBNOŚCI WG AKTUALIZACJI 1967, 1978, 1985, 1990, 1995, 2000, 2005, 2012



Rysunek 7. AKTUALNY I „NORMALNY” UKŁAD POWIERZCHNI LEŚNEJ

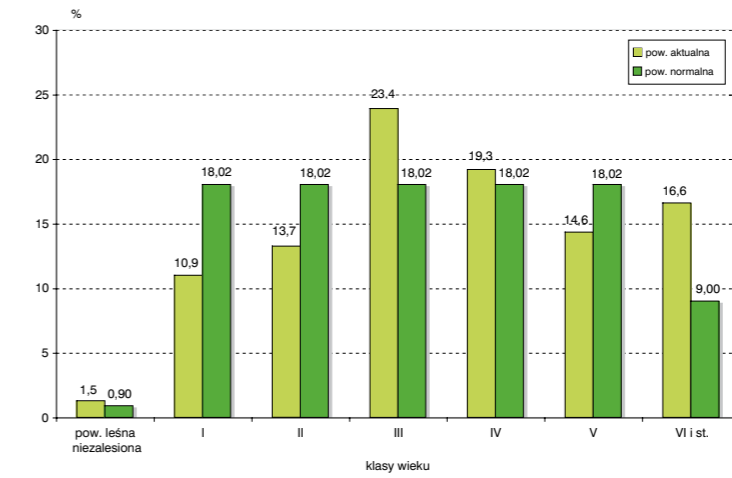


Tabela 13. PORÓWNANIE AKTUALNEGO I „NORMALNEGO” UDZIAŁU POWIERZCHNI W KLASACH WIEKU WG WYNIKÓW AKTUALIZACJI 1967, 1978, 1985, 1990, 1995, 2000, 2005 i 2012

Klasa wieku	Struktura powierzchni w latach								Struktura „normalna” %
	1967	1978	1985	1990	1995	2000	2005	2012	
1	2	3	4	5	6	7	8	9	10
Grunty leśne niezalesione	3,2	1,5	1,3	1,3	1,1	1,0	1,3	1,5	0,90
I	24,4	21,6	16,8	14,4	13,1	12,2	11,0	10,9	18,02
II	21,6	21,2	24	24,9	23,5	20,7	17,5	13,7	18,02
III	19,1	21,5	20,9	20,4	20,8	22,4	23,9	23,4	18,02
IV	14,6	16	16,8	17,8	18,9	19,4	19,2	19,3	18,02
V	8,7	10	11,3	11,9	12,4	12,8	13,5	14,6	18,02
VI i st.	8,4	8,2	8,9	9,3	10,2	11,5	13,6	16,6	9,00
Razem	100,0	100,0	100,0	100,0	100,0	100,0	100,0	100,0	100,00

Graficzną ilustracją stanu powierzchni leśnej w porównaniu z *układem normalnym* jest rysunek 7.

Porównanie – w ramach klas wieku – stanu zasobów aktualnych z *potencjalnymi* przedstawiono w tabeli 14 oraz na rysunku 8. Wynika z niego, że stosunek zasobów aktualnych do zasobów *potencjalnych* (wyrażony w procentach) osiąga najniższe wartości w III klasie wieku, tj. 87,8%. Najwyższą natomiast wartość iloraz ten osiąga w I klasie wieku, w której wynosi 101% – przy jego prze-

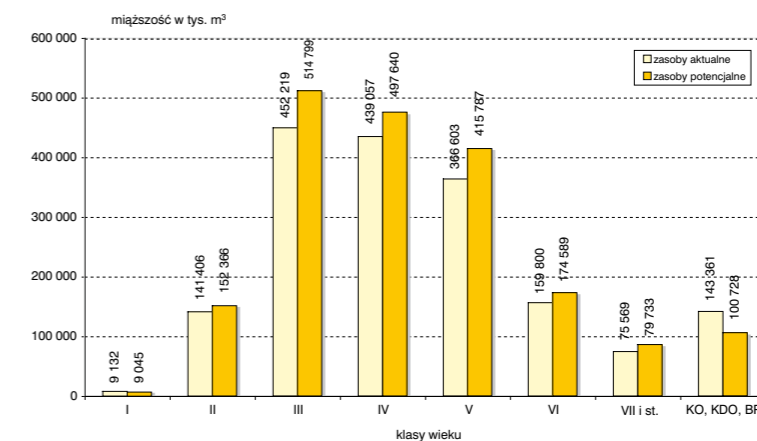
ciętej wartości dla całości lasów wynoszącej 91,9%, co odpowiada przeciętnemu zadrzewieniu drzewostanów około 0,9. Z przedstawionych w tabeli 12 danych wynika jednocześnie, że w okresie 1978–2012 iloraz zapasu *aktualnego* do *potencjalnego* wzrósł z 73,7% do 91,9%.

W omawianym okresie systematycznie wzrastał łączny udział powierzchni lasów rezerwatowych i ochronnych; i tak w 1978 r. udział ten wynosił 26,1%, w 1985 r. – 29,8%, w 1990 r. – 39,8%, a w 2012 r. – 50,6%.

Tabela 14. PORÓWNANIE AKTUALNEGO I POTENCJALNEGO (PRZY STOPNIU ZADRZEWIENIA 1,0) STANU ZAPASU W KLASACH WIEKU (WSZYSTKIE GATUNKI RAZEM)

Klasa wieku	Stan aktualny		Stan potencjalny		Różnica między stanem		Stosunek zapasu aktualnego do potencjalnego
	zapas na całej pow. gruntów zal.	zasobność	zapas na całej pow. gruntów zal.	zasobność	w zapasie	w zasobności	
	tys. m³	m³/ha	tys. m³	m³/ha	tys. m³	m³/ha	%
1	2	3	4	5	6	7	8
I	9 132,1	12	9 045,4	12	86,7	0	101,0
II	141 406,1	145	152 366,4	157	-10 960,3	-12	92,8
III	452 219,1	272	514 798,9	310	-62 579,8	-38	87,8
IV	439 057,2	322	497 639,8	365	-58 582,6	-43	88,2
V	366 603,1	356	415 787,2	403	-49 184,1	-47	88,2
VI	159 800,2	377	174 589,2	412	-14 789,0	-35	91,5
VII i st.	75 568,7	384	79 732,4	405	-4 163,7	-21	94,8
KO, KDO, BP	143 361,4	260	100 728,0	231	42 633,4	29	142,3
Razem	1 787 147,9	257	1 944 687,3	279	-157 539,4	-22	91,9

Rysunek 8. AKTUALNE I POTENCJALNE ZASOBY DRZEWNE



3. OGÓLNA CHARAKTERYSTYKA STANU LASU WEDŁUG REGIONALNYCH DYREKCJI LASÓW PAŃSTWOWYCH I WOJEWÓDZTW

3.1. Struktura powierzchniowa według klas wieku

Znacznie wyższy niż przeciętny w Lasach Państwowych (31,2%) udział drzewostanów V i starszych klas wieku występuje w RDLP: Krosno – 49,7%, Kraków – 48,1%,

Gdańsk – 37,4%. Udział tych drzewostanów, nieco wyższy od przeciętnej w Lasach Państwowych, zarejestrowano w RDLP Łódź, Radom, Wrocław, Lublin i Toruń.

W pozostałych RDLP udział powierzchniowy drzewostanów V i starszych klas wieku jest niższy od

przeciętnego. Najniższy udział tych drzewostanów wykazuje RDLP Zielona Góra – 21,8%, Piła – 25,2% i Warszawa – 25,7%.

Strukturę powierzchniową według klas wieku dla RDLP przedstawia tabela 15 (dodatkowo rysunek 9), natomiast dla województw – tabela 16.

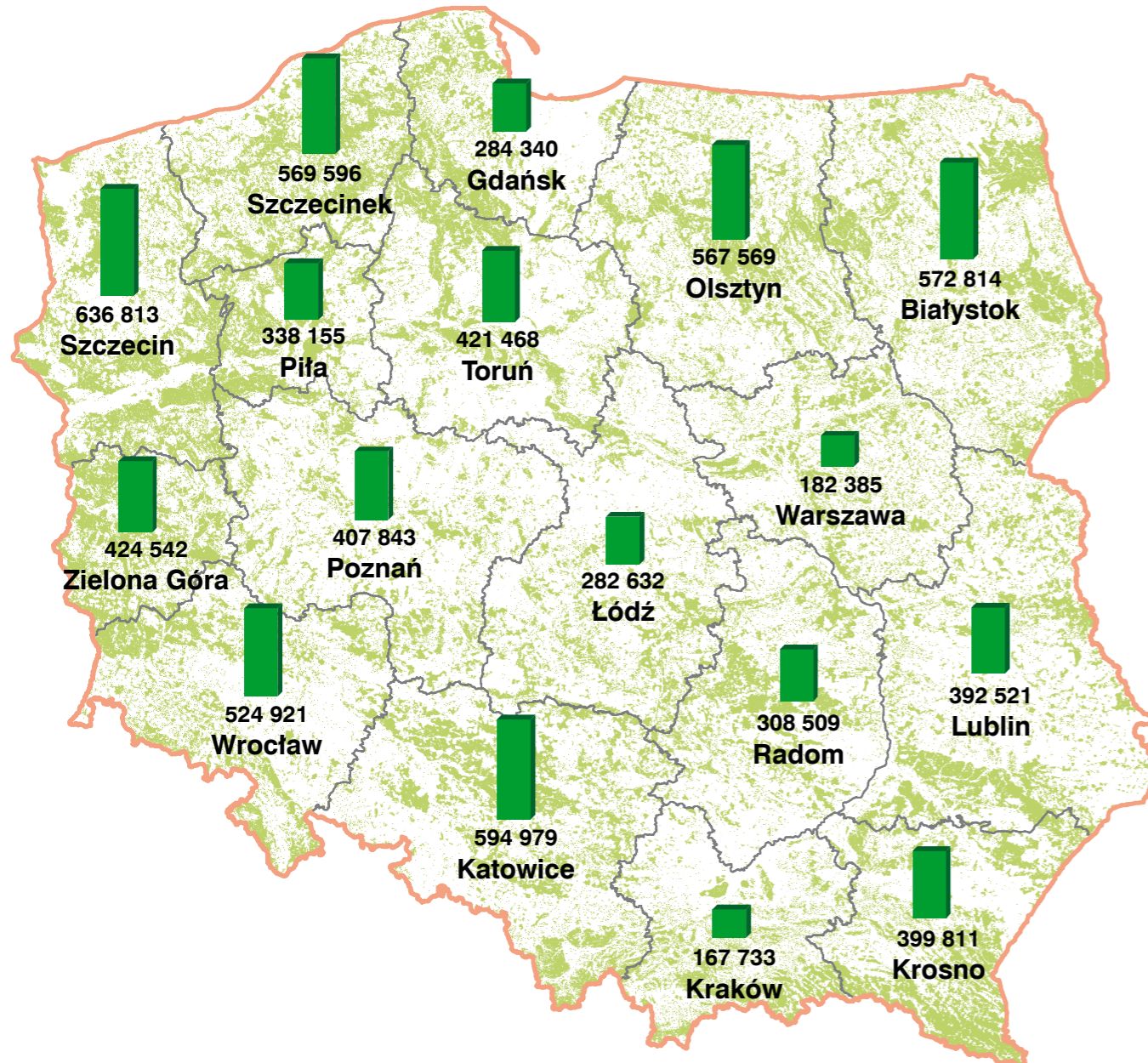
Tabela 15. POWIERZCHNIOWA TABELA KLAS WIEKU WG RDLP

RDLP	Powierzchnia w ha										Ogółem grunty leśne		
	grunty leśne niezales.	grunty leśne zalesione w klasach wieku											
		I	II	III	IV	V	VI	VII i st.	KO, KDO BP	razem	ha	%	
1	2	3	4	5	6	7	8	9	10	11	12	13	
BIAŁYSTOK	P %	8 625 1,5	51 165 8,9	80 897 14,1	148 747 26,0	110 442 19,3	89 516 15,6	33 636 5,9	25 687 4,5	24 099 4,2	564 189 98,5	572 814 100,0	8,1
GDAŃSK	P %	3 362 1,2	22 096 7,8	40 229 14,1	65 048 22,9	48 384 17,0	46 625 16,4	24 333 8,6	11 120 3,9	23 143 8,1	280 978 98,8	284 340 100,0	4,0
KATOWICE	P %	8 551 1,4	87 181 14,7	95 758 16,1	120 093 20,3	96 564 16,2	85 308 14,3	34 724 5,8	17 850 3,0	48 950 8,2	586 428 98,6	594 979 100,0	8,4
KRAKÓW	P %	806 0,5	6 918 4,1	12 377 7,4	27 865 16,6	39 526 23,6	27 393 16,3	14 605 8,7	3 603 2,1	34 640 20,7	166 927 99,5	167 733 100,0	2,4
KROSNO	P %	3 584 0,9	18 388 4,6	27 535 6,9	65 995 16,5	87 499 21,9	60 472 15,1	32 427 8,1	9 789 2,4	94 121 23,6	396 226 99,1	399 810 100,0	5,6
LUBLIN	P %	4 580 1,2	32 647 8,3	47 145 12,0	77 781 19,8	102 341 26,1	71 049 18,1	17 112 4,4	6 769 1,7	33 097 8,4	387 941 98,8	392 521 100,0	5,5
ŁÓDŹ	P %	3 215 1,1	29 996 10,6	37 817 13,4	56 414 20,0	59 750 21,2	46 678 16,5	15 458 5,5	4 070 1,4	29 234 10,3	279 417 98,9	282 632 100,0	4,0
OLSZTYN	P %	8 813 1,6	64 778 11,4	87 626 15,4	137 865 24,3	106 206 18,7	75 604 13,3	41 940 7,4	21 877 3,9	22 860 4,0	558 756 98,4	567 569 100,0	8,0
PIŁA	P %	5 251 1,6	49 978 14,8	49 130 14,5	88 498 26,1	61 456 18,2	48 472 14,3	18 781 5,6	5 014 1,5	11 575 3,4	332 904 98,4	338 155 100,0	4,8
POZNAŃ	P %	5 809 1,4	50 105 12,3	62 666 15,4	97 228 23,8	81 953 20,1	56 426 13,8	21 633 5,3	15 396 3,8	16 627 4,1	402 034 98,6	407 843 100,0	5,8
RADOM	P %	2 342 0,8	25 843 8,4	33 231 10,8	57 539 18,7	83 430 26,8	52 159 16,9	15 640 5,1	4 484 1,5	33 841 11,0	306 167 99,2	308 509 100,0	4,4
SZCZECIN	P %	9 315 1,5	74 047 11,6	99 461 15,6	174 674 27,4	108 740 17,1	85 574 13,4	29 251 4,6	13 322 2,1	42 429 6,7	627 498 98,5	636 813 100,0	9,0
SZCZECINEK	P %	8 639 1,5	74 879 13,1	84 180 14,8	144 827 25,4	98 862 17,4	75 996 13,3	34 065 6,0	16 468 2,9	31 680 5,6	560 957 98,5	569 596 100,0	8,0
TORUŃ	P %	8 181 1,9	49 680 11,8	52 110 12,4	98 822 23,5	80 289 19,0	69 441 16,5	32 173 7,6	11 151 2,6	19 621 4,7	413 287 98,1	421 468 100,0	6,0
WARSZAWA	P %	2 530 1,4	17 084 9,4	20 739 11,4	44 972 24,7	50 842 27,8	26 696 14,6	7 824 4,3	2 268 1,2	9 430 5,2	179 855 98,6	182 385 100,0	2,6
WROCŁAW	P %	12 356 2,4	55 470 10,6	82 360 15,7	124 800 23,7	72 599 13,8	62 778 12,0	30 196 5,8	19 551 3,7	64 811 12,3	512 565 97,6	524 921 100,0	7,4
ZIELONA GÓRA	P %	8 935 2,1	61 055 14,4	59 646 14,0	129 501 30,6	74 912 17,6	50 538 11,9	19 622 4,6	8 508 2,0	11 825 2,8	415 607 97,9	424 542 100,0	6,0
RAZEM	P %	104 894 1,5	771 310 10,9	972 907 13,7	1 660 669 23,4	1 363 795 19,3	1 030 725 14,6	423 420 6,0	196 927 2,8	551 983 7,8	6 971 736 98,5	7 076 630 100,0	100,0

Tabela 16. POWIERZCHNIOWA TABELA KLAS WIEKU WG WOJEWÓDZTW

Województwo	Powierzchnia w ha										Ogółem grunty leśne		
	grunty leśne niezales.	grunty leśne zalesione w klasach wieku											
		I	II	III	IV	V	VI	VII i st.	KO, KDO BP	razem	ha	%	
1	2	3	4	5	6	7	8	9	10	11	12	13	
DOLNOŚLĄSKIE	P %	12 712 2,3	59 190 10,8	86 118 15,7	131 734 23,8	76 330 13,9	66 083 12,0	31 469 5,7	20 215 3,7	66 342 12,1	537 481 97,7	550 193 100,0	7,8
KUJAWSKO-POMORSKIE	P %	7 397 2,0	43 978 12,0	45 431 12,4	84 371 23,0	70 053 19,1	61 579 16,8	26 551 7,2	9 569 2,6	17 899 4,9	359 431 98,0	366 828 100,0	5,2
LUBELSKIE	P %	3 639 1,1	24 977 7,7	38 535 10,6	64 631 20,0	86 199 26,7	55 508 17,2	14 269 4,4	5 842 1,8	29 733 9,2	319 694 98,9	323 333 100,0	4,5
LUBUSKIE	P %	14 248 2,1	91 977 13,8	97 487 14,6	195 784 29,4	115 064 17,3	84 440 12,7	29 844 4,5	12 167 1,8	25 290 3,8	652 053 97,9	666 301 100,0	9,4
ŁÓDZKIE	P %	2 843 1,2	26 090 10,6	32 830 13,3	49 585 20,1	51 625 21,0	41 452 16,8	13 556 5,5	3 596 1,5	24 741 10,0	243 475 98,8	246 318 100,0	3,5
MAŁOPOLSKIE	P %	1 358 0,7	11 134 5,6	15 563 7,8	35 831 18,0	44 565 22,4	31 654 15,9	16 305 8,2	4 788 2,4	37 803 19,0	197 643 99,3	199 001 100,0	2,8
MAZOWIECKIE	P %	4 761 1,1	40 333 9,7	55 181 13,2	99 137 23,7	106 383 25,6	64 416 15,4	17 606 4,2	4 554 1,1	25 119 6,0	412 729 98,9	417 490 100,0	5,9
OPOLSKIE	P %	2 974 1,3	35 789 15,4	39 679 17,1	54 173 23,4	30 940 13,3	33 012 14,2	13 235 5,7	8 258 3,6	13 941 6,0	229 027 98,7	232 001 100,0	3,3
PODKARPACKIE	P %	4 599 0,9	27 159 5,6	37 458 7,7	81 637 16,8	109 500 22,5	78 804 16,2	36 662 7,5	10 905 2,2	100 057 20,6	482 182 99,1	486 781 100,0	6,9
PODLASKIE	P %	4 304 1,1	29 814 7,8	54 149 14,2	96 582 25,4	75 871 20,0	62 623 16,5	23 069 6,1	18 542 4,9	15 071 4,0	375 721 98,9	380 025 100,0	5,4
POMORSKIE	P %	8 050 1,4	57 864 10,1	82 286 14,4	135 721 23,8	98 588 17,2	92 547 16,2	44 784 7,8	18 042 3,2	33 889 5,9	563 721 98,6	571 771 100,0	8,1
ŚLĄSKIE	P %	4 879 1,6	43 729 14,5	49 680 16,4	52 637 17,4	52 610 17,4	43 214 14,3	18 036 6,0	8 191 2,7	29 475 9,7	297 572 98,4	302 451 100,0	4,3
ŚWIĘTOKRZYSKIE	P %	1 717 0,8	19 801 8,8	24 128 10,8	40 692 18,2	60 433 27,0	38 113 17,0	11 327 5,1	3 574 1,6	24 018 10,7	222 086 99,2	223 803 100,0	3,1
WARMIŃSKO-MAZURSKIE	P %	12 148 1,8	76 977 11,3	99 398 14,6	168 236 24,8	122 591 18,0	89 146 13,1	50 513 7,4	28 761 4,2	32 895 4,8	668 517 98,2	680 665 100,0	9,6
WIELKOPOLSKIE	P %	10 228 1,5	85 254 12,9	97 253 14,7	163 916 24,8	132 929 20,1	94 503 14,3	34 186 5,2	18 713 2,8	24 522 3,7	651 276 98,5	661 504 100,0	9,3
ZACHODNIO-POMORSKIE	P %	9 037 1,2	97 244 12,7	117 731 15,3	206 002 26,7	130 114 16,9	93 631 12,2	42 008 5,5	21 210 2,8	51 188 6,7	759 128 98,8	768 165 100,0	10,9
RAZEM	P %	104 894 1,5	771 310 10,9	972 907 13,7	1 660 669 23,4	1 363 795 19,3	1 030 725 14,6	423 420 6,0	196 927 2,8	551 983 7,8	6 971 736 98,5	7 076 630 100,0	100,0

Rysunek 9. POWIERZCHNIA LASÓW WG RDLP (w ha)



3.2. Struktura miąższościowa według klas wieku

Udział miąższości drzewostanów V kl. wieku i starszych waha się między RDLP w granicach od 29,0% do 56,2% ogólnej wielkości zasobów drzewnych, przy przeciętnym ich udziale – 41,6%.

Najniższy udział miąższości tych drzewostanów występuje w RDLP: Zielona Góra – 29,0%, Warszawa

– 33,8%, Piła – 34,9% i Szczecin – 35,5%; najwyższy zaś w RDLP: Krosno – 56,2%, Kraków – 54,4%, Gdańsk – 48,3% i Wrocław – 46,2%.

Strukturę miąższościową dla RDLP przedstawiono w tabeli 17, natomiast dla województw w tabeli 18 (zastosy poszczególnych RDLP przedstawiono dodatkowo na rysunku 10).

Tabela 17. MIĄŻSZOŚCIOWA TABELA KLAS WIEKU WG RDLP

RDLP	Miąższość grubizny brutto w tys. m ³											Ogółem na gruntach leśnych		
	na gruntach leśnych niezales.	na gruntach leśnych zalesionych w klasach wieku												
		prze-stoje	I	II	III	IV	V	VI	VII i st.	KO,KDO BP	razem	tys. m ³	%	
1	2	3	4	5	6	7	8	9	10	11	12	13	14	
BIAŁYSTOK	M %	134,8 0,1	275,2 0,2	694,4 0,5	12 657,7 8,3	39 574,7 25,7	36 432,6 23,8	34 151,4 22,3	13 264,8 8,7	10 122,7 6,6	5 757,1 3,8	152 930,6 99,9	153 065,4 100,0	8,5
GDAŃSK	M %	33,7 0,3	238,1 0,3	272,8 0,4	5 360,3 7,2	17 042,1 23,1	15 347,1 20,7	16 427,9 22,2	9 382,6 12,7	4 186,4 5,6	5 806,7 7,8	74 064,0 100,0	74 097,7 100,0	4,1
KATOWICE	M %	61,8 0,5	700,2 1,0	1 399,4 1,0	13 883,2 9,9	33 375,6 23,7	31 723,6 22,5	29 266,7 20,8	11 900,3 8,4	6 140,5 4,4	12 429,6 8,8	140 819,1 100,0	140 880,9 100,0	7,8
KRAKÓW	M %	11,2 0,3	147,1 0,2	94,1 0,2	1 441,3 2,9	7 413,0 14,9	13 501,4 27,3	10 702,9 21,6	5 949,9 12,0	1 439,6 2,9	8 896,5 17,9	49 585,8 100,0	49 597,0 100,0	2,8
KROSNO	M %	48,9 0,1	112,6 0,1	267,3 0,2	4 004,7 3,4	17 710,2 15,2	29 005,8 25,0	23 182,6 19,9	13 459,9 11,5	4 064,9 3,5	24 762,5 21,2	116 570,5 100,0	116 619,4 100,0	6,5
LUBLIN	M %	83,7 0,1	155,0 0,2	448,8 0,4	6 631,5 6,6	20 113,8 20,1	31 778,3 31,9	24 514,4 24,6	5 934,1 5,9	2 202,2 2,2	7 972,7 8,0	99 750,8 99,9	99 834,5 100,0	5,6
ŁÓDŹ	M %	40,4 0,1	182,2 0,3	332,6 0,5	6 143,5 8,9	14 433,3 20,9	17 791,3 25,8	15 807,0 22,9	5 511,0 8,0	1 498,0 2,2	7 173,9 10,4	68 872,8 99,9	68 913,2 100,0	3,8
OLSZTYN	M %	85,4 0,1	478,8 0,3	896,8 0,6	13 000,8 8,6	38 174,8 25,1	36 044,6 23,7	29 161,1 19,2	17 647,4 11,6	9 642,7 6,3	6 790,0 4,5	151 837,0 99,9	151 922,4 100,0	8,5
PIŁA	M %	42,6 0,1	402,7 0,5	371,8 0,5	6 255,9 8,1	24 247,9 31,3	18 977,5 24,6	15 583,5 20,2	6 692,4 8,7	1 918,7 2,5	2 718,9 3,5	77 169,3 99,9	77 211,9 100,0	4,3
POZNAŃ	M %	48,5 0,5	534,2 0,5	622,3 0,6	9 201,5 9,3	26 463,5 27,1	25 320,0 25,7	18 729,3 19,0	7 592,3 7,7	6 003,3 6,1	3 944,5 4,0	98 410,9 100,0	98 459,4 100,0	5,5
RADOM	M %	35,9 0,3	227,4 0,3	375,3 0,5	4 801,3 5,9	14 607,8 18,1	26 305,2 32,6	18 680,8 23,1	5 579,3 6,9	1 536,0 1,9	8 682,6 10,7	80 795,7 100,0	80 831,6 100,0	4,5
SZCZECIN	M %	89,5 0,1	704,4 0,4	964,7 0,6	16 580,4 9,9	51 865,5 31,0	37 536,5 22,5	31 223,7 18,7	11 434,4 6,8	5 475,9 3,3	11 168,5 6,7	166 954,0 99,9	167 043,5 100,0	9,4
SZCZECINEK	M %	117,9 0,1	640,7 0,5	656,0 0,5	11 276,9 8,1	40 243,5 28,6	32 925,8 23,6	26 985,2 19,3	12 855,1 9,2	6 085,8 4,4	8 017,8 5,7	139 686,8 99,9	139 804,7 100,0	7,8
TORUŃ	M %	58,4 0,1	357,9 0,4	535,6 0,5	7 070,1 7,0	24 987,2 24,6	24 345,1 24,0	23 323,4 23,0	11 577,0 11,4	4 106,1 4,1	5 002,9 4,9	101 305,3 99,9	101 363,7 100,0	5,6
WARSZAWA	M %	36,2 0,1	118,3 0,3	162,7 0,4	3 102,7 7,1	10 910,6 24,9	14 687,7 33,4	9 124,1 20,8	2 749,7 6,3	788,7 1,8	2 148,2 4,9	43 792,7 99,9	43 828,9 100,0	2,4
WROCŁAW	M %	77,3 0,1	565,2 0,4	527,0 0,4	11 229,1 8,3	36 212,2 26,5	24 535,0 18,0	24 020,7 17,7	12 079,6 8,9	7 277,4 5,4	19 470,0 14,3	135 916,2 99,9	135 993,5 100,0	7,6
ZIELONA GÓRA	M %	103,0 0,1	566,5 0,6	510,5 0,5	8 765,2 9,2	34 843,4 36,6	22 799,7 24,0	15 718,4 16,5	6 190,4 6,5	3 079,8 3,2	2 619,0 2,8	95 092,9 99,9	95 195,9 100,0	5,3
RAZEM	M %	1 109,2 0,1	6 406,5 0,4	9 132,1 0,5	141 406,1 7,9	452 219,1 25,1	439 057,2 24,5	366 603,1 20,4	159 800,2 8,9	75 568,7 4,2	143 361,4 8,0	1 793 554,4 99,9	1 794 663,6 100,0	

Tabela 18. MIĄŻSZOŚCIOWA TABELA KLAS WIEKU WG WOJEWÓDZTW

Województwo	Miąższność grubizny brutto w tys. m ³											Ogółem na gruntach leśnych		
	na gruntach leśnych niezales.	na gruntach leśnych zalesionych w klasach wieku												
		prze-stoje	I	II	III	IV	V	VI	VII i st.	KO, KDO BP	razem	tys. m ³	%	
1	2	3	4	5	6	7	8	9	10	11	12	13	14	
DOLNOŚLĄSKIE	M	81,7	585,8	594,6	11 942,0	38 490,5	25 826,5	25 188,1	12 535,2	7 525,0	19 894,1	142 581,8	142 663,5	7,9
	%	0,1	0,4	0,4	8,4	26,9	18,1	17,7	8,8	5,3	13,9	99,9	100,0	
KUJAWSKO-POMORSKIE	M	53,7	290,3	497,0	6 227,7	21 487,0	21 265,1	20 569,4	9 558,4	3 493,9	4 546,1	87 934,9	87 988,6	4,9
	%	0,1	0,3	0,6	7,1	24,3	24,1	23,4	10,9	4,0	5,2	99,9	100,0	
LUBELSKIE	M	74,5	105,7	361,1	5 434,9	16 503,3	26 583,4	19 409,4	4 994,5	1 916,6	7 237,0	82 545,9	82 620,4	4,6
	%	0,1	0,1	0,4	6,6	20,0	32,2	23,5	6,0	2,3	8,8	99,9	100,0	
LUBUSKIE	M	135,0	817,4	866,7	14 816,0	54 670,3	36 787,8	27 828,4	10 029,4	4 577,1	6 324,8	156 717,9	156 852,9	8,7
	%	0,1	0,5	0,6	9,4	34,9	23,5	17,7	6,4	2,9	4,0	99,9	100,0	
ŁÓDZKIE	M	37,6	177,5	331,6	5 417,0	12 899,8	15 554,8	14 044,8	4 775,8	1 288,0	6 116,2	60 605,5	60 643,1	3,4
	%	0,1	0,3	0,5	8,9	21,3	25,6	23,2	7,9	2,1	10,1	99,9	100,0	
MAŁOPOLSKIE	M	16,8	163,9	158,4	1 740,9	9 136,5	15 113,8	11 916,0	6 305,3	1 773,1	9 713,8	56 021,7	56 038,5	3,1
	%	0,3	0,3	0,3	3,1	16,3	26,9	21,3	11,3	3,2	17,3	100,0	100,0	
MAZOWIECKIE	M	62,2	290,8	473,3	7 995,2	23 892,4	31 515,5	22 601,2	6 471,4	1 663,6	6 175,7	101 079,1	101 141,3	5,6
	%	0,1	0,3	0,5	7,9	23,6	31,2	22,3	6,4	1,6	6,1	99,9	100,0	
OPOLSKIE	M	18,5	354,2	663,5	6 254,9	16 613,5	10 875,8	12 260,4	4 891,7	3 021,2	3 611,6	58 546,8	58 565,3	3,3
	%	0,6	1,1	1,1	10,7	28,3	18,6	20,9	8,4	5,2	6,2	100,0	100,0	
PODKARPACKIE	M	56,9	179,3	364,9	5 385,2	22 047,7	36 064,6	29 356,4	14 970,0	4 432,7	26 237,9	139 038,7	139 095,6	7,8
	%	0,1	0,3	0,3	3,9	15,9	25,8	21,1	10,8	3,2	18,9	100,0	100,0	
PODLASKIE	M	43,9	160,1	482,0	8 643,4	25 268,5	25 224,8	24 236,1	9 162,0	7 318,2	3 478,9	103 974,0	104 017,9	5,8
	%	0,2	0,5	0,5	8,3	24,3	24,3	23,3	8,8	7,0	3,3	100,0	100,0	
POMORSKIE	M	85,5	550,7	501,8	10 661,9	35 024,0	30 802,3	31 727,2	16 654,4	6 609,7	8 380,5	140 912,5	140 998,0	7,9
	%	0,1	0,4	0,4	7,6	24,8	21,8	22,5	11,8	4,7	5,9	99,9	100,0	
ŚLĄSKIE	M	36,1	307,3	625,5	6 867,3	13 606,8	16 639,2	14 068,1	5 943,4	2 697,0	7 286,6	68 041,2	68 077,3	3,8
	%	0,1	0,5	0,9	10,1	20,0	24,3	20,7	8,7	4,0	10,7	99,9	100,0	
ŚWIĘTOKRZYSKIE	M	28,8	166,6	268,2	3 473,4	10 316,8	18 979,3	13 301,3	3 922,5	1 193,8	6 094,6	57 716,5	57 745,3	3,2
	%	0,3	0,5	0,5	6,0	17,9	32,8	23,0	6,8	2,1	10,6	100,0	100,0	
WARMIŃSKO-MAZURSKIE	M	163,9	535,7	979,1	14 935,6	47 624,8	42 010,2	34 473,3	21 030,7	12 370,6	9 378,4	183 338,4	183 502,3	10,2
	%	0,1	0,3	0,5	8,1	26,0	22,9	18,8	11,5	6,7	5,1	99,9	100,0	
WIELKOPOLSKIE	M	81,1	799,9	854,7	13 195,7	43 947,6	40 372,0	30 263,4	11 934,5	7 283,2	5 644,1	154 295,1	154 376,2	8,6
	%	0,1	0,5	0,6	8,5	28,4	26,2	19,6	7,7	4,7	3,7	99,9	100,0	
ZACHODNIO-POMORSKIE	M	133,0	921,4	1 109,7	18 415,0	60 689,5	45 442,1	35 359,6	16 621,0	8 404,9	13 241,2	200 204,4	200 337,4	11,2
	%	0,1	0,5	0,6	9,2	30,1	22,7	17,7	8,3	4,2	6,6	99,9	100,0	
RAZEM	M	1 109,2	6 406,5	9 132,1	141 406,1	452 219,1	439 057,2	366 603,1	159 800,2	75 568,7	143 361,4	1 793 554,4	1 794 663,6	100,0
	%	0,1	0,4	0,5	7,9	25,1	24,5	20,4	8,9	4,2	8,0	99,9	100,0	

Rysunek 10. ZASOBY DRZEWNE WG RDLP (w tys. m³ grubizny brutto)



3.3. Struktura powierzchniowa według gatunków

Drzewostany z panującymi gatunkami Św, Jd, Bk – wykazujące przeważnie wyższe zasobności niż drzewostany z panującymi So, Db, Brz – występują głównie w górach i na Pomorzu (RDLP Kraków – 56,6%, Krosno – 46,1%, Wrocław – 30,2%, Gdańsk – 17,1%, Katowice – 15,6%).

Bliski średniego w kraju (12,8%) łączny udział tych gatunków występuje w RDLP Radom, Szczecinek i Białym

stok; w pozostałych RDLP udział ten jest znacznie niższy i waha się od 9,6% w RDLP Olsztyn do 0,6% w RDLP Warszawa.

Drzewostany z panującymi So, Db i Brz o niższych zasobnościach, występują głównie na terenach nizinnych i zajmują łącznie 82,2% ogólnej powierzchni Lasów Państwowych.

Strukturę powierzchniową według gatunków dla RDLP przedstawiono w tabeli 19, natomiast dla województw w tabeli 20.

Tabela 19. STRUKTURA POWIERZCHNIOWA GATUNKÓW PANUJĄCYCH WG RDLP

RDLP	Powierzchnia w ha										Ogółem	
	gatunek panujący											
	SO, MD	ŚW	JD, DG	BK	DB, KL, JW WZ, JS	GB	BRZ	OL	TP, LP, WB	OS	ha	%
1	2	3	4	5	6	7	8	9	10	11	12	13
BIAŁYSTOK	P 363 235 % 63,4	63 598 11,1	17	47	43 320 7,6	2 740 0,5	48 776 8,5	47 886 8,4	97	3 098 0,5	572 814 100,0	8,1
GDAŃSK	P 197 860 % 69,6	9 583 3,4	220 0,1	38 543 13,6	15 750 5,5	397 0,1	13 767 4,8	7 512 2,6	261 0,1	447 0,2	284 340 100,0	4,0
KATOWICE	P 395 094 % 66,4	49 068 8,2	7 737 1,3	36 449 6,1	45 898 7,7	1 069 0,2	36 668 6,2	20 566 3,5	770 0,1	1 660 0,3	594 979 100,0	8,4
KRAKÓW	P 53 608 % 32,1	13 470 8,0	36 398 21,7	45 194 26,9	12 162 7,3	752 0,4	2 146 1,3	3 544 2,1	219 0,1	240 0,1	167 733 100,0	2,4
KROSNO	P 152 426 % 38,0	14 850 3,7	69 509 17,4	100 022 25,0	23 138 5,8	5 019 1,3	8 339 2,1	25 489 6,4	289 0,1	729 0,2	399 810 100,0	5,6
LUBLIN	P 268 671 % 68,5	1 510 0,4	5 598 1,4	7 263 1,9	55 054 14,0	3 146 0,8	25 090 6,4	23 588 6,0	898 0,2	1 703 0,4	392 521 100,0	5,5
ŁÓDŹ	P 236 806 % 83,8	856 0,3	1 225 0,4	1 607 0,6	18 815 6,7	416 0,1	11 169 4,0	11 122 3,9	286 0,1	330 0,1	282 632 100,0	4,0
OLSZTYN	P 370 649 % 65,3	31 005 5,5	41	23 466 4,1	54 540 9,6	1 377 0,2	49 776 8,8	33 864 6,0	94	2 757 0,5	567 569 100,0	8,0
PIŁA	P 295 120 % 87,2	3 464 1,0	102	4 601 1,4	14 881 4,4	171 0,1	10 565 3,1	8 899 2,6	172 0,1	180 0,1	338 155 100,0	4,8
POZNAŃ	P 317 800 % 77,9	2 942 0,7	362 0,1	2 660 0,7	48 704 11,9	703 0,2	15 417 3,8	17 902 4,4	956 0,2	397 0,1	407 843 100,0	5,8
RADOM	P 223 496 % 72,4	1 494 0,5	29 494 9,6	9 874 3,2	20 964 6,8	923 0,3	10 053 3,3	11 711 3,8	94	406 0,1	308 509 100,0	4,4
SZCZECIN	P 489 951 % 76,9	11 570 1,8	791 0,1	31 977 5,0	36 710 5,8	504 0,1	28 746 4,5	35 591 5,6	507 0,1	466 0,1	636 813 100,0	9,0
SZCZECINEK	P 417 502 % 73,2	22 844 4,0	484 0,1	49 845 8,8	22 479 3,9	454 0,1	37 916 6,7	17 567 3,1	88	417 0,1	569 596 100,0	8,0
TORUŃ	P 365 819 % 86,8	2 118 0,5	132	3 633 0,9	23 717 5,6	672 0,2	13 084 3,1	11 588 2,7	295 0,1	410 0,1	421 468 100,0	6,0
WARSZAWA	P 145 151 % 79,6	925 0,5	135 0,1	77	15 052 8,3	215 0,1	10 052 5,5	10 363 5,7	64	351 0,2	182 385 100,0	2,6
WROCLAW	P 245 822 % 46,8	133 564 25,4	718 0,1	24 499 4,7	72 731 13,9	467 0,1	27 725 5,3	16 220 3,1	556 0,1	2 619 0,5	524 921 100,0	7,4
ZIELONA GÓRA	P 371 635 % 87,7	2 547 0,6	145	2 932 0,7	21 680 5,1	153	14 547 3,4	10 227 2,4	174	502 0,1	424 542 100,0	6,0
RAZEM	P 4 910 645 % 69,4	365 408 5,2	153 108 2,2	382 689 5,4	545 595 7,7	19 178 0,3	363 836 5,1	313 639 4,4	5 820 0,1	16 712 0,2	7 076 630 100,0	100,0

Tabela 20. STRUKTURA POWIERZCHNIOWA GATUNKÓW PANUJĄCYCH WG WOJEWÓDZTWA

Województwo	Powierzchnia w ha										Ogółem	
	gatunek panujący											
	SO, MD	ŚW	JD, DG	BK	DB, KL, JW WZ, JS	GB	BRZ	OL	TP, LP, WB	OS	ha	%
1	2	3	4	5	6	7	8	9	10	11	12	13
DOLNOŚLĄSKIE	P 264 667 % 48,2	133 847 24,3	739 0,1	24 693 4,5	75 864 13,8	483 0,1	28 680 5,2	17 856 3,2	709 0,1	2 655 0,5	550 193 100,0	7,8
KUJAWSKO- -POMORSKIE	P 313 339 % 85,5	1 936 0,5	116	3 234 0,9	23 765 6,5	658 0,2	11 916 3,2	11 146 3,0	307 0,1	411 0,1	366 828 100,0	5,2
LUBELSKIE	P 212 352 % 65,8	1 251 0,4	3 713 1,1	6 793 2,1	51 180 15,8	3 032 0,9	21 730 6,7	20 722 6,4	871 0,3	1 689 0,5	323 333 100,0	4,6
LUBUSKIE	P 584 362 % 87,7	3 505 0,5	293	9 175 1,4	30 823 4,6	363 0,1	20 407 3,1	16 525 2,5	233	615 0,1	666 301 100,0	9,4
ŁÓDZKIE	P 208 968 % 84,9	647 0,3	1 241 0,5	1 504 0,6	14 628 5,9	343 0,1	9 424 3,8	9 058 3,7	225 0,1	280 0,1	246 318 100,0	3,5
MAŁOPOLSKIE	P 68 099 % 34,3	17 461 8,8	39 630 19,9	50 815 25,5	13 215 6,6	840 0,4	4 692 2,4	3 733 1,9	227 0,1	289 0,1	199 001 100,0	2,8
MAZOWIECKIE	P 333 902 % 80,0	2 219 0,5	4 489 1,1	689 0,2	31 863 7,6	589 0,1	20 428 4,9	22 473 5,4	143	695 0,2	417 490 100,0	5,9
OPOLSKIE	P 174 703 % 75,3	4 658 2,0	217 0,1	4 587 2,0	22 845 9,8	628 0,3	12 868 5,5	9 882 4,3	512 0,2	1 101 0,5	232 001 100,0	3,3
PODKARPACKIE	P 221 486 % 45,5	15 196 3,1	72 188 14,8	103 763 21,3	26 855 5,5	5 181 1,1	11 891 2,4	29 148 6,0	313 0,1	760 0,2	486 781 100,0	6,9
PODLASKIE	P 250 597 % 66,0	37 693 9,9	6	6	27 319 7,2	2 022 0,5	28 784 7,6	31 902 8,4	67	1 629 0,4	380 025 100,0	5,4
POMORSKIE	P 443 025 % 77,4	16 049 2,8	388 0,1	53 646 9,4	21 447 3,8	565 0,1	25 062 4,4	10 831 1,9	246	512 0,1	571 771 100,0	8,1
ŚLĄSKIE	P 184 352 % 60,9	40 322 13,3	3 537 1,2	22 975 7,6	20 732 6,9	324 0,1	20 597 6,8	8 869 2,9	251 0,1	492 0,2	302 451 100,0	4,3
ŚWIĘTOKRZYSKIE	P 159 682 % 71,4	1 030 0,5	25 166 11,2	9 436 4,2	13 293 5,9	702 0,3	6 249 2,8	7 953 3,6	82	210 0,1	223 803 100,0	3,2
WARMIŃSKO- -MAZURSKIE	P 409 104 % 60,1	56 730 8,3	71	27 001 4,0	68 102 10,0	2 051 0,3	67 233 9,9	46 045 6,8	179	4 149 0,6	680 665 100,0	9,6
WIELKOPOLSKIE	P 542 307 % 82,0	5 490 0,8	340 0,1	5 929 0,9	58 246 8,8	797 0,1	22 688 3,4	24 263 3,7	947 0,1	497 0,1	661 504 100,0	9,3
ZACHODNIO- -POMORSKIE	P 539 700 % 70,2	27 374 3,6	974 0,1	58 443 7,6	45 418 5,9	600 0,1	51 187 6,7	43 233 5,6	508 0,1	728 0,1	768 165 100,0	10,7
RAZEM	P 4 910 645 % 69,4	365 408 5,2	153 108 2,2	382 689 5,4	545 595 7,7	19 178 0,3	363 836 5,1	313 639 4,4	5 820 0,1	16 712 0,2	7 076 630 100,0	100,0

3.4. Struktura miąższościowa według gatunków

Strukturę miąższościową według gatunków panujących dla RDLP przedstawiono w tabeli 21, natomiast dla województw w tabeli 22.

Struktura ta odpowiada w przybliżeniu strukturze powierzchniowej, przedstawionej w tabelach 19 i 20.



Tabela 21. STRUKTURA MIĄŻSZOŚCIOWA GATUNKÓW PANUJĄCYCH WG RDLP

RDLP	Miąższość grubizny brutto w tys. m ³											Ogółem	
	gatunek panujący												
	SO, MD	ŚW	JD, DG	BK	DB, KL, JW WZ, JS	GB	BRZ	OL	TP, LP WB	OS	tys. m ³	%	
1	2	3	4	5	6	7	8	9	10	11	12	13	
BIALYSTOK	M 102 575,3 67,1	17 655,2 11,5	2,8	10,5	9 083,2 5,9	693,7 0,5	10 302,2 6,7	11 878,5 7,8	32,6	831,4 0,5	153 065,4 100,0	8,5	
GDAŃSK	M 53 008,5 71,6	2 622,8 3,5	77,7 0,1	10 122,6 13,7	3 253,5 4,4	99,8 0,1	3 204,9 4,3	1 532,4 2,1	74,1 0,1	101,4 0,1	74 097,7 100,0	4,1	
KATOWICE	M 93 940,4 66,7	12 722,7 9,0	2 538,1 1,8	8 903,6 6,3	10 445,0 7,4	280,4 0,2	6 623,3 4,7	4 759,6 3,4	226,6 0,2	441,2 0,3	140 880,9 100,0	7,8	
KRAKÓW	M 15 230,5 30,7	3 471,0 7,0	12 268,0 24,7	13 883,9 28,0	3 184,6 6,4	183,9 0,4	493,4 1,0	743,9 1,5	55,9 0,1	81,9 0,2	49 597,0 100,0	2,8	
KROSNO	M 41 742,2 35,8	3 135,3 2,7	25 045,0 21,5	34 098,3 29,2	5 298,6 4,5	1 153,0 1,0	1 740,0 1,5	4 258,8 3,7	44,5	103,7 0,1	116 619,4 100,0	6,5	
LUBLIN	M 72 673,5 72,9	226,0 0,2	1 824,3 1,8	2 334,9 2,3	11 706,3 11,7	693,3 0,7	4 906,6 4,9	4 969,6 5,0	175,7 0,2	324,3 0,3	99 834,5 100,0	5,6	
ŁÓDŹ	M 59 170,0 86,0	169,4 0,2	360,0 0,5	287,5 0,4	4 001,6 5,8	102,6 0,1	2 088,8 3,0	2 589,7 3,8	73,8 0,1	69,8 0,1	68 913,2 100,0	3,8	
OLSZTYN	M 107 955,9 71,1	6 876,5 4,5	14,6	6 005,3 4,0	10 342,7 6,8	395,6 0,3	12 189,7 8,0	7 363,6 4,8	20,6	757,9 0,5	151 922,4 100,0	8,5	
PIŁA	M 68 220,6 88,4	625,6 0,8	25,9	1 020,7 1,3	3 246,0 4,2	39,8 0,1	2 136,6 2,8	1 830,3 2,4	33,4	33,0	77 211,9 100,0	4,3	
POZNAŃ	M 77 808,2 79,0	472,9 0,5	104,3 0,1	497,3 0,5	12 394,1 12,6	177,9 0,2	2 967,4 3,0	3 725,0 3,8	218,2 0,2	94,1 0,1	98 459,4 100,0	5,5	
RADOM	M 59 395,4 73,5	319,4 0,4	8 835,7 10,9	2 574,3 3,2	4 708,1 5,8	188,2 0,2	1 988,9 2,5	2 729,2 3,4	12,9	79,5 0,1	80 831,6 100,0	4,5	
SZCZECIN	M 130 073,5 77,8	3 501,4 2,1	361,5 0,2	7 900,9 4,7	9 200,8 5,5	131,9 0,1	6 274,5 3,8	9 355,4 5,6	133,0 0,1	110,6 0,1	167 043,5 100,0	9,4	
SZCZECINEK	M 103 327,2 73,8	6 436,7 4,6	147,6 0,1	11 035,8 7,9	5 544,9 4,0	125,5 0,1	8 739,9 6,3	4 336,2 3,1	20,7	90,2 0,1	139 804,7 100,0	7,8	
TORUŃ	M 90 259,6 89,2	434,8 0,4	22,1	705,3 0,7	4 903,3 4,8	223,4 0,2	2 144,6 2,1	2 472,0 2,4	80,1 0,1	118,5 0,1	101 363,7 100,0	5,6	
WARSZAWA	M 36 179,3 82,7	181,1 0,4	44,8 0,1	5,3	3 048,8 7,0	49,2 0,1	1 849,8 4,2	2 387,0 5,4	20,0	63,6 0,1	43 828,9 100,0	2,4	
WROCŁAW	M 55 979,5 41,2	45 555,9 33,5	193,6 0,1	5 754,9 4,2	18 517,3 13,6	116,6 0,1	5 125,2 3,8	3 903,5 2,9	132,5 0,1	714,5 0,5	135 993,5 100,0	7,6	
ZIELONA GÓRA	M 83 826,7 88,1	526,7 0,6	59,3 0,1	597,0 0,6	4 787,7 5,0	40,3	2 655,4 2,8	2 526,6 2,7	40,7	135,5 0,1	95 195,9 100,0	5,3	
RAZEM	M 1 251 366,3 69,7	104 933,4 5,8	51 925,3 2,9	105 738,1 5,9	123 666,5 6,9	4 695,1 0,3	75 431,2 4,2	71 361,3 4,0	1 395,3 0,1	4 151,1 0,2	1 794 663,6 100,0	100,0	

Tabela 22. STRUKTURA MIĄŻSZOŚCIOWA GATUNKÓW PANUJĄCYCH WG WOJEWÓDZTW

Województwo	Miąższość grubizny brutto w tys. m ³											Ogółem	
	gatunek panujący												
	SO, MD	ŚW	JD, DG	BK	DB, KL, JW WZ, JS	GB	BRZ	OL	TP, LP WB	OS	tys. m ³	%	
1	2	3	4	5	6	7	8	9	10	11	12	13	
DOLNOŚLĄSKIE	M 61 285,7 42,9	45 592,3 32,0	200,6 0,1	5 783,7 4,1	19 223,5 13,5	120,7 0,1	5 313,9 3,7	4 252,5 3,0	170,4 0,1	720,2 0,5	142 663,5 100,0	7,9	
KUJAWSKO-POMORSKIE	M 77 305,6 87,9	402,3 0,5	19,7	607,2 0,7	4 933,3 5,6	219,0 0,2	1 951,8 2,2	2 350,6 2,7	81,6 0,1	117,5 0,1	87 988,6 100,0	4,9	
LUBELSKIE	M 58 277,3 70,6	179,3 0,2	1 267,5 1,5	2 224,6 2,7	10 800,9 13,1	672,4 0,8	4 297,8 5,2	4 408,8 5,3	170,1 0,2	321,7 0,4	82 620,4 100,0	4,6	
LUBUSKIE	M 138 487,5 88,2	743,1 0,5	108,7 0,1	2 018,3 1,3	7 215,3 4,6	98,1 0,1	3 869,8 2,5	4 091,7 2,6	57,2	163,2 0,1	156 852,9 100,0	8,7	
ŁÓDZKIE	M 52 633,2 86,7	106,5 0,2	378,1 0,6	276,4 0,5	3 233,9 5,3	81,8 0,1	1 731,7 2,9	2 094,0 3,5	47,8 0,1	59,7 0,1	60 643,1 100,0	3,4	
MAŁOPOLSKIE	M 17 311,4 31,0	4 622,3 8,2	13 496,0 24,1	15 262,2 27,2	3 386,3 6,0	209,3 0,4	845,4 1,5	753,5 1,3	58,0 0,1	94,1 0,2	56 038,5 100,0	3,1	
MAZOWIECKIE	M 83 183,8 82,5	434,6 0,4	1 238,8 1,2	119,4 0,1	6 706,0 6,6	135,3 0,1	3 858,1 3,8	5 281,0 5,2	50,5	133,8 0,1	101 141,3 100,0	5,6	
OPOLSKIE	M 45 557,9 77,7	1 123,0 1,9	63,7 0,1	794,1 1,4	5 598,5 9,6	162,2 0,3	2 367,2 4,0	2 415,0 4,1	160,3 0,3	323,4 0,6	58 565,3 100,0	3,3	
PODKARPACKIE	M 59 677,9 42,9	3 202,6 2,3	25 924,5 18,6	35 401,9 25,5	6 136,6 4,4	1 183,3 0,9	2 373,7 1,7	5 035,5 3,6	50,1	109,5 0,1	139 095,6 100,0	7,8	
PODLASKIE	M 71 233,1 68,6	11 358,1 10,9	0,6	1,2	6 108,3 5,9	534,9 0,5	5 978,3 5,7	8 361,7 8,0	23,9	417,8 0,4	104 017,9 100,0	5,8	
POMORSKIE	M 110 924,9 78,6	4 283,1 3,0	127,3 0,1	12 978,8 9,2	4 601,6 3,3	139,0 0,1	5 500,0 3,9	2 257,8 1,6	70,8 0,1	114,7 0,1	140 998,0 100,0	7,9	
ŚLĄSKIE	M 40 866,2 60,2	10 432,5 15,3	945,3 1,4	5 533,5 8,1	4 302,8 6,3	86,6 0,1	3 771,0 5,5	1 973,1 2,9	64,8 0,1	101,5 0,1	68 077,3 100,0	3,8	
ŚWIĘTOKRZYSKIE	M 41 349,6 71,7	222,4 0,4	7 630,2 13,2	2 488,8 4,3	2 846,3 4,9	142,3 0,2	1 233,3 2,1	1 782,0 3,1	10,1	40,3 0,1	57 745,3 100,0	3,2	
WARMIŃSKO-MAZURSKIE	M 122 374,7 66,8	13 167,3 7,2	20,7	7 009,2 3,8	12 909,6 7,0	548,1 0,3	16 229,3 8,8	10 046,5 5,5	41,3	1 155,6 0,6	183 502,3 100,0	10,2	
WIELKOPOLSKIE	M 127 752,1 82,8	936,9 0,6	92,1 0,1	1 265,4 0,8	14 466,1 9,4	197,6 0,1	4 345,2 2,8	5 000,2 3,2	207,8 0,1	112,8 0,1	154 376,2 100,0	8,6	
ZACHODNIO-POMORSKIE	M 143 145,4 71,3	8 127,1 4,1	411,5 0,2	13 973,4 7,0	11 197,5 5,6	164,5 0,1	11 764,7 5,9	11 257,4 5,6	130,6 0,1	165,3 0,1	200 337,4 100,0	11,2	
RAZEM	M 1 251 366,3 69,7	104 933,4 5,8	51 925,3 2,9	105 738,1 5,9	123 666,5 6,9	4 695,1 0,3	75 431,2 4,2	71 361,3 4,0	1 395,3 0,1	4 151,1 0,2	1 794 663,6 100,0	100,0	

3.5. Niektóre cechy taksacyjne drzewostanów według RDLP

3.5.1. Przeciętny wiek drzewostanów

Przeciętny wiek drzewostanów (na gruntach leśnych zalesionych) wg RDLP przedstawiono w tabeli 8. Waha się on od 56 do 76 lat. Najwyższym przeciętnym wiekiem charakteryzują się drzewostany w RDLP Kraków oraz RDLP Krosno – 76 lat, RDLP Gdańsk – 67 lat i RDLP Radom – 66 lat, natomiast najniższym: 56 lat – RDLP Zielona Góra, 57 lat – RDLP Piła oraz 59 lat – RDLP Szczecinek i RDLP Szczecin.

W pozostałych RDLP przeciętny wiek drzewostanów kształtuje się w granicach 60–65 lat, a więc jest zbliżony do przeciętnego w kraju (62 lata).

3.5.2. Przeciętna zasobność drzewostanów

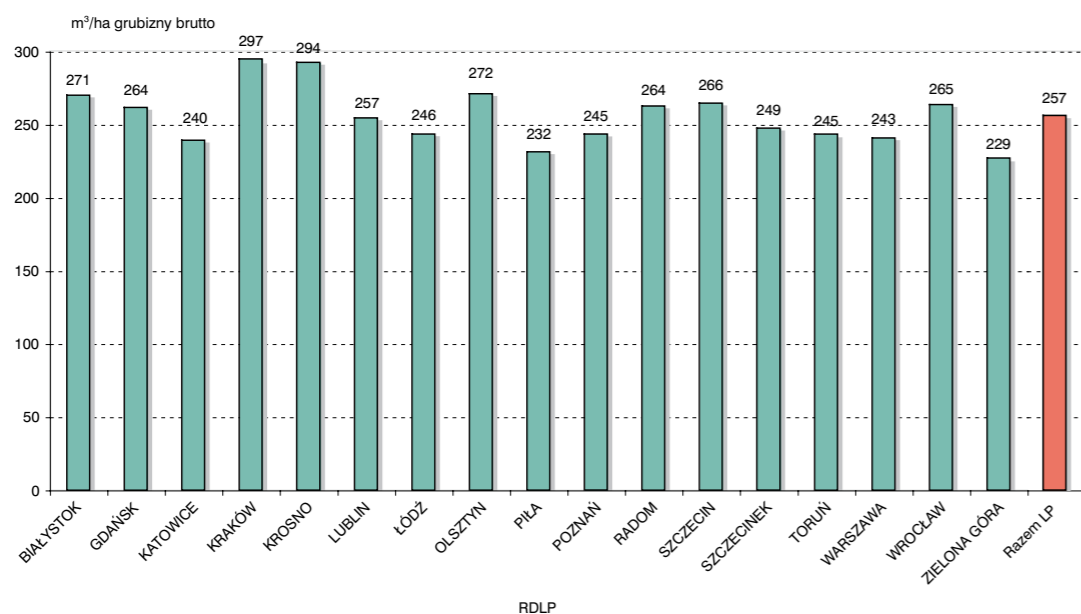
Przeciętną zasobność drzewostanów (na gruntach leśnych zalesionych) przedstawiono w tabeli 8. Najwyższą przeciętną zasobność na 1 ha powierzchni leśnej zalesionej wykazują drzewostany w RDLP Kraków – 297 m³/ha, RDLP Krosno – 294 m³/ha, RDLP Olsztyn – 272 m³/ha i RDLP Białystok – 271 m³/ha oraz RDLP Szczecin – 266 m³/ha.

Zasobność na gruntach leśnych zalesionych, wyższą od przeciętnej w Lasach Państwowych 257 m³/ha, wykazują także drzewostany w RDLP Wrocław – 265 m³/ha, RDLP Gdańsk – 264 m³/ha. W RDLP Lublin drzewostany mają zasobność – 257 m³/ha, czyli taką jak średnia dla kraju. Najniższą natomiast zasobnością odznaczają się drzewostany RDLP Zielona Góra – 229 m³/ha, RDLP Piła – 232 m³/ha i RDLP Katowice – 240 m³/ha.

Tabela 8. PRZECIĘTNY WIEK I ZASOBNOŚĆ DRZEWOSTANÓW WG RDLP

RDLP	Przeciętny wiek	Przeciętna zasobność grubizny brutto
	lat	m ³ /ha
1	2	3
BIAŁYSTOK	63	271
GDAŃSK	67	264
KATOWICE	60	240
KRAKÓW	76	297
KROSNO	76	294
LUBLIN	65	257
ŁÓDŹ	64	246
OLSZTYN	61	272
PIŁA	57	232
POZNAŃ	60	245
RADOM	66	264
SZCZECIN	59	266
SZCZECINEK	59	249
TORUŃ	62	245
WARSZAWA	62	243
WROCŁAW	63	265
ZIELONA GÓRA	56	229
Razem LP	62	257

Rysunek 11. PRZECIĘTNA ZASOBNOŚĆ DRZEWOSTANÓW WG RDLP



Przeciętną zasobność w Lasach Państwowych wg RDLP przedstawiono dodatkowo na rysunku 11.

3.6. Podział lasu na kategorie ochronności

Podział powierzchni leśnej na lasy gospodarcze i ochronne (według wiodących kategorii ochronności) w układzie RDLP przedstawia tabela 23, a strukturę miąższościową – tabela 25; analogiczny podział w układzie województw przedstawiono odpowiednio w tabeli 24 i 26. Dodatkowo łączny udział lasów ochronnych wg RDLP przedstawiono na rysunku 12.

Najwięcej lasów ochronnych wyodrębniono w terenach górskich, co w sposób naturalny wiąże się z charakterem tych obszarów (lasy wodochronne, glebochronne, uzdrowiskowe) oraz tam, gdzie znajduje się dużo lasów będących pod wpływem ujemnego oddziaływania przemysłu. Największy udział lasów ochronnych notuje się w południowych RDLP, tj. RDLP Kraków – 90,3%, RDLP Krosno – 84,1%, RDLP Katowice – 83,7% i RDLP Wrocław – 68,0%.

Najmniej lasów ochronnych wyodrębniono w RDLP: Olsztyn – 21,9%, Piła – 27,8%, Szczecinek – 30,4%, Zielona



Tabela 23. STRUKTURA POWIERZCHNIOWA KATEGORII OCHRONNOŚCI WG RDLP

RDLP	Rezerwy ha	Lasy ochronne w ha										Lasy pozo- stałe		Ogółem	
		glebo- chronne	wodo- chronne	uszk. przez przemysł	cenne przyr.	na starych pow. badaw- czych	nasienne	ostoję zwierząt chronio- nych	podmiej- skie	uzdro- wis- kowe	obronne	razem	ha	ha	ha
1	2	3	4	5	6	7	8	9	10	11	12	13	14	15	16
BIAŁYSTOK	P 25 422 4,4	4 059 0,7	80 212 14,0	47 833 8,7	3 516 0,6	4 979 0,9	878 0,2	6 299 1,1	53 138 9,7	19 555 3,6	11 577 2,0	224 032 38,9	323 360 56,7	572 814 100,0	8,1
GDANSK	P 4 102	21 514 7,6	36 173 12,7	7 517 2,0	550 0,2	2 437 0,9	723 0,3	2 164 0,8	48 171 16,9	318 0,1	1 495 0,5	113 545 40,0	166 693 58,6	284 340 100,0	4,0
KATOWICE	P 4 735	19 824 3,3	127 308 21,4	292 017 49,2	822 0,1	4 292 0,7	1 055 0,2	1 526 0,3	44 565 7,5	164 0,1	6 153 1,0	497 726 83,7	92 518 15,5	594 979 100,0	8,4
KRAKÓW	P 2 665	36 964 22,0	82 133 49,0	2 622 1,6	28 0,0	2 860 1,7	796 0,5	1 805 1,1	14 993 8,9	8 898 5,3	394 0,2	151 493 90,3	13 575 8,1	167 733 100,0	2,4
KROSNO	P 9 398	26 416 6,6	244 030 61,0	39 435 9,9	3 726 0,9	1 343 0,3	642 0,2	4 449 1,1	14 062 3,5	2 323 0,6	139 0,1	336 565 84,1	53 847 13,5	399 810 100,0	5,6
LUBLIN	P 7 606	14 302 3,6	81 205 20,7	6 351 1,6	9 383 2,4	2 025 0,5	399 0,1	3 839 1,0	38 348 9,8	368 0,1	17 072 4,3	173 292 44,1	211 623 54,0	392 521 100,0	5,5
ŁÓDŹ	P 5 515	9 227 3,3	32 729 11,6	49 232 17,4	2 288 0,8	2 636 0,9	190 0,1	1 096 0,4	50 900 18,0	116 0,1	2 186 0,8	150 600 53,3	126 517 44,7	282 632 100,0	4,0
OLSZTYN	P 9 331	11 564 2,0	52 900 9,3	56 608 1,1	718 0,2	1 990 0,5	684 0,2	2 080 0,5	69 351 16,5	1 044 0,2	429 0,1	192 247 45,7	223 480 52,9	421 468 100,0	6,0
PIŁA	P 4 465	23 184 4,6	28 470 15,7	28 721 15,7	140 0,1	605 0,3	308 0,2	988 0,5	18 639 10,2	55 0,0	9 834 5,4	67 687 37,0	110 233 60,6	182 385 100,0	2,6
POZNĄŃ	P 4 025	36 452 6,9	165 311 31,4	48 061 9,2	3 504 0,7	3 879 0,7	830 0,2	6 133 1,2	53 006 10,1	19 555 3,7	20 518 3,9	357 249 68,0	163 647 31,2	524 921 100,0	7,4
WROCLAW	P 1 211	9 213 2,2	74 669 17,6	5 603 1,3	313 0,1	4 263 1,0	287 0,1	996 0,2	29 012 6,8	275 0,1	10 642 2,5	135 273 31,9	288 058 67,8	424 542 100,0	6,0
ZIELONA GÓRA	P 101 116	330 521	1 517 260	472 545	205 040	48 276	13 200	72 859	634 306	56 222	130 398	3 480 627	3 494 887	7 076 630	100,0
RAZEM	%	4,7	21,4	6,7	2,9	0,7	0,2	1,0	9,0	0,8	1,8	49,2	49,4	100,0	100,0

Tabela 24. STRUKTURA POWIERZCHNIOWA KATEGORII OCHRONNOŚCI WG WOJEWÓDZTW

Województwo	Rezerwy ha	Lasy ochronne w ha										Lasy pozo- stałe		Ogółem	
		glebo- chronne	wodo- chronne	uszk. przez przemysł	cenne przyr.	na starych pow. badaw- czych	nasienne	ostoję zwierząt chronio- nych	podmiej- skie	uzdro- wis- kowe	obronne	razem	ha	ha	ha
1	2	3	4	5	6	7	8	9	10	11	12	13	14	15	16
DOLNOŚLĄSKIE	P 4 038	36 478	172 353	47 833	3 516	4 979	878	6 299	53 138	19 555	19 254	364 283	181 872	550 193	7,8
KUJAWSKO- -POMORSKIE	P 5 441	48 643	50 561	7 517	658	1 672	428	1 921	69 319	1 044	429	182 192	179 195	366 828	5,2
LUBELSKIE	P 8 106	13 035	65 571	6 351	9 244	1 453	366	3 735	20 480	368	5 765	126 368	188 859	323 333	4,6
LUBUSKIE	P 2 170	13 225	90 921	9 749	15 483	5 944	940	6 118	56 680	275	25 500	224 835	439 296	666 301	9,4
ŁÓDŹKIE	P 4 005	5 252	30 494	41 538	2 325	2 899	198	1 251	42 929	116	2 032	129 034	113 279	246 318	3,5
MAŁOPOLSKIE	P 3 075	39 949	88 582	25 182	28	2 911	791	1 805	15 991	8 898	443	184 580	11 346	199 001	2,8
MAZOWIECKIE	P 8 657	17 692	63 598	13 787	6 597	2 539	534	2 306	42 661	4,5	5 918	155 632	253 201	417 490	5,9
OPOLSKIE	P 7 43	1 308	59 111	82 952	212	1 218	88	826	16 759	0,4	4 045	166 519	64 739	232 001	3,3
PODKARPACKIE	P 9 917	30 564	265 621	39 435	3 727	1 917	680	4 552	32 394	2 323	15 961	397 174	79 690	486 781	6,9
PODLASKIE	P 20 702	3 084	50 591	183 327	45 380	3 651	1 217	8 266	23 277	15 707	1 064	152 237	207 086	380 025	5,4
POMORSKIE	P 4 911	29 486	80 596	5 445	1 136	4 147	1 322	4 608	55 309	1 624	3 816	182 044	384 816	571 771	8,1
ŚLĄSKIE	P 3 472	11 640	51 312	183 327	609	3 000	950	631	24 570	164	2 044	278 247	20 732	302 451	4,3
ŚWIĘTOKRZYSKIE	P 2 203	11 840	98 831	5 445	2 548	121	644	1 684	32 924	1 032	26	155 095	66 505	223 803	3,2
WARMIŃSKO- -MAZURSKIE	P 13 597	10 649	76 730	10 649	43 716	3 952	1 972	8 568	28 876	512	10 750	185 725	481 343	680 665	9,6
WIELKOPOLSKIE	P 3 000	37 752	155 238	9 429	25 976	4 420	1 084	6 011	65 716	410	4 408	310 444	348 060	661 504	9,3
ZACHODNIO- POMORSKIE	P 7 079	19 924	117 150	43 885	3 453	3 453	1 108	14 278	53 283	4 194	28 943	286 218	474 868	768 165	10,7
RAZEM	P	101 116	330 521	472 545	205 040	48 276	13 200	72 859	634 306	56 222	130 398	3 480 627	3 494 887	7 076 630	100,0
%	1,4	4,7	21,4	6,7	2,9	0,7	0,2	1,0	9,0	0,8	1,8	49,2	49,4	100,0	100,0

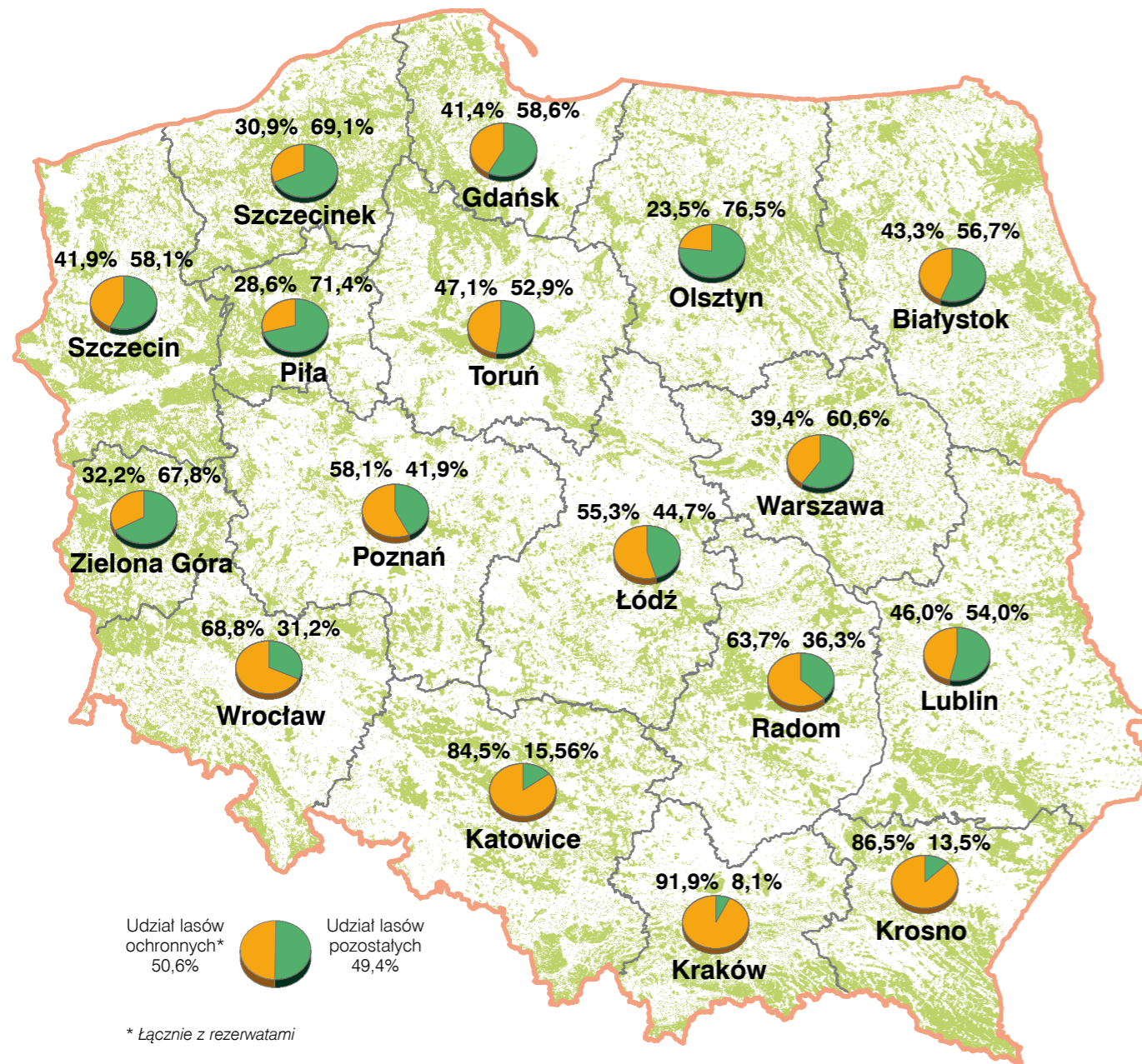
Tabela 25. STRUKTURA MIAŻSZOŚCIOWA KATEGORII OCHRONNOŚCI WG RDLP

RDLP	Rezerwy tys. m ³	Lasy ochronne w tys. m ³										Lasy pozostate		Ogółem		
		glebo-chronne	wodo-chronne	uszk. przez przemysł	cenne przyr.	na statych pow. badawczych	nasienne	ostoję zwierząt chronionych	podmiejskie	uzdrowiskowe	obronne	razem	tys. m ³	%	tys. m ³	%
1	2	3	4	5	6	7	8	9	10	11	12	13	14	15	16	
BIAŁYSTOK	M 8 703,9 % 5,7	1 077,3 0,7	19 124,5 12,5	17 454,3 11,4	1 312,3 0,9	762,7 0,5	4 157,1 2,7	9 166,4 6,0	2 940,7 1,9	5 219,2 3,4	2 940,7 1,9	61 214,5 40,0	83 147,0 54,3	153 065,4 100,0	8,5	
GDANSK	M 1 147,5 % 1,5	5 725,0 7,7	9 048,1 12,2	1 778,8 0,2	727,5 0,5	293,7 0,2	599,2 0,4	14 771,7 10,1	4 115,5 2,9	85,7 0,1	4 115,5 2,9	31 840,2 20,0	41 110,0 27,5	74 097,7 50,0	4,1	
KATOWICE	M 1 721,1 % 1,2	5 504,4 3,9	31 641,7 22,5	2 463,3 1,7	1 189,1 0,8	322,1 0,2	376,6 0,3	10 026,5 7,1	1 559,7 1,1	30,4 0,0	1 559,7 1,1	115 810,0 75,0	23 349,8 15,5	140 880,9 100,0	7,8	
KRAKÓW	M 1 061,3 % 2,1	11 479,5 23,1	24 103,1 17,1	6 927,7 4,8	823,6 0,6	357,3 0,2	456,3 0,3	4 410,3 3,1	90,9 0,1	2 367,0 1,7	90,9 0,1	44 790,2 30,0	3 745,5 2,5	49 597,0 35,0	2,8	
KROSNO	M 3 517,0 % 3,0	8 183,8 5,7	73 507,3 51,7	9 948,1 7,0	469,1 0,3	261,2 0,2	1 326,5 0,9	3 930,9 2,8	40,4 0,0	740,0 0,5	40,4 0,0	99 742,6 69,0	13 359,8 9,5	116 619,4 84,0	6,5	
LUBLIN	M 2 590,1 % 2,6	4 319,6 3,1	20 232,7 14,4	2 931,5 2,1	587,2 0,4	141,8 0,1	1 080,9 0,7	9 931,4 7,1	3 876,5 2,8	124,5 0,1	3 876,5 2,8	44 564,0 32,0	52 680,4 38,0	99 834,5 72,0	5,6	
ŁÓDŹ	M 2 012,8 % 2,9	1 841,9 1,3	7 710,9 5,6	12 369,3 8,9	689,1 0,5	598,0 0,4	270,7 0,2	13 079,5 9,5	497,1 0,4	25,3 0,0	497,1 0,4	37 107,4 27,0	29 793,0 21,5	68 913,2 50,0	3,8	
OLSZTYN	M 3 258,3 % 2,1	3 210,3 2,1	14 262,7 10,2	7 525,4 5,4	1 090,9 0,8	610,2 0,4	1 076,2 0,7	5 464,9 3,9	80,4 0,1	5 464,9 3,9	80,4 0,1	33 321,0 24,0	115 343,1 84,0	151 922,4 110,0	8,5	
PIŁA	M 820,6 % 1,1	5 233,2 3,7	6 723,5 4,8	2 952,2 2,1	454,7 0,3	79,3 0,0	718,9 0,5	5 294,0 3,8	607,7 0,4	13,1 0,0	607,7 0,4	22 076,6 16,0	54 814,7 40,0	77 211,9 57,0	4,3	
POZNAŃ	M 682,6 % 0,7	2 807,8 2,0	32 147,1 23,0	4 261,4 3,1	1 135,4 0,8	302,1 0,2	1 197,7 0,8	10 874,1 7,8	603,8 0,4	116,6 0,1	603,8 0,4	56 900,0 41,0	40 876,8 30,0	98 459,4 72,0	5,5	
RADOM	M 1 627,6 % 2,0	3 329,5 2,4	30 543,0 22,0	2 685,8 1,9	800,3 0,6	293,7 0,2	699,1 0,5	11 374,5 8,2	100,0 0,0	247,3 0,2	100,0 0,0	50 539,9 37,0	28 664,1 21,0	80 831,6 60,0	4,5	
SZCZECIN	M 1 571,0 % 0,9	5 540,9 4,0	23 998,6 17,4	1 507,3 1,1	821,5 0,6	556,0 0,4	4 708,7 3,4	16 036,0 11,7	3 598,5 2,6	0,0 0,0	3 598,5 2,6	70 333,4 51,0	95 139,1 70,0	167 043,5 121,0	9,3	
SZCZECINEK	M 836,6 % 0,6	1 897,6 1,4	21 328,8 15,5	507,9 0,4	998,9 0,7	371,2 0,3	1 433,7 1,0	9 145,1 6,6	7 514,4 5,4	1 506,0 1,1	7 514,4 5,4	44 703,6 32,0	94 264,5 67,0	139 804,7 100,0	7,8	
TORUŃ	M 2 023,7 % 2,0	11 585,0 8,4	13 774,5 10,0	1 006,7 0,7	573,3 0,4	222,2 0,2	621,6 0,4	15 065,9 10,9	151,3 0,1	249,6 0,2	151,3 0,1	43 486,5 31,0	55 853,5 40,0	101 363,7 75,0	5,6	
WARSZAWA	M 1 409,2 % 3,2	1 751,3 1,2	6 525,0 4,7	36,9 0,0	162,4 0,1	92,8 0,0	269,7 0,2	4 486,1 3,2	2 157,5 1,6	0,0 0,0	2 157,5 1,6	15 481,7 11,0	26 938,0 19,0	43 828,9 32,0	2,4	
WROCLAW	M 1 210,4 % 0,9	11 327,0 8,3	47 177,5 34,7	958,0 0,7	1 117,8 0,8	351,2 0,3	1 592,6 1,1	15 462,5 11,2	3 922,4 2,9	7 115,3 5,2	3 922,4 2,9	100 564,5 73,9	34 218,6 25,2	135 993,5 100,0	7,6	
ZIELONA GÓRA	M 470,2 % 0,5	2 100,6 1,5	18 504,9 13,5	1 057,3 0,8	1 103,0 0,8	101,8 0,1	278,9 0,2	6 325,2 4,6	1 500,5 1,1	92,1 0,1	1 500,5 1,1	31 142,3 22,0	63 583,4 46,0	95 195,9 70,0	5,3	
RAZEM	M 34 663,9 % 1,9	86 914,7 63,0	400 353,9 297,0	109 005,2 80,0	13 722,5 10,0	5 179,1 4,0	20 864,4 15,4	164 845,0 122,0	29 653,3 22,0	17 932,1 13,3	29 653,3 22,0	903 618,4 670,0	856 381,3 630,0	1 794 663,6 1330,0	100,0	

Tabela 26. STRUKTURA MIAŻSZOŚCIOWA KATEGORII OCHRONNOŚCI WG WOJEWÓDZTW

Województwo	Rezerwy tys. m ³	Lasy ochronne w tys. m ³										Lasy pozostate		Ogółem		
		glebo-chronne	wodo-chronne	uszk. przez przemysł	cenne przyr.	na statych pow. badawczych	nasienne	ostoję zwierząt chronionych	podmiejskie	uzdrowiskowe	obronne	razem	tys. m ³	%	tys. m ³	%
1	2	3	4	5	6	7	8	9	10	11	12	13	14	15	16	
DOLNOŚLĄSKIE	M 1 215,2 % 0,9	11 334,2 7,9	48 929,3 34,3	11 586,8 8,1	962,3 0,7	1 416,1 1,0	370,3 0,3	1 637,9 1,1	15 509,9 10,9	7 115,2 5,0	3 681,1 2,6	102 543,1 71,9	38 905,2 27,2	142 663,5 100,0	7,9	
KUJAWSKO-POMORSKIE	M 1 949,7 % 2,2	10 211,3 11,6	12 243,1 13,9	1 601,0 1,8	215,4 0,2	493,8 0,6	147,8 0,2	570,5 0,6	15 056,1 17,1	249,6 0,3	151,3 0,2	40 939,9 46,5	45 099,0 51,3	87 988,6 100,0	4,8	
LUBELSKIE	M 2 724,0 % 3,3	4 002,2 4,8	16 167,7 19,6	1 337,9 1,6	2 888,8 3,5	421,7 0,5	131,0 0,2	1 051,9 1,3	5 364,3 6,5	124,5 0,2	1 410,8 1,7	32 900,8 39,8	46 995,6 56,9	82 620,4 100,0	4,7	
LUBUSKIE	M 838,9 % 0,5	3 150,7 2,0	22 949,1 14,6	1 954,4 1,2	4 389,6 2,8	1 589,4 1,0	358,7 0,2	1 710,8 1,1	13 463,4 8,6	92,1 0,1	5 108,6 3,3	54 766,8 34,9	101 247,2 64,6	156 852,9 100,0	8,7	
ŁÓDZKIE	M 1 476,9 % 2,4	9 253,3 1,5	7 204,5 11,9	10 822,6 17,8	575,1 0,9	734,0 1,2	61,6 0,1	298,4 0,5	11 101,9 18,3	25,3 0,0	460,5 0,8	32 209,2 53,1	26 957,0 44,5	60 643,1 100,0	3,3	
MAŁOPOLSKIE	M 1 962,2 % 2,1	11 677,6 20,8	26 228,2 46,8	5 541,4 9,9	9,5 0,0	836,8 1,5	353,6 0,6	456,3 0,8	4 348,0 7,8	2 367,0 4,2	98,7 0,2	51 917,1 92,6	2 925,2 5,3	56 038,5 100,0	3,1	
MAZOWIECKIE	M 2 923,7 % 2,9	3 762,7 3,7	15 011,2 14,8	3 280,9 3,2	1 400,4 1,4	728,4 0,7	177,7 0,2	655,9 0,6	10 405,3 10,3	0,0 0,0	1 201,9 1,2	36 624,4 36,2	61 593,2 60,9	101 141,3 100,0	5,6	
OPOLSKIE	M 313,0 % 0,5	234,0 0,4	14 516,1 24,8	20 416,5 34,9	81,4 0,1	332,3 0,6	32,4 0,1	239,0 0,4	4 136,2 7,1	0,0 0,0	1 120,4 1,9	41 108,3 70,2	17 144,0 29,3	58 565,3 100,0	3,2	
PODKARPACKIE	M 3 719,4 % 2,7	9 647,2 6,9	79 326,1 57,0	9 948,1 7,2	1 335,3 1,0	634,6 0,5	274,1 0,2	1 355,6 1,0	8 687,0 6,2	740,0 0,5	3 594,4 2,6	115 542,4 83,1	19 833,8 14,2	139 095,6 100,0	7,7	
PODLASKIE	M 7 079,5 % 6,8	797,7 0,8	12 601,8 12,1	38 962,6 57,2	165,0 0,2	839,2 1,2	286,1 0,4	1 244,4 0,9	6 966,8 6,7	5 046,3 4,9	346,4 0,3	43 721,3 42,0	53 217,1 51,2	104 017,9 100,0	5,8	
POMORSKIE	M 1 328,1 % 0,9	7 452,0 5,3	19 851,8 14,1	1 366,2 2,4	328,1 0,2	1 226,5 0,9	479,0 0,3	1 242,6 0,9	16 827,2 11,9	434,5 0,3	1 000,6 0,7	48 842,3 34,6	90 827,6 64,5	140 998,0 100,0	7,9	
ŚLĄSKIE	M 1 225,5 % 1,8	3 683,7 5,4	12 266,8 18,0	38 962,6 57,2	165,0 0,2	839,2 1,2	286,1 0,4	1 244,4 0,9	6 966,8 6,7	5 046,3 4,9	346,4 0,3	43 721,3 42,0	53 217,1 51,2	104 017,9 100,0	5,8	
ŚWIĘTOKRZYSKIE	M 742,8 % 1,3	3 182,9 3,6	25 940,5 18,7	1 366,2 2,4	582,1 0,4	332,3 0,6	32,4 0,1	239,0 0,4	4 136,2 7,1	0,0 0,0	1 120,4 1,9	41 108,3 70,2	17 144,0 29,3	58 565,3 100,0	3,2	
WARMIŃSKO-MAZURSKIE	M 4 743,6 % 2,6	3 369,0 2,4	19 546,8 10,7	10 014,7 7,3	10,1 0,0	1 221,0 0,9	880,6 0,6	2 621,5 1,8	8 410,2 6,2	173,0 0,1	2 674,2 1,9	48 911,0 26,7	129 847,5 70,7	183 502,1 100,0	10,4	
WIELKOPOLSKIE	M 1 016,6 % 0,7	7 971,6 5,8	36 365,2 26,6	2 186,8 1,6	7 187,1 5,1	1 146,2 0,8	410,9 0,3	1 732,7 1,2	15 751,2 11,5	129,7 0,1	979,2 0,7	73 860,6 47,8	79 499,0 51,5	154 376,2 100,0	8,4	
ZACHODNIO-POMORSKIE	M 2 170,8 % 1,1	5 512,6 4,0	31 205,7 22,3	1 155,1 0,8	1 017,9 0,7	507,4 0,4	507,4 0,4	4 223,7 3,0	14 620,0 10,7	1 157,2 0,8	7 388,0 5,3	76 787,6 54,7	121 379,0 86,6	200 337,4 100,0	11,4	
RAZEM	M 34 663,9 % 1,9	86 914,7 63,0	400 353,9 297,0	109 005,2 80,0	13 722,5 10,0	5 179,1 4,0	20 864,4 15,4	164 845,0 122,0	29 653,3 22,0	17 932,1 13,3	29 653,3 22,0	903 618,4 670,0	856 381,5 630,0	1 794 663,6 1330,0	100,0	

Rysunek 12. UDZIAŁ LASÓW OCHRONNYCH WG RDLP



4. UŻYTKOWANIE LASU

na Góra – 31,9%, Warszawa – 37,0% i Białystok – 38,9%, przy średniej krajowej wynoszącej 49,2%.

4.1. Średnioroczny etat cięć wg planów urządzenia lasu

Etat cięć określany jest ilością drewna (grubizny) przewidzianego do pozyskania w planie urządzenia lasu dla nadleśnictwa na 10 lat. Plan urządzenia lasu sporządzany jest dla konkretnego nadleśnictwa, w związku z czym zatwierdzony w nim etat tylko w tym nadleśnictwie może być realizowany i bilansowany. Dla celów statystycznych, od szeregu lat, sporządza się sumy tzw. rocznych etatów cięć dla regionalnych dyrekcji Lasów Państwowych oraz

Tabela 27. SUMY PRZECIĘTNE ROCZNYCH ETATÓW UŻYTKOWANIA RĘBNEGO I PRZEDRĘBNEGO NADLEŚNICTW WG RDLP I OGÓŁEM DLA LP*

RDLP	Użytkowanie w m ³		
	użytki rębne	użytki przedrębne	razem
1	2	3	4
BIAŁYSTOK	1 140 088	1 448 548	2 588 636
KATOWICE	1 968 986	1 264 056	3 233 042
KRAKÓW	466 803	345 795	812 598
KROSNO	1 096 862	713 541	1 810 403
LUBLIN	913 424	785 844	1 699 268
ŁÓDŹ	624 668	528 665	1 153 333
OLSZTYN	1 257 822	1 468 901	2 726 723
PIŁA	711 776	750 869	1 462 645
POZNAŃ	922 754	951 640	1 874 394
SZCZECIN	1 560 949	1 619 324	3 180 273
SZCZECINEK	1 449 155	1 426 300	2 875 455
TORUŃ	942 911	830 381	1 773 292
WROCLAW	1 606 666	1 158 173	2 764 839
ZIELONA GÓRA	884 842	863 327	1 748 169
GDAŃSK	623 761	727 987	1 351 748
RADOM	807 664	710 913	1 518 577
WARSZAWA	361 364	414 248	775 612
Ogółem LP	17 340 495	16 008 512	33 349 007

* wielkości wynikające wyłącznie z dotychczas opracowanych planów urządzenia lasu z uwzględnieniem aneksów do planów cięć.

łącznie dla Lasów Państwowych.

Przy zastosowanej metodyce – polegającej na sumowaniu „dziesiątych części” etatów poszczególnych nadleśnictw, niezależnie od zaawansowania wykonania cięć rębnych, pielęgnacyjnych i sanitarnych w stosunku do planu urządzenia lasu w tych nadleśnictwach – wielkość tzw. sumy rocznych etatów cięć dla Lasów Państwowych zestawionych na 1 stycznia 2012 r. wynosi 33 349 tys. m³ grubizny netto (tabela 27).

Wielkość pozyskania w danym roku w Lasach Państwowych ogółem musi natomiast uwzględniać wszystkie wyżej wymienione elementy, w tym również konieczność realizacji takich zabiegów gospodarczych, które nie były wcześniej zaplanowane, a wynikają z przyczyn

Tabela 28. SUMY ROCZNYCH ZADAŃ UWZGLĘDNIAJĄCYCH DOTYCHCZASOWY POSTĘP UŻYTKOWANIA GŁÓWNEGO PRZY ZAŁOŻENIU RÓWNOMIERNEGO UŻYTKOWANIA W OKRESIE DO KOŃCA REALIZACJI PLANÓW URZĄDZENIA LASU ZESTAWIONE WG RDLP I OGÓŁEM DLA LP

RDLP	Użytkowanie w m ³		
	użytki rębne	użytki przedrębne	razem
1	2	3	4
BIAŁYSTOK	1 349 779	1 347 231	2 697 010
KATOWICE	2 511 187	580 237	3 091 424
KRAKÓW	516 240	339 626	855 866
KROSNO	1 233 187	768 997	2 002 184
LUBLIN	1 019 130	726 502	1 745 632
ŁÓDŹ	649 149	478 185	1 127 334
OLSZTYN	1 801 190	1 293 769	3 094 959
PIŁA	806 705	657 353	1 464 058
POZNAŃ	1 030 604	845 567	1 876 171
SZCZECIN	1 848 414	1 331 993	3 180 407
SZCZECINEK	1 608 587	1 338 837	2 947 424
TORUŃ	1 082 056	702 618	1 784 674
WROCLAW	1 598 939	1 109 043	2 707 982
ZIELONA GÓRA	938 384	843 488	1 781 872
GDAŃSK	713 255	645 332	1 358 587
RADOM	891 295	654 317	1 545 612
WARSZAWA	417 626	383 029	800 655
Ogółem PGL LP	20 015 727	14 046 124	34 061 851

losowych (głównie z niekorzystnych zmian stanu zdrowotnego i sanitarnego drzewostanów). Uwzględnienia wymaga także wykonanie etatu użytkowania głównego w dotychczasowym okresie realizacji planów urządzenia lasu.

Dlatego niezależnie od zestawienia „rocznych” etatów cięć określono tzw. zbilansowane zadania w zakresie użytkowania głównego uwzględniające dla każdego z nadleśnictw wykonane już zadania od początku obowiązywania planów urządzenia lasu do 31 grudnia 2011 r. oraz wielkość zadań pozostałych do wykonania w całym 10-leciu. Z ilorazu wielkości zadań i liczby lat pozostałych do końca planu uzyskano dla poszczególnych nadleśnictw zadania średnioroczne, które zagregowano dla Lasów Państwowych ogółem, według RDLP i zestawiono w tabeli 28.

Z przedstawionych danych wynika, że suma tak określonych zbilansowanych rocznych zadań wynosiła 34 062 tys. m³ grubizny netto i była wyższa o około 713 tys. m³ od sumy rocznych etatów cięć z całego 10-lecia. Oznacza to, że dotychczasowe tempo realizacji planów użytkowania głównego było średnio niewiele mniejsze od wartości wynikających z równomiernego tempa użytkowania w całym 10-leciu.

Przedstawione dane wskazują na trend wzrostu sumy etatów w Lasach Państwowych, który będzie się prawdopodobnie utrzymywał proporcjonalnie do wzrostu miąższości drzewostanów. Analiza zmian zasobów drzewnych do 2012 r. dla Lasów Państwowych wskazuje na utrzymujący się wzrost zasobów drzewnych na pniu, który w ostatnim 5-leciu wynosił blisko 1,8% rocznie. W podobnym tempie będą zapewne wzrastać także roczne możliwości pozyskania drewna.

4.2. Użytkowanie na tle zasobów drzewnych

W okresie, dla którego dokonano porównań w niniejszym opracowaniu (lata 1967–2012), kształtowanie się wielkości użytkowania w skali całych Lasów Państwowych w stosunku do zasobów drzewnych przedstawia tabela 29.

Tabela 29. UŻYTKOWANIE NA TLE ZASOBÓW DRZEWNYCH W LP

Rok	Użytkowanie netto	Użytkowanie brutto w stosunku do zasobów
	tys. m ³	%
1	2	3
1967	16 501	2,26
1978	19 909	2,45
1985	21 436	2,30
1990	15 863	1,58
1991	15 471	1,50
1992	18 941	1,82
1993	18 546	1,79
1994	18 300	1,75
1995	18 774	1,78
1996	18 616	1,74
1997	19 942	1,81
1998	21 494	1,91
1999	22 688	1,94
2000	24 097	2,03
2001	23 471	1,96
2002	25 595	2,10
2003	27 135	2,18
2004	28 699	2,26
2005	28 164	2,16
2006	28 700	2,18
2007	32 313	2,41
2008	30 694	2,24
2009	31 188	2,23
2010	31 882	2,25
2011	32 789	2,28

Powyższe opracowanie, obok metodyki aktualizacji, omawia tylko niektóre podstawowe wielkości charakteryzujące stan powierzchni i zasobów leśnych; **Wyniki aktualizacji** mają, bowiem na celu przede wszystkim zaprezentowanie aktualnych danych liczbowych.

Dane te zestawione w części tabelarycznej stanowią materiał pozwalający na dokonywanie dodatkowych ocen i analizy stanu lasów w zależności od potrzeb użytkowników opracowania. Dokonując analiz należy także uwzględnić fakt, że w poprzednich latach aktualizacja była wykonywana na podstawie danych agregowanych wg klas i podklas wieku, natomiast w 2012 roku – zaktualizowane dane dotyczące zasobów leśnych – zostały po raz pierwszy przejęte z SILP.