



**Państwowe Gospodarstwo Leśne
Lasy Państwowe**

WYNIKI AKTUALIZACJI

**stanu powierzchni leśnej i zasobów drzewnych
w Lasach Państwowych
na dzień 1 stycznia 2011 r.**

**Praca wykonana przez
Biuro Urządzania Lasu i Geodezji Leśnej
na zamówienie
Dyrekcji Generalnej Lasów Państwowych**

Warszawa, grudzień 2011 r.



Zdjęcia: Mirosław Sobkowiak
Projekt graficzny: Beata Świątnicka-Giluk
Projekt okładki: Beata Świątnicka-Giluk
Korekta: Elżbieta Kijewska



05-410 Józefów
ul. gen. Sikorskiego 7^b
tel. 22 357 84 18, fax 22 357 84 19
www.oficinaforest.pl

Druk i oprawa: Z.G. TAURUS

SPIS TREŚCI

Wprowadzenie 4

1. Metodyka 4

2. Ogólna charakterystyka stanu lasu w Lasach Państwowych 5

- 2.1. Typy siedliskowe lasu 5
- 2.2. Struktura powierzchniowo-miąższościowa zasobów leśnych 8
 - 2.2.1. Struktura powierzchniowa zasobów leśnych 8
 - 2.2.2. Struktura miąższościowa zasobów leśnych 8
- 2.3. Przeciętny wiek i przeciętna zasobność drzewostanów 12
 - 2.3.1. Przeciętny wiek drzewostanów 12
 - 2.3.2. Przeciętna zasobność drzewostanów 13
 - 2.3.3. Przyrost bieżący 14
- 2.4. Struktura powierzchni i miąższości w podziale na rezerваты, lasy ochronne i gospodarcze 14
- 2.5. Porównanie wyników aktualizacji wg stanu na 2011 r. z wynikami aktualizacji wg stanu na 1967, 1978, 1985, 1990, 1995, 2000 i 2005 r. 17

3. Ogólna charakterystyka stanu lasu według Regionalnych Dyrekcji Lasów Państwowych i województw 22

- 3.1. Struktura powierzchniowa według klas wieku 22
- 3.2. Struktura miąższościowa według klas wieku 25
- 3.3. Struktura powierzchniowa według gatunków 28
- 3.4. Struktura miąższościowa według gatunków 30
- 3.5. Niektóre cechy taksacyjne drzewostanów według RDLP 32
 - 3.5.1. Przeciętny wiek drzewostanów 32
 - 3.5.2. Przeciętna zasobność drzewostanów 32
- 3.6. Podział lasu na kategorie ochronności 33

4. Użytkowanie lasu 39

- 4.1. Średnioroczny etat cięć wg planów urządzenia lasu 39
- 4.2. Użytkowanie na tle zasobów drzewnych 40

WPROWADZENIE

Niniejsze opracowanie przedstawia wyniki okresowej aktualizacji powierzchni leśnej i zasobów drzewnych, przeprowadzonej przez Biuro Urządzenia Lasu i Geodezji Leśnej przy współdziałaniu z PGL LP wg stanu na 1 stycznia 2011 r. na podstawie Zarządzenia Nr 23 Naczelnego Dyrektora Lasów Państwowych z dnia 9 października 1981 r., zn. spr.: P-1-70-41/3/77.

Prace wykonane zostały zgodnie z umową z DGLP nr OP/2715-10/U/2009 z dnia 19 kwietnia 2010 r.

W odróżnieniu od wyników, które uzyskuje się w następstwie bieżących prac urzędzeniowych, wyniki okre-

sowych aktualizacji pozwalają przedstawić stan wszystkich lasów w Państwowym Gospodarstwie Leśnym Lasy Państwowe, wyprowadzony na jedną datę, co umożliwi dokonywanie analizy stanu zasobów drzewnych, trendów ich zmian oraz aktualnych i przewidywanych możliwości pozyskania drewna.

Opracowanie to nawiązuje (niektóre tabele i wykresy) także do wyników aktualizacji z lat poprzednich: 1967, 1978, 1985, 1990, 1995, 2000 i 2005.

1. METODYKA

Aktualizację powierzchni leśnej i zasobów drzewnych w Lasach Państwowych wg stanu na 1 stycznia 2011 r., przeprowadzono zgodnie z tymi samymi podstawowymi założeniami metodycznymi, co aktualizacje z lat poprzednich, poczynając od 1983 r.

Metodyka ta zobowiązuje m.in. do:

– ustalenia powierzchni leśnej poszczególnych nadleśnictw z uwzględnieniem zmian, które zaszły od dat obowiązywania planów (dla części w ramach IV i V rewizji), a wynikających z reorganizacji jednostek podziału administracyjnego (nadleśnictwa, RDLP), przekazania i przejęcia powierzchni leśnej oraz zmian kategorii użytkowania gruntów;

– ustalenia zasobów drzewnych na zaktualizowanej powierzchni, na podstawie miąższości zarejestrowanej w planach urządzenia lasu IV i V rewizji, po odjęciu użytkowania rębego i przedrębego (w tym także użytkowania przygodnego), dodaniu bieżącego przyrostu miąższości i dorostu oraz dokonaniu przesunięć między podklasami wieku, wynikających z upływu czasu.

Po uzyskaniu z nadleśnictw danych dotyczących zaszczości gospodarczych (użytkowanie, hodowla – odnowienia, zalesienia) i zmian w stanie posiadania, skorygowano tabele powierzchniowe i miąższościowe wg gatunków panujących, zestawione w wyniku IV lub V rewizji urzędzeniowej.

Do 1999 r., dane dotyczące zaszczości gospodarczych i zmian w stanie posiadania wprowadzali do odpowiednich dokumentów źródłowych pracownicy BULiGL, natomiast poczynając od stanu na 1 stycznia 2000 r., dane te – na podstawie zarządzeń Dyrektora Generalnego Lasów Państwowych – przygotowują pracownicy nadleśnictw, głównie przy wykorzystaniu SILP.

W celu pełniejszego scharakteryzowania stanu lasu dodatkowo określono, w różnych przekrojach, m.in. takie elementy jak: przeciętny wiek i przeciętną zasobność na 1 ha.

Cechy te ustalono następująco:

1) przeciętny wiek – jako średnią ważoną, przy czym jako wagę przyjęto powierzchnię poszczególnych klas i podklas wieku,

2) przeciętną zasobność – jako iloraz miąższości i odpowiadającej tej miąższości powierzchni.

Wyniki aktualizacji powierzchni lasów i zasobów drzewnych przedstawiono w układzie organizacyjnym Lasów Państwowych według stanu na 1 stycznia 2011 r., zaś wielkości użytków rębnych i przedrębnych („etaty”) z uwzględnieniem także zmian, jakie nastąpiły w 2010 r. (aneksy dotyczące wielkości użytkowania i zmiany organizacyjne).

Należy przy tym wyjaśnić, że określenie *powierzchnia leśna* w niniejszym opracowaniu dotyczy powierzchni lasów bez gruntów związanych z gospodarką leśną, podobnie jak to przyjmowano podczas poprzednich aktualizacji.

Uzyskane wyniki dotyczące powierzchni leśnej zalesionej oraz gruntów niezalesionych dla poszczególnych obrębów (tabele wg klas i podklas wieku i gatunków panujących) wyrównane zostały do wielkości ujętych w sprawozdaniu LPIR-4, sporządzanym przez nadleśnictwa, w celu uzyskania zgodności z powierzchnią publikowaną przez Dyрекcję Generalną Lasów Państwowych i przekazywaną do Głównego Urzędu Statystycznego.

Opracowanie uwzględnia również aktualny administracyjny podział kraju w odniesieniu do tabel przedstawiających układ wg województw.



2. OGÓLNA CHARAKTERYSTYKA STANU LASU W LASACH PAŃSTWOWYCH

2.1. Typy siedliskowe lasu

Powierzchnię oraz miąższość grubizny brutto, odpowiednio w ha i tys. m³ ogółem oraz w % poszczególnych klas wieku według typów siedliskowych lasu w Lasach

Państwowych, przedstawiają tabele 1 i 2, natomiast procentowy układ siedlisk wg województw – tabela 3. Dodatkowo, procentowy udział powierzchni poszczególnych siedliskowych typów lasu zobrazowano na rysunku 1.

Tabela 1. POWIERZCHNIOWA TABELA KLAS WIEKU WG TYPÓW SIEDLISKOWYCH LASU

Typ siedliskowy lasu	Powierzchnia ogółem gruntów leśnych		Powierzchnia w % – ogółem										ogółem na gruntach leśnych
	ha	%	gruntów leśnych niezalesionych	gruntów leśnych zalesionych w klasach wieku									
				I	II	III	IV	V	VI	VII i st.	KO,KDO BP	razem	
1	2	3	4	5	6	7	8	9	10	11	12	13	14
Bs	17 257	0,2	3,1	13,5	23,2	26,8	17,0	9,2	3,8	3,4		96,9	100,0
Bśw	1 444 467	20,4	1,2	12,8	16,9	26,4	23,1	13,5	5,0	1,0	0,1	98,8	100,0
Bw	54 471	0,8	3,0	14,9	19,1	21,3	20,3	14,5	4,2	2,5	0,2	97,0	100,0
Bb	10 657	0,2	7,7	3,9	9,1	13,7	17,2	19,5	13,1	15,7	0,1	92,3	100,0
BMśw	1 708 797	24,0	0,6	12,4	18,3	28,6	18,6	13,0	5,2	1,3	2,0	99,4	100,0
BMw	305 163	4,3	0,8	17,6	19,7	21,9	18,7	13,4	4,7	1,5	1,7	99,2	100,0
BMb	41 865	0,6	3,4	12,9	17,8	19,4	18,3	12,4	7,6	7,1	1,1	96,6	100,0
LMśw	1 308 331	18,5	0,5	10,7	15,5	25,9	18,1	13,3	6,3	2,5	7,2	99,5	100,0
LMw	259 070	3,7	1,0	18,0	20,8	21,8	17,0	9,6	3,8	1,7	6,3	99,0	100,0
LMb	47 773	0,7	5,4	10,3	17,8	23,9	20,8	12,7	5,1	3,0	1,0	94,6	100,0
Lśw	683 623	9,7	0,3	10,6	15,4	19,8	17,3	12,0	7,5	6,3	10,8	99,7	100,0
Lw	129 836	1,8	0,9	14,0	16,9	19,0	19,8	9,8	5,0	6,0	8,6	99,1	100,0
OI	125 113	1,8	4,1	17,9	22,4	22,0	21,2	9,7	1,9	0,4	0,4	95,9	100,0
OIJ	56 108	0,8	1,7	14,2	18,3	18,5	23,3	13,9	3,7	2,4	4,0	98,3	100,0
LI	33 820	0,5	3,0	11,7	13,2	13,9	13,3	10,7	13,4	16,6	4,2	97,0	100,0
BMwyż	13 148	0,2	0,2	9,3	15,0	23,4	21,3	16,2	5,1	1,2	8,3	99,8	100,0
LMwyż	101 059	1,4	0,2	4,8	10,0	23,1	22,4	17,2	6,6	2,6	13,1	99,8	100,0
Lwyż	239 417	3,4	0,2	3,9	8,5	22,0	23,9	15,9	6,2	2,4	17,0	99,8	100,0
BG	7 646	0,1	0,7	31,1	24,3	13,6	7,9	7,9	3,2	5,1	6,2	99,3	100,0
BWG	2 100		3,7	30,2	9,4	5,0	9,3	11,7	6,5	23,1	1,1	96,3	100,0
BbG	431		12,5	13,3	21,2	17,5	7,6	20,3	6,9		0,7	87,5	100,0
BMG	39 130	0,6	1,0	14,7	17,7	15,0	14,8	13,7	6,3	2,9	13,9	99,0	100,0
LMG	132 779	1,9	0,3	9,0	12,6	17,6	16,2	14,8	8,2	2,8	18,5	99,7	100,0
LG	308 633	4,4	0,4	3,3	8,8	23,4	14,8	15,3	8,6	2,9	22,5	99,6	100,0
LIg	1 709		9,2	12,2	33,4	27,2	7,6	4,9	3,0	0,7	1,8	90,8	100,0
RAZEM	7 072 403	100,0	1,5	10,8	15,0	24,4	19,1	14,2	5,8	3,0	6,2	98,5	100,0

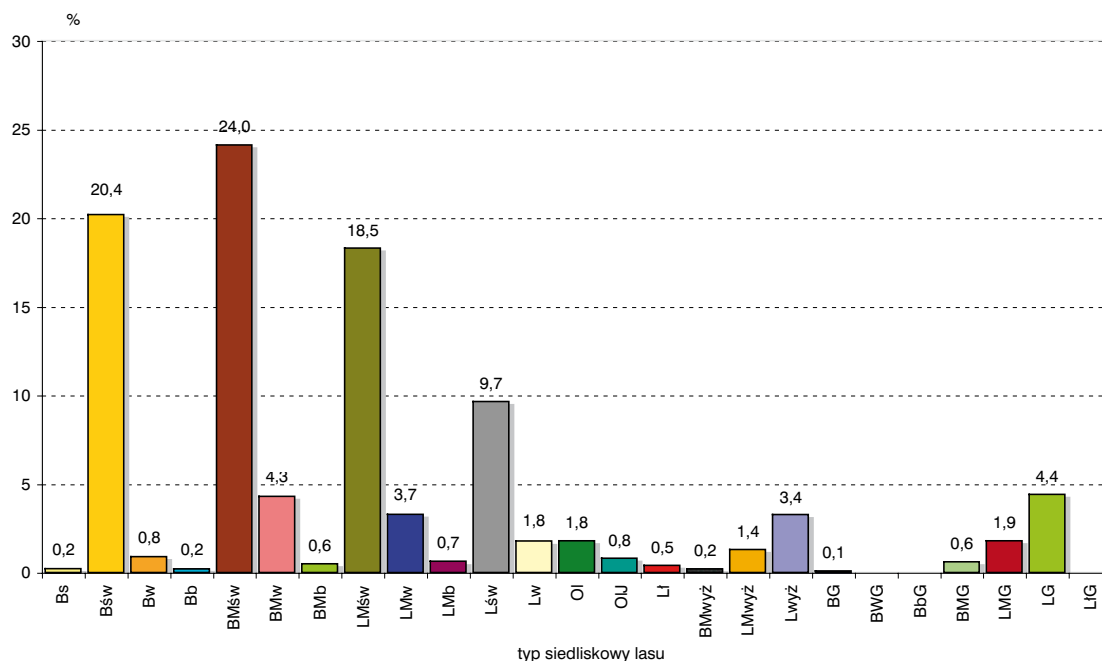
Tabela 2. MIĄSZOŚCIOWA TABELA KLAS WIEKU WG TYPÓW SIEDLISKOWYCH LASU

Typ siedliskowy lasu	Zapasy ogółem na gruntach leśnych		Zapasy grubizny brutto w % – ogółem											ogółem na gruntach leśnych
			na gruntach leśnych niezależnych	na gruntach leśnych zalesionych w klasach wieku										
	tys. m ³	%		prze-stoje	I	II	III	IV	V	VI	VII i st.	KO,KDO BP	razem	
1	2	3	4	5	6	7	8	9	10	11	12	13	14	15
Bs	1 842,4	0,1		2,3	0,4	13,0	31,3	24,8	16,3	7,1	4,8		100,0	100,0
Bśw	299 387,2	16,9		1,1	0,4	11,0	29,2	30,6	18,9	7,2	1,5	0,1	100,0	100,0
Bw	11 490,4	0,6		0,7	1,1	14,4	26,1	28,2	20,5	5,4	3,4	0,2	100,0	100,0
Bb	1 657,0	0,1	0,1	7,2	0,6	4,8	11,9	19,7	22,0	15,4	18,2	0,1	99,9	100,0
BMśw	437 631,2	24,8		1,1	0,7	13,5	31,9	24,1	17,6	7,4	1,8	1,9	100,0	100,0
BMw	68 192,5	3,8		1,1	1,5	15,1	26,3	26,2	19,5	6,6	1,9	1,8	100,0	100,0
BMb	7 826,6	0,4	0,1	2,3	1,2	12,6	21,9	23,8	17,2	10,2	9,4	1,3	99,9	100,0
LMśw	357 903,0	20,2		0,9	0,6	10,3	27,5	23,0	18,4	9,0	3,6	6,7	100,0	100,0
LMw	55 197,4	3,1		1,9	1,9	16,0	26,3	24,3	14,6	5,8	2,5	6,7	100,0	100,0
LMb	9 207,9	0,5	0,3	2,3	1,7	13,9	24,5	26,5	17,9	7,5	4,3	1,1	99,7	100,0
Lśw	185 601,6	10,5		1,6	0,5	8,2	20,0	21,7	17,1	11,3	9,5	10,1	100,0	100,0
Lw	31 243,9	1,8		1,8	1,3	11,8	20,7	25,6	14,0	7,4	9,2	8,2	100,0	100,0
OI	26 379,4	1,5	0,1	3,3	2,7	18,6	25,1	30,7	15,2	3,2	0,6	0,5	99,9	100,0
OIJ	14 267,8	0,8	0,1	1,5	2,1	13,8	19,4	31,1	19,6	5,2	3,5	3,7	99,9	100,0
LI	9 393,7	0,5	0,1	2,9	0,9	8,2	13,0	15,2	13,8	18,8	23,8	3,3	99,9	100,0
BMwyż	3 316,2	0,2		0,9	0,6	9,8	24,1	26,6	21,7	6,3	1,4	8,6	100,0	100,0
LMwyż	28 223,3	1,6		1,4	0,4	5,7	21,7	25,7	21,7	8,2	3,1	12,1	100,0	100,0
Lwyż	70 790,4	4,0		1,5	0,2	3,9	20,5	27,3	19,9	8,0	3,1	15,6	100,0	100,0
BG	979,2	0,1		6,1	0,7	15,2	22,9	15,4	15,3	6,8	8,5	9,1	100,0	100,0
BWG	343,1			14,7	0,5	4,4	5,5	15,3	21,2	9,8	27,8	0,8	100,0	100,0
BbG	25,8			10,1	1,2	19,8	45,8	12,5	8,2	1,6		0,8	100,0	100,0
BMG	10 900,5	0,6		6,5	0,4	7,3	17,5	20,6	20,2	9,9	3,4	14,2	100,0	100,0
LMG	44 608,9	2,5		3,6	0,2	5,0	17,3	20,0	21,0	12,1	3,4	17,4	100,0	100,0
LG	95 782,0	5,4		2,1	0,1	3,9	19,8	17,2	20,3	11,9	3,8	20,9	100,0	100,0
LIG	268,6		0,5	2,5	2,9	25,8	32,0	13,2	10,7	8,1	1,7	2,6	99,5	100,0
RAZEM	1 772 459,8	100,0	0,3	1,1	0,6	9,0	26,0	24,2	20,1	8,9	4,7	5,1	99,7	100,0

Tabela 3. STRUKTURA POWIERZCHNIOWA SIEDLISK WG WOJEWÓDZTW

Województwo	Typ siedliskowy lasu w %																										
	Bs	Bśw	Bw	Bb	BMśw	BMw	BMb	LMśw	LMw	LMb	Lśw	Lw	Oi	Ouj	Li	BMwyz	LMwyz	Lwyz	BG	BWG	BbG	BMG	LMG	LG	LIG	razem	
1	2	3	4	5	6	7	8	9	10	11	12	13	14	15	16	17	18	19	20	21	22	23	24	25	26	27	
DOLNOŚLĄSKIE	0,1	12,2	1,2		16,8	5,0	0,5	10,5	3,4	0,1	3,7	2,8	0,6	0,5	2,1	0,4	7,0	6,0	1,4	0,2	0,1	5,4	14,4	5,5	0,1	100,0	
KUJAWSKO- -POMORSKIE	0,3	37,6		0,1	28,3	0,7	0,4	18,8	1,4	0,2	8,7	0,9	1,5	0,9	0,2											100,0	
LUBELSKIE	0,2	14,7	3,0	0,8	15,2	6,7	0,6	20,8	5,0	0,8	17,6	1,9	3,5	0,4	0,1	0,3	1,5	6,9								100,0	
LUBUSKIE	0,2	36,6	0,6		31,7	2,5	0,1	17,9	2,5	0,1	4,1	0,9	1,1	0,6	1,1											100,0	
ŁÓDZKIE	0,2	24,3	1,3		27,3	6,1	0,1	23,3	3,7	0,2	9,4	1,5	1,3	0,8	0,1	0,2	0,1	0,1								100,0	
MAŁOPOLSKIE	0,7	3,9	0,1		4,3	7,3	0,1	2,9	3,5		0,5	1,5	0,5	0,1	0,1	0,3	2,3	19,9	0,2			1,1	8,5	42,1	0,1	100,0	
MAZOWIECKIE	0,9	27,8	1,0		24,7	4,3	0,2	20,6	3,8	0,1	7,5	2,5	2,2	1,3	0,1	0,3	2,2	0,5								100,0	
OPOLSKIE		7,4	0,3		24,9	16,4	0,7	19,6	14,6	0,4	5,9	3,9	0,6	0,4	1,7		0,3	2,0					0,2	0,7		100,0	
PODKARPACKIE		6,7	1,3	0,1	9,9	6,6	0,3	7,4	4,0	0,2	3,7	1,2	0,8	0,3	0,6		0,8	21,0					0,2	34,7	0,2	100,0	
PODLASKIE	0,1	16,8	0,7	0,5	34,1	2,3	0,5	17,6	3,0	3,3	12,1	3,4	3,1	2,5												100,0	
POMORSKIE	0,5	30,6	0,2	0,3	25,4	0,9	1,7	25,9	0,8	0,9	11,1	0,3	1,0	0,2	0,2											100,0	
ŚLĄSKIE	0,1	9,3	2,6	0,1	17,7	14,3	0,3	12,6	11,6	0,2	5,7	1,7	0,8	0,4	0,2	0,2	0,7	2,2	0,2			2,2	10,9	6,0		100,0	
ŚWIĘTOKRZYSKIE	0,1	12,4	1,1	0,1	14,6	8,2	0,3	17,1	4,2	0,1	5,2	1,0	1,3	0,9		2,8	16,2	11,9					0,7	1,8		100,0	
WARMINSKO- -MAZURSKIE	0,1	13,9	0,1	0,3	23,1	1,4	1,5	24,3	1,8	2,5	23,7	2,6	3,6	0,9	0,2											100,0	
WIELKOPOLSKIE	0,4	32,3	0,4		27,7	2,9	0,1	18,0	3,4	0,1	9,1	2,5	1,2	1,2	0,4	0,1	0,2									100,0	
ZACHODNIO -POMORSKIE	0,1	14,8	0,1	0,1	34,7	1,8	1,0	24,9	2,8	0,7	13,4	1,4	3,2	0,9	0,1											100,0	
RAZEM	0,2	20,4	0,8	0,2	24,0	4,3	0,6	18,5	3,7	0,7	9,7	1,8	1,8	0,8	0,5	0,2	1,4	3,4	0,1			0,6	1,9	4,4		100,0	

Rysunek 1. PROCENTOWY UDZIAŁ POWIERZCHNI LASÓW WG TYPÓW SIEDLISKOWYCH LASÓW



Dominującymi typami siedliskowymi lasu są: bór mieszany świeży (BMśw) i bór świeży (Bśw), zajmujące odpowiednio 24,0% i 20,4% powierzchni leśnej. Siedliska borowe zajmują ogółem 51,4%, lasowe 46,0%, olsowe 2,6% powierzchni leśnej.

Udział siedlisk nizinnych wynosi 88,0%, wyżynnych 5,0%, a górskich 7,0% powierzchni.

2.2. Struktura powierzchniowo-miąższościowa zasobów leśnych

2.2.1. Struktura powierzchniowa zasobów leśnych

Zestawienie powierzchni i miąższości drzewostanów wg gatunków panujących oraz klas i podklas wieku przedstawiono w tabeli 4, natomiast zestawienie powierzchni zgeneralizowane do układu wg gatunków panujących oraz klas wieku – w tabeli 5. Graficzną ilustracją procentowego udziału powierzchni wg klas wieku jest rysunek 2.

Według metodyki przyjętej do niniejszej aktualizacji ogólna powierzchnia leśna (bez gruntów związanych z gospodarką leśną) wg stanu na 1 stycznia 2011 r. wynosiła 7 072 403 ha, w tym:

- grunty zalesione 6 968 882 ha, tj. 98,5%
 - grunty niezalesione 103 521 ha, tj. 1,5%
- z czego:
- powierzchnia leśna do odnowienia 49 580 ha,
 - w produkcji ubocznej 8 334 ha,
 - inne 45 607 ha.

Według gatunków panujących:

- gatunki iglaste zajmują łącznie 5 429 077 ha, tj. 76,8%
- gatunki liściaste zajmują łącznie 1 643 326 ha, tj. 23,2%

Układ powierzchniowy w 40-letnich klasach wieku przedstawia się następująco:

Klasa wieku	Powierzchnia tys. ha	Powierzchnia %
Grunty leśne niezalesione	103,5	1,5
I i II klasa wieku (1–40 lat)	1 827,5	25,8
III i IV klasa wieku (41–80 lat)	3 075,1	43,5
V i starsze, KO, KDO, BP	2 066,3	29,2
Razem	7 072,4	100,0

2.2.2. Struktura miąższościowa zasobów leśnych

Ustalona w toku aktualizacji na 1 stycznia 2011 r. ogólna miąższość grubizny brutto na powierzchni leśnej w Lasach Państwowych wynosi 1 772 459,8 tys. m³.

Zestawienie miąższości grubizny brutto wg gatunków panujących i klas wieku przedstawia tabela 6.

Z danych przedstawionych w tabeli 4 i 6 wynika, że miąższość grubizny brutto wg gatunków panujących wynosi:

- dla iglastych 1 389 480 tys. m³, tj. 78,4%
- dla liściastych 382 980 tys. m³, tj. 21,6%

Tabela 4. POWIERZCHNIOWO-MIĄŻSZOŚCIOWA TABELA KLAS WIEKU WG GATUNKÓW PANUJĄCYCH

Gatunek panujący	Powierzchnia w ha / miąższowość grubizny brutto w tys. m ³																				Ogółem grunty leśne bez zw. z gosp. leśną				
	grunty leśne niezales.	prze-stoje		I		II		III		IV		V		VI	VII i st.	KO, KDO BP	razem	leśną							
		2	3	a	b	a	b	a	b	a	b	a	b					12	13	14	15	16	17	18	19
P	75 954		213 072	290 514	321 771	386 717	632 927	674 671	491 304	495 964	464 945	286 010	267 109	104 737	206 392	4 836 133	4 912 087	98,5							
M	3 339,8	8 251,8	112,9	6 263,4	34 351,8	78 580,8	163 497,9	192 003,2	149 062,4	160 290,7	156 839,3	101 258,1	99 220,9	38 706,3	39 150,91	227 590,4	1 230 930,2	99,7							
P	3 023		12 456	24 447	38 295	39 270	40 746	24 697	19 814	30 762	29 543	21 594	21 958	11 515	49 974	365 071	368 094	99,2							
M	247,2	2 196,7	19,3	359,2	3 756,6	7 433,3	12 264,3	8 751,8	7 910,9	13 496,2	13 140,1	9 663,6	9 901,4	4 719,2	13 340,6	106 943,2	107 190,4	99,8							
P	1 052		1 382	2 703	3 759	8 095	12 065	12 619	10 910	11 228	12 224	13 275	18 338	8 382	32 864	147 844	148 896	99,3							
M	32,8	1 511,6	4,0	27,1	195,6	1 078,5	2 906,5	4 169,8	4 264,5	4 741,4	5 303,2	5 811,5	8 084,8	3 660,8	9 566,9	51 326,2	51 359,0	99,9							
P	80 029		226 910	317 664	363 825	434 082	685 738	711 987	522 028	537 954	506 712	320 879	307 405	124 634	289 230	5 349 048	5 429 077	98,5							
M	3 619,8	11 960,1	136,2	6 649,7	38 304,0	87 092,6	178 668,7	204 924,8	161 237,8	178 528,3	175 282,6	116 723,2	117 207,1	47 086,3	62 058,41	385 859,8	1 389 479,6	99,7							
P	2 881		13 969	22 264	22 446	18 046	20 359	21 921	26 404	33 299	33 573	30 089	38 412	24 440	64 804	370 026	372 907	99,2							
M	246,9	3 589,5	27,5	184,7	855,7	2 067,0	4 344,3	6 264,8	8 823,3	12 236,2	13 012,7	12 083,0	16 424,7	10 481,9	15 655,3	106 050,6	106 297,5	99,8							
P	10 329		44 476	53 161	39 181	30 880	40 019	40 120	36 439	37 337	32 729	28 504	53 841	58 605	23 620	518 912	529 241	98,0							
M	511,6	1 966,6	62,9	633,6	3 244,1	4 547,5	8 729,3	10 314,0	10 288,5	11 644,1	10 796,3	9 918,4	20 580,5	23 362,7	4 107,8	120 196,3	120 707,9	99,6							
P			355	80	215	697	1 650	2 787	3 257	2 356	1 430	913	817	903	4 080	19 540	19 540	100,0							
M		33,1		2,1	16,3	103,0	325,5	709,9	904,6	714,4	447,2	296,4	271,8	314,9	671,1	4 810,3	4 810,3	100,0							
P	609		18 662	21 198	39 416	45 117	54 222	67 189	60 152	26 989	12 739	5 328	1 949	256	30 748	383 965	384 574	99,8							
M	30,8	753,1	33,6	784,0	4 215,7	7 331,8	11 358,1	16 745,6	15 807,4	7 267,9	3 573,5	1 467,1	524,4	73,4	4 578,8	74 514,4	74 545,2	100,0							
P	9 557		18 980	26 099	27 494	35 700	39 414	34 483	32 523	27 706	19 537	11 765	8 088	2 884	18 148	302 821	312 378	96,9							
M	725,2	812,9	81,7	1 581,6	3 713,7	7 045,3	9 053,7	9 106,5	9 942,9	9 603,9	7 380,6	4 469,9	3 095,6	1 148,9	3 045,0	70 082,2	70 807,4	99,0							
P	33		830	220	467	1 304	1 220	453	168	88	130	54	4	1	3 565	8 504	8 537	99,6							
M	0,5	5,6	0,9	32,3	119,0	366,8	350,7	139,6	50,6	28,5	36,7	17,2	1,4	0,3	583,3	1 732,9	1 733,4	100,0							
P	83		154	349	1 081	2 146	2 101	1 653	1 556	1 541	1 345	694	783	641	2 022	16 066	16 149	99,5							
M	0,3	45,5	0,1	11,5	144,1	389,2	455,7	426,9	481,9	518,9	471,9	252,7	293,9	229,4	356,5	4 078,2	4 078,5	100,0							
P	23 492		97 426	123 371	130 300	133 890	158 985	168 606	160 499	129 316	101 483	77 347	103 894	87 730	146 987	1 619 834	1 643 326	98,6							
M	1 515,3	7 206,3	206,7	3 229,8	12 308,6	21 850,6	34 617,3	43 707,3	46 299,2	42 013,9	35 718,9	28 504,7	41 192,3	35 611,5	28 997,8	381 464,9	382 980,2	99,6							
P	103 521		324 336	441 035	494 125	567 972	844 723	880 593	682 527	667 270	608 195	398 226	411 299	212 364	436 217	6 968 882	7 072 403	98,5							
M	5 135,1	19 166,4	342,9	9 879,5	50 612,6	108 943,2	213 286,0	248 632,1	207 537,0	220 542,2	211 001,5	145 227,9	158 399,4	82 697,8	91 056,2	1 767 324,7	1 772 459,8	99,7							

Tabela 5. POWIERZCHNIOWA TABELA KLAS WIEKU WG GATUNKÓW PANUJĄCYCH

Gatunek panujący	Powierzchnia w ha										Ogółem grunty leśne bez związanych z gosp. leśną		
	grunty leśne niezales.	grunty leśne zalesione w klasach wieku									razem	ha	%
		I	II	III	IV	V	VI	VII i st.	KO, KDO BP				
1	2	3	4	5	6	7	8	9	10	11	12	13	
So	P	75 954	503 586	708 488	1 307 598	987 268	750 955	267 109	104 737	206 392	4 836 133	4 912 087	
	%	1,5	10,3	14,4	26,7	20,1	15,3	5,4	2,1	4,2	98,5	100,0	69,5
Św	P	3 023	36 903	77 565	65 443	50 576	51 137	21 958	11 515	49 974	365 071	368 094	
	%	0,8	10,0	21,1	17,8	13,7	13,9	6,0	3,1	13,6	99,2	100,0	5,2
Jd	P	1 052	4 085	11 854	24 684	22 138	25 499	18 338	8 382	32 864	147 844	148 896	
	%	0,7	2,7	8,0	16,6	14,9	17,1	12,3	5,6	22,1	99,3	100,0	2,1
Bk	P	2 881	36 233	40 492	42 280	59 703	63 662	38 412	24 440	64 804	370 026	372 907	
	%	0,8	9,7	10,9	11,3	16,0	17,1	10,3	6,6	17,3	99,2	100,0	5,3
Db	P	10 329	97 637	70 061	80 139	73 776	61 233	53 841	58 605	23 620	518 912	529 241	
	%	2,0	18,4	13,2	15,1	13,9	11,6	10,2	11,1	4,5	98,0	100,0	7,5
Gb	P		435	912	4 437	5 613	2 343	817	903	4 080	19 540	19 540	
	%		2,2	4,7	22,7	28,7	12,0	4,2	4,6	20,9	100,0	100,0	0,3
Brz	P	609	39 860	84 533	121 411	87 141	18 067	1 949	256	30 748	383 965	384 574	
	%	0,2	10,4	22,0	31,4	22,7	4,7	0,5	0,1	8,0	99,8	100,0	5,4
OI	P	9 557	45 079	63 194	73 897	60 229	31 302	8 088	2 884	18 148	302 821	312 378	
	%	3,1	14,4	20,2	23,7	19,3	10,0	2,6	0,9	5,8	96,9	100,0	4,4
Tp	P	33	1 050	1 771	1 673	256	184	4	1	3 565	8 504	8 537	
	%	0,4	12,3	20,7	19,6	3,0	2,2			41,8	99,6	100,0	0,1
Os	P	83	503	3 227	3 754	3 097	2 039	783	641	2 022	16 066	16 149	
	%	0,5	3,1	20,0	23,3	19,2	12,6	4,8	4,0	12,5	99,5	100,0	0,2
RAZEM	P	103 521	765 371	1 062 097	1 725 316	1 349 797	1 006 421	411 299	212 364	436 217	6 968 882	7 072 403	
	%	1,5	10,8	15,0	24,4	19,1	14,2	5,8	3,0	6,2	98,5	100,0	100,0

Rysunek 2. PROCENTOWY UDZIAŁ POWIERZCHNI LASÓW WG KLAS WIEKU

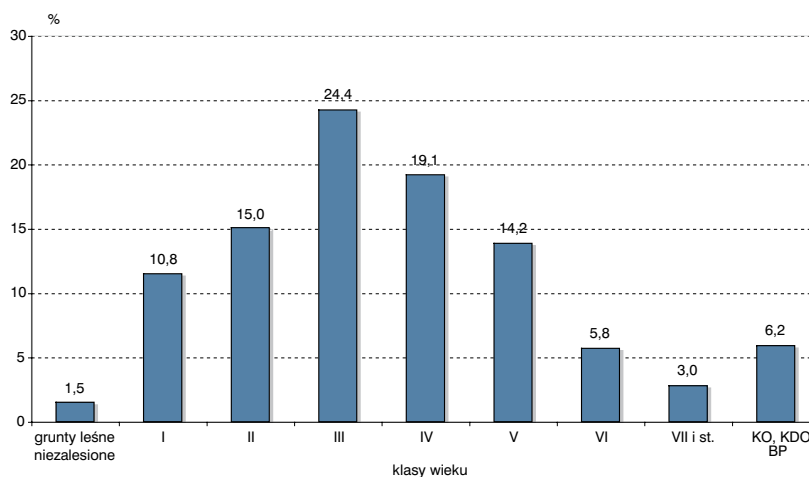


Tabela 6. MIĄŻSZOŚCIOWA TABELA KLAS WIEKU WG GATUNKÓW PANUJĄCYCH

Gatunek panujący	Miąższność grubizny brutto w tys. m ³											Ogółem grunty leśne bez związanych z gosp. leśną		
	na gruntach leśnych niezales.	na gruntach leśnych zalesionych w klasach wieku												
		prze-stoje	I	II	III	IV	V	VI	VII i st.	KO, KDO BP	razem	tys. m ³	%	
1	2	3	4	5	6	7	8	9	10	11	12	13	14	
M	3 339,8	8 251,8	6 376,3	112 932,6	355 501,1	309 353,1	258 097,4	99 220,9	38 706,3	39 150,9	1 227 590,4	1 230 930,2		
So	%	0,3	0,7	0,5	9,2	28,8	25,1	21,0	8,1	3,1	3,2	99,7	100,0	69,5
M	247,2	2 196,7	378,5	11 189,9	21 016,1	21 407,1	22 793,7	9 901,4	4 719,2	13 340,6	106 943,2	107 190,4		
Św	%	0,2	2,0	0,4	10,4	19,6	20,0	21,4	9,2	4,4	12,4	99,8	100,0	6,0
M	32,8	1 511,6	31,1	1 274,1	7 076,3	9 005,9	11 114,7	8 084,8	3 660,8	9 566,9	51 326,2	51 359,0		
Jd	%	0,1	2,9	0,1	2,5	13,8	17,5	21,7	15,7	7,1	18,6	99,9	100,0	2,9
M	246,9	3 589,5	212,2	2 922,7	10 609,1	21 059,5	25 095,7	16 424,7	10 481,9	15 655,3	106 050,6	106 297,5		
Bk	%	0,2	3,4	0,2	2,7	10,0	19,8	23,6	15,5	9,9	14,7	99,8	100,0	6,0
M	511,6	1 966,6	696,5	7 791,6	19 043,3	21 932,6	20 714,7	20 580,5	23 362,7	4 107,8	120 196,3	120 707,9		
Db	%	0,4	1,6	0,6	6,5	15,8	18,2	17,2	17,0	19,3	3,4	99,6	100,0	6,8
M		33,1	2,1	119,3	1 035,4	1 619,0	743,6	271,8	314,9	671,1	4 810,3	4 810,3		
Gb	%	0,7		2,5	21,5	33,6	15,5	5,7	6,5	14,0	100,0	100,0	0,3	
M	30,8	753,1	817,6	11 547,5	28 103,7	23 075,3	5 040,6	524,4	73,4	4 578,8	74 514,4	74 545,2		
Brz	%	1,0	1,1	15,5	37,7	31,0	6,8	0,7	0,1	6,1	100,0	100,0	4,2	
M	725,2	812,9	1 663,3	10 759,0	18 160,2	19 546,8	11 850,5	3 095,6	1 148,9	3 045,0	70 082,2	70 807,4		
Oi	%	1,0	1,1	2,3	15,2	25,6	27,8	16,7	4,4	1,6	4,3	99,0	100,0	4,0
M	0,5	5,6	33,2	485,8	490,3	79,1	53,9	1,4	0,3	583,3	1 732,9	1 733,4		
Tp	%	0,3	1,9	28,0	28,3	4,6	3,1	0,1		33,7	100,0	100,0	0,1	
M	0,3	45,5	11,6	533,3	882,6	1 000,8	724,6	293,9	229,4	356,5	4 078,2	4 078,5		
Os	%	1,1	0,3	13,1	21,6	24,6	17,8	7,2	5,6	8,7	100,0	100,0	0,2	
M	5 135,1	19 166,4	10 222,4	159 555,8	461 918,1	428 079,2	356 229,4	158 399,4	82 697,8	91 056,2	1 767 324,7	1 772 459,8		
RAZEM	%	0,3	1,1	0,6	9,0	26,0	24,2	20,1	8,9	4,7	5,1	99,7	100,0	100,0

Miąższność grubizny brutto ujęta w 40-letnich klasach wieku przedstawia się następująco:

Klasa wieku	Miąższność tys. m ³	Miąższność %
Grunty leśne niezalesione	5 135,1	0,3
Prze-stoje na gruntach zalesionych	19 166,4	1,1
I i II klasa wieku (1–40 lat)	169 778,2	9,6
III i IV klasa wieku (41–80 lat)	889 997,3	50,2
V i starsze klasy wieku oraz KO, KDO, BP	688 382,8	38,8
Razem	1 772 459,8	100,0

2.3. Przekiętny wiek i przekiętna zasobnořć drzewostanów

2.3.1. Przekiętny wiek drzewostanów

Przekiętny wiek wszystkich drzewostanów w Lasach Państwowych – jak obrazuje to tabela 7 – wynosi 62 lata. Najwyższy przekiętny wiek wykazują drzewostany jodłowe (85 lat) i bukowe (77 lat), natomiast najniższy drzewostany osikowe, olchowe i topolowe. O przekiętnym wieku wszystkich drzewostanów decyduje głównie przekiętny wiek drzewostanów sosnowych (60 lat), które zajmują 69,5% ogólnej powierzchni leśnej. W tabeli 7 przedstawiono ogólną charakterystykę poszczególnych gatunków panujących pod względem ich udziału w ogólnej powierzchni i miąższości grubizny.



Tabela 7. PROCENTOWY UDZIAŁ GATUNKÓW PANUJĄCYCH W OGÓLNEJ POWIERZCHNI I MIĄSZSZOŚCI

Gatunek panujący	Udział w ogólnej				Przekiętna zasobnořć na grun. leś. zalesionych m³/ha grub. brutto	Przekiętny wiek lat
	powierzchni		miąższości			
	ha	%	tys. m³	%		
1	2	3	4	5	6	7
So, Md	4 836 133	69,4	1 227 590	69,5	254	60
Św	365 071	5,2	106 943	6,1	293	63
Jd	147 844	2,1	51 326	2,9	347	85
Bk	370 026	5,3	106 051	6,0	287	77
Db, Kl, Wz	518 912	7,4	120 196	6,8	232	67
Gb	19 540	0,3	4 810	0,3	246	71
Brz	383 965	5,5	74 514	4,2	194	51
OI	302 821	4,3	70 082	4,0	231	51
Tp	8 504	0,1	1 733	0,1	204	43
Os	16 066	0,2	4 078	0,2	254	60
Ogółem	6 968 882	100,0	1 767 325	100,0	254	62

2.3.2. Przeciętna zasobność drzewostanów

Przeciętną zasobność, w m³ grubizny brutto na 1 ha powierzchni zalesionej, wg gatunków panujących przedstawia tabela 7 oraz dodatkowo wg klas wieku tabela 9. Ponadto, przeciętną zasobność wg klas wieku zobrazowano graficznie na rysunku 3.

Przeciętna zasobność wszystkich drzewostanów w Lasach Państwowych na powierzchni leśnej zalesionej wynosi 254 m³/ha grubizny brutto, a na powierzchni leśnej ogółem (bez gruntów związanych z gospodarką leśną) – 251 m³/ha.

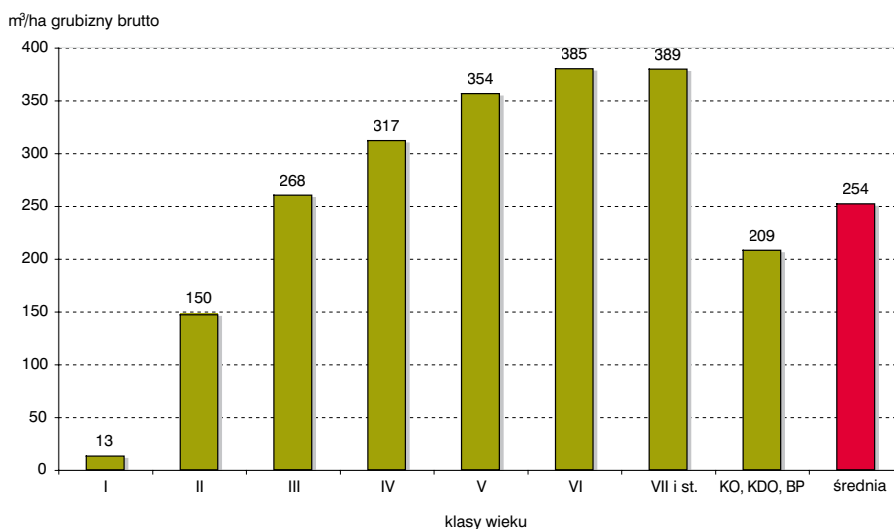
Z ważniejszych gospodarczo gatunków drzew leśnych największą zasobność wykazują drzewostany z panującą jodłą – 347 m³/ha, świerkiem – 293 m³/ha, oraz bukiem – 287 m³/ha. Przeciętna zasobność głównego gatunku lasotwórczego w Polsce, tj. sosny, wynosi 254 m³/ha grubizny brutto.



Tabela 9. PRZECIĘTNA ZASOBNOŚĆ GRUBIZNY BRUTTO WG GATUNKÓW PANUJĄCYCH I KLAS WIEKU

Gatunek panujący	Przeciętna zasobność w m ³ /ha								Razem na gruntach leś. zalesionych
	klasy wieku								
	I	II	III	IV	V	VI	VII i st.	KO, KDO BP	
1	2	3	4	5	6	7	8	9	10
So	13	159	272	313	344	371	370	190	254
Św	10	144	321	423	446	451	410	267	293
Jd	8	107	287	407	436	441	437	291	347
Bk	6	72	251	353	394	428	429	242	287
Db	7	111	238	297	338	382	399	174	232
Gb	5	131	233	288	317	333	349	164	246
Brz	21	137	231	265	279	269	287	149	194
OI	37	170	246	325	379	383	398	168	231
Tp	32	274	293	309	293	350	300	164	204
Os	23	165	235	323	355	375	358	176	254
RAZEM	13	150	268	317	354	385	389	209	254

Rysunek 3. PRZECIĘTNA ZASOBNOŚĆ DRZEWOSTANÓW WG KLAS WIEKU



2.3.3. Przyrost bieżący

Bieżący przyrost miąższości (łącznie z dorostem) w danym okresie, w przeliczeniu na 1 ha, został określony zgodnie z formułą:

$$Z_{okr} = \frac{V_k - V_p + U}{P}$$

gdzie: Z_{okr} – przyrost miąższości w danym okresie,
 V_k – miąższość w końcu okresu,
 V_p – miąższość na początku okresu,
 U – wysokość użytkowania głównego w danym okresie (miąższość netto przeliczono na miąższość brutto przy zastosowaniu współczynnika 1,25),
 P – powierzchnia leśna.

Oszacowany w powyższy sposób przyrost miąższości roczny (w 2010 r.) w Lasach Państwowych wyniósł 9,1 m³/ha. Wartość tę – z uwagi na przyjęty sposób obliczeń – przy krótkim (jednorocznym) okresie obliczeniowym oraz przy zmieniającej się dokładności określania miąższości w kolejnych inwentaryzacjach należy jednak traktować jako wielkość orientacyjną.

Większą wagę można przywiązywać do wielkości bieżącego przyrostu miąższości oszacowanego dla dłuższych okresów (z uwagi na mniejszy wpływ błędów ustalania miąższości na dokładność określania bieżącego przyrostu miąższości). Określony w powyższy sposób bieżący przyrost miąższości w okresie 2006–2011 wyniósł łącznie 47,7 m³/ha, co oznaczałoby, że roczny bieżący przyrost miąższości w Lasach Państwowych wynosił w tym 5-letnim okresie średnio 9,5 m³/ha (brutto).

Mając jednak na uwadze, że kolejne okresowe inwentaryzacje urzędzeniowe eliminują, w coraz większym stopniu, ujemne błędy miąższości, można sądzić, że wyżej podane wielkości bieżącego przyrostu miąższości

– przy zastosowaniu podanej na wstępie formuły – zostały określone z błędem dodatnim o bliżej nieznanej wielkości (szacowanej na około 10–20%).

Powyższe, przybliżone dane zostaną zweryfikowane dopiero po zakończeniu II 5-letniego cyklu wielkoobszarowej inwentaryzacji stanu lasów wszystkich kategorii własności.

2.4. Struktura powierzchni i miąższości w podziale na rezerваты, lasy ochronne i gospodarcze

Zestawienie powierzchni w tym układzie przedstawia tabela 10; analogiczne zestawienie dotyczące miąższości brutto przedstawiono w tabeli 11.

Należy zaznaczyć, że podział na poszczególne kategorie ochronności uwzględnia układ obowiązujący od IV rewizji urzędzeniowej, tzn. wykazano kategorie wyodrębnione w toku IV i V rewizji. Ogólna powierzchnia i miąższość rezerwatów oraz lasów ochronnych i gospodarczych, zestawionych wg wyżej wymienionych zasad, przedstawia się następująco:

Kategorie lasu	Powierzchnia ha	%	Zapas brutto tys. m³	%
Rezerваты*	88 936	1,3	28 097,1	1,6
Lasy ochronne*	3 372 056	47,7	855 647,4	48,3
Razem rez. + ochr.	3 460 992	49,0	883 744,5	49,9
Lasy gosp.	3 611 411	51,0	888 715,3	50,1
Ogółem	7 072 403	100,0	1 772 459,8	100,0

Z danych tych wynika, że rezerваты i lasy ochronne stanowią w Lasach Państwowych 49,0% powierzchni lasów oraz obejmują 49,9% zasobów miąższości.

Tabela 10. POWIERZCHNIOWA TABELA KLAS WIEKU WG KATEGORII OCHRONNOŚCI

Kategorie ochronności	Powierzchnia w ha											Procent	
	grunty leśne niezales.	grunty leśne zalesione w klasach wieku									ogółem grunty leśne	ogółem	lasy ochronne
		I	II	III	IV	V	VI	VII i st.	KO,KDO BP	razem			
1	2	3	4	5	6	7	8	9	10	11	12	13	14
REZERWATY	1 431	2 988	8 056	11 749	16 113	15 307	11 944	19 600	1 748	87 505	88 936	1,3	
GLEBOCHRONNE	1 838	26 751	42 452	66 227	71 141	48 910	25 136	11 134	30 640	322 391	324 229		9,6
WODOCHRONNE	12 499	153 309	231 195	347 079	283 562	202 119	89 422	35 955	135 325	1 477 966	1 490 465		44,3
USZKODZONE PRZEZ PRZEMYSŁ	2 965	64 250	77 733	101 291	87 414	63 035	27 686	10 712	26 584	458 705	461 670		13,7
CENNE PRZYRODNICZO	1 481	16 394	21 302	32 558	22 770	17 972	9 483	10 618	7 167	138 264	139 745		4,1
NA STAŁYCH POW. BADAWCZYCH	344	3 629	7 187	9 359	9 350	7 574	4 740	1 496	3 897	47 232	47 576		1,4
NASIENNE	106	91	119	139	366	1 565	4 654	5 982	382	13 298	13 404		0,4
OSTOJE	623	6 194	11 444	14 216	12 904	12 017	6 960	4 659	4 803	73 197	73 820		2,2
PODMIEJSKIE	3 066	65 515	98 193	156 109	133 011	90 377	40 686	13 015	35 618	632 524	635 590		18,8
UZDROWISKOWE	105	3 018	6 982	12 921	11 586	7 258	4 276	1 802	8 130	55 973	56 078		1,7
OBRONNE	4 713	15 458	19 591	37 606	21 344	16 449	6 604	4 115	3 599	124 766	129 479		3,8
RAZEM L. OCHRONNE	27 740	354 609	516 198	777 505	653 448	467 276	219 647	99 488	256 145	3 344 316	3 372 056	47,7	100,0
LASY POZOSTAŁE	74 350	407 774	537 843	936 062	680 236	523 838	179 708	93 276	178 324	3 537 061	3 611 411	51,0	
RAZEM	103 521	765 371	1 062 097	1 725 316	1 349 797	1 006 421	411 299	212 364	436 217	6 968 882	7 072 403	100,0	

* Dane przedstawione w zestawieniu odnośnie rezerwatów i lasów ochronnych oparte są na stanie inwentaryzacyjnym w banku danych Biura Urządzania Lasu i Geodezji Leśnej. Natomiast wg danych DGLP wg stanu na 31.12.2010 r. powierzchnia leśna rezerwatów w PGL LP wynosi blisko 104,2 tys. ha, a lasów ochronnych – 3 292 tys. ha. Różnice danych z aktualizacji w stosunku do podawanych przez DGLP wynikają z wcześniejszego uwzględniania przez DGLP rozporządzeń o tworzeniu rezerwatów i decyzji uznających lasy za ochronne, podczas gdy w części nadleśnictw, dla których nowe plany urządzania lasu nie były jeszcze zakończone, w banku danych pozostają dane z poprzedniej rewizji urzędniowej nieuwzględniające tych decyzji.



Tabela 11. MIAŻSZOŚCIOWA TABELA KLAS WIEKU WG KATEGORII OCHRONNOŚCI

Kategorie ochronności	Miaższość grubizny brutto w tys. m ³														Procent	
	na gruntach leśnych niezales.	na gruntach leśnych zalesionych w klasach wieku												ogółem na gruntach leśnych	ogółem lasy ochronne	
		I	II	III	IV	V	VI	VII i st.	KO, KDO BP	razem	13	14	15			
1	2	3	4	5	6	7	8	9	10	11	12	13	14	15		
REZERWATY	5,5	0,2	63,0	1 263,6	3 013,7	5 167,5	5 425,5	4 733,3	7 901,2	5 23,6	28 091,6	28 097,1	1,6			
GLEBOCHRONNE	4,9	1,4	303,9	5 657,2	16 275,1	21 813,2	17 851,5	9 347,8	3 687,6	8 586,9	83 524,6	83 529,5		9,8		
WODOCHRONNE	102,2	3,4	2 867,2	38 246,5	94 695,0	92 572,4	72 542,5	33 725,5	13 128,9	36 509,1	384 290,5	384 392,7		44,8		
USZKODZONE PRZEZ PRZEMYSŁ	46,3	1,3	1 232,4	12 159,8	26 556,8	26 506,2	20 202,7	8 900,4	3 239,6	6 528,8	105 328,0	105 374,3		12,3		
CENNE PRZYRODNICZO	6,0	0,5	253,0	3 611,0	8 960,4	7 578,8	6 640,6	3 677,8	4 155,0	1 830,7	36 707,8	36 713,8		4,3		
NA STAŁYCH POW. BADAWCZYCH	7,8		62,4	1 132,5	2 610,8	3 205,2	2 779,3	1 818,9	601,4	1 117,1	13 327,6	13 335,4		1,6		
NASIENNE	5,4		1,6	9,7	42,4	136,2	695,9	1 926,8	2 497,7	1 23,3	5 433,6	5 439,0		0,6		
OSTOJE	14,6		128,2	1 900,3	3 846,1	4 375,4	4 414,5	2 665,2	1 779,2	1 280,1	20 389,0	20 403,6		2,4		
PODMIEJSKIE	26,2	0,5	1 044,1	15 887,4	41 234,6	41 812,7	30 963,8	14 705,0	4 706,5	9 290,0	159 644,6	159 670,8		18,7		
UZDROWISKOWE	1,9		47,2	1 108,3	3 860,2	4 350,5	3 133,1	1 953,4	634,6	2 633,6	17 720,9	17 722,8		2,1		
OBRONNE	13,3	0,6	191,2	3 099,1	9 595,6	6 398,8	5 351,5	2 232,0	1 305,5	877,9	29 052,2	29 065,5		3,4		
RAZEM L. OCHRONNE	228,6	7,7	6 131,2	82 811,8	207 677,0	208 749,4	164 575,4	80 952,8	35 736,0	68 777,5	855 418,8	855 647,4	48,3	100,0		
LASY POZOSTAŁE	4 901,0	19 158,5	4 028,2	75 480,4	251 227,4	214 162,3	186 228,5	72 713,3	39 060,6	21 755,1	883 814,3	888 715,3	50,1			
RAZEM	5 135,1	19 166,4	10 222,4	159 555,8	461 918,1	428 079,2	356 229,4	158 999,4	82 697,8	91 056,2	1 767 324,7	1 772 459,8	100,0			

2.5. Porównanie wyników aktualizacji wg stanu na 2011 r. z wynikami aktualizacji wg stanu na 1967, 1978, 1985, 1990, 1995, 2000 i 2005 r.

Porównanie wyników aktualizacji wg stanu na 1 stycznia 2011 r. z wynikami za niektóre lata z okresu 1967–2005 przedstawiono w tabeli 12 oraz na rysunkach 4, 5 i 6.

Ogólna powierzchnia leśna (bez gruntów związanych z gospodarką leśną) w latach 1967–2011 wzrosła o 606,7 tys. ha, natomiast powierzchnia leśna zalesiona o 710,2 tys. ha. Rzeczywisty wzrost powierzchni leśnej w Lasach Państwowych był jednak nieco wyższy, bowiem w okresie tym wyłączone zostały nowo powstałe parki narodowe o powierzchni około 92 tys. ha. Uwzględniając ten fakt można przyjąć, że w omawianym okresie średnio rocznie przybywało ogółem blisko 18,0 tys. ha powierzchni leśnej, a powierzchni leśnej zalesionej blisko 20,3 tys. ha. W ostatnim roku wzrost powierzchni leśnej ogółem wyniósł blisko 4,0 tys. ha.

Ogólna miąższość grubizny brutto na powierzchni leśnej wzrosła z 912,7 mln m³ w 1967 r. do 1 161,9 mln m³ w 1985 r., 1 322,6 mln m³ w 1995 r., 1 586,2 mln m³ w 2005 i do 1 772,5 mln m³ w 2011 r. Wykazany wzrost miąższości grubizny brutto w Lasach Państwowych wynika zarówno ze zwiększenia powierzchni leśnej, jak i wzrostu zasobności drzewostanów. Uwzględniając zmniejszenie zasobów miąższości w wyniku przekazania lasów nowo powstałym parkom narodowym (oszacowanych na ok. 22 mln m³), ogólne zasoby miąższości w Lasach Państwowych w omawianym okresie wzrastały przeciętnie rocznie o ok. 20,0 mln m³, tj. o 2,2%, a w ostatnim roku o 23,3 mln m³.

Ocenia się, że dane dotyczące wielkości zasobów drzewnych, podawane w **Wynikach aktualizacji stanu powierzchni leśnej i zasobów drzewnych** mogą być obciążone kilkuprocentowym błędem (prawdopodobnie ujemnym) wynikającym głównie z przyjmowania podczas prac urzędniowych wskaźników przyrostu z tablic zasobności i przyrostu drzewostanów, a także ze stosowania wskaźników redukcyjnych przyrostu w strefach uszkodzeń.

W omawianym okresie nastąpiły również znaczne zmiany w strukturze wiekowej. W celu pełniejszej analizy tych zmian i aktualnego stanu lasu – jako poziom odniesienia – przyjęto zaproponowane przez BULiGL pojęcia: tzw. *normalny* układ powierzchni klas wieku, oraz – przy charakteryzowaniu zasobów drzewnych – tzw. *potencjalną* miąższość drzewostanów. Należy

jednak podkreślić, że zarówno normalny układ klas wieku, jak i zasoby potencjalne stanowią jedynie poziom porównawczy i nie mogą być uważane za wielkości optymalne.

Powierzchnię *normalną* w poszczególnych klasach wieku obliczono zgodnie z wzorem:

$$P_{kl.w} = \frac{P}{W + 1} \cdot n$$

gdzie:

$P_{kl.w}$ – *normalna* powierzchnia leśna danej klasy wieku,

P – ogólna powierzchnia leśna,

W – przyjęty wiek rębności (średnio około 110 lat),

n – rozpiętość (w latach) klasy wieku,

1 – jednoroczny okres spoczynku.

W celu zbilansowania ogólnego stanu powierzchni w układzie *normalnym*, jako wielkość powierzchni leśnej niezalesionej, przyjęto różnicę między ogólną powierzchnią leśną rzeczywistą, a sumą

powierzchni *normalnej* poszczególnych klas wieku.

Przy porównaniu stanu aktualnego z *normalnym*, drzewostany w klasie odnowienia (KO), w klasie do odnowienia (KDO) oraz o budowie przerębowej (BP) ujęto łącznie w jedną – zamieszczoną na końcu – klasę.

Jako *potencjalny* stan zasobów drzewnych, przy aktualnej powierzchni strukturze klas wieku, przyjęto miąższość przy hipotetycznym zadrzewieniu 1,0 (bez uwzględniania zadrzewienia młodego pokolenia pod okapem drzewostanu) – tabela 14. Przeciętną zasobność w poszczególnych klasach i podklasach wieku przy zadrzewieniu 1,0 obliczono na

podstawie przeciętnych bonitacji oraz miąższości tablicowej poszczególnych gatunków według tablic zasobności zestawionych przez Szymkiewicza; dla drzewostanów KDO, KO – za *potencjalną* – przyjęto przeciętną zasobność stanowiącą połowę zasobności ustalonej dla przyjętego wieku rębności poszczególnych gatunków.

W tabeli 13 dokonano porównania procentowej struktury powierzchni klas wieku w poszczególnych latach z układem *normalnym*. Dane zawarte w tabeli wskazują, że w stosunku do stanu normalnego występuje znaczna przewaga III klasy wieku. Udział powierzchni IV klasy wieku jest bliski (o 1,08% wyższy) udziałowi w układzie *normalnym*. Można też zauważyć, że udział II klasy wieku – po kulminacji w 1990 r. (24,9%) – wykazuje tendencję spadkową i osiągnął w 2011 r. 15,0%. Obserwuje się także zdecydowany spadek udziału I klasy wieku

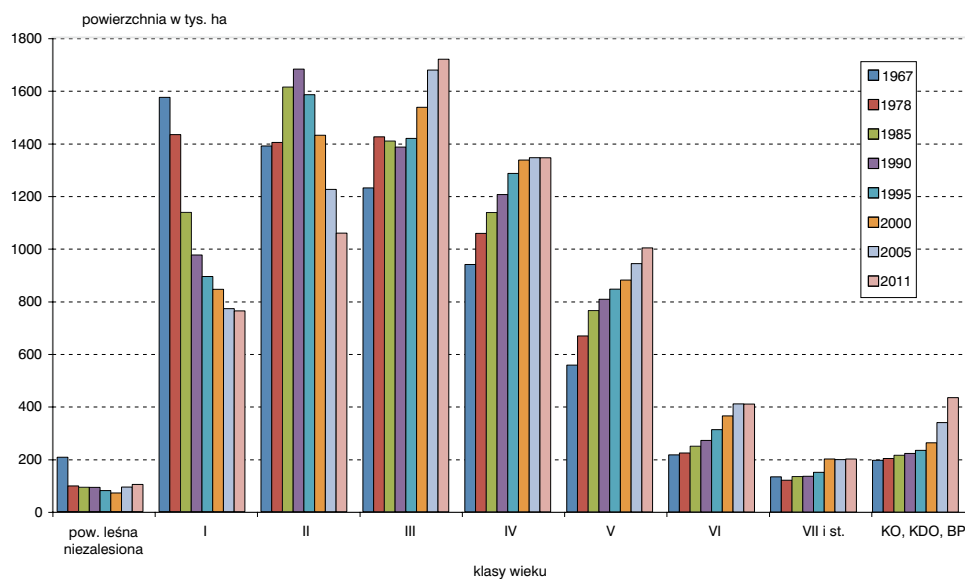


Tabela 12. PORÓWNANIE WYNIKÓW AKTUALIZACJI 1967, 1978, 1985, 1990, 1995, 2000, 2005, 2011

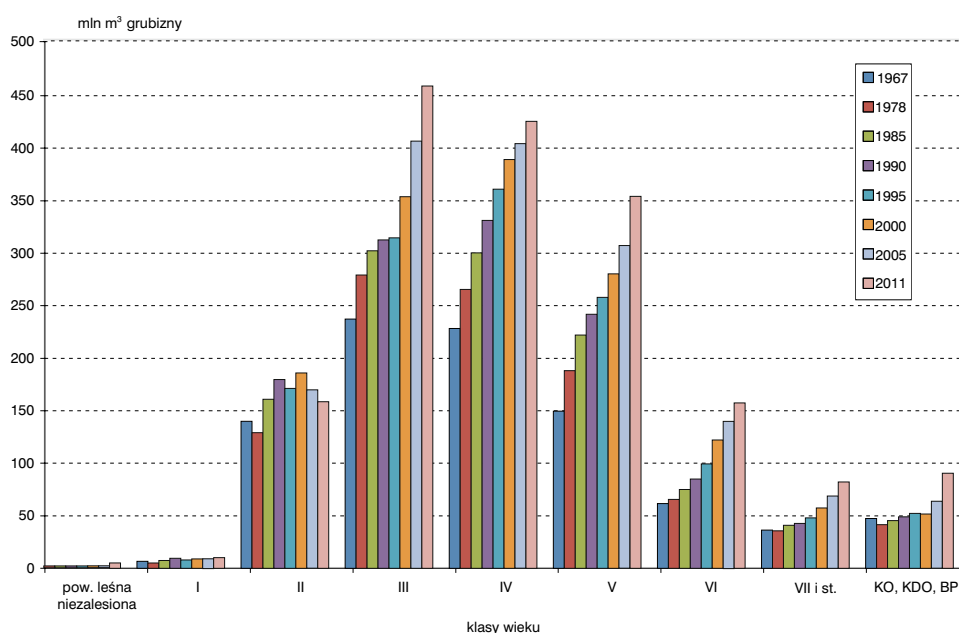
Wyszczególnienie	J.m.	Lata							
		1967	1978	1985	1990	1995	2000	2005	2011
1. Powierzchnia lasów ogółem	tys. ha	6 465,7	6 653,6	6 776,0	6 800,3	6 828,9	6 920,2	7 029,5	7 072,4
	%	100,0	100,0	100,0	100,0	100,0	100,0	100,0	100,0
z tego: grunty leśne niezalesione		207,0	97,6	92,6	92,2	80,0	70,9	93,5	103,5
		3,2	1,5	1,3	1,3	1,1	1,0	1,3	1,5
grunty zalesione razem		6 258,7	6 556,0	6 683,4	6 708,1	6 748,9	6 849,3	6 936,0	6 968,9
		96,8	98,5	98,7	98,7	98,9	99,0	98,7	98,5
z tego: w kl. w. I		1 579,3	1 437,3	1 140,8	978,4	896,4	847,6	773,9	765,4
		24,4	21,6	16,8	14,4	13,1	12,2	11,0	10,8
II		1 394,2	1 407,7	1 618,9	1 687,3	1 589,8	1 435,2	1 228,8	1 062,1
		21,6	21,2	24,0	24,9	23,5	20,7	17,5	15,0
III		1 234,5	1 429,3	1 413,3	1 390,3	1 423,4	1 542,0	1 684,0	1 725,3
		19,1	21,5	20,9	20,4	20,8	22,4	23,9	24,4
IV		942,8	1 061,4	1 141,0	1 209,5	1 290,1	1 341,1	1 350,1	1 349,8
		14,6	16,0	16,8	17,8	18,9	19,4	19,2	19,1
V		559,4	670,6	767,4	810,5	849,1	883,8	946,5	1 006,4
		8,7	10,0	11,3	11,9	12,4	12,8	13,5	14,2
VI		217,4	224,6	250,5	272,6	313,7	366,1	411,9	411,3
		3,4	3,4	3,7	4,0	4,6	5,3	5,9	5,8
VII i st.		133,9	121,0	135,1	136,1	151,2	169,5	199,7	212,4
		2,0	1,8	2,0	2,0	2,2	2,4	2,8	3,0
KO, KDO, BP		197,2	204,1	216,4	223,4	235,2	264,0	341,1	436,2
		3,0	3,0	3,2	3,3	3,4	3,8	4,9	6,2
2. Zapas na pow.leśnej ogółem	mln m ³	912,7	1 016,5	1 161,9	1 261,7	1 322,6	1 461,0	1 586,2	1 772,5
	%	100,0	100,0	100,0	100,0	100,0	100,0	100,0	100,0
z tego: na gruntach niezales.		–	0,5	0,5	0,5	0,5	0,6	0,9	5,1
		–	0,1	–	–	–	–	0,1	0,3
na gruntach zalesionych		912,7	1 016,0	1 161,4	1 261,2	1 322,1	1 460,4	1 585,3	1 767,3
		100,0	99,9	100,0	100,0	100,0	100,0	99,9	99,7
z tego: w kl. w. I		6,7	5,1	7,5	9,6	8,0	9,0	9,4	10,2
		0,7	0,5	0,7	0,8	0,6	0,6	0,6	0,6
II		140,8	129,9	161,9	180,8	172,3	187,1	171,2	159,6
		15,4	12,8	13,9	14,3	13,0	12,8	10,8	9,0
III		238,7	280,9	304,1	314,5	316,5	355,9	409,4	461,9
		26,2	27,6	26,3	24,9	23,9	24,4	25,7	26,0
IV		229,7	267,1	302,1	333,2	363,1	391,5	407,0	428,1
		25,2	26,3	26,0	26,4	27,6	26,7	25,7	24,2
V		150,5	189,3	223,4	243,3	259,5	282,0	309,4	356,2
		16,5	18,6	19,2	19,3	19,6	19,3	19,5	20,1
VI		62,0	66,0	75,5	85,5	100,0	122,9	141,0	158,4
		6,8	6,5	6,5	6,8	7,6	8,4	8,9	8,9
VII i st.		36,6	35,9	41,2	43,0	48,3	57,8	69,5	82,7
		4,0	3,6	3,5	3,4	3,6	4,0	4,4	4,7
KO, KDO, BP		47,7	41,8	45,7	49,3	52,6	52,0	64,5	91,1
		5,2	4,1	3,9	3,9	4,0	3,6	4,1	5,1
3. Stosunek zapasu aktualnego do potencjalnego	%	x/	73,7	77,8	81,7	80,0	83,2	84,6	88,6
4. Zasobność na pow.lasów (bez gr. związ. z gosp. leśną)	m ³ /ha	141	153	173	186	194	211	226	254
z tego: w kl. w. I		–	–	5	10	9	11	12	13
II		101	92	100	107	108	130	139	150
III		193	196	215	226	222	231	243	268
IV		244	252	265	275	281	292	301	317
V		269	282	291	300	306	319	327	354
VI		285	294	301	314	319	336	342	385
VII i st.		273	297	305	316	319	341	348	389
KO, KDO, BP		242	205	211	221	224	197	189	209
5. Średni wiek drzewostanów	lat	x/	49	52	54	55	57	60	62
6. Udział rezerwatów i lasów ochronnych	pow. zapas	%	x/	26,1	29,8	39,8	48,2	50,0	49,0
		%		28,6	32,7	40,4	48,2	49,9	49,9

x/ brak danych

Rysunek 4. PORÓWNANIE POWIERZCHNI LASÓW WG AKTUALIZACJI 1967, 1978, 1985, 1990, 1995, 2000, 2005, 2011



Rysunek 5. PORÓWNANIE ZASOBÓW DRZEWNYCH WG AKTUALIZACJI 1967, 1978, 1985, 1990, 1995, 2000, 2005, 2011



(z 24,4% w 1967 r. do 10,8% w 2011 r.). W analizie tych zmian należy jednak uwzględnić także młode pokolenie występujące w drzewostanach KO, których udział (łącznie z drzewostanami w KDO) wzrósł w ostatnich latach, z 3,8% w 2000 r. do 6,2% w 2011 r. (tabela 12). Natomiast udział III klasy wieku – po spadku z 21,5% w 1978 r. do 20,4% – od 1990 r. wzrasta osiągając w latach 2005 i 2011 odpowiednio wartości: 23,9% i 24,4%.

Systematycznie w analizowanym okresie wzrastał udział starszych klas wieku: V – z 8,7% w 1967 r. do 14,2% w 2011 r. oraz VI i starszych klas wieku – z 8,4% w 1967 r. do 15,0% w 2011 r. Wyraźnie natomiast zmalał udział powierzchni leśnej niezalesionej – z 3,2% w 1967 r. do 1,0% w 2000 r., przy czym w ostatnich latach odnotowuje się wzrost udziału tej powierzchni do 1,5% w 2011 r.

Rysunek 6. PORÓWNANIE PRZECIĘTNEJ ZASOBNOŚCI WG AKTUALIZACJI 1967, 1978, 1985, 1990, 1995, 2000, 2005, 2011

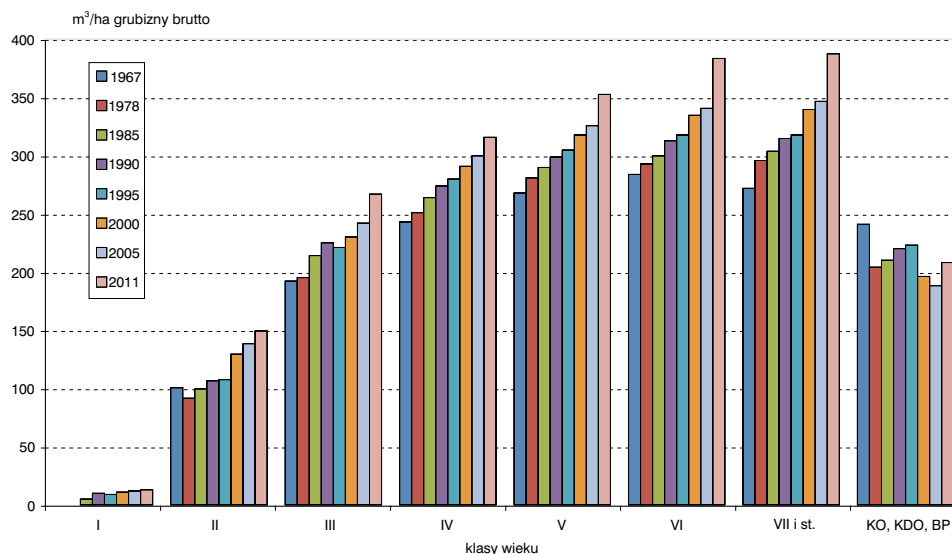


Tabela 13. PORÓWNANIE AKTUALNEGO I „NORMALNEGO” UDZIAŁU POWIERZCHNI W KLASACH WIEKU WG WYNIKÓW AKTUALIZACJI 1967, 1978, 1985, 1990, 1995, 2000, 2005 i 2011

Klasa wieku	Struktura powierzchni w latach								Struktura „normalna” %
	1967	1978	1985	1990	1995	2000	2005	2011	
1	2	3	4	5	6	7	8	9	10
Grunty leśne niezalesione	3,2	1,5	1,3	1,3	1,1	1,0	1,3	1,5	0,90
I	24,4	21,6	16,8	14,4	13,1	12,2	11,0	10,8	18,02
II	21,6	21,2	24	24,9	23,5	20,7	17,5	15,0	18,02
III	19,1	21,5	20,9	20,4	20,8	22,4	23,9	24,4	18,02
IV	14,6	16	16,8	17,8	18,9	19,4	19,2	19,1	18,02
V	8,7	10	11,3	11,9	12,4	12,8	13,5	14,2	18,02
VI i st.	8,4	8,2	8,9	9,3	10,2	11,5	13,6	15,0	9,00
Razem	100,0	100,0	100,0	100,0	100,0	100,0	100,0	100,0	100,00

Graficzną ilustracją stanu powierzchni leśnej w porównaniu z *układem normalnym* jest rysunek 7.

Porównanie – w ramach klas wieku – stanu zasobów aktualnych z *potencjalnymi* przedstawiono w tabeli 14 oraz na rysunku 8. Wynika z niego, że stosunek zasobów aktualnych do zasobów *potencjalnych* (wyrażony w procentach) osiąga najniższe (poza KO i KDO) wartości w III i IV klasach wieku, tj. 86,6%. Najwyższą natomiast wartość iloraz ten osiąga w II klasie wieku, w której wynosi 95,8% – przy jego przeciętnej wartości dla całości lasów wynoszącej 88,6%, co odpowiada przeciętnemu zadrzewieniu drzewostanów około 0,89. Z przedstawionych w tabeli 12 danych wynika jednocześnie, że w okresie 1978–2010 iloraz zapasu *aktualnego* do *potencjalnego* wzrósł z 73,7% do 88,6%.

W omawianym okresie systematycznie rósł (do 2001) łączny udział powierzchni lasów rezerwatowych i ochronnych; i tak w 1978 r. udział ten wynosił 26,1%, w 1985 r. – 29,8%, w 1990 r. – 39,8% aż do kulminacji w 2001* – 50,1%. W ostatnich latach nastąpił nieznaczny spadek tego wskaźnika (do 49,0%), głównie za sprawą zmniejszenia się powierzchni rejestrowanych stref uszkodzeń przemysłowych i likwidacji kategorii lasów krajobrazowych (uwzględnionej w II rewizji urządzania lasu), nie znajdujących odpowiednika w obowiązujących obecnie kategoriach ochronności lasu.

* W oparciu o dane z poprzednich aktualizacji.

Rysunek 7. AKTUALNY I „NORMALNY” UKŁAD POWIERZCHNI LEŚNEJ

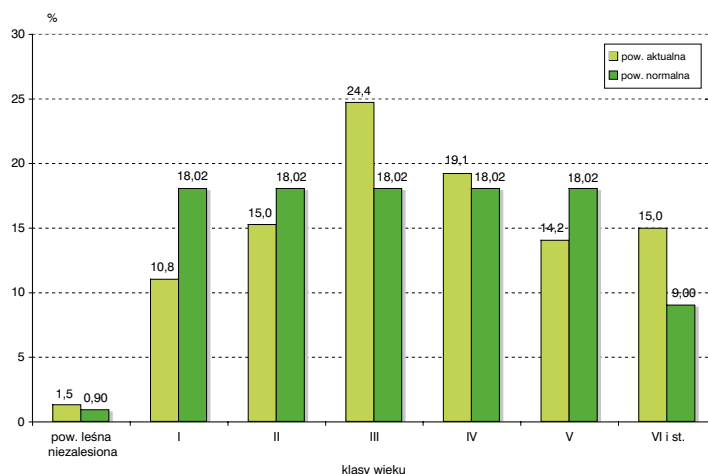
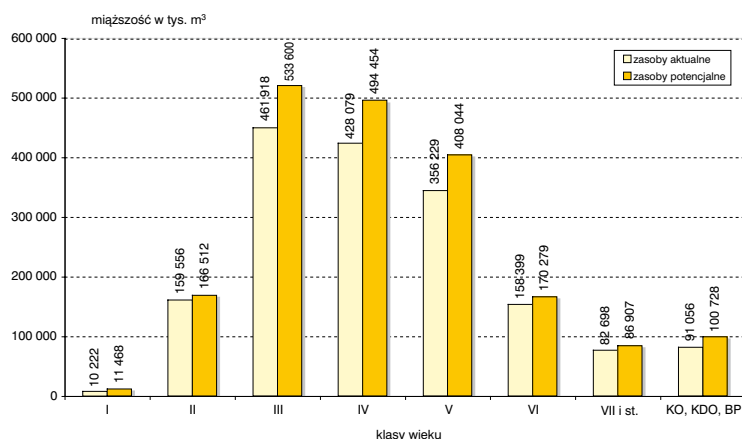


Tabela 14. PORÓWNANIE AKTUALNEGO I POTENCJALNEGO (PRZY STOPNIU ZADRZEWIENIA 1,0) STANU ZAPASU W KLASACH WIEKU (WSZYSTKIE GATUNKI RAZEM)

Klasa wieku	Stan aktualny		Stan potencjalny		Różnica między stanem aktualnym a potencjalnym		Stosunek zapasu aktualnego do potencjalnego
	zapas na całej pow. gruntów zal.	zasobność	zapas na całej pow. gruntów zal.	zasobność	w zapasie	w zasobności	
	tys. m ³	m ³ /ha	tys. m ³	m ³ /ha	tys. m ³	m ³ /ha	%
1	2	3	4	5	6	7	8
I	10 222,4	13	11 467,9	15	-1 245,5	-2	89,1
II	159 555,8	150	166 511,9	157	-6 956,1	-7	95,8
III	461 918,1	268	533 600,2	309	-71 682,1	-41	86,6
IV	428 079,2	317	494 453,5	366	-66 374,3	-49	86,6
V	356 229,4	354	408 044,4	405	-51 815,0	-51	87,3
VI	158 399,4	385	170 279,0	414	-11 879,6	-29	93,0
VII i st.	82 697,8	389	86 906,8	409	-4 209,0	-20	95,2
KO, KDO, BP	91 056,2	209	100 728,0	231	-9 671,8	-22	90,4
Razem	1 748 158,3	254	1 971 991,7	283	-223 833,4	-29	88,6

Rysunek 8. AKTUALNE I POTENCJALNE ZASOBY DRZEWNE



3. OGÓLNA CHARAKTERYSTYKA STANU LASU WEDŁUG REGIONALNYCH DYREKCJI LASÓW PAŃSTWOWYCH I WOJEWÓDZTW

3.1. Struktura powierzchniowa według klas wieku

Wyższy niż przeciętny w Lasach Państwowych (29,2%) udział drzewostanów V i starszych klas wieku występuje w RDLP: Krosno – 46,1%, Kraków – 44,3%, Gdańsk – 34,6%, Łódź – 32,6%. Udział tych drzewostanów,

niewyższy od przeciętnej w Lasach Państwowych, zarejestrowano także w RDLP Radom, Wrocław, Lublin i Toruń.

W pozostałych RDLP udział powierzchniowy drzewostanów V i starszych klas wieku jest niższy od przeciętnego, przy czym w RDLP Szczecin, Szczecinek, Poznań, Olsztyn, Katowice i Białystok udział ten waha się

Tabela 15. POWIERZCHNIOWA TABELA KLAS WIEKU WG RDLP

RDLP	Powierzchnia w ha										Ogółem grunty leśne		
	grunty leśne niezales.	grunty leśne zalesione w klasach wieku											
		I	II	III	IV	V	VI	VII i st.	KO,KDO BP	razem	ha	%	
1	2	3	4	5	6	7	8	9	10	11	12	13	
BIAŁYSTOK	P %	8 206 1,4	48 319 8,4	88 085 15,4	152 295 26,6	108 869 19,0	84 142 14,7	33 548 5,9	28 601 5,0	20 422 3,6	564 281 98,6	572 487 100,0	8,1
GDAŃSK	P %	3 265 1,1	22 068 7,8	43 280 15,2	66 548 23,5	50 726 17,8	45 375 16,0	23 404 8,2	12 022 4,2	17 621 6,2	281 044 98,9	284 309 100,0	4,0
KATOWICE	P %	8 490 1,4	85 482 14,4	106 529 17,9	123 558 20,7	101 999 17,2	83 635 14,1	35 735 6,0	20 621 3,5	28 675 4,8	586 234 98,6	594 724 100,0	8,4
KRAKÓW	P %	759 0,5	7 417 4,4	14 971 8,9	34 627 20,6	35 694 21,3	27 869 16,6	13 079 7,8	4 451 2,7	28 838 17,2	166 946 99,5	167 705 100,0	2,4
KROSNO	P %	3 499 0,9	18 240 4,6	32 667 8,2	78 171 19,6	82 779 20,6	61 124 15,3	31 168 7,8	12 016 3,0	80 114 20,0	396 279 99,1	399 778 100,0	5,7
LUBLIN	P %	4 332 1,1	31 832 8,1	51 018 13,0	83 491 21,3	99 808 25,4	68 640 17,5	17 964 4,6	7 613 1,9	27 872 7,1	388 238 98,9	392 570 100,0	5,6
ŁÓDŹ	P %	3 462 1,2	28 738 10,2	39 593 14,0	58 925 20,9	59 951 21,1	46 243 16,4	14 645 5,2	5 070 1,8	25 920 9,2	279 085 98,8	282 547 100,0	4,0
OLSZTYN	P %	8 307 1,5	66 288 11,7	95 074 16,8	147 433 25,7	99 072 17,5	74 658 13,2	37 921 6,7	21 954 3,9	16 876 3,0	559 276 98,5	567 583 100,0	8,0
PIŁA	P %	5 274 1,6	48 132 14,2	54 418 16,1	91 312 27,0	62 703 18,6	46 055 13,6	15 727 4,7	5 411 1,6	8 875 2,6	332 633 98,4	337 907 100,0	4,8
POZNAŃ	P %	5 664 1,4	50 972 12,5	64 091 15,7	97 641 24,0	81 617 20,0	57 679 14,1	22 670 5,6	16 061 3,9	11 375 2,8	402 106 98,6	407 770 100,0	5,8
RADOM	P %	2 385 0,8	25 324 8,2	37 246 12,1	63 461 20,6	80 228 25,9	51 263 16,6	14 765 4,8	5 142 1,7	28 714 9,3	306 143 99,2	308 528 100,0	4,4
SZCZECIN	P %	9 414 1,5	73 943 11,6	109 344 17,2	175 249 27,5	110 400 17,3	81 994 12,9	27 726 4,4	13 948 2,2	34 616 5,4	627 220 98,5	636 634 100,0	8,8
SZCZECINEK	P %	7 837 1,4	75 647 13,3	92 683 16,3	152 174 27,0	94 225 16,6	70 948 12,5	33 971 6,0	16 614 2,9	22 949 4,0	559 211 98,6	567 048 100,0	8,0
TORUŃ	P %	8 304 2,0	49 494 11,7	55 967 13,3	98 230 23,3	81 540 19,3	68 217 16,2	32 694 7,8	14 328 3,4	12 649 3,0	413 119 98,0	421 423 100,0	6,0
WARSZAWA	P %	2 343 1,3	16 929 9,3	22 847 12,5	47 434 26,0	49 941 27,5	25 269 13,9	6 803 3,7	2 454 1,3	8 262 4,5	179 939 98,7	182 282 100,0	2,6
WROCŁAW	P %	12 917 2,5	56 713 10,8	89 570 17,1	125 124 23,8	76 028 14,5	63 682 12,1	30 794 5,9	17 953 3,4	51 966 9,9	511 830 97,5	524 747 100,0	7,4
ZIELONA GÓRA	P %	9 063 2,1	59 833 14,1	64 714 15,2	129 643 30,6	74 217 17,5	49 628 11,7	18 685 4,4	8 105 1,9	10 473 2,5	415 298 97,9	424 361 100,0	6,0
RAZEM	P %	103 521,0 1,5	765 371,0 10,8	1 062 097,0 15,0	1 725 316,0 24,4	1 349 797,0 19,1	1 006 421,0 14,2	411 299,0 5,8	212 364,0 3,0	436 217,0 6,2	6 968 882,0 98,5	7 072 403,0 100,0	100,0

w granicach od 24,9% do 29,2%. Najniższy udział tych drzewostanów wykazuje RDLP Zielona Góra –20,5%, Piła –22,5% i Warszawa –23,4%.

Strukturę powierzchniową według klas wieku dla RDLP przedstawia tabela 15 (dodatkowo rysunek 9), natomiast dla województw – tabela 16.

Tabela 16. POWIERZCHNIOWA TABELA KLAS WIEKU WG WOJEWÓDZTW

Województwo	Powierzchnia w ha										Ogółem grunty leśne		
	grunty leśne niezależ.	grunty leśne zalesione w klasach wieku											
		I	II	III	IV	V	VI	VII i st.	KO, KDO BP	razem	ha	%	
1	2	3	4	5	6	7	8	9	10	11	12	13	
DOLNOŚLĄSKIE	P %	13 207 2,4	60 068 10,9	93 425 17,0	132 428 24,0	80 063 14,6	67 284 12,2	32 190 5,9	18 666 3,4	52 681 9,6	536 804 97,6	550 012 100,0	7,8
KUJAWSKO-POMORSKIE	P %	7 472 2,0	43 592 11,9	48 997 13,4	84 921 23,2	71 615 19,5	59 843 16,3	26 535 7,2	12 299 3,4	11 507 3,1	359 310 98,0	366 781 100,0	5,2
LUBELSKIE	P %	3 420 1,1	24 259 7,5	42 051 13,0	70 429 21,8	82 845 25,6	54 099 16,7	15 186 4,7	6 693 2,1	24 415 7,5	319 977 98,9	323 397 100,0	4,6
LUBUSKIE	P %	14 386 2,2	90 653 13,6	105 966 15,9	193 992 29,1	116 786 17,5	82 376 12,4	27 887 4,2	12 066 1,8	21 985 3,3	651 710 97,8	666 097 100,0	9,4
ŁÓDZKIE	P %	2 986 1,2	25 097 10,2	34 413 14,0	51 895 21,1	51 931 21,1	40 965 16,6	13 254 5,4	4 449 1,8	21 230 8,6	243 235 98,8	246 220 100,0	3,5
MAŁOPOLSKIE	P %	1 303 0,7	10 777 5,4	19 037 9,6	42 397 21,2	42 035 21,1	31 980 16,1	14 851 7,5	5 790 2,9	30 781 15,5	197 647 99,3	198 951 100,0	2,8
MAZOWIECKIE	P %	4 352 1,0	40 294 9,7	59 417 14,2	103 353 24,8	104 359 25,0	61 871 14,8	15 559 3,7	5 260 1,3	22 838 5,5	412 947 99,0	417 303 100,0	5,9
OPOLSKIE	P %	2 750 1,2	36 696 15,8	41 359 17,8	54 707 23,6	32 783 14,1	31 906 13,8	13 189 5,7	8 788 3,8	9 687 4,2	229 116 98,8	231 865 100,0	3,3
PODKARPACKIE	P %	4 472 0,9	27 234 5,6	43 365 8,9	94 622 19,4	104 427 21,5	78 852 16,2	35 508 7,3	13 320 2,7	84 939 17,5	482 266 99,1	486 739 100,0	6,9
PODLASKIE	P %	3 916 1,0	29 285 7,7	58 524 15,4	98 695 26,1	74 984 19,7	58 336 15,4	22 148 5,8	20 576 5,4	13 258 3,5	375 805 99,0	379 722 100,0	5,4
POMORSKIE	P %	8 016 1,4	57 708 10,1	89 077 15,6	139 754 24,5	101 814 17,8	87 647 15,3	43 284 7,6	19 132 3,3	24 982 4,4	563 399 98,6	571 414 100,0	8,1
ŚLĄSKIE	P %	5 033 1,7	41 618 13,8	56 948 18,7	55 185 18,3	55 917 18,5	42 951 14,2	18 856 6,2	10 133 3,4	15 712 5,2	297 321 98,3	302 353 100,0	4,3
ŚWIĘTOKRZYSKIE	P %	1 883 0,8	19 211 8,6	26 962 12,0	45 127 20,2	58 708 26,3	36 945 16,5	10 866 4,9	3 885 1,7	20 207 9,0	221 913 99,2	223 794 100,0	3,2
WARMIŃSKO-MAZURSKIE	P %	11 829 1,7	76 217 11,2	109 108 16,0	178 539 26,3	114 483 16,8	88 065 12,9	48 037 7,1	30 066 4,4	24 414 3,6	668 934 98,3	680 758 100,0	9,6
WIELKOPOLSKIE	P %	10 367 1,6	84 100 12,7	103 152 15,6	165 879 25,1	133 751 20,2	93 212 14,1	33 190 5,0	19 639 3,0	17 950 2,7	650 868 98,4	661 240 100,0	9,3
ZACHODNIO-POMORSKIE	P %	8 129 1,1	98 562 12,9	130 296 17,0	213 393 27,8	123 296 16,1	90 089 11,8	40 759 5,3	21 602 2,8	39 631 5,2	757 630 98,9	765 757 100,0	10,7
RAZEM	P %	103 521 1,5	765 371 10,8	1 062 097 15,0	1 725 316 24,4	1 349 797 19,1	1 006 421 14,2	411 299 5,8	212 364 3,0	436 217 6,2	6 968 882 98,5	7 072 403 100,0	100,0

Rysunek 9. POWIERZCHNIA LASÓW WG RDLP (w ha)



3.2. Struktura miąższościowa według klas wieku

Udział miąższości drzewostanów V kl. wieku i starszych waha się między RDLP w granicach od 27,8% do 52,5% ogólnej wielkości zasobów drzewnych, przy przeciętnym ich udziale – 38,8%.

Najniższy udział miąższości tych drzewostanów występuje w RDLP: Zielona Góra – 27,8%, Warszawa

– 31,3%, Piła – 31,7% i Szczecin – 33,0%; najwyższy zaś w RDLP: Krosno – 52,5%, Kraków – 49,3%, Gdańsk – 44,8% i Wrocław – 42,7%.

Strukturę miąższościową dla RDLP przedstawiono w tabeli 17, natomiast dla województw w tabeli 18 (zasoby poszczególnych RDLP przedstawiono dodatkowo na rysunku 10).

Tabela 17. MIĄŻSZOŚCIOWA TABELA KLAS WIEKU WG RDLP

RDLP	Miąższość grubizny brutto w tys. m ³											Ogółem na gruntach leśnych		
	na gruntach leśnych niezales.	na gruntach leśnych zalesionych w klasach wieku												
	prze-stoje	I	II	III	IV	V	VI	VII i st.	KO,KDO BP	razem	tys. m ³	%		
1	2	3	4	5	6	7	8	9	10	11	12	13	14	
BIAŁYSTOK	M %	470,3 0,3	714,7 0,5	773,0 0,5	14 178,8 9,3	40 195,0 26,4	35 835,4 23,6	31 540,2 20,8	13 065,6 8,6	11 368,6 7,5	3 742,0 2,5	151 413,3 99,7	151 883,6 100,0	8,6
GDAŃSK	M %	55,9 0,1	541,3 0,7	337,5 0,5	6 134,8 8,4	17 317,7 23,7	15 956,6 21,8	15 919,9 21,7	9 104,1 12,4	4 621,1 6,3	3 216,0 4,4	73 149,0 99,9	73 204,9 100,0	4,1
KATOWICE	M %	258,6 0,2	3 417,8 2,4	1 563,7 1,1	14 920,5 10,7	33 007,2 23,7	32 571,6 23,3	28 296,2 20,2	12 593,3 9,0	7 307,4 5,2	5 855,5 4,2	139 533,2 99,8	139 791,8 100,0	7,9
KRAKÓW	M %	17,1 %	1 205,4 2,5	126,8 0,3	1 731,0 3,5	9 673,2 19,7	12 215,8 24,7	10 756,6 21,9	5 339,6 10,9	1 793,6 3,7	6 274,7 12,8	49 116,7 100,0	49 133,8 100,0	2,8
KROSNO	M %	133,9 0,1	1 132,9 1,0	273,8 0,2	4 707,9 4,1	20 826,1 18,2	27 513,2 23,9	23 251,8 20,3	12 889,7 11,2	5 104,9 4,5	18 882,5 16,5	114 582,8 99,9	114 716,7 100,0	6,5
LUBLIN	M %	115,6 0,1	272,8 0,3	283,8 0,3	7 332,4 7,5	21 459,8 21,8	30 885,2 31,4	23 360,3 23,7	6 305,3 6,4	2 544,9 2,6	5 848,4 5,9	98 292,9 99,9	98 408,5 100,0	5,6
ŁÓDŹ	M %	147,1 0,2	351,2 0,5	394,2 0,6	6 257,8 9,3	14 382,4 21,4	17 692,0 26,5	15 564,6 23,2	5 522,2 8,2	1 952,9 2,9	4 822,6 7,2	66 939,9 99,8	67 087,0 100,0	3,8
OLSZTYN	M %	336,2 0,2	1 371,6 0,9	945,8 0,6	15 331,0 10,0	41 845,2 27,4	33 567,0 22,0	29 016,7 19,0	16 263,6 10,6	9 967,1 6,5	4 243,6 2,8	152 551,6 99,8	152 887,8 100,0	8,6
PIŁA	M %	141,3 0,2	486,3 0,7	407,9 0,6	7 096,2 9,8	23 601,8 32,5	17 748,6 24,5	14 167,9 19,5	5 747,7 7,9	2 046,8 2,8	1 070,6 1,5	72 373,8 99,8	72 515,1 100,0	4,1
POZNAŃ	M %	222,2 0,2	1 218,5 1,2	773,0 0,8	9 445,5 9,6	25 864,7 26,3	24 614,2 25,0	19 232,5 19,6	8 358,4 8,5	6 382,5 6,5	2 253,9 2,3	98 143,2 99,8	98 365,4 100,0	5,5
RADOM	M %	55,2 0,1	683,0 0,9	491,0 0,6	5 498,5 7,0	16 038,5 20,3	24 916,3 31,5	18 148,6 23,0	5 441,4 6,9	1 839,3 2,3	5 858,5 7,4	78 915,1 99,9	78 970,3 100,0	4,5
SZCZECIN	M %	458,2 0,3	1 744,4 1,1	1 173,2 0,7	18 739,3 11,3	50 873,8 30,7	37 832,7 22,9	30 744,4 18,6	11 892,5 7,2	5 965,1 3,6	6 016,2 3,6	164 981,6 99,7	165 439,8 100,0	9,1
SZCZECINEK	M %	1 507,6 1,1	2 177,6 1,5	609,3 0,4	13 965,9 9,9	42 421,4 30,1	31 276,2 22,2	25 420,4 18,0	12 943,1 9,2	6 168,1 4,4	4 518,8 3,2	139 500,8 98,9	141 008,4 100,0	8,0
TORUŃ	M %	504,4 0,5	687,8 0,7	670,4 0,7	7 754,3 7,9	23 858,8 24,2	23 774,0 24,2	22 327,9 22,7	11 618,1 11,8	5 135,6 5,2	2 105,3 2,1	97 932,2 99,5	98 436,6 100,0	5,6
WARSZAWA	M %	157,4 0,4	207,5 0,5	213,0 0,5	3 517,1 8,1	11 442,1 26,3	14 357,8 32,9	8 725,1 20,0	2 588,8 5,9	927,9 2,1	1 429,5 3,3	43 408,8 99,6	43 566,2 100,0	2,5
WROCLAW	M %	311,5 0,2	1 792,1 1,3	690,6 0,5	13 165,0 9,9	35 094,4 26,4	25 421,4 19,0	24 540,3 18,4	12 624,6 9,5	6 689,8 5,0	13 136,6 9,8	133 154,8 99,8	133 466,3 100,0	7,5
ZIELONA GÓRA	M %	242,6 0,3	1 161,5 1,2	495,4 0,5	9 779,8 10,5	34 016,0 36,3	21 901,2 23,4	15 216,0 16,3	6 101,4 6,5	2 882,2 3,1	1 781,5 1,9	93 335,0 99,7	93 577,6 100,0	5,3
RAZEM	M %	5 135,1 0,3	19 166,4 1,1	10 222,4 0,6	159 555,8 9,0	461 918,1 26,0	428 079,2 24,2	356 229,4 20,1	158 399,4 8,9	82 697,8 4,7	91 056,2 5,1	1 767 324,7 99,7	1 772 459,8 100,0	100,0

Tabela 18. MIĄSZOŚCIOWA TABELA KLAS WIEKU WG WOJEWÓDZTW

Województwo		Miąższość grubizny brutto w tys. m ³										Ogółem na gruntach leśnych		
		na gruntach leśnych niezales.	na gruntach leśnych zalesionych w klasach wieku											
			prze- stoje	I	II	III	IV	V	VI	VII i st.	KO, KDO BP	razem	tys. m ³	%
1	2	3	4	5	6	7	8	9	10	11	12	13	14	
DOLNOŚLĄSKIE	M	318,0	1 857,5	745,2	13 924,2	37 381,7	26 769,6	25 801,6	13 128,0	6 939,5	13 330,9	139 878,2	140 196,2	
	%	0,2	1,3	0,5	9,9	26,8	19,1	18,4	9,4	4,9	9,5	99,8	100,0	7,9
KUJAWSKO- -POMORSKIE	M	483,9	550,7	616,5	6 823,5	20 626,5	20 800,3	19 418,7	9 356,5	4 366,5	1 881,5	84 440,7	84 924,6	
	%	0,6	0,6	0,7	8,0	24,3	24,6	22,9	11,0	5,1	2,2	99,4	100,0	4,8
LUBELSKIE	M	173,8	271,6	240,2	6 172,4	18 108,6	25 770,1	18 827,3	5 415,6	2 265,1	5 228,5	82 299,4	82 473,2	
	%	0,2	0,3	0,3	7,5	22,0	31,3	22,8	6,6	2,7	6,3	99,8	100,0	4,7
LUBUSKIE	M	517,4	1 681,1	888,3	16 623,8	52 793,1	36 485,7	27 237,2	10 058,9	4 603,4	3 681,8	154 053,3	154 570,7	
	%	0,3	1,1	0,6	10,8	34,1	23,6	17,6	6,5	3,0	2,4	99,7	100,0	8,7
ŁÓDZKIE	M	114,5	368,3	366,6	5 526,7	12 997,3	15 413,6	13 828,8	4 898,6	1 679,4	3 979,6	59 058,9	59 173,4	
	%	0,2	0,6	0,6	9,3	22,0	26,1	23,4	8,3	2,8	6,7	99,8	100,0	3,3
MAŁOPOLSKIE	M	29,8	1 222,5	158,7	2 043,8	11 307,3	14 042,3	11 764,7	5 704,9	2 138,0	6 577,4	54 959,6	54 989,4	
	%	0,1	2,2	0,3	3,7	20,6	25,4	21,4	10,4	3,9	12,0	99,9	100,0	3,1
MAZOWIECKIE	M	148,1	499,5	543,6	8 662,2	24 919,9	30 850,6	21 760,2	6 173,4	2 052,1	4 336,9	99 798,4	99 946,5	
	%	0,1	0,5	0,5	8,7	24,9	30,9	21,8	6,2	2,1	4,3	99,9	100,0	5,6
OPOLSKIE	M	70,9	1 042,3	818,1	6 474,2	15 925,5	10 995,8	11 694,2	4 964,3	3 234,8	2 115,8	57 265,0	57 335,9	
	%	0,1	1,8	1,4	11,3	27,8	19,2	20,4	8,7	5,6	3,7	99,9	100,0	3,2
PODKARPACKIE	M	143,3	1 268,9	351,2	6 133,7	25 169,6	34 127,9	29 051,1	14 477,3	5 555,9	19 753,4	135 889,0	136 032,3	
	%	0,1	0,9	0,3	4,5	18,5	25,1	21,4	10,6	4,1	14,5	99,9	100,0	7,7
PODLASKIE	M	209,2	405,2	514,8	9 393,3	25 725,1	25 192,1	22 213,5	8 694,3	8 291,4	2 353,4	102 783,1	102 992,3	
	%	0,2	0,4	0,5	9,1	24,9	24,5	21,6	8,4	8,1	2,3	99,8	100,0	5,8
POMORSKIE	M	629,0	1 419,3	570,2	12 492,0	35 635,6	31 476,6	30 042,7	16 335,1	7 116,6	4 475,7	139 563,8	140 192,8	
	%	0,4	1,0	0,4	8,9	25,4	22,5	21,4	11,7	5,1	3,2	99,6	100,0	7,9
ŚLĄSKIE	M	174,0	2 219,5	644,2	7 453,2	13 785,4	17 483,4	13 881,8	6 448,5	3 576,7	3 155,5	68 648,2	68 822,2	
	%	0,3	3,2	0,9	10,8	20,0	25,4	20,2	9,4	5,2	4,6	99,7	100,0	3,9
ŚWIĘTOKRZYSKIE	M	64,3	477,9	354,6	3 991,4	11 291,7	18 055,1	12 672,3	3 855,7	1 346,0	4 105,2	56 149,9	56 214,2	
	%	0,1	0,9	0,6	7,1	20,1	32,1	22,5	6,9	2,4	7,3	99,9	100,0	3,2
WARMIŃSKO- -MAZURSKIE	M	571,1	1 672,0	1 113,0	18 060,0	51 117,7	38 855,1	33 970,7	20 004,6	13 029,8	5 782,7	183 605,6	184 176,7	
	%	0,3	0,9	0,6	9,8	27,8	21,1	18,4	10,9	7,1	3,1	99,7	100,0	10,4
WIELKOPOLSKIE	M	357,6	1 396,4	1 019,0	13 896,6	42 518,8	38 480,2	29 328,1	12 058,5	7 704,4	2 851,6	149 253,6	149 611,2	
	%	0,2	0,9	0,7	9,3	28,5	25,7	19,6	8,1	5,1	1,9	99,8	100,0	8,4
ZACHODNIO- -POMORSKIE	M	1 130,2	2 813,7	1 278,2	21 884,8	62 614,3	43 280,8	34 736,5	16 825,2	8 798,2	7 446,3	199 678,0	200 808,2	
	%	0,6	1,4	0,6	10,9	31,1	21,6	17,3	8,4	4,4	3,7	99,4	100,0	11,4
RAZEM	M	5 135,1	19 166,4	10 222,4	159 555,8	461 918,1	428 079,2	356 229,4	158 399,4	82 697,8	91 056,2	1 767 324,7	1 772 459,8	
	%	0,3	1,1	0,6	9,0	26,0	24,2	20,1	8,9	4,7	5,1	99,7	100,0	100,0

Rysunek 10. ZASOBY DRZEWNE WG RDLP (w tys. m³ grubizny brutto)



3.3. Struktura powierzchniowa według gatunków

Drzewostany z panującymi gatunkami Św, Jd, Bk – wykazujące wyższe zasobności niż drzewostany z panującymi So, Db, Brz – występują głównie w górach i na Pomorzu (RDLP Kraków – 56,2%, Krosno – 45,9%, Wrocław – 30,0%, Gdańsk – 17,0%, Katowice – 15,4%).

Bliski średniego w kraju (12,6%) łączny udział tych gatunków występuje w RDLP Radom, Szczecinek i Białystok; w pozostałych RDLP udział ten jest znacznie niższy i waha się od 9,5% w RDLP Olsztyn do 0,7% w RDLP Warszawa.

Drzewostany z panującymi So, Db i Brz o niższych zasobnościach występują głównie na terenach nizinnych i zajmują łącznie 82,3% ogólnej powierzchni Lasów Państwowych.

Tabela 19. STRUKTURA POWIERZCHNIOWA GATUNKÓW PANUJĄCYCH WG RDLP

RDLP	Powierzchnia w ha										Ogółem		
	gatunek panujący												
	SO, MD	ŚW	JD, DG	BK	DB, KL, JW WZ, JS	GB	BRZ	OL	TP, LP WB	OS	ha	%	
1	2	3	4	5	6	7	8	9	10	11	12	13	
BIAŁYSTOK	P %	363 444 63,6	61 933 10,8	17 0,1	452 0,1	43 590 7,6	2 675 0,5	50 071 8,7	47 183 8,2	196 0,5	2 926 0,5	572 487 100,0	8,1
GDAŃSK	P %	198 731 69,9	10 502 3,7	200 0,1	37 417 13,2	14 746 5,2	369 0,1	14 468 5,1	7 140 2,5	335 0,1	401 0,1	284 309 100,0	4,0
KATOWICE	P %	396 307 66,5	51 014 8,6	7 097 1,2	33 390 5,6	44 936 7,6	1 099 0,2	37 965 6,4	20 446 3,4	953 0,2	1 517 0,3	594 724 100,0	8,4
KRAKÓW	P %	53 968 32,1	13 763 8,2	35 515 21,2	45 010 26,8	12 348 7,4	763 0,5	2 276 1,4	3 559 2,1	274 0,2	229 0,1	167 705 100,0	2,4
KROSNO	P %	152 895 38,2	14 567 3,6	68 213 17,1	100 582 25,2	22 943 5,7	4 977 1,2	8 598 2,2	25 936 6,5	393 0,1	674 0,2	399 778 100,0	5,7
LUBLIN	P %	269 566 68,6	1 532 0,4	5 326 1,4	6 995 1,8	52 943 13,5	3 356 0,9	25 938 6,6	23 685 6,0	1 463 0,4	1 766 0,4	392 570 100,0	5,6
ŁÓDŹ	P %	237 012 83,9	846 0,3	1 085 0,4	1 168 0,4	17 806 6,3	386 0,1	12 256 4,3	11 251 4,0	463 0,2	274 0,1	282 547 100,0	4,0
OLSZTYN	P %	371 802 65,5	30 755 5,4	39 0,0	23 214 4,1	52 653 9,3	1 400 0,2	51 469 9,1	33 405 5,9	161 0,0	2 685 0,5	567 583 100,0	8,0
PIŁA	P %	291 682 86,3	3 777 1,1	87 0,0	4 562 1,4	14 339 4,2	233 0,1	13 839 4,1	8 832 2,6	385 0,1	171 0,1	337 907 100,0	4,8
POZNAŃ	P %	316 768 77,7	3 058 0,7	345 0,1	2 511 0,6	48 260 11,8	728 0,2	16 791 4,1	17 859 4,4	1 074 0,3	376 0,1	407 770 100,0	5,8
RADOM	P %	225 099 73,0	1 521 0,5	28 683 9,3	9 811 3,2	19 789 6,4	965 0,3	10 429 3,4	11 546 3,7	278 0,1	407 0,1	308 528 100,0	4,4
SZCZECIN	P %	488 902 76,8	11 583 1,8	802 0,1	31 757 5,0	35 383 5,6	526 0,1	31 239 4,9	35 182 5,5	808 0,1	452 0,1	636 634 100,0	8,8
SZCZECINEK	P %	414 497 73,0	23 055 4,1	477 0,1	47 674 8,4	22 452 4,0	446 0,1	40 280 7,1	17 602 3,1	164 0,0	401 0,1	567 048 100,0	8,0
TORUŃ	P %	366 549 86,9	2 017 0,5	87 0,0	3 320 0,8	21 931 5,2	700 0,2	14 318 3,4	11 621 2,8	478 0,1	402 0,1	421 423 100,0	6,0
WARSZAWA	P %	144 976 79,5	877 0,5	160 0,1	97 0,1	14 656 8,0	207 0,1	10 518 5,8	10 323 5,7	81 0,0	387 0,2	182 282 100,0	2,6
WROCŁAW	P %	248 225 47,2	134 621 25,7	583 0,1	22 024 4,2	70 133 13,4	543 0,1	28 640 5,5	16 697 3,2	706 0,1	2 575 0,5	524 747 100,0	7,4
ZIELONA GÓRA	P %	371 664 87,7	2 673 0,6	180 0,0	2 923 0,7	20 333 4,8	167 0,0	15 479 3,6	10 111 2,4	325 0,1	506 0,1	424 361 100,0	6,0
RAZEM	P %	4 912 087 69,5	368 094 5,2	148 896 2,1	372 907 5,3	529 241 7,5	19 540 0,3	384 574 5,4	312 378 4,4	8 537 0,1	16 149 0,2	7 072 403 100,0	100,0

Tabela 20. STRUKTURA POWIERZCHNIOWA GATUNKÓW PANUJĄCYCH WG WOJEWÓDZTW

Województwo	Powierzchnia w ha										Ogółem		
	gatunek panujący												
	SO, MD	ŚW	JD, DG	BK	DB, KL, JW WZ, JS	GB	BRZ	OL	TP, LP WB	OS	ha	%	
1	2	3	4	5	6	7	8	9	10	11	12	13	
DOLNOŚLĄSKIE	P %	268 036 48,9	134 853 24,5	612 0,1	22 165 4,0	72 838 13,2	559 0,1	29 328 5,3	18 192 3,3	825 0,1	2 604 0,5	550 012 100,0	7,8
KUJAWSKO- -POMORSKIE	P %	314 851 85,9	1 798 0,5	83	2 705 0,7	21 448 5,8	651 0,2	13 097 3,6	11 293 3,1	489 0,1	366 0,1	366 781 100,0	5,2
LUBELSKIE	P %	214 331 66,3	1 161 0,4	3 652 1,1	6 491 2,0	48 450 15,0	3 163 1,0	21 942 6,8	21 065 6,5	1 428 0,4	1 714 0,5	323 397 100,0	4,6
LUBUSKIE	P %	583 869 87,7	3 647 0,5	328	8 986 1,3	29 266 4,4	357 0,1	22 348 3,4	16 215 2,4	483 0,1	598 0,1	666 097 100,0	9,4
ŁÓDZKIE	P %	210 009 85,2	640 0,3	1 175 0,5	1 131 0,5	13 320 5,4	270 0,1	10 281 4,2	8 810 3,6	363 0,1	221 0,1	246 220 100,0	3,5
MAŁOPOLSKIE	P %	67 404 33,9	18 170 9,1	38 214 19,2	51 145 25,7	13 486 6,8	811 0,4	5 494 2,8	3 651 1,8	304 0,2	272 0,1	198 951 100,0	2,8
MAZOWIECKIE	P %	333 758 79,7	2 174 0,5	4 434 1,1	679 0,2	31 095 7,5	649 0,2	21 570 5,2	22 019 5,3	211 0,1	714 0,2	417 303 100,0	5,9
OPOLSKIE	P %	176 201 76,0	4 824 2,1	194 0,1	3 793 1,6	21 702 9,4	637 0,3	13 202 5,7	9 818 4,2	572 0,2	922 0,4	231 865 100,0	3,3
PODKARPACKIE	P %	221 115 45,4	15 010 3,1	70 853 14,6	104 152 21,4	27 160 5,6	5 225 1,1	12 701 2,6	29 365 6,0	429 0,1	729 0,1	486 739 100,0	6,9
PODLASKIE	P %	250 844 66,1	36 751 9,7	15	31	27 801 7,3	1 885 0,5	29 439 7,8	31 299 8,2	129	1 528 0,4	379 722 100,0	5,4
POMORSKIE	P %	439 950 76,9	17 697 3,1	387 0,1	52 750 9,2	20 485 3,6	492 0,1	27 818 4,9	11 100 1,9	304 0,1	431 0,1	571 414 100,0	8,1
ŚLĄSKIE	P %	185 248 61,3	41 700 13,8	3 353 1,1	20 395 6,7	20 843 6,9	362 0,1	20 728 6,9	8 855 2,9	343 0,1	526 0,2	302 353 100,0	4,3
ŚWIĘTOKRZYSKIE	P %	160 260 71,7	1 170 0,5	24 243 10,8	9 404 4,2	12 699 5,7	704 0,3	6 808 3,0	8 014 3,6	267 0,1	225 0,1	223 794 100,0	3,2
WARMIŃSKO- -MAZURSKIE	P %	412 057 60,6	55 523 8,2	42	26 201 3,8	66 204 9,7	2 220 0,3	68 746 10,1	45 354 6,7	338	4 073 0,6	680 758 100,0	9,6
WIELKOPOLSKIE	P %	537 246 81,2	5 982 0,9	362 0,1	5 855 0,9	57 844 8,7	910 0,1	26 979 4,1	24 287 3,7	1 289 0,2	486 0,1	661 240 100,0	9,3
ZACHODNIO- -POMORSKIE	P %	536 908 70,2	26 994 3,5	949 0,1	57 024 7,4	44 600 5,8	645 0,1	54 093 7,1	43 041 5,6	763 0,1	740 0,1	765 757 100,0	10,7
RAZEM	P %	4 912 087 69,5	368 094 5,2	148 896 2,1	372 907 5,3	529 241 7,5	19 540 0,3	384 574 5,4	312 378 4,4	8 537 0,1	16 149 0,2	7 072 403 100,0	100,0

3.4. Struktura mięszościowa według gatunków

Struktura mięszościowa według gatunków panujących odpowiada w przybliżeniu strukturze powierzchniowej, przedstawionej w tabelach 19 i 20.

Tabela 21. STRUKTURA MIĘSZOŚCIOWA GATUNKÓW PANUJĄCYCH WG RDLP

RDLP		Mięszość grubizny brutto w tys. m ³										Ogółem	
		gatunek panujący											
		SO, MD	ŚW	JD, DG	BK	DB, KL, JW WZ, JS	GB	BRZ	OL	TP, LP WB	OS	tys. m ³	%
1	2	3	4	5	6	7	8	9	10	11	12	13	
BIAŁYSTOK	M %	101 500,8 66,8	17 241,9 11,4	1,4	7,8	9 391,1 6,2	690,4 0,5	10 240,9 6,7	11 965,0 7,9	42,7	801,6 0,5	151 883,6 100,0	8,6
GDAŃSK	M %	51 894,4 71,0	3 080,6 4,2	73,9 0,1	10 148,4 13,9	3 126,3 4,3	102,8 0,1	3 110,7 4,2	1 481,7 2,0	88,3 0,1	97,8 0,1	73 204,9 100,0	4,1
KATOWICE	M %	91 573,7 65,6	15 167,4 10,8	2 429,7 1,7	8 690,4 6,2	9 988,4 7,1	288,0 0,2	6 397,1 4,6	4 604,0 3,3	239,7 0,2	413,4 0,3	139 791,8 100,0	7,9
KRAKÓW	M %	14 768,4 30,1	3 561,9 7,2	12 377,1 25,2	13 866,4 28,2	3 069,3 6,2	190,1 0,4	481,0 1,0	691,0 1,4	49,5 0,1	79,1 0,2	49 133,8 100,0	2,8
KROSNO	M %	40 507,0 35,4	2 975,4 2,6	24 763,9 21,6	34 011,9 29,6	5 205,9 4,5	1 175,3 1,0	1 732,9 1,5	4 195,3 3,7	48,9	100,2 0,1	114 716,7 100,0	6,5
LUBLIN	M %	71 579,1 72,6	206,7 0,2	1 699,4 1,7	2 322,5 2,4	11 464,8 11,7	725,7 0,7	4 887,3 5,0	4 880,8 5,0	293,9 0,3	348,3 0,4	98 408,5 100,0	5,6
ŁÓDŹ	M %	57 695,9 86,1	165,2 0,2	354,2 0,5	257,2 0,4	3 707,8 5,5	94,3 0,1	2 069,6 3,1	2 577,8 3,8	103,0 0,2	62,0 0,1	67 087,0 100,0	3,8
OLSZTYN	M %	108 109,0 70,7	6 921,2 4,5	15,9	6 357,6 4,2	10 477,3 6,9	414,0 0,3	12 263,2 8,0	7 539,9 4,9	33,2	756,5 0,5	152 887,8 100,0	8,6
PIŁA	M %	64 279,1 88,6	570,0 0,8	24,3	909,8 1,3	2 919,1 4,0	37,3 0,1	2 005,9 2,8	1 686,8 2,3	50,1 0,1	32,7	72 515,1 100,0	4,1
POZNAŃ	M %	77 446,7 78,8	484,3 0,5	107,5 0,1	531,9 0,5	12 593,5 12,8	179,1 0,2	2 972,7 3,0	3 719,0 3,8	240,4 0,2	90,3 0,1	98 365,4 100,0	5,5
RADOM	M %	57 974,8 73,4	315,4 0,4	8 702,6 11,0	2 535,8 3,2	4 474,4 5,7	192,3 0,2	1 952,5 2,5	2 703,1 3,4	44,9 0,1	74,5 0,1	78 970,3 100,0	4,5
SZCZECIN	M %	128 765,7 77,7	3 274,7 2,0	354,4 0,2	8 008,7 4,8	9 021,3 5,5	136,1 0,1	6 250,2 3,8	9 359,5 5,7	161,3 0,1	107,9 0,1	165 439,8 100,0	9,1
SZCZECINEK	M %	103 805,0 73,5	6 610,3 4,7	150,7 0,1	11 664,9 8,3	5 539,0 3,9	130,5 0,1	8 681,0 6,2	4 310,1 3,1	30,0	86,9 0,1	141 008,4 100,0	8,0
TORUŃ	M %	87 741,4 89,2	408,9 0,4	18,3	700,2 0,7	4 552,3 4,6	229,8 0,2	2 122,6 2,2	2 452,2 2,5	98,9 0,1	112,0 0,1	98 436,6 100,0	5,6
WARSZAWA	M %	35 916,5 82,5	164,7 0,4	45,1 0,1	2,4	3 036,9 7,0	51,4 0,1	1 847,3 4,2	2 410,3 5,5	18,5	73,1 0,2	43 566,2 100,0	2,5
WROCŁAW	M %	54 618,8 40,9	45 502,9 34,1	178,4 0,1	5 696,2 4,3	17 738,3 13,3	134,9 0,1	4 923,9 3,7	3 824,5 2,9	140,1 0,1	708,3 0,5	133 466,3 100,0	7,5
ZIELONA GÓRA	M %	82 753,9 88,4	538,9 0,6	62,2 0,1	585,4 0,6	4 402,2 4,7	38,3	2 606,4 2,8	2 406,4 2,6	50,0 0,1	133,9 0,1	93 577,6 100,0	5,3
RAZEM	M %	1 230 930,2 69,5	107 190,4 6,0	51 359,0 2,9	106 297,5 6,0	120 707,9 6,8	4 810,3 0,3	74 545,2 4,2	70 807,4 4,0	1 733,4 0,1	4 078,5 0,2	1 772 459,8 100,0	100,0

Tabela 22. STRUKTURA MIĄŻSZOŚCIOWA GATUNKÓW PANUJĄCYCH WG WOJEWÓDZTW

Województwo		Miąższość grubizny brutto w tys. m ³										Ogółem	
		gatunek panujący											
		SO, MD	ŚW	JD, DG	BK	DB, KL, JW WZ, JS	GB	BRZ	OL	TP, LP WB	OS	tys. m ³	%
1	2	3	4	5	6	7	8	9	10	11	12	13	
DOLNOŚLĄSKIE	M	60 140,9	45 519,7	186,4	5 720,7	18 396,7	138,6	5 077,1	4 130,9	172,2	713,0	140 196,2	
	%	43,0	32,5	0,1	4,1	13,1	0,1	3,6	2,9	0,1	0,5	100,0	7,9
KUJAWSKO- -POMORSKIE	M	74 863,9	363,0	17,6	535,8	4 421,8	206,1	1 950,2	2 362,9	103,8	99,5	84 924,6	
	%	88,3	0,4	0,6	5,2	0,2	2,3	2,8	0,1	0,1	100,0	100,0	4,8
LUBELSKIE	M	58 263,5	170,0	1 262,7	2 209,1	10 498,2	691,4	4 269,6	4 479,9	289,7	339,1	82 473,2	
	%	70,7	0,2	1,5	2,7	12,7	0,8	5,2	5,4	0,4	0,4	100,0	4,7
LUBUSKIE	M	136 807,6	761,8	112,1	1 938,9	6 791,2	92,3	3 782,5	4 057,0	70,0	157,3	154 570,7	
	%	88,5	0,5	0,1	1,3	4,4	0,1	2,4	2,6	0,1	0,1	100,0	8,7
ŁÓDZKIE	M	51 559,5	115,3	387,4	260,8	2 966,4	64,0	1 710,3	1 996,5	63,6	49,6	59 173,4	
	%	87,1	0,2	0,7	0,4	5,0	0,1	2,9	3,4	0,1	0,1	100,0	3,3
MAŁOPOLSKIE	M	16 290,1	4 821,7	13 409,8	15 304,6	3 251,1	206,5	880,9	683,1	52,9	88,7	54 989,4	
	%	29,6	8,8	24,4	27,8	5,9	0,4	1,6	1,2	0,1	0,2	100,0	3,1
MAZOWIECKIE	M	82 113,6	401,7	1 311,4	118,7	6 636,7	146,2	3 840,1	5 172,7	63,4	142,0	99 946,5	
	%	82,3	0,4	1,3	0,1	6,6	0,1	3,8	5,2	0,1	0,1	100,0	5,6
OPOLSKIE	M	44 507,6	1 389,8	61,9	774,7	5 347,3	166,3	2 295,4	2 354,9	163,7	274,3	57 335,9	
	%	77,6	2,4	0,1	1,4	9,3	0,3	4,0	4,1	0,3	0,5	100,0	3,2
PODKARPACKIE	M	57 461,6	3 029,4	25 585,2	35 272,4	6 077,5	1 223,7	2 352,5	4 866,7	53,7	109,6	136 032,3	
	%	42,3	2,2	18,8	25,9	4,5	0,9	1,7	3,6	0,1	0,1	100,0	7,7
PODLASKIE	M	70 396,5	10 880,7	0,5	1,2	6 335,1	514,3	5 981,2	8 468,0	28,6	386,2	102 992,3	
	%	68,3	10,6	0,5	0,1	6,2	0,5	5,8	8,2	0,4	0,4	100,0	5,8
POMORSKIE	M	109 105,8	4 910,9	127,5	13 436,2	4 408,5	134,3	5 532,4	2 354,7	76,2	106,3	140 192,8	
	%	77,8	3,5	0,1	9,6	3,1	0,1	3,9	1,7	0,1	0,1	100,0	7,9
ŚLĄSKIE	M	40 153,8	12 507,9	987,3	5 328,9	4 127,5	92,5	3 542,8	1 887,0	70,9	123,6	68 822,2	
	%	58,5	18,2	1,4	7,7	6,0	0,1	5,1	2,7	0,1	0,2	100,0	3,9
ŚWIĘTOKRZYSKIE	M	40 190,2	238,9	7 381,6	2 432,7	2 666,1	140,9	1 257,9	1 823,6	41,6	40,7	56 214,2	
	%	71,6	0,4	13,1	4,3	4,7	0,3	2,2	3,2	0,1	0,1	100,0	3,2
WARMIŃSKO- -MAZURSKIE	M	122 626,1	13 229,6	16,5	7 131,1	13 152,5	612,6	16 079,6	10 084,2	73,6	1 170,9	184 176,7	
	%	66,7	7,2	3,9	7,1	0,3	8,7	5,5	0,6	0,6	100,0	10,4	
WIELKOPOLSKIE	M	123 246,4	904,9	109,4	1 191,5	14 396,9	204,7	4 281,6	4 917,7	248,6	109,5	149 611,2	
	%	82,3	0,6	0,1	0,8	9,6	0,1	2,9	3,3	0,2	0,1	100,0	8,4
ZACHODNIO- -POMORSKIE	M	143 203,1	7 945,1	401,7	14 640,2	11 234,4	175,9	11 711,1	11 167,6	160,9	168,2	200 808,2	
	%	71,2	4,0	0,2	7,3	5,6	0,1	5,8	5,6	0,1	0,1	100,0	11,4
RAZEM	M	1 230 930,2	107 190,4	51 359,0	106 297,5	120 707,9	4 810,3	74 545,2	70 807,4	1 733,4	4 078,5	1 772 459,8	
	%	69,5	6,0	2,9	6,0	6,8	0,3	4,2	4,0	0,1	0,2	100,0	100,0

3.5. Niektóre cechy taksacyjne drzewostanów według RDLP

3.5.1. Przekiętny wiek drzewostanów

Przekiętny wiek drzewostanów wg RDLP przedstawiono w tabeli 8. Waha się on od 55 do 74 lat. Najwyższym przekiętnym wiekiem charakteryzuj się drzewostany w RDLP Kraków – 74 lata, Krosno – 73 lata, Gdańsk i Radom – 66 lat, natomiast najniższym: 55 lat – RDLP Zielona Góra, 56 lat – RDLP Piła oraz 58 lat – RDLP Szczecin i Szczecinek.

W pozostałych RDLP przekiętny wiek drzewostanów kształtuje się w granicach 59–65 lat, a więc jest zbliżony do przekiętnego w kraju (62 lata).

3.5.2. Przekiętna zasobnoř drzewostanów

Przekiętn zasobnoř drzewostanów przedstawiono w tabeli 8. Najwyższ przekiętn zasobnoř na 1 ha powierzchni leřnej zalesionej wykazuj drzewostany w RDLP Kraków – 294 m³/ha, RDLP Krosno – 289 m³/ha, Olsztyn – 273 m³/ha, RDLP Białystok – 268 m³/ha oraz RDLP Szczecin – 263 m³/ha.

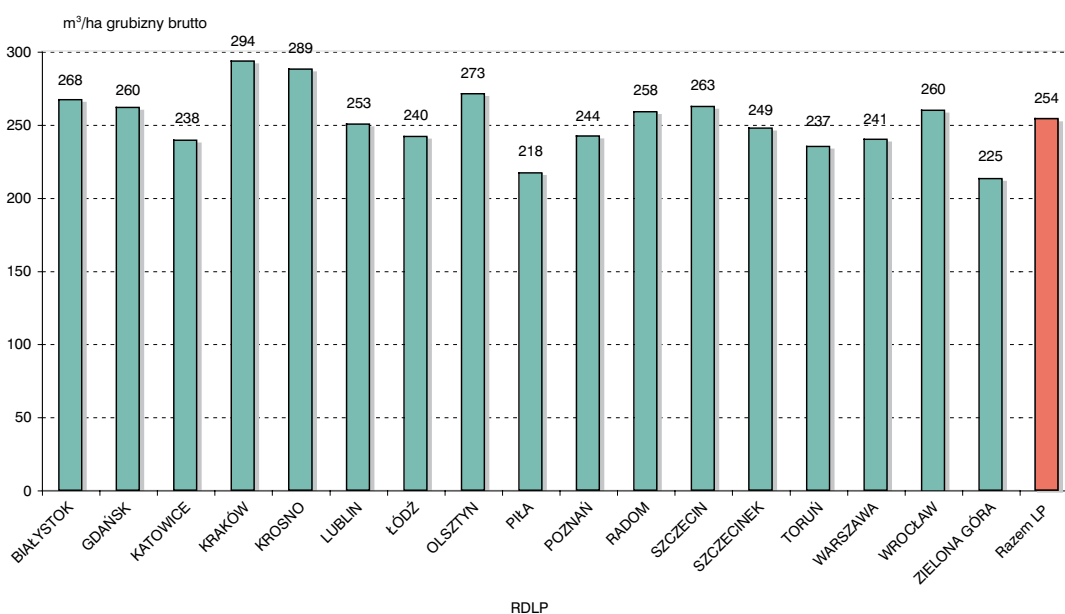
Zasobnoř na gruntach leřnych zalesionych, wyższ od przekiętnej w Lasach Państwowych 254 m³/ha, wykazuj takżę drzewostany w RDLP Gdańsk i RDLP Wrocław po 260 m³/ha, RDLP Radom – 258 m³/ha, RDLP Lublin – 253 m³/ha. Najniższ natomiast zasobnoř oznaczaj się drzewostany RDLP Piła – 218 m³/ha, RDLP Zielona Góra – 225 m³/ha i RDLP Katowice – 238 m³/ha.

Przekiętn zasobnoř w Lasach Państwowych wg RDLP przedstawiono dodatkowo na rysunku 11.

Tabela 8. PRZEKIĘTNY WIEK I ZASOBNOŘ DRZEWOSTANÓW WG RDLP

RDLP	Przekiętny wiek	Przekiętna zasobnoř grubizny brutto
	lat	m ³ /ha
1	2	3
BIAŁYSTOK	63	268
GDAŃSK	66	260
KATOWICE	59	238
KRAKÓW	74	294
KROSNO	73	289
LUBLIN	64	253
ŁÓDŹ	64	240
OLSZTYN	60	273
PIŁA	56	218
POZNAŃ	60	244
RADOM	66	258
SZCZECIN	58	263
SZCZECINEK	58	249
TORUŃ	62	237
WARSZAWA	61	241
WROCŁAW	62	260
ZIELONA GÓRA	55	225
Razem LP	62	254

Rysunek 11. PRZEKIĘTNA ZASOBNOŘ DRZEWOSTANÓW WG RDLP



3.6. Podział lasu na kategorie ochronności

Podział powierzchni leśnej na lasy gospodarcze i ochronne (według wiodących kategorii ochronności) w układzie RDLP przedstawia tabela 23, a strukturę miąższościową – tabela 25; analogiczny podział w układzie województw przedstawiono odpowiednio w tabeli 24 i 26. Dodatkowo łączny udział lasów ochronnych wg RDLP przedstawiono na rysunku 12.

Najwięcej lasów ochronnych wyodrębniono w terenach górskich, co w sposób naturalny wiąże się z charak-

terem tych obszarów (lasy wodochronne, glebochronne, uzdrowiskowe) oraz tam, gdzie znajduje się dużo lasów będących pod wpływem ujemnego oddziaływania przemysłu. Największy udział lasów ochronnych notuje się w południowych RDLP, tj. RDLP Kraków – 90,2%, RDLP Krosno – 82,2%, RDLP Katowice – 79,6% i RDLP Wrocław – 67,9%.

Najmniej lasów ochronnych wyodrębniono w RDLP: Olsztyn – 20,7%, Piła – 26,9%, Szczecinek – 30,7%, Zielona Góra – 31,4%, Białystok – 34,6% i Warszawa – 37,1%, przy średniej krajowej wynoszącej 47,7%.



Tabela 23. STRUKTURA POWIERZCHNIOWA KATEGORII OCHRONNOŚCI WG RDLP

RDLP	Rezerwy ha	Lasy ochronne w ha										Lasy pozo- state		Ogółem	
		3	4	5	6	7	8	9	10	11	12	13	14	15	16
1		glebo- chronne	wodo- chronne	uszk. przez przemysł	cenne przyr.	na stałych pow. badaw- czych	nasienne	ostoje zwierząt chronio- nych	podmiej- skie	uzdrowi- skowe	obronne	razem	ha	ha	%
P	18 428	4 112	80 301		34 170	4 591	1 912	14 072	31 338	16 198	11 531	198 225	355 834	572 487	8,1
%	3,2	0,7	14,0		6,0	0,8	0,3	2,5	5,5	2,8	2,0	34,6	62,2	100,0	
P	3 352	21 729	36 292		834	2 435	723	2 159	48 178	315	1 495	114 160	166 797	284 309	4,0
%	1,2	7,6	12,8		0,3	0,9	0,3	0,8	16,9	0,1	0,5	40,2	58,6	100,0	
P	4 372	19 769	124 336	273 341	901	3 957	1 079	1 522	41 465	163	5 874	472 407	117 945	594 724	8,4
%	0,7	3,3	20,9	46,0	0,2	0,7	0,2	0,3	7,0		1,0	79,6	19,7	100,0	
P	2 675	36 888	81 957	2 622	29	2 856	801	1 795	14 921	8 820	401	151 090	13 940	167 705	2,4
%	1,6	22,0	48,9	1,6		1,7	0,5	1,1	8,9	5,3	0,2	90,2	8,2	100,0	
P	9 061	26 063	236 692	39 400	3 645	1 339	602	4 426	14 053	2 324	139	328 683	62 034	399 778	5,7
%	2,3	6,5	59,2	9,9	0,9	0,3	0,2	1,1	3,5	0,6		82,2	15,5	100,0	
P	7 768	14 301	80 893	6 323	9 179	2 029	397	4 010	38 028	368	16 795	172 323	212 479	392 570	5,6
%	2,0	3,6	20,6	1,6	2,3	0,5	0,1	1,0	9,7	0,1	4,3	43,8	54,2	100,0	
P	4 729	8 512	31 723	48 918	2 160	2 636	191	1 123	50 772	116	2 191	148 342	129 476	282 547	4,0
%	1,7	3,0	11,2	17,3	0,8	0,9	0,1	0,4	18,0		0,8	52,5	45,8	100,0	
P	8 847	10 715	50 925		30 337	3 332	1 322	2 886	18 388		216	118 121	440 615	567 583	8,0
%	1,6	1,9	9,0		5,3	0,6	0,2	0,5	3,2			20,7	77,7	100,0	
P	1 483	23 173	28 203		1 060	1 664	286	2 427	31 197	55	3 123	91 188	245 236	337 907	4,8
%	0,4	6,9	8,3		0,3	0,5	0,1	0,7	9,2		0,9	26,9	72,7	100,0	
P	1 807	13 091	135 450	14 491	14 594	4 406	746	3 438	43 844	356	2 521	232 937	173 026	407 770	5,8
%	0,4	3,2	33,2	3,6	3,6	1,1	0,2	0,8	10,8	0,1	0,6	57,2	42,4	100,0	
P	4 276	12 052	103 056	15 869	3 244	1 515	934	3 125	43 092	1 034	445	184 366	119 886	308 528	4,4
%	1,4	3,9	33,4	5,1	1,1	0,5	0,3	1,0	14,0	0,3	0,1	59,7	38,9	100,0	
P	4 353	21 931	93 319		32 990	2 929	1 434	16 822	59 523		13 739	242 687	389 594	636 634	8,8
%	0,7	3,4	14,7		5,2	0,5	0,2	2,6	9,3		2,2	38,1	61,2	100,0	
P	2 537	7 217	83 679		1 983	3 214	901	5 624	35 017	5 504	29 904	173 043	391 468	567 048	8,0
%	0,4	1,3	14,8		0,3	0,6	0,2	1,0	6,2	1,0	5,3	30,7	68,9	100,0	
P	5 726	50 866	56 408	7 275	631	1 970	685	2 158	65 739	1 041	629	187 402	228 295	421 423	6,0
%	1,4	12,1	13,4	1,7	0,1	0,5	0,2	0,5	15,6	0,2	0,1	44,4	54,2	100,0	
P	4 463	8 418	28 534		139	597	307	1 116	18 664		9 814	67 589	110 230	182 282	2,6
%	2,4	4,6	15,7		0,1	0,3	0,2	0,6	10,2		5,4	37,1	60,5	100,0	
P	3 853	36 410	164 802	47 869	3 535	3 859	830	6 195	52 932	19 519	20 518	356 469	164 425	524 747	7,4
%	0,7	6,9	31,4	9,1	0,7	0,7	0,2	1,2	10,1	3,7	3,9	67,9	31,4	100,0	
P	1 206	8 982	73 895	5 562	314	4 247	254	922	28 439	265	10 144	133 024	290 131	424 361	6,0
%	0,3	2,1	17,4	1,3	0,1	1,0	0,1	0,2	6,7	0,1	2,4	31,4	68,3	100,0	
RAZEM	88 936	324 229	1 490 465	461 670	139 745	47 576	13 404	73 820	635 590	56 078	129 479	3 372 056	3 611 411	7 072 403	100,0
%	1,3	4,6	21,1	6,5	2,0	0,7	0,2	1,0	9,0	0,8	1,8	47,7	51,0	100,0	

Tabela 24. STRUKTURA POWIERZCHNIOWA KATEGORII OCHRONNOŚCI WG WOJEWÓDZTW

Województwo	Rezerwy ha	Lasy ochronne w ha											Lasy pozo- stale		Ogółem			
		3	4	5	6	7	8	9	10	11	12	13	14	15	16	Ogółem		
																ha	%	
1	2																	
P	3 865	36 437	171 784	47 652	3 547	4 960	876	6 360	53 065	19 519	19 177	363 377	182 770	550 012	7,8			
DOLNOŚLĄSKIE %	0,7	6,6	31,2	8,7	0,6	0,9	0,2	1,2	9,6	3,5	3,5	66,0	33,3	100,0				
P	5 422	44 145	51 008	10 071	583	1 664	428	2 036	66 338	1 041	629	177 943	183 416	366 781	5,2			
KUJAWSKO- -POMORSKIE %	1,5	12,0	13,9	2,7	0,2	0,5	0,1	0,6	18,1	0,3	0,2	48,6	49,9	100,0				
P	8 461	12 977	65 656	6 323	8 897	1 460	366	3 932	20 536	368	5 807	126 322	188 614	323 397	4,6			
LUBELSKIE %	2,6	4,0	20,3	2,0	2,8	0,5	0,1	1,2	6,4	0,1	1,8	39,2	58,2	100,0				
P	2 119	13 092	92 338	9 656	11 527	5 891	949	6 011	56 766	265	24 308	220 803	443 175	666 097	9,4			
LUBUSKIE %	0,3	2,0	13,9	1,4	1,7	0,9	0,1	0,9	8,5	0,1	3,6	33,0	66,7	100,0				
P	3 116	4 883	29 032	41 516	2 186	2 510	194	1 251	41 689	116	2 043	125 420	117 684	246 220	3,5			
ŁÓDŹKIE %	1,3	2,0	11,8	16,9	0,9	1,0	0,1	0,5	16,9	0,1	0,8	50,9	47,8	100,0				
P	2 859	39 873	88 311	25 592	29	2 907	780	1 795	15 728	8 820	451	184 286	11 806	198 951	2,8			
MAŁOPOLSKIE %	1,4	20,0	44,4	12,9	0,1	1,5	0,4	0,9	7,9	4,4	0,2	92,6	6,0	100,0				
P	8 665	17 154	62 179	13 687	3 233	2 530	551	2 345	42 239	10,1	5 916	149 834	258 804	417 303	5,9			
MAZOWIECKIE %	2,1	4,1	14,9	3,3	0,8	0,6	0,1	0,6	10,1	0,1	1,4	35,9	62,0	100,0				
P	730	1 255	58 407	65 930	230	880	88	824	16 384	7,1	4 167	148 165	82 970	231 865	3,3			
OPOLSKIE %	0,3	0,5	25,2	28,4	0,1	0,4	0,4	0,4	7,1	0,1	1,8	63,9	35,8	100,0				
P	9 398	30 294	257 588	39 400	3 788	1 908	638	4 504	32 008	2 324	15 625	388 077	89 264	486 739	6,9			
PODKARPACKIE %	1,9	6,2	52,9	8,1	0,8	0,4	0,1	0,9	6,6	0,5	3,2	79,7	18,4	100,0				
P	13 420	3 135	50 375	19 258	51	3 504	1 226	8 302	23 560	15 685	1 057	126 102	240 200	379 722	5,4			
PODLASKIE %	3,5	0,8	13,3	5,1	0,2	0,9	0,3	2,2	6,2	4,1	0,3	33,2	63,3	100,0				
P	4 267	28 335	80 287	1 407	1 407	4 128	1 342	4 558	55 929	1 629	4 378	181 993	385 154	571 414	8,1			
POMORSKIE %	0,7	5,0	14,1	0,2	0,2	0,7	0,2	0,8	9,8	0,3	0,8	31,9	67,4	100,0				
P	3 391	11 602	49 851	180 727	671	3 321	994	631	22 379	163	1 642	271 981	26 981	302 353	4,3			
ŚLĄSKIE %	1,1	3,8	16,5	59,8	0,2	1,1	0,3	0,2	7,4	0,1	0,5	89,9	9,0	100,0				
P	1 872	11 262	85 724	11 333	2 023	118	794	2 024	33 354	1 034	13	147 679	74 243	223 794	3,2			
ŚWIĘTOKRZYSKIE %	0,8	5,0	38,3	5,1	0,9	0,1	0,4	0,9	14,9	0,5	66,1	66,1	33,1	100,0				
P	13 349	12 167	75 414	43 494	6,4	3 952	1 927	8 611	28 700	513	10 710	185 488	481 921	680 758	9,6			
WARMIŃSKO- -MAZURSKIE %	2,0	1,8	11,1	9,783	6,4	0,6	0,3	1,3	4,2	0,1	1,6	27,4	70,6	100,0				
P	2 289	37 475	153 776	9 783	15 482	4 474	1 104	5 089	73 705	411	4 379	305 678	353 273	661 240	9,3			
WIELKOPOLSKIE %	0,3	5,7	23,3	1,5	2,3	0,7	0,2	0,8	11,1	0,1	0,7	46,4	53,3	100,0				
P	5 713	20 143	118 735	23 390	3 369	3 369	1 147	15 547	53 210	4 190	29 177	268 908	491 136	765 757	10,7			
ZACHODNIO- POMORSKIE %	0,7	2,6	15,5	3,1	3,1	0,4	0,1	2,0	6,9	0,5	3,8	34,9	64,4	100,0				
RAZEM	88 936	324 229	1 490 465	461 670	139 745	47 576	13 404	73 820	635 590	56 078	129 479	3 372 056	3 611 411	7 072 403	100,0			
%	1,3	4,6	21,1	6,5	2,0	0,7	0,2	1,0	9,0	0,8	1,8	47,7	51,0	100,0				

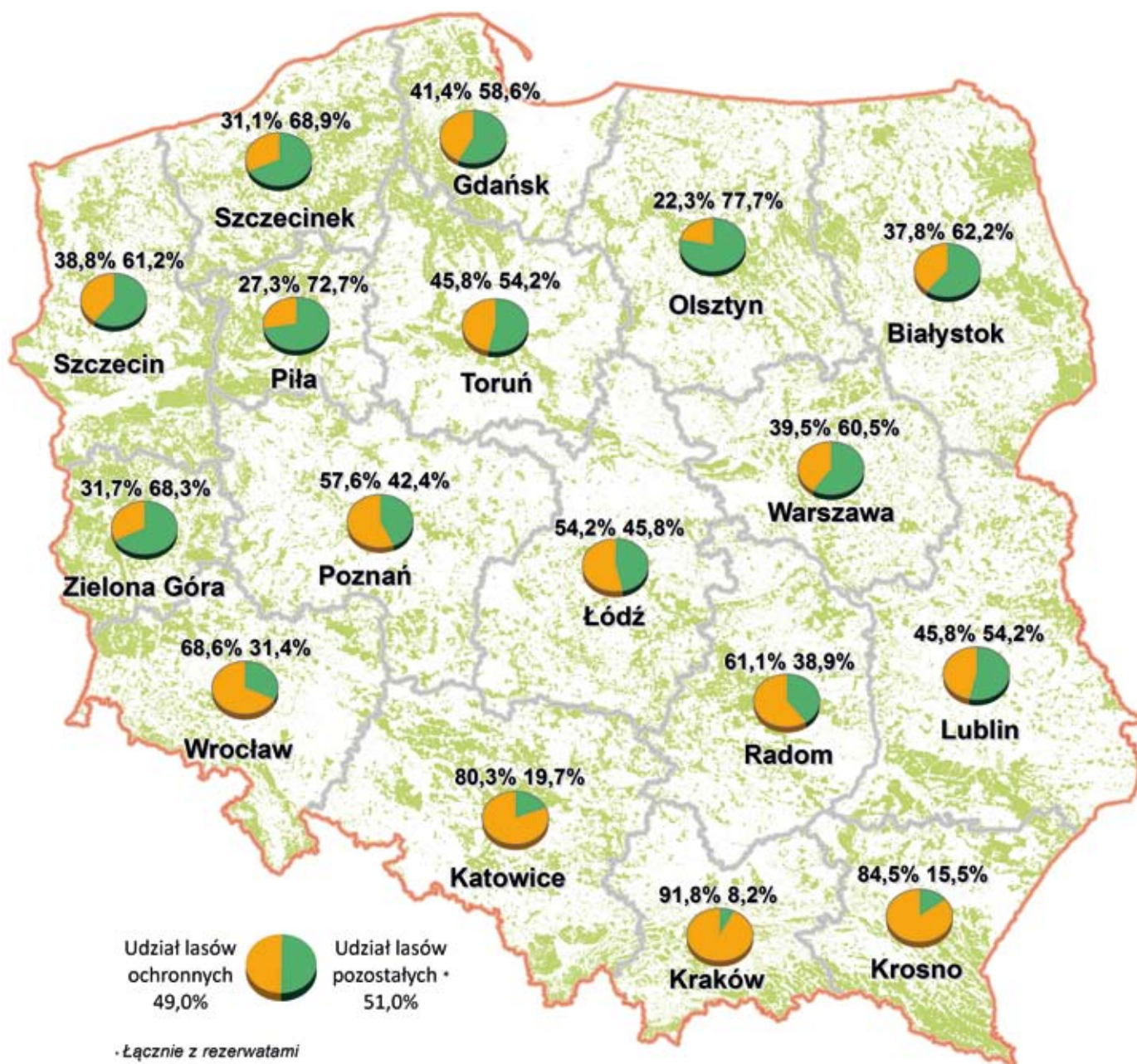
Tabela 25. STRUKTURA MIAŻSZOŚCIOWA KATEGORII OCHRONNOŚCI WG RDLP

RDLP	Rezerwy tys. m ³	Lasy ochronne w tys. m ³										Lasy pozostające		Ogółem			
		3	4	5	6	7	8	9	10	11	12	13	14	15	16		
		glebo- chronne	wodo- chronne	uszk. przez przemysł	cenne przyr.	na stałych pow. badaw- czych	nasienne	ostoje zwierząt chronio- nych	podmiej- skie	uzdrowi- skowe	obronne	razem	tys. m ³	%	tys. m ³	%	
1	2	3	4	5	6	7	8	9	10	11	12	13	14	15	16		
BIAŁYSTOK	M 5 723,6 3,8	1 042,3 0,7	18 632,6 12,3		8 862,8 5,8	1 221,8 0,8	777,1 0,5	3 942,6 2,6	9 076,2 6,0	5 116,8 3,4	2 901,2 1,9	51 573,4 34,0	94 586,6 62,2	151 883,6 100,0	8,6		
GDAŃSK	M 857,4 1,2	5 562,7 7,6	8 631,1 11,8		254,3 0,3	714,2 1,0	294,9 0,4	579,7 0,8	14 555,1 10,1	84,5 0,1	3 710,0 0,5	31 047,5 42,4	41 300,0 56,4	73 204,9 100,0	4,1		
KATOWICE	M 1 481,4 1,1	5 828,4 4,2	31 490,5 22,5	60 539,1 43,3	273,3 0,2	1 147,8 0,8	526,9 0,4	393,2 0,3	9 047,7 6,5	36,8	1 526,4 1,1	110 810,1 79,3	27 500,3 19,6	139 791,8 100,0	7,9		
KRAKÓW	M 942,6 1,9	11 035,7 22,5	23 351,1 47,5	642,2 1,3	9,1	837,1 1,7	357,1 0,7	453,9 0,9	4 144,5 8,4	2 281,9 4,6	96,8 0,2	43 209,4 87,8	4 981,8 10,3	49 133,8 100,0	2,8		
KROSNO	M 3 120,1 2,7	7 856,6 6,8	69 763,0 60,8	9 185,6 8,0	1 288,4 1,1	450,8 0,4	241,0 0,2	1 292,6 1,1	3 856,2 3,4	729,5 0,6	40,1	94 703,8 82,4	16 892,8 14,9	114 716,7 100,0	6,5		
LUBLIN	M 2 512,1 2,6	4 264,5 4,3	19 603,8 19,9	1 331,1 1,4	2 855,6 2,9	569,6 0,6	143,4 0,1	1 121,2 1,1	9 311,0 9,5	128,1 0,1	3 702,6 3,8	43 030,9 43,7	52 865,5 53,7	98 408,5 100,0	5,6		
ŁÓDŹ	M 1 558,7 2,3	1 646,5 2,5	7 387,7 11,0	12 224,4 18,2	552,3 0,8	676,6 1,0	56,0 0,1	292,5 0,4	12 782,6 19,1	27,6	498,5 0,7	36 144,7 53,8	29 383,6 43,9	67 087,0 100,0	3,8		
OLSZTYN	M 2 869,9 1,9	2 741,6 1,8	13 539,2 8,9		6 741,7 4,4	1 066,7 0,7	588,9 0,4	1 012,4 0,7	5 203,1 3,4		71,0	30 964,6 20,3	119 053,3 77,8	152 887,8 100,0	8,6		
PILA	M 439,3 0,6	5 065,4 7,0	5 896,4 8,1		171,4 0,2	401,5 0,6	86,1 0,1	596,1 0,8	6 536,8 9,0	15,6	651,4 0,9	19 420,7 26,7	52 655,1 72,7	72 515,1 100,0	4,1		
POZNAŃ	M 628,1 0,6	2 731,6 2,8	31 475,8 32,0	3 388,6 3,4	4 310,2 4,4	1 133,9 1,2	302,2 0,3	946,5 1,0	10 676,8 10,9	100,6 0,1	602,3 0,6	55 668,5 56,7	42 068,8 42,7	98 365,4 100,0	5,5		
RADOM	M 1 385,3 1,8	3 097,9 3,9	26 310,6 33,3	4 162,0 5,3	692,1 0,9	470,7 0,6	329,4 0,4	741,7 0,9	11 436,4 14,5	252,2 0,3	101,4 0,1	47 594,4 60,2	29 990,6 38,0	78 970,3 100,0	4,5		
SZCZECIN	M 1 326,5 0,8	5 338,6 3,2	24 151,2 14,6		8 947,2 5,4	807,4 0,5	610,0 0,4	4 757,0 2,9	15 553,5 9,4		3 619,0 2,2	63 783,9 38,6	100 329,4 60,6	165 439,8 100,0	9,1		
SZCZECINEK	M 647,0 0,5	1 862,7 1,3	20 539,1 14,6		490,2 0,3	974,8 0,7	366,1 0,3	1 462,3 1,0	9 276,9 6,6	1 498,4 1,1	7 456,9 5,3	43 927,4 31,2	96 434,0 68,3	141 008,4 100,0	8,0		
TORUŃ	M 1 847,2 1,9	10 779,4 11,0	13 384,2 13,6	1 486,2 1,5	206,9 0,2	553,5 0,6	225,9 0,2	658,4 0,7	12 903,4 13,1	255,5 0,3	190,8 0,2	40 644,2 41,4	55 945,2 56,7	98 436,6 100,0	5,6		
WARSZAWA	M 1 262,2 2,9	1 726,1 4,0	6 439,2 14,8		41,0 0,1	157,1 0,4	94,8 0,2	319,0 0,7	4 445,3 10,2		2 133,7 4,9	15 356,2 35,3	26 947,8 61,8	43 566,2 100,0	2,5		
WROCLAW	M 1 072,7 0,8	10 954,1 8,2	46 330,9 34,7	11 445,7 8,6	943,9 0,7	1 089,8 0,8	355,6 0,3	1 581,0 1,2	15 241,3 11,4	7 108,0 5,3	3 646,4 2,7	98 696,4 73,9	33 697,2 25,3	133 466,3 100,0	7,5		
ZIELONA GÓRA	M 423,0 0,5	1 995,4 2,1	17 466,3 18,7	969,4 1,0	73,4 0,1	1 062,1 1,1	83,6 0,1	253,5 0,3	5 624,0 6,0	87,3 0,1	1 456,3 1,6	29 071,3 31,1	64 083,3 68,4	93 577,6 100,0	5,3		
RAZEM	M 28 097,1 1,6	83 529,5 4,7	384 392,7 21,7	105 374,3 5,9	36 713,8 2,1	13 335,4 0,8	5 439,0 0,3	20 403,6 1,2	159 670,8 9,0	17 722,8 1,0	29 065,5 1,6	855 647,4 48,3	888 715,3 50,1	1 772 459,8 100,0			

Tabela 26. STRUKTURA MIAŻSZOŚCIOWA KATEGORII OCHRONNOŚCI WG WOJEWÓDZTW

Województwo	Rezerwy tys. m ³	Lasy ochronne w tys. m ³											Lasy pozostale		Ogółem	
		3	4	5	6	7	8	9	10	11	12	13	14	15	16	
1	2	glebo- chronne	wodo- chronne	uszk. przez przemysł	cenne przyr.	na stałych pow. badaw- czych	nasienne	ostoje zwierząt chronio- nych	podmiej- skie	uzdrowi- skowe	obronne	razem	tys. m ³	tys. m ³	%	
M	1 077,5	10 961,3	48 027,6	11 501,1	949,1	1 385,7	375,3	1 623,4	15 290,8	7 108,0	3 407,4	100 629,7	38 489,0	140 196,2	7,9	
%	0,8	7,8	34,3	8,2	0,7	1,0	0,3	1,2	10,9	5,1	2,4	71,9	27,3	100,0		
M	1 759,2	9 194,9	12 039,9	2 097,3	193,0	4 728	152,4	6 15,0	13 021,7	255,5	190,8	38 233,3	44 932,1	84 924,6	4,8	
%	2,1	10,8	14,2	2,5	0,2	0,6	0,2	0,7	15,3	0,3	0,2	45,0	52,9	100,0		
M	2 691,5	3 933,9	15 937,4	1 331,1	2 759,7	4 222	133,0	1 099,1	5 322,0	128,1	1 453,8	32 520,3	47 261,4	82 473,2	4,7	
%	3,3	4,8	19,3	1,6	3,3	0,5	0,2	1,3	6,5	0,2	1,8	39,5	57,2	100,0		
M	744,3	3 008,3	22 268,6	1 821,0	3 136,2	1 513,6	358,6	1 610,3	12 457,5	87,3	5 075,0	51 336,4	102 490,0	154 570,7	8,7	
%	0,5	1,9	14,4	1,2	2,0	1,0	0,2	1,0	8,1	0,1	3,3	33,2	66,3	100,0		
M	1 041,9	7 950	6 725,4	10 680,4	556,8	631,2	57,0	3 14,8	10 547,8	27,6	464,2	30 800,2	27 331,3	59 173,4	3,3	
%	1,8	1,3	11,4	18,0	0,9	1,1	0,1	0,5	17,8	0,8	0,8	51,9	46,3	100,0		
M	1 007,1	11 174,9	25 289,9	4 989,5	9,1	848,5	349,7	453,9	4 033,9	2 281,9	104,2	49 535,5	4 446,8	54 989,4	3,1	
%	1,8	20,3	46,0	9,1	0,1	1,5	0,6	0,8	7,3	4,1	0,2	89,9	8,3	100,0		
M	2 605,3	3 519,5	14 649,6	3 304,3	704,4	702,9	182,0	685,3	10 167,9		1 160,9	35 056,8	62 284,4	99 946,5	5,6	
%	2,6	3,5	14,7	3,3	0,7	0,7	0,2	0,7	10,2		1,2	35,2	62,2	100,0		
M	281,2	2 14,3	14 327,0	16 713,0	85,5	243,7	33,4	238,8	3 914,7		1 142,7	36 913,1	20 141,6	57 335,9	3,2	
%	0,5	0,4	25,0	29,1	0,1	0,4	0,1	0,4	6,8		2,0	64,3	35,2	100,0		
M	3 244,6	9 247,4	75 083,3	9 185,6	1 344,0	598,2	254,1	1 314,7	8 027,6	729,5	3 398,8	109 183,2	23 604,5	136 032,3	7,7	
%	2,4	6,8	55,2	6,8	1,0	0,4	0,2	1,0	5,9	0,5	2,5	80,3	17,3	100,0		
M	4 172,0	7 715	12 303,5	5 314,9	981,1	981,1	485,7	2 398,1	6 888,6	4 957,8	294,1	34 395,3	64 425,0	102 992,3	5,8	
%	4,1	0,7	11,9	5,2	1,0	1,0	0,5	2,3	6,7	4,8	0,3	33,4	62,5	100,0		
M	1 059,3	6 911,6	18 997,4	389,6	1 202,7	1 202,7	484,0	1 207,7	16 807,5	448,2	992,1	47 440,8	91 692,7	140 192,8	7,9	
%	0,8	4,9	13,6	0,3	0,9	0,9	0,3	0,9	12,0	0,3	0,7	33,9	65,3	100,0		
M	1 108,8	4 165,1	12 720,0	38 676,7	187,8	963,6	494,8	1 41,4	4 724,5	36,8	373,8	62 484,5	5 228,9	68 822,2	3,9	
%	1,6	6,1	18,5	56,2	0,3	1,4	0,7	0,2	6,9	0,1	0,5	90,9	7,5	100,0		
M	575,5	2 928,8	21 844,5	2 823,1	441,4	35,1	270,9	429,6	9 007,4	252,2	2,6	38 035,6	17 603,1	56 214,2	3,2	
%	1,0	5,2	38,9	5,0	0,8	0,1	0,5	0,8	16,0	0,4	67,7	31,3	31,3	100,0		
M	4 309,7	3 634,0	18 649,8	9 912,7	1 197,6	1 197,6	858,2	2 544,3	8 235,6	159,0	2 683,2	47 874,4	131 992,6	184 176,7	10,4	
%	2,3	2,0	10,1	5,4	0,7	0,7	0,5	1,4	4,5	0,1	1,5	26,2	71,5	100,0		
M	754,1	7 729,1	34 979,2	2 251,2	4 432,0	1 155,5	420,9	1 359,9	16 796,8	116,2	959,6	70 200,4	78 656,7	149 611,2	8,4	
%	0,5	5,2	23,4	1,5	3,0	0,8	0,3	0,9	11,2	0,1	0,6	47,0	52,5	100,0		
M	1 665,1	5 339,9	30 549,6	6 297,6	981,0	981,0	529,0	4 387,3	14 426,5	1 134,7	7 362,3	71 007,9	128 135,2	200 808,2	11,4	
%	0,8	2,7	15,2	3,1	0,5	0,5	0,3	2,2	7,2	0,6	3,7	35,5	63,7	100,0		
RAZEM	28 097,1	83 529,5	384 392,7	105 374,3	36 713,8	13 335,4	5 439,0	20 403,6	159 670,8	17 722,8	29 065,5	855 647,4	888 715,3	1 772 459,8	100,0	
%	1,6	4,7	21,7	5,9	2,1	0,8	0,3	1,2	9,0	1,0	1,6	48,3	50,1	100,0		

Rysunek 12. UDZIAŁ LASÓW OCHRONNYCH WG RDLP



4. UŻYTKOWANIE LASU

4.1. Średnioroczny etat cięć wg planów urządzenia lasu

Etat cięć określany jest ilością drewna (grubizny) przewidzianego do pozyskania w planie urządzenia lasu dla nadleśnictwa na 10 lat. Plan urządzenia lasu sporządzany jest dla konkretnego nadleśnictwa, w związku z czym zatwierdzony w nim etat tylko w tym nadleśnictwie może być realizowany i bilansowany. Dla celów statystycznych, od szeregu lat sporządza się sumy tzw. rocznych etatów cięć dla regionalnych dyrekcji Lasów Państwowych oraz łącznie dla Lasów Państwowych.

Przy zastosowanej metodyce – polegającej na sumowaniu „dziesiątych części” etatów poszczególnych

nadleśnictw, niezależnie od zaawansowania wykonania cięć rębnych, pielęgnacyjnych i sanitarnych w stosunku do planu urządzenia lasu w tych nadleśnictwach – wielkość tzw. „sumy rocznych etatów cięć dla Lasów Państwowych” zestawionych na 1 stycznia 2011 r. wynosi 32 388 tys. m³ grubizny netto (tabela 27).

Wielkość ta powinna służyć przede wszystkim dla celów porównawczych, nie może być natomiast utożsamiana z obowiązkową normą dla całych Lasów Państwowych, głównie z uwagi na przybliżony sposób ustalania miąższości użytkowania przedrębego oraz labilny stan lasu, a także z uwagi na fakt nieuwzględnienia w zestawieniu etatów kilkunastu nadleśnictw urządanych na 1 stycznia 2011 r., gdzie prace nie zostały zakończone.

Wielkość pozyskania w danym roku w Lasach Państwowych ogółem musi natomiast uwzględniać wszystkie wyżej wymienione elementy, w tym również konieczność realizacji takich zabiegów gospodarczych, które nie były wcześniej zaplanowane, a wynikają z przyczyn losowych (głównie z niekorzystnych zmian stanu zdrowotnego i sanitarnego drzewostanów). Uwzględnienia wymaga także wykonanie etatu użytkowania głównego w dotychczasowym okresie realizacji planów urządzenia lasu.

Dlatego niezależnie od zestawienia „rocznych” etatów cięć określono tzw. zbilansowane zadania w zakresie użytkowania głównego uwzględniające dla każdego z nadleśnictw wykonane już zadania od początku obowiązywania planów urządzenia lasu do 31 grudnia 2010 r. oraz wielkość zadań pozostałych do wykonania w całym 10-leciu. Z ilorazu wielkości zadań i liczby lat pozostałych do końca planu uzyskano dla poszczególnych nadleśnictw zadania średnioroczne, które zagregowano dla Lasów Państwowych ogółem, według RDLP i zestawiono w tabeli 28.

Z przedstawionych danych wynika, że suma tak określonych zbilansowanych rocznych zadań wyniosła 32 469 tys. m³ grubizny netto i była wyższa o około 102 tys. m³ od sumy rocznych etatów cięć z całego 10-lecia. Oznacza to, że tempo realizacji planów użytkowania głównego było dotychczas średnio niewiele mniejsze od wartości wynikających z równomiernego tempa użytkowania w całym 10-leciu. Przedstawione dane wskazują na trend wzrostu sumy etatów w Lasach Państwowych, który będzie się prawdopodobnie utrzymywał proporcjonalnie do wzrostu miąższości drzewostanów. Analiza zmian zasobów drzewnych do 2011 r. dla Lasów Państwowych wskazuje na utrzymujący się wzrost zasobów drzewnych na pniu, który w ostatnim 5-leciu wynosił blisko 1,8% rocznie, a w klasach wieku V i starszych – nawet 2,7%. W podobnym zatem tempie będą zapewne wzrastać także roczne możliwości pozyskania drewna.

Tabela 27. SUMY PRZECIĘTNE ROCZNYCH ETATÓW UŻYTKOWANIA RĘBNEGO I PRZEDRĘBNEGO NADLEŚNICTW WG RDLP I OGÓŁEM DLA LP*

RDLP	Użytkowanie w m ³		
	użytki rębne	użytki przedrębne	razem
1	2	3	4
BIAŁYSTOK	1 119 123	1 529 086	2 648 209
KATOWICE	1 850 726	1 158 901	3 009 627
KRAKÓW	451 884	339 590	791 474
KROSNO	1 061 018	701 392	1 762 410
LUBLIN	872 308	778 899	1 651 207
ŁÓDŹ	599 520	534 898	1 134 418
OLSZTYN	1 236 869	1 398 974	2 635 843
PIŁA	653 023	704 941	1 357 964
POZNAŃ	903 462	943 282	1 846 744
SZCZECIN	1 486 126	1 582 638	3 068 764
SZCZECINEK	1 451 150	1 407 160	2 858 310
TORUŃ	899 971	809 145	1 709 116
WROCŁAW	1 552 737	1 142 406	2 695 143
ZIELONA GÓRA	856 012	848 619	1 704 631
GDAŃSK	601 448	694 273	1 295 721
RADOM	771 279	687 813	1 459 092
WARSZAWA	361 325	398 472	759 797
Ogółem LP	16 727 981	15 660 489	32 388 470

* wielkości wynikające wyłącznie z dotychczas opracowanych planów urządzenia lasu z uwzględnieniem aneksów do planów cięć.

Tabela 28. SUMY ROCZNYCH ZADAŃ UWZGLĘDNIAJĄCYCH DOTYCHCZASOWY POSTĘP UŻYTKOWANIA GŁÓWNEGO PRZY ZAŁOŻENIU RÓWNOMIERNEGO UŻYTKOWANIA W OKRESIE DO KOŃCA REALIZACJI PLANÓW URZĄDZENIA LASU ZESTAWIONE WG RDLP I OGÓŁEM DLA LP

RDLP	Użytkowanie w m ³		
	użytki rębne	użytki przedrębne	razem
1	2	3	4
BIAŁYSTOK	1 320 537	1 595 935	2 916 472
KATOWICE	1 965 540	670 589	2 636 129
KRAKÓW	523 635	312 565	836 200
KROSNO	1 157 889	737 221	1 895 110
LUBLIN	988 155	704 472	1 692 627
ŁÓDŹ	613 077	508 158	1 121 235
OLSZTYN	1 540 893	997 291	2 538 184
PIŁA	718 473	619 464	1 337 937
POZNAŃ	986 618	863 785	1 850 403
SZCZECIN	1 784 135	1 343 499	3 127 634
SZCZECINEK	1 557 191	1 358 691	2 915 882
TORUŃ	996 398	707 492	1 703 890
WROCŁAW	1 586 828	1 063 111	2 649 939
ZIELONA GÓRA	875 163	838 134	1 713 297
GDAŃSK	714 357	563 242	1 277 599
RADOM	930 489	566 858	1 497 347
WARSZAWA	398 942	360 271	759 213
Ogółem PGL LP	18 658 320	13 810 778	32 469 098

4.2. Użytkowanie na tle zasobów drzewnych

W okresie, dla którego dokonano porównań w niniejszym opracowaniu (lata 1967–2011), kształtowanie się wielkości użytkowania w skali całych Lasów Państwowych w stosunku do zasobów drzewnych przedstawia tabela 29.

Tabela 29. UŻYTKOWANIE NA TLE ZASOBÓW DRZEWNYCH W LP

Rok	Użytkowanie netto	Użytkowanie brutto w stosunku do zasobów
	tys. m ³	%
1	2	3
1967	16 501	2,26
1978	19 909	2,45
1985	21 436	2,30
1990	15 863	1,58
1991	15 471	1,50
1992	18 941	1,82
1993	18 546	1,79
1994	18 300	1,75
1995	18 774	1,78
1996	18 616	1,74
1997	19 942	1,81
1998	21 494	1,91
1999	22 688	1,91
2000	24 097	2,03
2001	23 471	1,96
2002	25 595	2,10
2003	27 135	2,18
2004	28 699	2,26
2005	28 164	2,16
2006	28 700	2,18
2007	32 313	2,41
2008	30 694	2,22
2009	31 188	2,18
2010	31 882	2,23

Powyższe opracowanie, obok metodyki aktualizacji, omawia tylko niektóre podstawowe wielkości charakteryzujące stan powierzchni i zasobów leśnych; **Wyniki aktualizacji** mają bowiem na celu przede wszystkim zaprezentowanie aktualnych danych liczbowych.

Dane te zestawione w części tabelarycznej stanowią materiał pozwalający na dokonanie dodatkowych ocen i analizy stanu lasów w zależności od potrzeb użytkowników opracowania.