

---

# BIULETYN INFORMACYJNY LASÓW PAŃSTWOWYCH

---

Nr 9 (177)

WRZESIEŃ 2007

CENA 5,00 ZŁ

---



---

Dyrekcja Generalna Lasów Państwowych  
ul. Wawelska 52/54, 00-922 Warszawa  
tel./fax 0 22 825 85 56

---

PL ISSN 1428-5940

**DYREKCJA GENERALNA LASÓW PAŃSTWOWYCH**  
**ul. Wawelska 52/54, 00-922 Warszawa**  
**tel. 0 22 579 29 00, 0 22 825 40 01, tel./fax 0 22 825 85 56**

Dyrektor generalny Lasów Państwowych – <b>Andrzej MATYSIAK</b>	tel. 0 22 825 60 28
Zastępca dyrektora generalnego ds. gospodarki leśnej – <b>Ryszard KAPUŚCIŃSKI</b>	0 22 825 85 10
Stanowisko ds. Prognoz, Analiz i Doskonalenia Systemów Funkcjonalnych LP – główny analityk LP <b>Konrad TOMASZEWSKI</b>	0 22 825 94 02
Główny księgowy – <b>Elżbieta GRAJNY-OLBROMSKA</b>	0 22 825 79 29
Gabinet Dyrektora Generalnego – naczelnik <b>Anna TRZECIAK-WISZOWATA</b>	0 22 825 85 70
– rzecznik prasowy Lasów Państwowych <b>Wojciech SKURKIEWICZ</b>	0 22 825 94 02
Wydział Kadr i Szkoleń – naczelnik <b>Agnieszka GRZEGORCZYK</b>	0 22 825 54 02
Inspekcja Lasów Państwowych – główny inspektor <b>Jerzy ZIELIŃSKI</b>	0 22 825 93 09
Zespół Radców Prawnych – koordynator <b>Marek RATYŃSKI</b>	0 22 825 85 62
Zespół ds. Ochrony Informacji Niejawnych – <b>Mariusz KWIECIŃSKI</b>	0 22 825 85 62
Wydział Współpracy Lasów Państwowych z Zagranicą – naczelnik <b>Tomasz WÓJCIK</b>	0 22 825 99 51 w. 123
Stanowisko ds. Straży Leśnej – główny inspektor Straży Leśnej <b>Tadeusz PASTERNAK</b>	0 22 825 85 62
Wydział Gospodarki Leśnej – naczelnik <b>Wojciech FONDER</b>	0 22 825 09 86
Wydział Ochrony Przyrody w Lasach Państwowych – naczelnik <b>Jolanta BŁASIAK</b>	0 22 825 90 56 w. 254
Wydział Ochrony Lasu – naczelnik <b>Aldona PERLIŃSKA</b>	0 22 825 25 27
Wydział Stanu Posiadania – p.o. naczelnika <b>Sławomir SAWICKI</b>	0 22 825 25 27
Wydział Geoinformatyki Lasów Państwowych – naczelnik <b>Krzysztof OKŁA</b>	0 22 825 85 63 w. 229
Wydział Urządzania Lasu – naczelnik <b>Jacek PRZYPAŚNIAK</b>	0 22 825 85 63
Stanowisko ds. Łowiectwa – główny specjalista <b>Jan BŁASZCZYK</b>	0 22 825 85 62
Stanowisko ds. BHP – główny specjalista <b>Piotr GOTOWICKI</b>	0 22 825 85 63
Wydział Marketingu i Promocji Produktów Leśnych – naczelnik <b>Andrzej BALLAUN</b>	0 22 825 85 53 w. 111
Wydział Organizacji i Strategii Rozwoju – naczelnik <b>Jerzy KAPRAL</b>	0 22 825 85 52
Wydział Informatyki – naczelnik <b>Mariusz BŁASIAK</b>	0 22 825 85 51
Jednostka Łącznikowa Ministerialnego Procesu Ochrony Lasów w Europie – kierownik <b>Piotr BORKOWSKI</b>	0 22 331 70 32
Wydział Analiz Ekonomicznych i Planowania – naczelnik <b>Artur KRÓLICKI</b>	0 22 825 17 66
Wydział Księgowości – naczelnik <b>Elżbieta GRAJNY-OLBROMSKA</b>	0 22 825 79 29
Wydział Logistyki – naczelnik <b>Walerian ŻYNDUL</b>	0 22 825 85 56
Zespół ds. Zamówień Publicznych – kierownik <b>Alina NIEWIADOMSKA</b>	0 22 825 88 23

**Adresy, telefony i telefaksy Regionalnych Dyrekcji Lasów Państwowych**

15-950 <b>BIAŁYSTOK</b> , ul. Lipowa 51	tel. centr. 0 85 748 18 00, fax 0 85 652 23 73
80-804 <b>GDAŃSK</b> , ul. Rogaczewskiego 9/13	0 58 302 00 71, fax 0 58 302 11 25
40-952 <b>KATOWICE</b> , ul. Huberta 43/45	0 32 251 43 02 do 04, fax 0 32 251 57 39
31-159 <b>KRAKÓW</b> , al. Słowackiego 17a	0 12 633 54 33, fax 0 12 633 13 51
38-400 <b>KROSNO</b> , ul. Bieszczadzka 2	0 13 436 44 51, fax 0 13 436 43 01
20-950 <b>LUBLIN</b> , ul. Czechowska 4	0 81 532 70 31, fax 0 81 532 49 47
91-402 <b>ŁÓDŹ</b> , ul. J. Matejki 16	0 42 631 79 00, fax 0 42 631 79 82
10-959 <b>OLSZTYN</b> , ul. Kościuszki 46/48	0 89 527 05 09, fax 0 89 527 21 70
64-920 <b>PIŁA – KALINA</b>	0 67 212 48 44, fax 0 67 212 64 78
60-815 <b>POZNAŃ</b> , ul. Gajowa 10	0 61 866 82-41, fax 0 61 847 28 69
26-600 <b>RADOM</b> , ul. 25 Czerwca 68	0 48 385 60 00, fax 0 48 385 60 01
70-965 <b>SZCZECIN</b> , ul. J. Słowackiego 2	0 91 432 87 00, fax 0 91 422 53 13
78-400 <b>SZCZECINEK</b> , ul. Mickiewicza 2	0 94 372 63 00, fax: 0 94 372 63 01
87-100 <b>TORUŃ</b> , ul. Mickiewicza 9	0 56 658 43 00, fax 0 56 658 43 66
03-841 <b>WARSZAWA</b> , ul. Grochowska 278	0 22 517 33 00, fax 0 22 517 33 61
50-357 <b>WROCŁAW</b> , ul. Grunwaldzka 90	0 71 328 30 11, fax 0 71 328 24 01
65-950 <b>ZIELONA GÓRA</b> , ul. Kazimierza Wlk. 24	0 68 325 44 51, fax 0 68 325 36 30

**Zakłady o zasięgu krajowym podporządkowane dyrektorowi generalnemu LP**

<b>Centrum Informacyjne Lasów Państwowych</b> ul. Bitwy Warszawskiej 1920 r. nr 3, 02-362 Warszawa	tel. 0 22 822 49 31
<b>Centrum Koordynacji Projektów Środowiskowych</b> ul. Bitwy Warszawskiej 1920 r. nr 3, 02-362 Warszawa	0 22 822 32 01 w. 405
<b>Leśny Bank Genów Kostrzyca</b> Miłków 300, 58-535 Miłków	0 75 713 12 39
<b>Ośrodek Kultury Leśnej</b> ul. Działyńskich 2, 63-322 Gołuchów	0 62 761 50 45
<b>Ośrodek Rozwojowo-Wdrożeniowy Lasów Państwowych</b> Bedoń, ul. Sienkiewicza 19, 95-020 Andrespol	0 42 677 25 00
<b>Ośrodek Techniki Leśnej</b> ul. Zaciszna 2, 63-200 Jarocin	0 62 747 35 82
<b>Zakład Informatyki Lasów Państwowych</b> Bedoń, ul. Sienkiewicza 19, 95-020 Andrespol	0 42 677 25 45

**BIULETYN INFORMACYJNY LASÓW PAŃSTWOWYCH**

**REDAGUJĄ:** Sławomir Trzaskowski (redaktor naczelny), Zbigniew Świącicki

**ADRES REDAKCJI:** ul. Bitwy Warszawskiej 1920 r., nr 3, 02-362 Warszawa, tel. 0 22 822 49 31, 0 22 822 32 01 w. 515

Numer opublikowano 10.09.2007 r., nakład 1500 egz.

## SPIS TREŚCI

<b>ZARZĄDZENIA I DECYZJE DYREKTORA GENERALNEGO LASÓW PAŃSTWOWYCH</b> (od 26 lipca do 25 sierpnia 2007 r.) .....	2
<b>ZARZĄDZENIA</b>	
Nr 43 z 3 sierpnia 2007 r. w sprawie Leśnego Kompleksu Promocyjnego „PUSZCZA ŚWIĘTOKRZYSKA”, zmieniającego zarządzenie nr 75 dyrektora generalnego Lasów Państwowych z 13 grudnia 2004 r. w sprawie utworzenia Leśnego Kompleksu Promocyjnego „PUSZCZA ŚWIĘTOKRZYSKA” .....	2
Nr 44 z 7 sierpnia 2007 r. w sprawie zmiany zarządzenia nr 52 dyrektora generalnego Lasów Państwowych z 23 października 2006 r. (znak: OM-906-1-125/06) w sprawie ustalenia sposobu sprzedaży drewna przez Państwowe Gospodarstwo Leśne Lasy Państwowe (czyli Wewnętrzny Kodeks Leśny Handlowy) .....	3
Nr 45 z 7 sierpnia 2007 r. w sprawie zmiany zarządzenia nr 52 dyrektora generalnego Lasów Państwowych z 23 października 2006 r. (znak: OM-906-1-125/06) w sprawie ustalenia sposobu sprzedaży drewna przez Państwowe Gospodarstwo Leśne Lasy Państwowe (czyli Wewnętrzny Kodeks Leśny Handlowy) .....	18
Nr 46 z 7 sierpnia 2007 r. w sprawie zmiany zarządzenia nr 52 dyrektora generalnego Lasów Państwowych z 23 października 2006 r. (znak: OM-906-1-125/06) w sprawie ustalenia sposobu sprzedaży drewna przez Państwowe Gospodarstwo Leśne Lasy Państwowe (czyli Wewnętrzny Kodeks Leśny Handlowy) .....	19
Nr 47 z 22 sierpnia 2007 r. w sprawie wprowadzenia zmian w powierzchni i zasięgu terytorialnym Nadleśnictwa Babki oraz Łopuchówko w Regionalnej Dyrekcji Lasów Państwowych Poznań .....	21
<b>DECYZJE</b>	
Nr 82 z 26 lipca 2007 r. w sprawie podjęcia działań zmierzających do renegocjacji cen na surowiec drzewny .....	23
<b>SPRZEDAŻ NIERUCHOMOŚCI</b>	
<b>Nieruchomości przeznaczone do sprzedaży, zatwierdzone przez dyrektora generalnego Lasów Państwowych:</b>	
– Regionalna Dyrekcja Lasów Państwowych w Łodzi .....	26
– Regionalna Dyrekcja Lasów Państwowych w Poznaniu .....	26
– Regionalna Dyrekcja Lasów Państwowych w Radomiu .....	27
– Regionalna Dyrekcja Lasów Państwowych w Szczecinie .....	27
– Regionalna Dyrekcja Lasów Państwowych w Szczecinku .....	29
– Regionalna Dyrekcja Lasów Państwowych w Warszawie .....	29
<b>OGŁOSZENIA</b> .....	30
<b>NOTATKI</b> .....	31

## ZARZĄDZENIA I DECYZJE DYREKTORA GENERALNEGO LASÓW PAŃSTWOWYCH (od 26 lipca do 25 sierpnia 2007 r.)

### ZARZĄDZENIA

- Zarządzenie nr 43 z 3 sierpnia 2007 r. w sprawie Leśnego Kompleksu Promocyjnego „PUSZCZA ŚWIĘTOKRZYSKA”, zmieniające zarządzenie nr 75 dyrektora generalnego Lasów Państwowych z 13 grudnia 2004 r. w sprawie utworzenia Leśnego Kompleksu Promocyjnego „PUSZCZA ŚWIĘTOKRZYSKA” (ZO-731-1-72/07)
- Zarządzenie nr 44 z 7 sierpnia 2007 r. w sprawie zmiany zarządzenia nr 52 dyrektora generalnego Lasów Państwowych z 23 października 2006 r. (znak: OM-906-1-125/06) w sprawie ustalenia sposobu sprzedaży drewna przez Państwowe Gospodarstwo Leśne Lasy Państwowe (czyli Wewnętrzny Kodeks Leśny Handlowy) (OM-906-1-194/07)
- Zarządzenie nr 45 z 7 sierpnia 2007 r. w sprawie zmiany zarządzenia nr 52 dyrektora generalnego Lasów Państwowych z 23 października 2006 r. (znak: OM-906-1-125/06) w sprawie ustalenia sposobu sprzedaży drewna przez Państwowe Gospodarstwo Leśne Lasy Państwowe (czyli Wewnętrzny Kodeks Leśny Handlowy) (OM-906-1-195/07)
- Zarządzenie nr 46 z 7 sierpnia 2007 r. w sprawie zmiany zarządzenia nr 52 dyrektora generalnego Lasów Państwowych z 23 października 2006 r. (znak: OM-906-1-125/06) w sprawie ustalenia sposobu sprzedaży drewna przez Państwowe Gospodarstwo Leśne Lasy Państwowe (czyli Wewnętrzny Kodeks Leśny Handlowy) (OM-906-1-196/07)
- Zarządzenie nr 47 z 22 sierpnia 2007 r. w sprawie wprowadzenia zmian w powierzchni i zasięgu terytorialnym Nadleśnictwa Babki oraz Łopuchówko w Regionalnej Dyrekcji Lasów Państwowych Poznań (OR-0151-7/2007)

### DECYZJE

- Decyzja nr 80 z 16 lipca 2007 r. w sprawie udzielenia zamówienia z wolnej ręki na wykonanie modyfikacji oprogramowania Taksator – wersja wspomagająca tworzenie projektów uproszczonych planów urządzenia lasu (OZ-2715-12/2007) – *bez publikacji (przyp. red.)*
- Decyzja nr 81 z 16 lipca 2007 r. w sprawie powołania komisji przetargowej ds. zamówienia publicznego na wykonanie modyfikacji oprogramowania Taksator – wersja wspomagająca tworzenie projektów uproszczonych planów urządzenia lasu (OZ-2715-12/2007) – *bez publikacji (przyp. red.)*
- Decyzja nr 82 z 26 lipca 2007 r. w sprawie podjęcia działań zmierzających do renegocjacji cen na surowiec drzewny (OM-906-1-177/07)
- Decyzja nr 83 z 21 sierpnia 2007 r. w sprawie udzielenia zamówienia z wolnej ręki na wykonanie usługi pod nazwą „Założenie powierzchni badawczych zintegrowanych z wielkoobszarową inwentaryzacją stanu lasu, tj. pułapek żywotnych *Carabidae* oraz dokonanie dwukrotnych odłowów, obserwacji i pomiarów” (OZ-2715-14/2007) – *bez publikacji (przyp. red.)*
- Decyzja nr 84 z 21 sierpnia 2007 r. w sprawie powołania komisji przetargowej ds. zamówienia publicznego na wykonanie usługi pod nazwą „Założenie powierzchni badawczych zintegrowanych z wielkoobszarową inwentaryzacją stanu lasu, tj. pułapek żywotnych *Carabidae* oraz dokonanie dwukrotnych odłowów, obserwacji i pomiarów” (OZ-2715-14/2007) – *bez publikacji (przyp. red.)*



### ZARZĄDZENIE NR 43 dyrektora generalnego Lasów Państwowych z 3 sierpnia 2007 r.

#### W SPRAWIE LEŚNEGO KOMPLEKSU PROMOCYJNEGO „PUSZCZA ŚWIĘTOKRZYSKA”, ZMIENIAJĄCEGO ZARZĄDZENIE NR 75 DYREKTORA GENERALNEGO LASÓW PAŃSTWOWYCH Z 13 GRUDNIA 2004 R. W SPRAWIE UTWORZENIA LEŚNEGO KOMPLEKSU PROMOCYJNEGO „PUSZCZA ŚWIĘTOKRZYSKA”

#### ZO-731-1-72/07

Na podstawie art. 33, ust. 1 oraz art. 13 b, ust. 4 ustawy z 28 września 1991 r. o lasach (tekst jednolity Dz. U. z 2005 r.,

nr 45, poz. 435, z późniejszymi zmianami) oraz § 6 i 10 Statutu Państwowego Gospodarstwa Leśnego Lasy Państwowe – stanowiącego załącznik do zarządzenia nr 50 MOŚZNiL z 18 maja 1994 r. – zarządza się, co następuje.

#### § 1

W związku ze zmianą z dniem 1 stycznia 2007 roku – na podstawie zarządzenia nr 23 dyrektora generalnego Lasów Państwowych z 7 czerwca 2007 r. – organizacji oraz powierzchni nadleśnictw i obrębów leśnych tworzących LKP „Puszcza Świętokrzyska”, będących w zasięgu terytorialnym RDLP Radom, wprowadza się następujące zmiany w powierzchni Leśnego Kompleksu Promocyjnego, który tworzą:

- Część Nadleśnictwa Kielce – o powierzchni 10 726 ha, w tym obręby leśne: Dyminy (pow. 5784 ha) i Kielce (pow. 4942 ha);
- Nadleśnictwo Daleszyce – powierzchnia 12 409 ha, w tym obręby leśne: Daleszyce (pow. 4064 ha), Marzysz (pow. 4639 ha) i Szczecno (pow. 3706 ha);
- Nadleśnictwo Łagów – powierzchnia 14 662 ha, w tym obręby leśne: Łagów (pow. 7663 ha) i Nieskórzów (pow. 6999 ha);
- Nadleśnictwo Suchedniów – powierzchnia 18 540 ha, w tym obręby leśne: Siekierno (pow. 4449 ha), Suchedniów (pow. 6867 ha) i Bliżyn (pow. 7224 ha);

- Nadleśnictwo Zagnańsk – powierzchnia 9954 ha, w tym obręb leśny: Samsonów (pow. 6116 ha) i Zagnańsk (pow. 3838 ha);
  - Część Nadleśnictwa Skarżysko – powierzchnia 4692 ha, w tym obręb leśny Rataje (pow. 4692 ha).
- Łącznie powierzchnia LKP „Puszcza Świętokrzyska” wynosi 70 983 ha.

#### § 2

1. Celem działania LKP „Puszcza Świętokrzyska” jest promocja trwale zrównoważonej gospodarki leśnej, ochrona zasobów przyrody w lasach oraz edukacja leśna społeczeństwa.
2. LKP „Puszcza Świętokrzyska” jest obszarem funkcjonalnym o znaczeniu ekologicznym, edukacyjnym i społecznym.

#### § 3

Zobowiązuje się dyrektora Regionalnej Dyrekcji Lasów Państwowych w Radomiu do:

- 1) opracowania jednolitego programu gospodarczo-ochronnego LKP „Puszcza Świętokrzyska”;
- 2) przekazania programu, o którym mowa w punkcie 1: DGLP, wójtom gmin objętych granicami LKP „Puszcza Świętokrzyska” (do wiadomości) oraz nadleśniczym Nadleśnictw: Kielce, Daleszyce, Łagów, Suchedniów, Zagnańsk i Skarżysko (do realizacji);
- 3) nadzorowania realizacji tego programu.

#### § 4

Program, o którym mowa w § 3, powinien zawierać m.in. następujące zagadnienia:

- 1) ocenę rozpoznania stanu lasu, zwłaszcza jego walorów przyrodniczych i zagrożeń;
- 2) ocenę dotychczasowych kierunków i metod zagospodarowania lasu pod kątem realizacji funkcji lasu – ekologicznych, produkcyjnych i społecznych oraz wskazanie ewentualnych zmian, jak też korekt w tym zakresie;
- 3) określenie kierunków działań w celu udostępniania lasu m.in. na potrzeby edukacyjne, turystyczne i rekreacyjne;

#### § 5

Założenia i kierunki działań określone w jednolitym programie gospodarczo-ochronnym LKP „Puszcza Świętokrzyska” należy uwzględnić w planie urządzenia lasu Nadleśnictw: Kielce, Daleszyce, Łagów, Suchedniów, Zagnańsk i Skarżysko.

#### § 6

Zarządzenie wchodzi w życie z dniem podpisania.

**DYREKTOR GENERALNY  
LASÓW PAŃSTWOWYCH  
mgr inż. Andrzej Matysiak**



### ZARZĄDZENIE NR 44 dyrektora generalnego Lasów Państwowych z 7 sierpnia 2007 r.

#### **W SPRAWIE ZMIANY ZARZĄDZENIA NR 52 DYREKTORA GENERALNEGO LASÓW PAŃSTWOWYCH Z 23 PAŹDZIERNIKA 2006 R. (ZNAK: OM-906-1-125/06) W SPRAWIE USTALENIA SPOSOBU SPRZEDAŻY DREWNA PRZEZ PAŃSTWOWE GOSPODARSTWO LEŚNE LASY PAŃSTWOWE (CZYLI WEWNĘTRZNY KODEKS LEŚNY HANDLOWY)**

#### **OM-906-1-194/07**

Na podstawie § 6 Statutu Państwowego Gospodarstwa Leśnego Lasy Państwowe<sup>1</sup> – w wykonaniu zadania dyrektora generalnego Lasów Państwowych, określonego w § 8, ust. 1, pkt 5 Statutu<sup>2</sup> – zarządzam, co następuje.

#### § 1

W zarządzeniu nr 52 dyrektora generalnego Lasów Państwowych z 23 października 2006 r. (znak: OM-906-1-125/06) w sprawie ustalenia sposobu sprzedaży drewna przez Państwowe Gospodarstwo Leśne Lasy Państwowe (WEWNĘTRZNY KODEKS LEŚNY HANDLOWY):

<sup>1</sup> Statut Państwowego Gospodarstwa Leśnego Lasy Państwowe został nadany zarządzeniem nr 50 ministra ochrony środowiska, zasobów naturalnych i leśnictwa z 18 maja 1994 r.; w § 6 Statutu Lasów Państwowych ustanowiono, że w wykonaniu zadań określonych przez ustawę (o lasach) oraz przepisy wykonawcze do ustawy, a także innych przepisów prawnych dyrektor generalny LP wydaje zarządzenia i decyzje obowiązujące w Lasach Państwowych.

<sup>2</sup> W § 8, ust. 1, pkt 5 Statutu Państwowego Gospodarstwa Leśnego Lasy Państwowe określono, że „Dyrektor generalny LP ustala w szczególności (...) zasady sprzedaży drewna przez Lasy Państwowe...”.

- 1) uchyla się załącznik nr 14 a;
- 2) załącznikowi nr 14 nadaje się brzmienie zgodne z treścią załącznika do niniejszego zarządzenia.

#### § 2

Naczelnika Wydziału Marketingu i Promocji Produktów Leśnych w Dyrekcji Generalnej Lasów Państwowych zobowiązuje się do doprowadzenia do umieszczenia bez zbędnej zwłoki na stronie Portalu Leśno-Drzewnego ujednoliconego tekstu zarządzenia nr 52 dyrektora Generalnego Lasów Państwowych z 23 października 2006 r. (znak: OM-906-1-125/06) w sprawie ustalenia sposobu sprzedaży drewna przez Państwowe Gospodarstwo Leśne Lasy Państwowe (WEWNĘTRZNY KODEKS LEŚNY HANDLOWY).

#### § 3

Zgodnie z wykazem, o którym mowa w zarządzeniu nr 41 dyrektora generalnego Lasów Państwowych z 4 lipca 2007 r. (znak: OR-013-3/07) w sprawie ustalenia standardowej klasyfikacji hasel służących grupowaniu aktów reglamentacji wewnętrznej dyrektora generalnego Lasów Państwowych – niniejsze zarządzenie należy do grupy aktów reglamentacji wewnętrznej, ujętej pod pozycją 17.

#### § 4

Zarządzenie wchodzi w życie z dniem umieszczenia ujednoliconego tekstu, o którym mowa w § 2, na stronie Portalu Leśno-Drzewnego.

**DYREKTOR GENERALNY  
LASÓW PAŃSTWOWYCH  
mgr inż. Andrzej Matysiak**

**ZAŁĄCZNIK DO ZARZĄDZENIA NR 52  
DYREKTORA GENERALNEGO LASÓW PAŃSTWOWYCH  
Z 23 PAŹDZIERNIKA 2006 R.**

**ZAŁĄCZNIK NR 14**  
**do zarządzenia nr 52**  
**dyrektora generalnego Lasów Państwowych**

**Postępowanie w stanach siły wyższej**

**Pojęcie stanu siły wyższej w handlu drewnem**

1. W leśnictwie można mówić o stanie siły wyższej w ogóle lub o stanie siły wyższej, połączonej z istotnym zakłóceniem planu sprzedaży drewna (z istotnym zakłóceniem gospodarowania surowcem drzewnym). O stanie siły wyższej w ogóle należy mówić w każdym wypadku wystąpienia zdarzeń, o których mowa poniżej w pkt. 4), 5) i 6). W identyfikowaniu stanów siły wyższej, zakłócających handel drewnem (gospodarowanie surowcem drzewnym) można posługiwać się kluczem identyfikacyjnym, stanowiącym aneks nr 1 do niniejszego załącznika. W aspekcie zakłóceń handlu drewnem (gospodarowania surowcem drzewnym) przez stany siły wyższej należy w szczególności rozumieć stany faktyczne, zaistniałe:
  - 1) w trakcie wylaniania nabywców drewna w trybie rokowań internetowych,
  - 2) po wyłonieniu nabywców w trybie rokowań internetowych,
  - 3) w trakcie realizacji zobowiązań, wynikających z:
    - a) rokowań internetowych,
    - b) licytacji z użyciem aplikacji „e-drewno”,
    - c) innych rozstrzygnięć zobowiązujących do sprzedaży drewna (wyniki aukcji i submisji, wyniki negocjacji itd.), powodujące istotne zakłócenie gospodarki surowcem drzewnym w następstwie takich zdarzeń jak:
  - 4) zdarzenia dotyczące obszarów leśnych, będące lub niebędące stanami konstytucyjnych kłesk żywiołowych, w tym w szczególności:
    - a) wielkopowierzchniowe pożary lasów,
    - b) naturalne zjawiska powodujące szkody w drzewostanie, takie jak:
      - zjawiska abiotyczne, inne niż pożary lasów, na przykład:
        - silne opady mokrego śniegu powodujące istotne szkody od okiści (przede wszystkim w drzewostanach młodszych klas wieku),
        - porywiste wiatry prowadzące do wielkopowierzchniowych wiatrolomów i wiatrowałów,
        - podtopienia obszarów leśnych powodujące masowe zamieranie drzew,
        - silne skażenie środowiska przez pyły, gazy lub substancje ciekłe wywołujące efekt, jak w zdaniu poprzedzającym,
        - osuwiska, łąpania oraz zapadliska znacznych obszarów leśnych,
        - inne zjawiska abiotyczne (w tym o charakterze antropogenicznym),
      - zjawiska biotyczne takie jak:
        - żer owadów liściożernych lub „miazgożernych” powodujący masowe zamieranie drzew (wcześniej nieprzewidywane),
        - pasożytnicze działanie grzybów oraz szkodliwe działanie innych organizmów, powodujące efekt jak w zdaniu poprzedzającym;
  - 5) zdarzenia, zakłócające gospodarkę surowcem drzewnym, spowodowane unieczynnieniem (wyłączeniem z produkcji) istotnej części zakładów przerobu drewna okrągłego wskutek działania sił przyrody (w tym wyczerpującego znamiona konstytucyjnej kłeski żywiołowej) lub wskutek zaniedbań zarządczych, takie jak:
    - a) kłeskowe powodzie,
    - b) pożar lub inne katastrofy technologiczne;
  - 6) zbieg zdarzeń, o których mowa w pkt. 4) oraz 5).

**Ogłaszanie stanu siły wyższej w ogóle**

2. W razie wystąpienia w leśnictwie zdarzeń, o których mowa w ust.1, pkt 4 – właściwy leśniczy bezzwłocznie (na podstawie obserwacji w ramach codziennego obchodu leśnictwa lub lustra-

cji na polecenie zwierzchnika służbowego) przekazuje stosowny meldunek do nadleśnictwa, zawierający wstępną ocenę skali szkód w drzewostanie;

3. Na podstawie meldunków, o których mowa w ust. 2, oraz po rozpoznaniu zdarzeń, o których mowa w ust. 1, pkt 5, albo z własnej inicjatywy, nadleśniczy:

- 1) podejmuje decyzję o braku potrzeby ogłoszenia stanu siły wyższej o lokalnym znaczeniu, albo decyzję o wystąpieniu stanu siły wyższej o lokalnym znaczeniu, przekazując tę decyzję do wiadomości właściwego dyrektora regionalnej dyrekcji Lasów Państwowych (*podjęcie decyzji o ogłoszeniu stanu siły wyższej o znaczeniu lokalnym oznacza w szczególności, że skutki siły wyższej z punktu widzenia handlu drewnem będą mogły być usunięte – zdaniem nadleśniczego – przez zastąpienie drewna zaplanowanego do sprzedaży drewnem „pokłeskowym” bez konieczności zmiany harmonogramu dostaw drewna w nadleśnictwie oraz nadleśnictwach sąsiadujących, z opcją skierowania części drewna do sprzedaży w trybie aplikacji „e-drewno”*)  
lub
- 2) przekazuje meldunek do dyrektora regionalnej dyrekcji Lasów Państwowych o wystąpieniu zdarzeń, o których mowa w ust. 1, które według niego wywołały skutki wymagające koordynacji działań w określonym zgrupowaniu nadleśnictw.

**Wzory decyzji oraz meldunków, o których mowa w ust. 3, zamieszczono w aneksie 2 do niniejszego załącznika.**

4. Na podstawie decyzji, o których mowa w ust. 3, pkt 1, lub/oraz meldunków nadleśniczych, o których mowa w ust. 3, pkt 2), oraz po rozpoznaniu zdarzeń, o których mowa w ust. 1, pkt 5, albo z własnej inicjatywy, dyrektor regionalnej dyrekcji Lasów Państwowych:

- 1) podejmuje decyzję o braku potrzeby ogłoszenia stanu siły wyższej o znaczeniu regionalnym, którą przekazuje do wiadomości dyrektora generalnego Lasów Państwowych  
lub
- 2) podejmuje decyzję o wystąpieniu stanu siły wyższej o znaczeniu regionalnym, którą podaje do wiadomości jak wyżej (*podjęcie takiej decyzji może wiązać się z uchyleciem wszystkich lub części decyzji, o których mowa w ust. 3, pkt 1, w których nadleśniczowie – działając poza kontekstem zdarzeń w innych nadleśnictwach – uznali, że ze zdarzeniami kłeskowymi „poradzą” sobie we własnym zakresie*)  
lub
- 3) przekazuje meldunek do dyrektora generalnego Lasów Państwowych o wystąpieniu zdarzeń, o których mowa w ust. 1, które według niego wywołały skutki, wymagające koordynacji działań w zgrupowaniu nadleśnictw, wykraczającym poza zasięg regionalnej dyrekcji Lasów Państwowych.

**Wzory decyzji oraz meldunków, o których mowa w ust. 4, zamieszczono w aneksie 2 do niniejszego załącznika.**

5. Na podstawie decyzji oraz meldunków dyrektorów regionalnych dyrekcji Lasów Państwowych, o których mowa w ust. 4, albo z własnej inicjatywy (w tym na podstawie informacji z Centrum Informacyjnego Lasów Państwowych, korzystającego z usług Satelitarnego Centrum Operacji Regionalnych w Komorowie koło Ostrowii Mazowieckiej), dyrektor generalny Lasów Państwowych:

- 1) podejmuje decyzję o braku potrzeby ogłoszenia stanu siły wyższej o znaczeniu krajowym w odniesieniu do wszystkich lub niektórych wniosków w tej sprawie (*podjęcie takiej decyzji oznacza, że przynajmniej część dyrektorów regionalnych dyrekcji Lasów Państwowych będzie obowiązana do ogłoszenia stanów siły wyższej o znaczeniu regionalnym, choć uprzednio wnioskowali oni o decyzję o stanie siły wyższej o znaczeniu krajowym*);

- 2) ogłasza decyzję o ogłoszeniu stanu siły wyższej o znaczeniu krajowym (*podjęcie takiej decyzji oznacza, że decyzje części dyrektorów regionalnych dyrekcji o ogłoszeniu stanów siły wyższej o znaczeniu regionalnym ulegają uchyleciu*).
6. Ogłaszanie stanów siły wyższej następuje po zakończeniu akcji ratowniczej (w tym w ramach sztabów kryzysowych, tworzonych na podstawie przepisów odrębnych). Prowadzenie akcji ratowniczych, o których mowa w zdaniu poprzedzającym, na obszarach leśnych mieści się (z punktu widzenia klasyfikacji działalności leśnej) przede wszystkim w obszarze zadań związanych z ochroną lasu przed pożarami, a także ochroną lasu przed owadami oraz innymi szkodliwymi zjawiskami o charakterze biotycznym lub/ oraz abiotycznym. Prowadzenie ww. akcji ratunkowych zasadniczo nie stanowi przedmiotu niniejszego zarządzenia, albowiem reglamentuje ono działalność leśną w zakresie zagospodarowania surowca drzewnego pokłeskowego. Powołane akcje ratownicze powinny być prowadzone według szczegółowych zasad, ustalonych:
- 1) w aktach reglamentacji wewnętrznej ustalających sposób ochrony lasu przed pożarami oraz innymi zjawiskami o charakterze biotycznym i abiotycznym (*instrukcja ochrony lasu przed pożarami, instrukcja ochrony lasu*);
  - 2) w programach działań sztabów kryzysowych, tworzonych na podstawie wyodrębnionych przepisów prawa powszechnego.

#### **Zbiór działań w razie wystąpienia stanów siły wyższej**

7. W razie wystąpienia stanów siły wyższej, w tym wiążących się z zakłóceniem gospodarki surowcem drzewnym, można wyróżnić następujące działania, leżące po stronie Lasów Państwowych (a także częściowo po stronie nabywców drewna okrągłego):
- 1) ochrona mienia Skarbu Państwa na obszarach leśnych bezpośrednio po zaprzestaniu działań ratowniczych, o których mowa w ust. 6;
  - 2) udrożnienie lasu;
  - 3) opracowanie szczegółowego programu działań w zakresie zagospodarowania drewna pokłeskowego, obejmującego w szczególności:
    - a) inwentaryzację drewna, które musi zostać pozyskane w związku z uszkodzeniem drzewostanów w następstwie zjawisk szkodliwych, o których mowa w ust. 1, pkt 1 (połączone z inwentaryzacją drewna pozyskanego, które uległo zdeprecjonowaniu wskutek działania siły wyższej);
    - b) rozpoznanie zakłóceń produkcyjnych wywołanych u nabywców zdarzeniami, o których mowa w ust. 1, pkt 2;
    - c) przeprowadzenie modyfikacji zobowiązań wobec nabywców surowca drzewnego, wynikających z realizacji niniejszego zarządzenia do czasu wystąpienia siły wyższej w nadleśnictwach objętych skutkami zdarzeń, o których mowa w ust. 1, oraz, ewentualnie, w nadleśnictwach niekłeskowych (*jeśli zdarzenia wystąpiły po sporządzeniu takich ofert i nie ma czasu na ich anulowanie oraz tworzenie ofert sprzedaży od początku, zwłaszcza gdy zostały one już obłożone ofertami zakupu czy umowami kupna-sprzedaży drewna*)
  - 4) realizację programu działań, o którym mowa w pkt. 3);
  - 5) zmianę dotychczasowych planów i ustalenie nowych planów urządzenia lasu na terenach pokłeskowych.
8. Ochrona mienia, o której mowa w ust. 7, pkt 1, przebiega według zasad ustalonych w aktach prawa powszechnego oraz w aktach reglamentacji wewnętrznej, wymienionych w ust. 6, pkt 1 (*dozór pożarysk, dogaszanie wtórnych ognisk otwartego ognia, sprawdzanie skuteczności zabiegów ograniczających liczebność szkodliwych owadów, wykonywanie doraźnych urządzeń do odprowadzania wody zastoiskowej, wprowadzanie okresowego zakazu wstępu do lasu itp.*), a także obejmuje działania prewencyjne i interwencyjne na podstawie zarządzenia dyrektora generalnego Lasów Państwowych, regulującego działanie Straży Leśnej w Lasach Państwowych. Działania prewencyjne i interwencyjne, o których mowa w zdaniu poprzedzającym, powinny odbywać się na podstawie programu operacyjnego zadań Straży Leśnej, tworzonego na okoliczność konkretnego stanu siły wyższej. Może on przewidywać delegowanie funkcjonariuszy Straży

Leśnej z nadleśnictw niekłeskowych na teren nadleśnictw kłeskowych. Bardziej szczegółowa problematyka omawiana tu ochrony mienia Skarbu Państwa wykracza poza ramy niniejszego zarządzenia.

#### **Program działań w zakresie zagospodarowania drewna „pokłeskowego”**

9. Stan siły wyższej wymaga opracowania programu działań w zakresie zagospodarowania drewna „pokłeskowego” oraz powierzchni pokłeskowych. Opracowuje go oraz w formie zarządzenia utrwała nadleśniczy, dyrektor regionalnej dyrekcji Lasów Państwowych lub dyrektor generalny Lasów Państwowych – stosownie do charakteru stanu siły wyższej. Obligatoryjnymi częściami składowymi programu, o którym mowa w zdaniu poprzedzającym, są:
- 1) program stałej ochrony mienia na terenach kłeskowych, zwłaszcza w trakcie pozyskiwania oraz wywozu drewna pokłeskowego;
  - 2) szczegółowy sposób prowadzenia inwentaryzacji drewna pokłeskowego (połączonej z inwentaryzacją drewna pozyskanego, które uległo zdeprecjonowaniu wskutek działania siły wyższej);
  - 3) wyniki rozpoznania zakłóceń produkcyjnych wywołanych u nabywców zdarzeniami nadzwyczajnymi;
  - 4) szczegółowy sposób przeprowadzenia modyfikacji zobowiązań wobec nabywców surowca drzewnego, zaistniałych do czasu wystąpienia siły wyższej – w nadleśnictwach, objętych skutkami zdarzeń, o których mowa w ust. 1, oraz, ewentualnie, w nadleśnictwach niekłeskowych (jeśli zdarzenia wystąpiły po sporządzeniu ofert sprzedaży drewna, a nie ma czasu na ich anulowanie i tworzenie ofert sprzedaży od początku, zwłaszcza gdy zostały one już obłożone ofertami zakupu czy umowami kupna-sprzedaży drewna);
  - 5) harmonogram realizacji programu.
10. Inne części składowe programu, o którym mowa w ust. 10, obejmują:
- 1) ustalenie systemu organizacji i zarządzania procesem zagospodarowania drewna „pokłeskowego” oraz zagospodarowania terenów pokłeskowych;
  - 2) restrukturyzację harmonogramu (harmonogramów) sprzedaży drewna;
  - 3) plan stworzenia i zabezpieczenia składnic przejściowych w razie braku możliwości pełnego zharmonizowania dostaw drewna;
  - 4) renowację umów z usługodawcami leśnymi;
  - 5) plan alokacji sił i środków celem ich skoncentrowania na terenach pokłeskowych;
  - 6) ustalenie systemu finansowego programu zagospodarowania drewna pokłeskowego;
  - 7) opracowanie szczegółowego programu zagospodarowania terenów pokłeskowych.
11. W razie takiej potrzeby plan zagospodarowania drewna „pokłeskowego” powinien być sporządzany etapami tak, aby inwentaryzacja drewna pokłeskowego oraz modyfikacja zobowiązań wobec nabywców surowca drzewnego mogła nastąpić bez zbędnej zwłoki. Do czasu modyfikacji, o której mowa w zdaniu poprzedzającym, bieżące zapotrzebowanie nabywców, wynikające z zawartych umów w nadleśnictwach kłeskowych – o ile nie może być przejściowo wstrzymane w tych nadleśnictwach – powinno być zaspakajane przede wszystkim drewnem pochodzącym z udrażniania lasu oraz usuwania drzew uszkodzonych, stwarzających zagrożenie dla zdrowia i życia ludzi.

#### **Inwentaryzacja drewna pokłeskowego**

12. Do inwentaryzacji drewna pokłeskowego przystępuje się bez zbędnej zwłoki, po ustaniu działań ratowniczych, o których mowa w ust. 6.
13. Inwentaryzację drewna pokłeskowego poprzedza narada gospodarcza na szczeblu krajowym, na szczeblach regionalnych lub/ oraz nadleśnictw (sesja) – odpowiednio do rozległości zdarzenia szkodliwego (*stany siły wyższej o znaczeniu krajowym, regionalnym lub lokalnym*).



14. Przeprowadza się inwentaryzację szacunkową oraz uszczegółowioną.
15. Wyniki inwentaryzacji szacunkowej stanowią podstawę do działań, o których mowa w ust. 7, pkt 3, lit. c).
16. Inwentaryzacja szczegółowa jest prowadzona w systemie szacunków brakarskich, wykonywanych przed rozpoczęciem pozyskiwania drewna na danej pozycji cięć kłeskowych (z odpowiednim uwzględnieniem drewna pozyskanego w trakcie akcji ratowniczej), przy czym w konkretnych sytuacjach dopuszcza się od razu inwentaryzację powykonawczą (odbiórka drewna pozyskanego na terenach pokłeskowych, gdy nie ma czasu lub możliwości sporządzania szacunków brakarskich).
17. Inwentaryzacja szacunkowa, o której mowa w ust. 15, stanowi zbiór zadań objętych aplikacją informatyczną, obejmujących:
  - 1) oględziny z użyciem techniki samolotowej oraz terenowe, przez miejscowych leśniczych i podleśniczych (z ewentualną pomocą leśniczych i podleśniczych zamiejscowych oraz usługodawców zewnętrznych, wywodzących się z oddziałów Biura Urządzenia Lasu i Geodezji Leśnej oraz innych firm wykonawstwa urządzeniowego), służące:
    - a) ustaleniu oddziałów oraz wydziełów leśnych, w których wystąpiły szkody wymagające objęcia inwentaryzacją;
    - b) wstępnej inwentaryzacji drewna pokłeskowego z wykorzystaniem szacunku masowego (uwzględnionego w programie „Brakarz”) z dokładnością do poziomu leśnictwa, sortymentu i gatunku;
    - c) ustaleniu ilości drewna sprzedanego klientom, które w oczekiwaniu na transport zostało zniszczone (zdeprecjonowane) wskutek siły wyższej;
    - d) ustalenie ilości drewna pozyskanego dla danego klienta (drewno odebrane), które zostało zniszczone (zdeprecjonowane) wskutek siły wyższej;
    - e) oszacowaniu według wydziełów leśnych procentowego udziału drzew, które:
      - zostały całkowicie powalone, albo pozbawione koron w wyniku spalenia lub złomów lub zostały wycięte w ramach akcji ratowniczej (leżą w obrębie danego wydziału),
      - powinny zostać usunięte z drzewostanu wskutek uszkodzeń fizjologicznych lub technicznych, lecz zachowały (choćby częściowo) żywy aparat asymilacyjny oraz więź systemu korzeniowego z glebą,
  - 2) ustalenie ilości drewna pokłeskowego do pozyskania z wykorzystaniem:
    - a) wyników szacunków brakarskich na powierzchniach próbnych, rozmieszczonych równomiernie na terenie objętym skutkami siły wyższej,
    - b) odniesienia interpolacyjnego wyników szacunków brakarskich, o których mowa w lit. a), na poszczególne wydziały leśne objęte skutkami siły wyższej, z uwzględnieniem podobieństw między powierzchniami próbnymi i wydziałem leśnym, występujących pod względem:
      - opisu taksacyjnego utrwalonego w bazie systemu informatycznego nadleśnictwa,
      - procentowego udziału drzew, o którym mowa w pkt. 1, lit. e).
18. Inwentaryzacja szacunkowa, o której mowa w ust. 17, w programie działań w zakresie zagospodarowania drewna pokłeskowego może podlegać modyfikacjom, w tym uproszczeniom.
20. W pierwszym kroku modyfikacji zobowiązań wobec nabywców, w nadleśnictwach objętych stanem siły wyższej należy sporządzić dodatkowy plan sprzedaży drewna (plan sprzedaży drewna pokłeskowego); plan ten sporządza się, korzystając z programu „Acer”; sporządzając plan sprzedaży drewna pokłeskowego nadleśnictwa nadają mu status planu obowiązującego, zmieniając status planu dotychczasowego na plan nieobowiązujący (ten zabieg techniczny zapewnia transfer planu sprzedaży drewna pokłeskowego do hurtowni danych), przy czym nadleśnictwa nieobjęte stanem siły wyższej o znaczeniu lokalnym lub regionalnym zmieniają status dotychczasowego planu sprzedaży drewna na plan nieobowiązujący oraz zakładają nowy, „obowiązujący” plan sprzedaży drewna, w którym wszystkie wartości będą zerowe.
21. W drugim kroku Wydział Analiz Ekonomicznych i Planowania w Dyrekcji Generalnej Lasów Państwowych powinien pobrać plany sprzedaży drewna pokłeskowego do hurtowni danych.
22. W trzecim kroku dane, o których mowa w ust. 21, powinny zostać przekazane do bazy Portalu Leśno-Drzewnego celem zamiany na grupy handlowe drewna pokłeskowego.
23. W czwartym kroku nadleśnictwa kłeskowe, korzystając z funkcji Portalu Leśno-Drzewnego, powinny zatwierdzić podział drewna pokłeskowego na grupy handlowe.
24. W piątym kroku powinien nastąpić proces przetwarzania danych bazy Portalu Leśno-Drzewnego, mający na celu wykorzystanie drewna „pokłeskowego” do zastąpienia drewna objętego zobowiązaniami wobec nabywców, wynikającymi z rokowań internetowych oraz innych procedur ustalonych w niniejszym zarządzeniu.
25. Szczegółowy opis informatycznego algorytmu przetwarzania danych, o którym mowa w ust. 24, został zawarty w aneksie nr 3 do niniejszego załącznika.
26. Wyniki przetwarzania danych, o których mowa w ust. 24, przy decyzji dyrektora generalnego Lasów Państwowych stają się podstawą negocjacji warunków zakupu–sprzedaży drewna, przeprowadzanych przez poszczególnych nadleśniczych (stan siły wyższej o znaczeniu lokalnym) lub przez grupy nadleśniczych (stan siły wyższej o znaczeniu ponadlokalnym) z zainteresowanymi nabywcami drewna.
27. Ilość drewna „pokłeskowego”, która nie będzie miała zdolności do zaspokojenia wcześniejszych zobowiązań nabywców, należy przeznaczyć do sprzedaży w trybie aplikacji „e-drewno”. Pułę drewna trudno zbywalnego zwiększa również drewno „pokłeskowe”, które zostało zaoferowane w zastępstwie drewna objętego wcześniejszymi zobowiązaniami, jeśli ta oferta zastępcza nie została przyjęta przez nabywcę lub nabywców (w takim wypadku należy stosować zasadę, że w razie wystąpienia stanu siły wyższej i odrzucenia przez nabywcę oferty zakupu drewna „kłeskowego” w zastępstwie drewna na wstrzymanych pozycjach cięć, umowa kupna–sprzedaży drewna zostaje zmniejszona o ilość odpowiadającą niepodjętej przez nabywcę oferty zastępczej).

**Klasyfikacja systemów organizacji i zarządzania procesem zagospodarowania drewna „pokłeskowego” oraz zagospodarowania terenów pokłeskowych**

28. Zależnie od rozmiaru szkód związanych ze stanami siły wyższej można wyróżnić następujące systemy organizacji i zarządzania procesem gospodarowania drewnem „pokłeskowym” oraz zagospodarowania terenów pokłeskowych:

(tabela na stronie 8)

**Wytyczne dotyczące systemu finansowego programu zagospodarowania drewna pokłeskowego**

19. Modyfikacja zobowiązań wobec nabywców surowca drzewnego jest wykonywana wówczas, gdy oferta sprzedaży drewna została już sporządzona i obłożona ofertami (albo gdy sprawy zaszyły jeszcze dalej); w każdej wcześniejszej fazie ustalania nabywców drewna inwentaryzacja szacunkowa drewna „pokłeskowego” powinna być wykorzystywana do modyfikacji pierwotnej oferty sprzedaży.
29. Po wystąpieniu stanu siły wyższej o charakterze ponadlokalnym, finansowanie procesu zagospodarowania drewna „pokłeskowego” w nadleśnictwach „kłeskowych” oraz sąsiadujących, uczestniczących w procesie zagospodarowania drewna „kłeskowego”, odbywa się na podstawie wniosków o dotacje z funduszu leśnego, udzielane w celu utrzymania na odpowiednim poziomie płynności finansowej szybkiej tych jednostek

Określenie charakteru stanu siły wyższej	Ogólna charakterystyka stanu siły wyższej	Inne szczegółowe wyróżniki stanu siły wyższej	Opis systemu organizacji i zarządzania procesem zagospodarowania drewna „pokłęskowego” oraz zagospodarowania terenów pokłęskowych <i>(uwaga: w opisie pominięto sprawy, związane z modyfikacją ofert i renegotiacją umów z nabywcami)</i>
1	2	3	4
Stan siły wyższej o charakterze lokalnym	ilość i struktura sortymentowa drewna „kłęskowego” będzie mogła w dostatecznie pełnym zakresie zastąpić drewno obłożone ofertami w ramach poszczególnych nadleśnictw kłęskowych	nie zachodzi potrzeba zmiany harmonogramów „dostaw” drewna do nabywców	„zagospodarowanie kłęski” może wymagać podziału leśnictw „kłęskowych” na rewiry, stające się miejscem działania leśniczych oraz podleśniczych z leśnictw, które nie zostały objęte kłeską, lecz w obrębie których zaszła potrzeba wstrzymania pozycji cięć. Wyżej wymienieni leśniczowie i podleśniczowie działają w systemie delegacyjnym. Nadleśniczy, w razie takiej potrzeby, występuje do Prezesa Urzędu Zamówień Publicznych z zawiadomieniem o renegotjacji umów na usługi leśne oraz nowych zleceń z wolnej ręki. Następuje renegotjacja umów na usługi leśne. Leśniczowie i podleśniczowie działają w rewirach wraz z usługodawcami leśnymi im „przydzielonymi”. Z użyciem standardowej aplikacji informatycznej „wiele rejestratorów w jednym leśnictwie”, następuje: a) protokolarne przejęcie rewirów od leśniczych miejsca; b) protokolarne przyjęcie na stan (leśniczych miejscowych i zamiejscowych) tabliczek do znakowania drzew z produkcji uzupełniającej (zapewniającej należyte zabezpieczenie tabliczek przypisanych do leśnictw kłęskowych), c) w rejestratorach leśniczych zamiejscowych następuje zablokowanie dotychczasowych adresów leśnych, a w ich miejsce zostają wprowadzone adresy rewirów im przydzielonych; d) do rejestratorów leśniczych zamiejscowych zostają wprowadzone znowelizowane plany sprzedaży drewna
Stan siły wyższej o charakterze ponadlokalnym	ilość i struktura sortymentowa drewna „kłęskowego” będzie mogła w dostatecznie pełnym zakresie zastąpić drewno obłożone ofertami w ramach poszczególnych nadleśnictw kłęskowych	zachodzi potrzeba zamiany harmonogramów „dostaw” w poszczególnych nadleśnictwach kłęskowych oraz nadleśnictwach „ościennych”	jak wyżej – z tym, że w związku z ewentualnym przejściowym wstrzymaniem pozyskiwania drewna w niektórych nadleśnictwach kłęskowych i w nadleśnictwach sąsiadujących z nadleśnictwami kłęskowymi – leśniczowie oraz podleśniczowie z tych nadleśnictw mogą być na ten czas delegowani do rewirów kłęskowych (w powiązaniu z czasowymi dotacjami z funduszu leśnego, przekazywanymi do nadleśnictw delegujących). Na czas wstrzymania prac przy pozyskaniu drewna w ww. nadleśnictwach – do rewirów kłęskowych mogą być wysyłane zakłady usług leśnych, działające dotąd w tych nadleśnictwach

1	2	3	4
Stan siły wyższej o charakterze ponadlokalnym	ilość i struktura sortymentowa drewna „kłęskowego” wymusza trwałe wyłączenie z pozyskania niektórych pozycji cięć w nadleśnictwach „niekłęskowych”	zachodzi potrzeba zmiany harmonogramów „dostaw” oraz wstrzymania (całkowitego lub częściowego) pozyskania drewna w nadleśnictwach „niekłęskowych”	Jak wyżej – z tym, że w związku z trwałą utratą przychodów w nadleśnictwach niekłęskowych musi być do nich wysyłany dodatkowy strumień dotacji z funduszu leśnego; plan alokacji sił i środków na ogół będzie wymuszał koncentrację maszyn wielooperacyjnych do ścinki i wyrobu drewna, a to będzie się wiązało z koniecznością głębokiej realokacji sił i środków (przesunięcie zakładów usług leśnych, wyposażonych w maszyny wielooperacyjne do ścinki i wyrobu drewna z wielu nadleśnictw na rewiry kłęskowe; przesunięcie zakładów usług leśnych o tradycyjnym wyposażeniu do nadleśnictw niekłęskowych, w których nie przewiduje się wstrzymania pozyskania drewna (chodzi o nadleśnictwa wysyłające na tereny kłęskowe zakłady usług leśnych, wyposażone w sprzęt specjalistyczny)

organizacyjnych. Wzór wniosku o dotację nadzwyczajną będzie przedmiotem odrębnej decyzji dyrektora generalnego Lasów Państwowych, z tym że pierwsza dotacja na działania doraźne (związane na przykład z koncentracją sprzętu wielooperacyjnego) jest udzielana w trybie uproszczonym. Nadleśnictwa kłęskowe oraz „niekłęskowe” są obowiązane do odprowadzania odpisu netto na fundusz leśny na ogólnych zasadach, zgodnie z następującą formułą matematyczną: „Sprzedaż drewna w nadleśnictwach „kłęskowych” (lub „niekłęskowych”) razy wskaźnik odpisu na fundusz leśny, minus dopłata brutto do nadleśnictwa, ujęta w planie finansowo-gospodarczym Lasów Państwowych”. Na koniec roku w nadleśnictwach „kłęskowych” lub „niekłęskowych” jest przeprowadzana pełna weryfikacja wyniku finansowego na warunkach ogólnych.

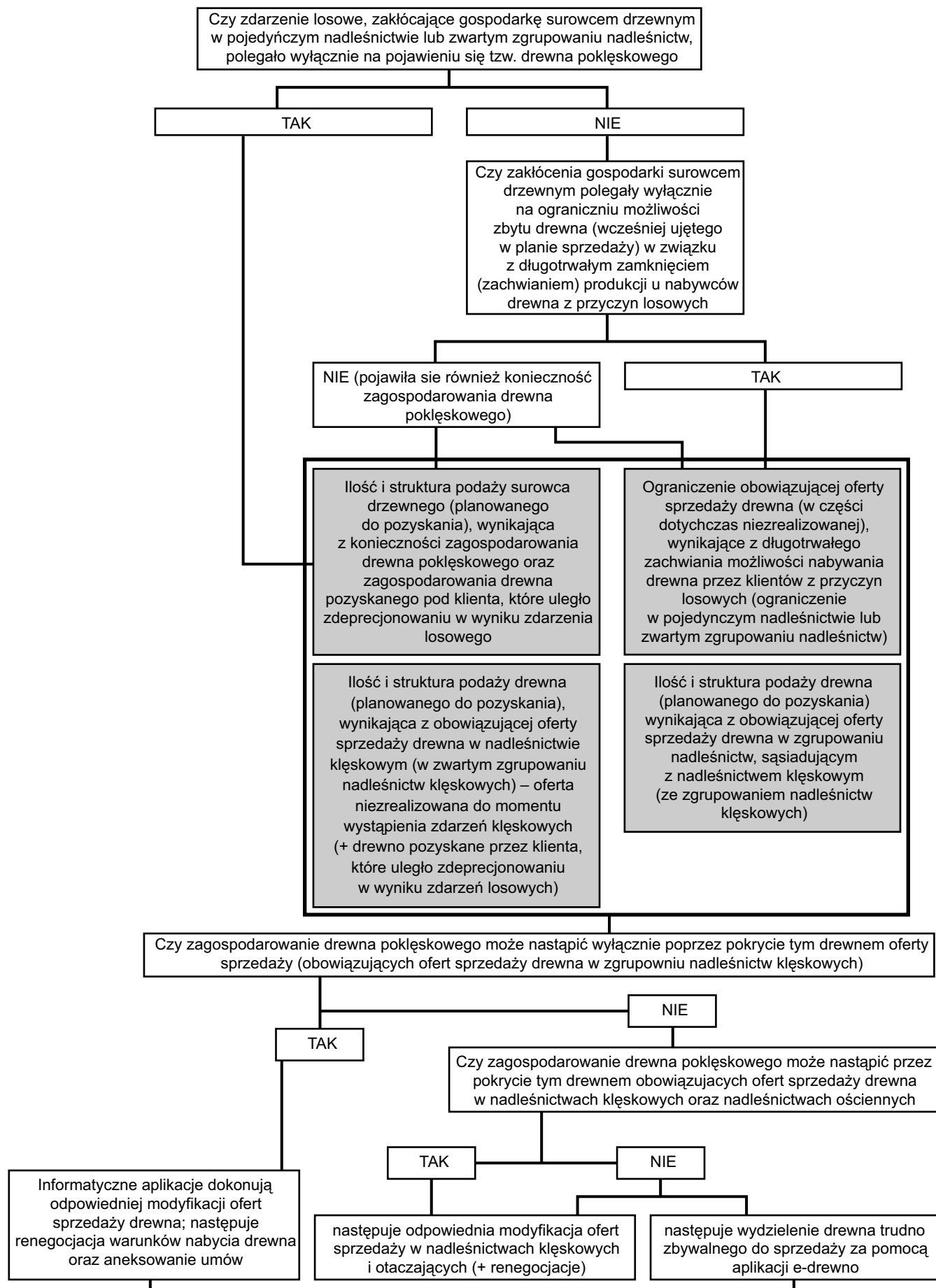
#### Aneksowanie planów urządzenia lasu

30. Po zakończeniu inwentaryzacji szacunkowej, o której mowa w ust. 15, właściwi dyrektorzy regionalnych dyrekcji Lasów Państwowych są obowiązani do skalkulowania średniorocznej możliwości pozyskiwania drewna w nadleśnictwach „kłęskowych”.
31. W celu kalkulacji, o której mowa w ust. 30, ustala się normatywną ilość drewna możliwą do pozyskania w danym nadleśnictwie kłęskowym, korzystając z regulacji § 12 niniejszego zarządzenia oraz opisu zawartego w załączniku 9 do obecnego (pozycja nr 2) z tym, że za „ $N_1$ ” przyjmuje się liczbę lat, jaka upłynęłaby do czasu wyekspirowania planu urządzenia lasu (gdyby plan był nadal realizowany) według stanu na koniec roku poprzedzającego wystąpienie stanów siły wyższej.
32. Procedurę sporządzenia aneksu do obowiązującego planu urządzenia lasu w nadleśnictwach „kłęskowych” wszczyna się, gdy w sposób oczywisty uzasadnia to skala kłęski oraz oczywisty brak możliwości nawiązania do ustaleń planu w związku z koniecznością zagospodarowania drewna „kłęskowego”, a w razie braku takich oczywistych przesłanek wówczas, gdy:
- 1) ilość użytków przygodnych („kłęskowych”), zaliczonych na poczet użytkowania rębego, przekracza wartość wyrażenia:  $R - R_d - R_k$ , gdzie  $R$  i  $R_d$  jak we wzorze zawartym w załączni-

ku nr 9 do zarządzenia (poz. 2), zaś  $R_k >$  użytkowanie rębne w roku kłęski, wykonane do daty jej wystąpienia (*samoistny wyznacznik wymagający aneksowania planu urządzenia lasu ze względu na brak możliwości zachowania maksymalnego poziomu użytkowania głównego rębego*),

- 2) można zachować maksymalną wartość użytków rębnych, ujętych w planie urządzenia lasu, lecz wartość wyrażenia  $T_m + R_m$  (gdzie  $T_m$  i  $R_m$  jak we wzorze w załączniku nr 9, poz. 2) jest mniejsza, aniżeli sumaryczna wartość użytków przygodnych (kłęskowych), zaliczonych na poczet użytkowania rębego lub przedrębego (*brak możliwości zachowania sumarycznego etatu użytków głównych: etat użytków głównych rębnych + etat użytków głównych przedrębnych*).
33. W razie, gdy dyrektorzy regionalnych dyrekcji Lasów Państwowych na podstawie wyników procedury, o której mowa w ust. 32, stwierdzą, że w następstwie stanów siły wyższej nie zachodzi możliwość utrzymania rygorów użytkowania głównego lasów nadleśnictwa (*brak możliwości utrzymania maksymalnego poziomu użytkowania rębego lub/ oraz użytkowania głównego ogółem*), bez zbędnej zwłoki zlecają sporządzenie aneksu do planu urządzenia lasu, przekazując zleceniobiorcy dane z inwentaryzacji szacunkowej, o której mowa w ust. 15.
34. W zależności od rozmiaru szkód w drzewostanach zlecenie, o którym mowa w ust. 33, może być poprzedzone wystąpieniem do ministra właściwego do spraw środowiska o zgodę w trybie art. 18, ust. 3 na zmianę (skrócenie) okresu obowiązywania planu urządzenia lasu.
35. Domniemywa się, że aneks, o którym mowa w ust. 33, uwzględni rozmiar pozyskania drewna „kłęskowego” wynikający z inwentaryzacji szacunkowej, o której mowa w ust. 15, skorygowanej wynikami inwentaryzacji szczegółowej lub powykonawczej, o których mowa w ust. 16. Domniemywa się również, że aneks ten zostanie zatwierdzony przez ministra właściwego do spraw środowiska w trybie art. 22 ustawy o lasach. Domniemania, o których mowa w zdaniach poprzedzających, są uzasadnieniem przystąpienia do zagospodarowania drewna pokłęskowego przed definitywnym zakończeniem prac nad aneksem, o którym mowa w ust. 33.

**ANEKS NR 1 do załącznika nr 14**



**ANEKS NR 2  
do załącznika nr 14**

**WZORY DECYZJI ORAZ MELDUNKÓW,  
O KTÓRYCH MOWA W ZAŁĄCZNIKU NR 14  
(POSTĘPOWANIE W STANACH SIŁY  
WYŻSZEJ) DO ZARZĄDZENIA NR 52  
DYREKTORA GENERALNEGO LASÓW  
PAŃSTWOWYCH Z 23 PAŹDZIERNIKA 2006 R.  
W SPRAWIE USTALENIA SPOSOBU  
SPRZEDAŻY DREWNA PRZEZ  
PAŃSTWOWE GOSPODARSTWO LEŚNE  
LASY PAŃSTWOWE  
(ZNAK: OM-906-1-125/06)**

1. **Wzór decyzji podejmowanej przez nadleśniczego, o której mowa w ust. 3, pkt 1 ww. załącznika nr 14 – w wypadku braku potrzeby ogłoszenia stanu siły wyższej o znaczeniu lokalnym** (decyzję, objętą niniejszym wzorem, nadleśniczy podejmuje, gdy:
- ilość drewna przygodnego uклада się na zwykłym poziomie,
  - prawie cała ilość drewna przygodnego będzie mogła być sprzedana w ramach umów wynikających z rokowań internetowych,
  - ilość wstrzymanych planowych pozycji cięć będzie niewielka,
  - zwiększenie rozmiaru cięć w stosunku do planu nie będzie miało istotnego charakteru.

**Projekt**

Decyzja nr .....  
Nadleśniczego Nadleśnictwa .....  
z dnia .....  
w sprawie stanu siły wyższej o lokalnym znaczeniu, związanej ze szkodami w drzewostanie, jakie wystąpiły w następstwie (*wymienić czynniki szkodotwórcze*) w dniach.....

Na podstawie § 22, ust. 3 Statutu Państwowego Gospodarstwa Leśnego Lasy Państwowe<sup>1</sup> – w wykonaniu obowiązku, wynikającego z treści ust. 3 załącznika nr 14 („Postępowanie w stanach siły wyższej”) do zarządzenia nr 52 dyrektora generalnego Lasów Państwowych z 23 października 2006 r. w sprawie ustalenia sposobu sprzedaży drewna przez Państwowe Gospodarstwo Leśne Lasy Państwowe (znak: OM-906-1-125/06) – **postanawiam, co następuje.**

§ 1

Opierając się na meldunkach, o których mowa w ust. 2 ww. załącznika nr 14, uznaję, że w zasięgu terytorialnym Nadleśnictwa (*wymienić nazwę nadleśnictwa*) w następstwie szkód w drzewostanach, spowodowanych (*wymienić czynniki szkodotwórcze*) w dniach (*wymienić daty wystąpienia zdarzeń szkodotwórczych*) nie zachodzi potrzeba podjęcia działań, mieszczących się w ramach postępowania w stanach siły wyższej o znaczeniu lokalnym.

§ 2

Ustalam, że według wstępnej oceny szkody, o których mowa w § 1, osiągnęły szacunkowo poziom ..... m<sup>3</sup> drewna, wymagającego pozyskania w ramach porządkowania stanu sanitarnego lasu.

§ 3

Ustalam, że drewno, o którym mowa w § 2, będzie zagospodarowane w następujący sposób:

- użycie drewna pokłeskowego do realizacji umów z rokowań internetowych w połączeniu z częściowym wstrzymaniem niektórych planowych pozycji cięć: ..... m<sup>3</sup>;

- skierowanie dodatkowych mas drewna do wykorzystania w celu:
  - uzupełnienia puli drewna do sprzedaży detalicznej,
  - sprzedaży drewna w wykorzystaniem aplikacji „e-drewno” ..... m<sup>3</sup> z zastrzeżeniem, że szczegółowy sposób rozdysponowania drewna dodatkowego będzie uzgodniony operacyjnie z dyrektorem Regionalnej Dyrekcji Lasów Państwowych w .....

§ 4

Wykonanie niniejszej decyzji będzie wymagało zgody na zwiększenie rozmiaru pozyskania drewna o ..... m<sup>3</sup> bez konieczności aneksowania planu urządzenia lasu.

§ 5

Decyzja wchodzi w życie z dniem podpisania i zostaje przekazana do wiadomości dyrektora regionalnej dyrekcji Lasów Państwowych w .....

<sup>1</sup> Statut Państwowego Gospodarstwa Leśnego Lasy Państwowe został nadany zarządzeniem nr 50 ministra ochrony środowiska, zasobów naturalnych i leśnictwa z 18 maja 1994 r.

2. **Wzór decyzji, podejmowanej przez nadleśniczego, o której mowa w ust. 3, pkt 1 ww. załącznika nr 14 – w przypadku potrzeby ogłoszenia stanu siły wyższej o znaczeniu lokalnym** (decyzję, objętą niniejszym wzorem nadleśniczy podejmuje, gdy:

- ilość drewna przygodnego występuje na poziomie istotnie przekraczającym poziom zwykły,
- znaczna ilość drewna przygodnego nie będzie mogła być sprzedana w ramach umów wynikających z rokowań internetowych,
- zwiększenie rozmiaru cięć w stosunku do planu będzie miało istotny charakter, w tym będzie wymagało sporządzenia aneksu planu urządzenia lasu.

**Projekt**

Decyzja nr .....  
Nadleśniczego Nadleśnictwa .....  
z dnia .....  
w sprawie stanu siły wyższej o lokalnym znaczeniu, związanej ze szkodami w drzewostanie, jakie wystąpiły w następstwie (*wymienić czynniki szkodotwórcze*) w dniach.....

Na podstawie § 22, ust. 3 Statutu Państwowego Gospodarstwa Leśnego Lasy Państwowe<sup>1</sup> – w wykonaniu obowiązku, wynikającego z treści ust. 3, załącznika nr 14 („Postępowanie w stanach siły wyższej”) do zarządzenia nr 52 dyrektora generalnego Lasów Państwowych z 23 października 2006 r. w sprawie ustalenia sposobu sprzedaży drewna przez Państwowe Gospodarstwo Leśne Lasy Państwowe (znak: OM-906-1-125/06) – **postanawiam, co następuje.**

§ 1

Opierając się na meldunkach, o których mowa w ust. 2 ww. załącznika nr 14, uznaję, że w zasięgu terytorialnym Nadleśnictwa (*wymienić nazwę nadleśnictwa*) w następstwie szkód w drzewostanach, spowodowanych (*wymienić czynniki szkodotwórcze*) w dniach (*wymienić daty wystąpienia zdarzeń szkodotwórczych*) zachodzi potrzeba podjęcia działań, mieszczących się w ramach postępowania w stanach siły wyższej o znaczeniu lokalnym.

§ 2

Ustalam, że według wstępnej oceny szkody, o których mowa w § 1, osiągnęły szacunkowo poziom ..... m<sup>3</sup> drewna, wymagającego pozyskania w ramach porządkowania stanu sanitarnego lasu.

### § 3

Ustaliam, że drewno, o którym mowa w § 2, będzie zagospodarowane w następujący sposób:

- 1) użycie drewna pokłęsowego do realizacji umów z rokowań internetowych w połączeniu z częściowym wstrzymaniem niektórych planowych pozycji cięć: ..... m<sup>3</sup>;
- 2) skierowanie dodatkowych mas drewna do wykorzystania w celu:
  - a) uzupełnienia puli drewna do sprzedaży detalicznej,
  - b) sprzedaży drewna w wykorzystaniem aplikacji „e-drewno” ..... m<sup>3</sup> z zastrzeżeniem, że szczegółowy sposób rozdysponowania drewna dodatkowego będzie uzgodniony operacyjnie z dyrektorem Regionalnej Dyrekcji Lasów Państwowych w .....

### § 4

Wykonanie niniejszej decyzji będzie wymagało zgody na zwiększenie rozmiaru pozyskania drewna o ..... m<sup>3</sup> z konieczności (bez konieczności) aneksowania planu urządzenia lasu nadleśnictwa, z odpowiednim uwzględnieniem ust. 30–35, załącznika nr 14.

### § 5

Decyzja wchodzi w życie z dniem podpisania i zostaje przekazana do wiadomości dyrektora Regionalnej Dyrekcji Lasów Państwowych w .....

<sup>1</sup> Statut Państwowego Gospodarstwa Leśnego Lasy Państwowe został nadany zarządzeniem nr 50 Ministra Ochrony Środowiska, Zasobów Naturalnych i Leśnictwa z dnia 18 maja 1994 r.

**UWAGA: wzorując się na projektach decyzji ujętych w pkt. 1 i 2 nadleśniczy wydaje decyzje odpowiednio zmodyfikowane, gdy przyczyna w zakłóceniu handlu drewnem leży po stronie jego nabywców (por.: ust. 1, pkt 5 załącznika nr 14) lub jest spowodowana zbiegiem dwóch przyczyn: szkodami w drzewostanie oraz istotnym skutkiem zdarzeń nadzwyczajnych zakłóceniem mocy produkcyjnych nabywców (por.: ust. 1, pkt 6 załącznika 14).**

3. Wzór meldunku przekazywanego przez nadleśniczego do dyrektora regionalnej dyrekcji Lasów Państwowych, o którym mowa w ust. 3, pkt 2 ww. załącznika nr 14 – w wypadku braku możliwości zagospodarowania drewna związanego ze stanem siły wyższej, w ramach postępowania niewymagającego kompleksowej koordynacji ze strony dyrektora regionalnej dyrekcji Lasów Państwowych – niniejszy meldunek jest przekazywany, gdy:
  - a) ilość drewna przygodnego układa się na poziomie istotnie przekraczającym poziom zwykły,
  - b) znaczna ilość drewna przygodnego nie będzie mogła być sprzedana w ramach umów wynikających z rokowań internetowych,
  - c) w wyniku stanu siły wyższej pojawiły się bardzo duże nadwyżki surowca drzewnego, wymagające zwiększenia rozmiaru cięć, aneksowania planu urządzenia lasu oraz działań koordynacyjnych w grupie nadleśnictw, wchodzących w skład danej regionalnej dyrekcji Lasów Państwowych.

### Projekt

#### Meldunek

w związku z wystąpieniem stanu siły wyższej, wymagającej koordynacji ze strony dyrektora Regionalnej Dyrekcji Lasów Państwowych

1. Opierając się na meldunkach, o których mowa w ust. 2 ww. załącznika nr 14, zawiadamiam, że rozmiar szkód w drzewostanach, spowodowanych (wymienić czynniki szkodotwórcze) w dniach (wymienić daty wystąpienia zdarzeń szkodotwórczych) wywołuje według mojej oceny potrzebę podjęcia skoordynowanych działań w zakresie zagospodarowania drewna pokłęsowego.
2. Podaję Panu Dyrektorowi do wiadomości, że łączna ilość drewna, która będzie musiała być pozyskana w ramach porządkowania stanu sanitarnego drzewostanów w następstwie zdarzeń, o których mowa w pkt.1, wynosi ..... m<sup>3</sup>, w tym:
  - 1) drewno wielkowymiarowe stanowi ..... m<sup>3</sup>,
  - 2) drewno średniowymiarowe stanowi ..... m<sup>3</sup>;
  - 3) drewno małymiarowe stanowi ..... m<sup>3</sup>.
3. Podaję Panu Dyrektorowi do wiadomości, że według mojej oceny tylko .....% drewna, o którym mowa w pkt. 1 oraz pkt. 2 będzie mogło zostać sprzedane w ramach umów, podpisanych w wyniku rokowań internetowych.
4. Informuję, że zagospodarowanie drewna pokłęsowego będzie wymagało wyrażenia przez Pana Dyrektora zgody na:
  - 1) zwiększenie rozmiaru pozyskania drewna,
  - 2) aneksowania planowania urządzenia lasu,stosownie do ust. 30–35 załącznika nr 14.
5. Zwracam się do Pana Dyrektora o podjęcie decyzji, czy drewno, które będzie musiało być pozyskane w kierowanym przeze mnie nadleśnictwie, będzie objęte działaniami w ramach postępowania w stanach siły wyższej o znaczeniu regionalnym (krajowym), czy też mam je zagospodarować we własnym zakresie, wykorzystując aplikację „e-drewno”, zwiększając pulę drewna detalicznego oraz podejmując inne działania, przewidziane w odniesieniu do drewna trudno zbywalnego w zarządzeniu nr 52 dyrektora generalnego Lasów Państwowych z 23 października 2006 r. w sprawie ustalenia sposobu sprzedaży drewna przez Państwowe Gospodarstwo Leśne Lasy Państwowe (znak: OM-906-1-125/06).

**UWAGA: wzorując się na projekcie meldunku ujętego w pkt. 3, nadleśniczy składa meldunek odpowiednio zmodyfikowany, gdy przyczyna w zakłóceniu handlu drewnem leży po stronie jego nabywców (por.: ust. 1, pkt 5 załącznika nr 14) lub jest spowodowana zbiegiem dwóch przyczyn: szkodami w drzewostanie oraz istotnym zakłóceniem skutkiem zdarzeń nadzwyczajnych mocy produkcyjnych nabywców (por.: ust. 1, pkt 6 załącznika 14).**

4. Wzór decyzji podejmowanej przez dyrektora Regionalnej Dyrekcji Lasów Państwowych, o której mowa w ust. 4, pkt 1 ww. załącznika nr 14.

Decyzja nr .....  
Dyrektora Regionalnej Dyrekcji Lasów Państwowych .....  
z dnia .....  
w sprawie braku potrzeby ogłoszenia stanu siły wyższej o znaczeniu regionalnym, związanej ze szkodami w drzewostanie, jakie wystąpiły w następstwie (wymienić czynniki szkodotwórcze) w dniach.....

Na podstawie § 17 Statutu Państwowego Gospodarstwa Leśnego Lasy Państwowe<sup>1</sup> – w wykonaniu obowiązku, wynikającego z treści ust. 4 załącznika nr 14 („Postępowanie w stanach siły wyższej”) do zarządzenia nr 52 dyrektora generalnego Lasów Państwowych z 23 października 2006 r. w sprawie ustalenia sposobu sprzedaży drewna przez Państwowe Gospodarstwo Leśne Lasy Państwowe (znak: OM-906-1-125/06) – postanawiam, co następuje:

### § 1

Biorąc pod uwagę – stanowiące załącznik nr 1 do niniejszej decyzji – meldunki oraz decyzje nadleśniczych, podjęte na podstawie ust. 3, załącznika nr 14, ustaliam, że nie zachodzi potrzeba

ogłoszenia w zasięgu terytorialnym Regionalnej Dyrekcji Lasów Państwowych ..... stanu siły wyższej o zasięgu regionalnym.

### § 2

1. Panów Nadleśniczych kierujących Nadleśnictwami:

- 1) .....
- 2) .....
- 3) .....
- 4) .....

którzy zgłosili meldunki na podstawie ust. 3, pkt 2 ww. załącznika nr 14, zobowiązują do zagospodarowania drewna pokłeskowego w trybie jego sprzedaży z użyciem aplikacji „e-drewno”, a w razie nieskuteczności (niepełnej) skuteczności tego trybu, przez zastosowanie innych trybów postępowania przewidzianego w zarządzeniu nr 52 dla drewna trudno zbywalnego (w tym poprzez zwiększenie puli drewna detalicznego).

### § 3

Sprawy związane z uzyskaniem zgody na zwiększony rozmiar pozyskania drewna oraz związane z aneksowaniem planów urządzenia lasu w poszczególnych nadleśnictwach zostaną załatwione w odrębnym trybie.

### § 4

Decyzja wchodzi w życie z dniem podpisania i zostaje przekazana do wiadomości dyrektorowi generalnemu Lasów Państwowych wraz z przywoływanymi w niej załącznikami.

<sup>1</sup> Statut Państwowego Gospodarstwa Leśnego Lasy Państwowe został nadany zarządzeniem nr 50 ministra ochrony środowiska, zasobów naturalnych i leśnictwa z 18 maja 1994 r.

**5. Wzór decyzji, podejmowanej przez dyrektora Regionalnej Dyrekcji Lasów Państwowych, o której mowa w ust. 4, pkt 2 ww. załącznika nr 14.**

Decyzja nr .....  
Dyrektora Regionalnej Dyrekcji Lasów Państwowych .....  
z dnia .....

w sprawie ogłoszenia stanu siły wyższej o znaczeniu regionalnym, związanej ze szkodami w drzewostanie, jakie wystąpiły w następstwie (*wymienić czynniki szkodotwórcze*) w dniach.....

Na podstawie § 17 Statutu Państwowego Gospodarstwa Leśnego Lasy Państwowe<sup>1</sup> – w wykonaniu obowiązku, wynikającego z treści ust. 4 załącznika nr 14 („Postępowanie w stanach siły wyższej”) do zarządzenia nr 52 dyrektora generalnego Lasów Państwowych z 23 października 2006 r. w sprawie ustalenia sposobu sprzedaży drewna przez Państwowe Gospodarstwo Leśne Lasy Państwowe (znak: OM-906-1-125/06) – postanawiam, co następuje.

### § 1

Biorąc pod uwagę – stanowiące załącznik nr 1 do niniejszej decyzji – meldunki oraz decyzje nadleśniczych podjęte na podstawie ust. 3 załącznika nr 14, w zasięgu terytorialnym regionalnej dyrekcji Lasów Państwowych ..... ogłaszam stan siły wyższej o zasięgu regionalnym.

### § 2

Koordinacją zagospodarowania drewna pokłeskowego zostaną objęte następujące nadleśnictwa, podlegające mojemu nadzorni:

- 1) .....
  - 2) .....
  - 3) .....
  - 4) .....
- itd.

### § 3

Panów Nadleśniczych kierujących Nadleśnictwami:

- 1) .....
  - 2) .....
  - 3) .....
  - 4) .....
- itd.,

którzy zgłosili meldunki na podstawie ust. 3, pkt 2 ww. załącznika nr 14 – w związku z tym, że kierowane przez nich jednostki nie znalazły się wśród nadleśnictw, o których mowa w § 2, zobowiązują do zagospodarowania drewna pokłeskowego poza koordynacją z mojej strony, tj. w trybie jego sprzedaży z użyciem aplikacji „e-drewno”, a w razie nieskuteczności (niepełnej) skuteczności tego trybu, przez zastosowanie innych trybów postępowania, przewidzianego w zarządzeniu nr 52 DGLP dla drewna trudno zbywalnego (w tym przez zwiększenie puli drewna detalicznego), z zastrzeżeniem § 6.

### § 4

Decyzje podjęte – na podstawie ust. 3, pkt 1 – przez Nadleśniczych, kierujących Nadleśnictwami:

- 1) .....
  - 2) .....
  - 3) .....
  - 4) .....
- itd.,

w związku z zaliczeniem ww. jednostek do nadleśnictw, o których mowa w § 2, na podstawie § 18 Statutu zostają na mocy niniejszej decyzji uchylone.

### § 5

Program działań w zakresie zagospodarowania drewna pokłeskowego w nadleśnictwach, o których mowa w § 2 (ust. 9–11 załącznika nr 14), będzie przedmiotem odrębnego opracowania.

### § 6

Sprawy związane z uzyskaniem zgody na zwiększony rozmiar pozyskania drewna oraz związane z aneksowaniem planów urządzenia lasu w poszczególnych nadleśnictwach zostaną załatwione w odrębnym trybie.

### § 7

Decyzja wchodzi w życie z dniem podpisania i zostaje przekazana do wiadomości dyrektorowi generalnemu Lasów Państwowych wraz z przywoływanymi w niej załącznikami.

<sup>1</sup> Statut Państwowego Gospodarstwa Leśnego Lasy Państwowe został nadany zarządzeniem nr 50 ministra ochrony środowiska, zasobów naturalnych i leśnictwa z 18 maja 1994 r.

**UWAGA: wzorując się na projektach decyzji, ujętych w pkt. 4 i 5, dyrektor regionalnej dyrekcji Lasów Państwowych wydaje decyzje odpowiednio zmodyfikowane, gdy przyczyna w zakłóceniu handlu drewnem leży po stronie jego nabywców (por.: ust. 1, pkt 5 załącznika nr 14) lub jest spowodowana zbiegiem dwóch przyczyn: szkodami w drzewostanie oraz istotnym zakłóceniem, wskutek zdarzeń nadzwyczajnych, mocy produkcyjnych nabywców (por.: ust. 1, pkt 6 załącznika 14).**

**Uwaga: meldunek, o którym mowa w ust. 4, pkt 3 załącznika nr 14, dyrektor regionalnej dyrekcji Lasów Państwowych sporządza wzorując się na projekcie meldunku, zawartym w pkt. 3.**

**ANEKS NR 3  
do załącznika nr 14**

**SZCZEGÓŁOWA PROCEDURA ZAGOSPODAROWANIA  
DREWNA POKŁĘSKOWEGO**

**1. Założenia ogólne:**

- 1) procedura odnosi się do drewna przeznaczonego do sprzedaży na umowy, poprzedzane:
  - a) rokowaniami internetowymi (w roku 2006 łącznie z fazą czwartego naboru),
  - b) wystawieniem drewna do sprzedaży z użyciem aplikacji „e-drewno”,
  - c) submisją oraz aukcją,
  - d) negocjacjami następującymi po nieudanej próbie sprzedaży drewna z użyciem aplikacji „e-drewno” lub w formie submisji oraz aukcji;
- 2) procedura odnosi się do puli drewna do sprzedaży: incydentalnej, detalicznej, w celach przerobowych w zakładach Lasów Państwowych, w trybie aukcji i submisji, na potrzeby własne oraz w trybie zamówień publicznych w takim zakresie, w jakim drewno jest:
  - a) przesuwane do sprzedaży na umowy,
  - b) pokłeskowe, używane do zasilenia (zwiększenia) ww. puli drewna;
- 3) procedura odnosi się do jednego nadleśnictwa (stan siły wyższej o znaczeniu lokalnym) lub do grupy nadleśnictw jednej lub więcej niż jednej regionalnej dyrekcji Lasów Państwowych (stan siły wyższej o znaczeniu ponadlokalnym);
- 4) procedura jest prowadzona przy założeniu, że plan sprzedaży drewna w nadleśnictwach odzwierciedla dane zaktualizowane o drewno „ponadplanowe” oraz „pokłeskowe”, jakie w poszczególnych nadleśnictwach pojawiło się do czasu wystąpienia stanu siły wyższej.

**2. Algorytm pozyskiwania danych, potrzebnych do ustalenia na poziomie nadleśnictwa puli drewna niezagospodarowanego:**

- 1) **Krok pierwszy** – ustalenie ilości drewna przydzielonego nabywcom w wyniku rokowań internetowych.

Dane są pobierane informatycznie z bazy Portalu Leśno-Drzewnego oraz podlegają porządkowaniu w sposób, który można zobrazować następującą tabelą.

Nadleśnictwo	Drewno przydzielone w nadleśnictwie wszystkim nabywcom w wyniku rokowań internetowych
1	2
GRUPA HANDLOWA I	
1	A 1
2	A 2
3	A 3
4	A 4
5	A 5
6	A 6
GRUPA HANDLOWA II	

**UWAGI:**

**Jako odrębne grupy handlowe należy wyodrębnić grupy handlowe drewna, sprzedawanego przez nadleśnictwo za pośrednictwem zakładów.**

**W odniesieniu do roku 2007 uwzględnia się drewno przypisane do nabywców w ramach tzw. czwartego naboru.**

- 2) **Krok drugi** – podział na grupy handlowe drewna przeznaczonego do sprzedaży: incydentalnej i detalicznej, w celach przerobowych w zakładach Lasów Państwowych, w trybie aukcji i submisji, na potrzeby własne, w trybie zamówień publicznych.

Źródłem danych jest zaktualizowany plan sprzedaży drewna, obsługiwany przez program Acer. Z hurtowni danych, do której (według poszczególnych nadleśnictw) zostały przeniesione dane z aktualnego planu sprzedaży drewna z podziałem na poszczególne pule drewna, Zakład Informatyki Lasów Państwowych ściąga do bazy Portalu Leśno-Drzewnego dane o drewnie, zarezerwowanym:

- a) do sprzedaży incydentalnej i detalicznej,
- b) w celach przerobowych w zakładach Lasów Państwowych,
- c) do sprzedaży w trybie aukcji i submisji,
- d) na potrzeby własne,
- e) do sprzedaży w trybie zamówień publicznych.

Zakład Informatyki Lasów Państwowych uruchamia aplikację podziału ww. drewna na grupy handlowe. Nadleśniczkowie (przy koordynacyjnej roli regionalnych dyrekcji Lasów Państwowych) zatwierdzają podział na grupy handlowe.

**Uwaga:** pula drewna do sprzedaży aukcyjnej i submisyjnej powinna zostać zwiększona o drewno przeznaczone do takiej sprzedaży z pozyskania ponadplanowego (por.: uwagi do kroku trzeciego – stwierdzenie w nawiasie pod koniec pierwszego akapitu).

- 3) **Krok trzeci** – ustalenie ilości drewna kwalifikującego się, po zakończonych rokowaniach internetowych, do sprzedaży w trybie aplikacji „e-drewno”.

Do sprzedaży w trybie aplikacji „e-drewno” powinno zostać przeznaczone drewno, które nie zostało objęte ofertami zakupu w ramach rokowań internetowych, jak też wszelkie, które – do czasu wystąpienia stanu siły wyższej – zostało objęte planem pozyskania ponad pierwotny plan (z odjęciem drewna ponadplanowego, które zostało przeznaczone do sprzedaży w trybie aukcji i submisji).

**Przykład:** w roku 2007 w ramach pierwszej, drugiej, trzeciej oraz czwartej tury rokowań internetowych zagospodarowano  $N \text{ m}^3$  drewna danej grupy handlowej.  $K \text{ m}^3$  drewna danej grupy handlowej nie zostało zagospodarowane. Do czasu wystąpienia stanu siły wyższej zasłała potrzeba dodatkowego pozyskania  $P \text{ m}^3$  drewna danej grupy handlowej, z czego  $N \text{ m}^3$  przeznaczono do sprzedaży aukcyjnej oraz submisyjnej. Zgodnie z regulacjami zarządzenia nr 52 DGLP w sprawie zasad sprzedaży drewna do sprzedaży w trybie aplikacji „e-drewno” kwalifikuje się ilość drewna, odpowiadająca sumie  $K \text{ m}^3 + P \text{ m}^3 - N \text{ m}^3$ .

Do czasu zinformatyzywania kroku trzeciego, dane do arkusza kalkulacyjnego – o którym mowa w punkcie 3 – są wprowadzane przez nadleśniczego ręcznie, na podstawie własnej dokumentacji.

- 4) **Krok czwarty** – ustalenie ilości drewna, które do czasu wystąpienia stanu siły wyższej zostało przeznaczone do sprzedaży w trybie:

- a) aplikacji „e-drewno” przy pierwotnym przeznaczeniu do:
  - sprzedaży przy umowach, wynikających z rokowań internetowych,
  - sprzedaży detalicznej oraz incydentalnej,
  - sprzedaży w trybie zamówień publicznych,
  - sprzedaży aukcyjnej lub submisyjnej,
  - zbycia na rzecz zakładów Lasów Państwowych,
  - zużycia na potrzeby własne,
- b) negocjacji przy pierwotnym przeznaczeniu do sprzedaży w trybie „e-drewno” (zagospodarowywanie drewna trudno zbywalnego).

W obowiązujących zasadach sprzedaży drewna przewidziano, że drewno, które nie spotyka się z popytem z zastosowaniem trybu charakterystycznego dla danej puli drewna, powinno być kierowane do sprzedaży z użyciem aplikacji „e-drewno”.

Do czasu zinformatyzywania kroku czwartego dane do arkusza kalkulacyjnego, o którym mowa w punkcie 3, są wprowadzane przez nadleśniczego ręcznie, na podstawie własnej dokumentacji.



- 5) **Krok piąty** – ustalenie ilości drewna, które do czasu wystąpienia stanu siły wyższej zostało zagospodarowane przez:
- obłożenie asygnatami (drewno detaliczne i incydentalne),
  - objęcie umowami (innymi rozstrzygnięciami) z pominięciem umów i rozstrzygnięć, które według nadleśniczego – ze względu na kondycję konkretnych nabywców – nie zostaną zrealizowane, z uwzględnieniem:
    - rozstrzygniętych licytacji z zastosowaniem aplikacji „e-drewno”,
    - zawartych umów po aukcjach i submisjach,
    - zawartych umów po przeprowadzeniu przez kupującego postępowania o zamówienie publiczne,
    - zawartych porozumień z zakładami Lasów Państwowych (drewno do przerobu przez zakłady),
    - zawartych umów po przeprowadzeniu z nabywcami negocjacji w ramach zagospodarowywania drewna trudno zbywalnego.

Do czasu zinformatyzywania kroku piątego, dane do arkusza kalkulacyjnego – o którym mowa w punkcie 3 – są wprowadzane przez nadleśniczego ręcznie, na podstawie własnej dokumentacji. Drewno podaje się w „przeliczeniu” na grupy handlowe.

- 6) **Krok szósty** – ustalenie, w dacie wystąpienia stanu siły wyższej, stopnia zaawansowania realizacji zobowiązań. Przez realizację zobowiązań rozumie się co najmniej pozyskanie drewna dla klientów, wobec których wystąpiły zobowiązania surowcowe lub na potrzeby własne, a także:

- pozyskanie drewna oraz postawienie tego drewna do odbioru przez klientów (najczęściej z równoczesnym wystawieniem faktury) lub na potrzeby własne,
- faktyczne odebranie drewna przez klienta lub na potrzeby własne.

Należy wyróżnić realizację zobowiązań, związaną ze sprzedażą drewna w trybie:

- rokowań internetowych,
- detalicznym oraz incydentalnym,
- zamówień publicznych,
- aukcyjnym oraz submisyjnym,
- albo związaną ze:
  - zbywaniem drewna na rzecz zakładów Lasów Państwowych (drewno do przerobu),
  - zużywaniem drewna na potrzeby własne,
  - sprzedażą w trybie aplikacji „e-drewno”,
  - sprzedażą w trybie negocjacyjnym.

Do czasu zinformatyzywania kroku szóstego dane do arkusza kalkulacyjnego – o którym mowa w punkcie 3 – są wprowadzane przez nadleśniczego ręcznie, na podstawie własnej dokumentacji. Drewno podaje się w „przeliczeniu” na grupy handlowe.

- 7) **Krok siódmy** – zmniejszenie stopnia zaawansowania realizacji zobowiązań, wskutek istotnego uszkodzenia drewna:
- pozyskanego dla klientów,
  - drewna pozyskanego dla klienta oraz postawienia do odbioru przez klienta, jeśli umowa nie przewiduje, że straty tego drewna wskutek siły wyższej obciążają nabywcę.

Ilość tego drewna jest ustalana podczas inwentaryzacji szacunkowej drewna pokłeskowego, o której mowa w ust. 17, pkt 1, lit. c i d załącznika 14 do niniejszego zarządzenia. Oprócz ilości drewna uszkodzonego (zdeprecjonowanego) w związku z siłą wyższą, ustala się podział tego drewna na „nowe” grupy handlowe (z uwzględnieniem stopnia deprecjacji) – ilość, grupa handlowa.

Należy wyróżnić ilość drewna zdeprecjonowanego związanego ze sprzedażą drewna w trybie:

- rokowań internetowych,
- detalicznym oraz incydentalnym,
- zamówień publicznych,
- aukcyjnym oraz submisyjnym,
- albo związanego ze:
  - zbywaniem drewna na rzecz zakładów Lasów Państwowych (drewno do przerobu),
  - zużywaniem drewna na potrzeby własne,

- sprzedażą drewna w trybie aplikacji „e-drewno”,
- sprzedażą drewna w trybie negocjacyjnym.

**Krok siódmy** podlega wspomaganium informatycznemu (aplikacja działająca w ramach Portalu Leśno-Drzewnego, służąca inwentaryzacji szacunkowej drewna pokłeskowego).

**Uwaga:** jeśli do czasu wystąpienia stanu siły wyższej wystąpiły zjawiska regulowania przez nabywców zobowiązań zaliczkowo lub obciążanie nabywcy fakturami przed faktycznym pozyskaniem drewna – zalecanym sposobem działania jest wysyłanie do nabywcy faktur korygujących.

- 8) **Krok ósmy** – ustalenie, na datę wystąpienia stanu siły wyższej, faktycznego zapotrzebowania do końca roku na drewno do sprzedaży: w trybie rokowań internetowych, detalicznej i incydentalnej, w trybie zamówień publicznych, do „sprzedaży” zakładom LP, w trybie aukcji i submisji, do zużycia na własne potrzeby.

Do czasu zinformatyzywania kroku ósmego dane do arkusza kalkulacyjnego – o którym mowa w punkcie 3 – są wprowadzane przez nadleśniczego ręcznie, na podstawie własnej dokumentacji. Drewno podaje się w „przeliczeniu” na grupy handlowe.

#### **Przykłady wyjaśniające:**

**Przykład 1** – korekta zapotrzebowania na drewno zagospodarowane w trybie rokowań internetowych:

- w nadleśnictwie X w wyniku rokowań internetowych zagospodarowano 15 000 m<sup>3</sup> drewna danej grupy handlowej (tę ilość drewna ustalamy, realizując krok pierwszy algorytmu);
- z ilości drewna, o której mowa w lit. a), do czasu wystąpienia stanu siły wyższej, do sprzedaży w trybie aplikacji „e-drewno” przeznaczono, ze względu na zachowanie nabywców (odstępowanie od realizacji umów, brak rytmiki w odbiorze drewna), 1000 m<sup>3</sup> (ilość drewna, przeznaczonego do sprzedaży w trybie aplikacji „e-drewno”, pomimo pierwotnego przeznaczenia do sprzedaży w trybie rokowań internetowych ustalamy, realizując krok czwarty – 4a pierwsze tiret – algorytmu);
- na podstawie danych, o których mowa w lit. a oraz b, ustalamy, że do czasu wystąpienia stanu siły wyższej do sprzedaży w trybie rokowań internetowych zostało przeznaczonych 15 000 – 1000 = 14 000 m<sup>3</sup>;
- do czasu wystąpienia stanu siły wyższej, zobowiązania wynikające z trybu rokowań internetowych, zrealizowano na poziomie 4000 m<sup>3</sup> (tę wielkość ustalamy, realizując krok szósty – lit. c);
- zobowiązania, o których mowa w lit. d, w związku ze skutkami siły wyższej, zmniejszyły się o 500 m<sup>3</sup>, tj. o ilość drewna zdeprecjonowanego wskutek działania siły wyższej (tę wielkość ustalamy, realizując krok siódmy – lit. c);
- po ustaniu stanu siły wyższej zrealizowane zobowiązania, wynikające z rokowań internetowych, odpowiadają 4000 – 500 = 3500 m<sup>3</sup> drewna danej grupy handlowej;
- po ustaniu stanu siły wyższej do realizacji zobowiązań, wynikających z rokowań internetowych, pozostało 14 000 – 3500 = 10 500 m<sup>3</sup> drewna danej grupy handlowej;
- w wykonaniu kroku ósmego należy podać skorygowaną wartość zobowiązań, wynikających z rokowań internetowych; podając tę kwotę należy kierować się realną zdolnością do odbioru drewna przez poszczególnych nabywców, biorąc przy tym pod uwagę ich zachowanie rynkowe do czasu wystąpienia siły wyższej (rytmika odbioru drewna, stan zapasów magazynowych, kondycja finansowa itd.); przyjmijmy, że w konkretnym przypadku nadleśniczy poda 10 000 m<sup>3</sup> drewna danej grupy handlowej (będzie to oznaczało, że według rozpoznania nadleśniczego, do końca roku, licząc od daty ustania stanu siły wyższej, 10 500 – 10 000 m<sup>3</sup> drewna danej grupy handlowej zostanie „porzucone” przez klientów, którzy uzyskali status nabywców drewna, wyłonionych w trybie rokowań internetowych).

**Przykład 2** – korekta zapotrzebowania na drewno zagospodarowywane w trybie detalicznym oraz incydentalnym:

- a) w nadleśnictwie X do sprzedaży detalicznej i incydentalnej przeznaczono 10 000 m<sup>3</sup> drewna danej grupy handlowej (tę ilość drewna ustalamy, realizując krok drugi – lit. a – algorytmu);
- b) z ilości drewna, o której mowa w lit. a), do czasu wystąpienia stanu siły wyższej, do sprzedaży w trybie detalicznym i incydentalnym przeznaczono, ze względu na sytuację rynkową (np. brak zainteresowania zakupem drewna opałowego ze strony miejscowych rolników), 1000 m<sup>3</sup> (ilość drewna, przeznaczonego do sprzedaży w trybie aplikacji „e-drewno”, pomimo pierwotnego przeznaczenia do sprzedaży w trybie detalicznym i incydentalnym ustalamy, realizując krok czwarty – 4a drugie tiret – algorytmu);
- c) na podstawie danych, o których mowa w lit. a oraz b, ustalamy, że do czasu wystąpienia stanu siły wyższej do sprzedaży w trybie detalicznym i incydentalnym zostało przeznaczonych 10 000 – 1000 = 9000 m<sup>3</sup>;
- d) do czasu wystąpienia stanu siły wyższej zobowiązania, wynikające z trybu detalicznego i incydentalnego, zrealizowano na poziomie 3000 m<sup>3</sup> (tę wielkość ustalamy, realizując krok szósty – lit. d);
- e) zobowiązania, o których mowa w lit. d, w związku ze skutkami siły wyższej, zmniejszyły się o 100 m<sup>3</sup>, tj. o ilość drewna zdeprecjonowanego wskutek działania siły wyższej (tę wielkość ustalamy, realizując krok siódmy – lit. d);
- f) po ustaniu stanu siły wyższej, zrealizowane zobowiązania, wynikające z trybu detalicznego i incydentalnego, odpowiadają 3000 – 100 = 2900 m<sup>3</sup> drewna danej grupy handlowej;
- g) po ustaniu stanu siły wyższej, do realizacji zobowiązań, wynikających z trybu detalicznego i incydentalnego, pozostało 9000 – 2900 = 6100 m<sup>3</sup> drewna danej grupy handlowej;
- h) przed wykonaniem kroku ósmego należy ustalić minimalną kwotę zobowiązań surowcowych do wykonania ze względu na tryb detaliczny i incydentalny; ta minimalna kwota odpowiada wartości następującego wyrażenia: [krok piąty lit. a – (krok szósty lit. d – krok siódmy lit. d)]; przyjmijmy, że w konkretnym wypadku wynik kroku piątego lit. a to 3500 m<sup>3</sup> drewna danej grupy handlowej; w takim wypadku minimalna kwota zobowiązań surowcowych, wynikających z trybu detalicznego i incydentalnego, odpowiada wartości następującego wyrażenia: 3500 – (3000 – 100) = 600 m<sup>3</sup> drewna danej grupy handlowej;
- i) w wykonaniu kroku ósmego należy podać skorygowaną wartość zobowiązań, wynikających z trybu detalicznego oraz incydentalnego; podając tę kwotę należy kierować się realną zdolnością do odbioru drewna przez poszczególnych nabywców, biorąc pod uwagę ich zachowanie rynkowe do czasu wystąpienia siły wyższej (rytmika odbioru drewna, stan zapasów magazynowych, kondycja finansowa itd.); maksymalnie nadleśniczy może zmniejszyć ilość drewna do sprzedaży detalicznej i incydentalnej o 6100 – 600 = 5500 m<sup>3</sup> drewna danej grupy handlowej; należy mieć na względzie, że w zagospodarowywaniu drewna pokłeskowego nadleśniczy będzie często zwiększał, a nie zmniejszał pulę drewna do sprzedaży detalicznej; w takim wypadku nadleśniczy poda na przykład wartość puli drewna do sprzedaży detalicznej na poziomie 7000 m<sup>3</sup> (będzie to oznaczało, że zapotrzebowanie do końca roku na drewno detaliczne oraz incydentalne wzrośnie o 900 m<sup>3</sup>: 6100 + 900 = 7000 m<sup>3</sup>).

**Przykład 3** – korekta zapotrzebowania na drewno zagospodarowywane w trybie aplikacji „e-drewno”:

- a) w nadleśnictwie, w dacie wystąpienia stanu siły wyższej, pula drewna do sprzedaży w trybie aplikacji „e-drewno” stanowiła sumę ilości drewna do sprzedaży w trybie:
  - aplikacji „e-drewno” ustalonej w wykonaniu kroku trzeciego, np. 5000 m<sup>3</sup> (+);
  - aplikacji „e-drewno”, powstałej z przeniesienia drewna pierwotnie przewidywanego do sprzedaży w innych

trybach, ustalonej w wykonaniu kroku czwartego lit. a, np. 500 m<sup>3</sup> (+);

- negocjacyjnym po nieudanych próbach sprzedaży w trybie aplikacji „e-drewno”, ustalonej w wykonaniu kroku czwartego lit. b, np. 200 m<sup>3</sup> (–);  
(w tym konkretnym wypadku mamy 5000 + 500 – 200 = 5300 m<sup>3</sup> drewna, przeznaczonego do sprzedaży w trybie aplikacji „e-drewno”);
- b) do czasu wystąpienia stanu siły wyższej, w trybie aplikacji „e-drewno” sprzedano 1000 m<sup>3</sup> (tę wielkość ustalamy, realizując krok szósty – lit. i);
- c) zobowiązania, o których mowa w lit. b, w związku ze skutkami siły wyższej, zmniejszyły się o 50 m<sup>3</sup>, tj. o ilość drewna zdeprecjonowanego wskutek działania siły wyższej (tę wielkość ustalamy, realizując krok siódmy – lit. i);
- d) po ustaniu stanu siły wyższej zobowiązania, zrealizowane w trybie aplikacji „e-drewno” odpowiadały 1000 – 50 = 950 m<sup>3</sup> drewna danej grupy handlowej;
- e) przed wykonaniem kroku ósmego należy ustalić minimalną kwotę zobowiązań surowcowych do wykonania ze względu na tryb „e-drewno”; ta minimalna kwota odpowiada wartości następującego wyrażenia: [krok piąty lit. b pierwsze tiret – (krok szósty lit. i – krok siódmy lit. i)]; przyjmijmy, że w konkretnym wypadku wynik kroku piątego lit. b pierwsze tiret to 1200 m<sup>3</sup> drewna danej grupy handlowej; w takim wypadku minimalna kwota zobowiązań surowcowych, wynikających z trybu detalicznego i incydentalnego, odpowiada wartości następującego wyrażenia: 1200 – (1000 – 50) = 250 m<sup>3</sup> drewna danej grupy handlowej;
- f) w wykonaniu kroku ósmego należy podać skorygowane zobowiązanie, wynikające z trybu „e-drewno”; w konkretnym wypadku maksymalnie nadleśniczy może skorygować ilość drewna do sprzedaży w trybie „e-drewno” o 5300 – 250 = 5050 m<sup>3</sup> drewna danej grupy handlowej; należy mieć przy tym na względzie, że procedura zagospodarowania drewna pokłeskowego ma na celu ustalenie wynikowej (minimalnej) ilości drewna do skierowania do sprzedaży w trybie aplikacji „e-drewno”; z tego względu zalecane jest, aby nadleśniczowie nadleśnictw „kłęskowych” ilość drewna do sprzedaży na „e-drewno” – według rozpoznawania sprzed stanu siły wyższej – korygowali na poziomie maksymalnym (w tym konkretnym wypadku nadleśniczy powinien podać skorygowaną ilość drewna na poziomie 250 m<sup>3</sup>, kierując się następującym tokiem rozumowania: do czasu stanu siły wyższej na „e-drewnie” planowałem, że do końca roku w ten sposób sprzedam co najmniej 5300 m<sup>3</sup> surowca, przy czym 250 m<sup>3</sup> to moje zobowiązania udokumentowane – koryguję więc maksymalnie moje plany (sprzed stanu siły wyższej) zbycia drewna na „e-drewnie” – do poziomu minimalnego, gdyż rzeczywista ilość drewna, jaką mam zbyć na „e-drewnie” w ramach zagospodarowywania drewna pokłeskowego i tak wyjdzie mi z arkusza kalkulacyjnego).

Wzoruując się na podanych przykładach, w wykonaniu kroku ósmego otrzymujemy korektę zapotrzebowania na drewno do zbycia (zużycia) w pozostałych trybach.

- 9) **Krok dziewiąty** – ustalenie na podstawie pierwotnych szacunków brakarskich (szacunki brakarskie wykonane przy sporządzaniu pierwotnego planu sprzedaży drewna) ilości drewna do obligatoryjnego pozyskania w nadleśnictwach w wydzieleniach niedotkniętych skutkami siły wyższej (o ile do daty wystąpienia stanu siły wyższej nie były one objęte użytkowaniem).

Wykaz wydzieleń, o którym mowa w kroku dziesiątym, powinien być sporządzany bez szczególnego rygorystycznego ograniczającego ich listę, albowiem w toku kalkulacji z użyciem arkusza, o którym mowa w punkcie 3, będzie ona zazwyczaj i tak ograniczana kryterium mniejszej pilności użytkowania rębego lub przedrębego.

Decyzję podejmuje nadleśniczy, korzystając ze wspomaganie informatycznego (przełęczarka, grupowanie wydzieleń według

zadanych kryteriów itd.). Przy podejmowaniu decyzji nadleśniczy wyszukuje w szczególności wydzielenia, w których użytkowanie ręczne lub przedrębne powinno być przeprowadzone ze względu na:

- pilny charakter cięć odsłaniających,
- niezbędne czynności w zakresie zagospodarowania lasu związane z przebudową drzewostanów,
- pilne cięcia pielęgnacyjne (przedrębne),
- potrzeba użytkowania lasu spowodowana koniecznością udostępnienia terenu do robót budowlano-montażowych w ramach wyłączania gruntów spod produkcji leśnej.

Do czasu pełnego z informatyzowania kroku dziewiątego dane do arkusza kalkulacyjnego, o którym mowa w punkcie 3, są wprowadzane przez nadleśniczego ręcznie, na podstawie własnej dokumentacji oraz wspomaganie informatyczne już możliwego. Drewno podaje się w „przeliczeniu” na grupy handlowe.

**Uwaga:** w odniesieniu do nadleśnictw niekłęskowych nadleśniczowie podają ilość drewna z dotychczasowych pozycji planowych, w których pozyskanie nie zostało jeszcze przeprowadzone.

10) **Krok dziesiąty** – przeprowadzenie inwentaryzacji szacunkowej drewna pokłęskowego.

Wyniki inwentaryzacji drewna pokłęskowego podaje się wyłącznie w odniesieniu do wydzielen, które w wyniku działań, o których

mowa w ust. 17, pkt 1, lit. a) załącznika nr 14 do niniejszego zarządzenia.

Do procedury zagospodarowania drewna pokłęskowego wykorzystuje się wyniki inwentaryzacji szacunkowej, o której jest mowa w ust. 17 i 18 załącznika nr 14 do niniejszego zarządzenia. W inwentaryzacji szacunkowej uwzględnia się drewno pozyskane w ramach udrażniania terenu, objętego skutkami siły wyższej, jak też pozyskane dla nabywców, które uległo zdeprecjonowaniu.

### 3. Arkusz kalkulacyjny zagospodarowania drewna pokłęskowego

**Uwaga:** uczestnikami „gry” kalkulacyjnej może być dowolna, dostatecznie zwarta grupa nadleśnictw kłęskowych i niekłęskowych w zasięgu jednej lub wielu regionalnych dyrekcji Lasów Państwowych. Zaleca się, aby grupa ta była najpierw tworzona „oszczędnie”, z opcją rozszerzania na nadleśnictwa coraz bardziej odległe – jeśli zachodzi tego potrzeba, dyktowana dążeniem do zwiększenia prawdopodobieństwa sukcesu racjonalnego zagospodarowania drewna kłęskowego, bez niebezpieczeństwa powstawania nadwyżek drewna trudno zbywalnego, narażanego na deprecjację.

**Działanie arkusza kalkulacyjnego przybliża poniższe zestawienie tabelaryczne.**

Nadleśnictwa uczestniczące w grze kalkulacyjnej	Zobowiązania surowcowe do końca roku w ramach poszczególnych trybów zbycia lub zużycia	Drewno z pozycji cięć niekłęskowych, których „otwarcie” do końca roku jest niezbędne	Drewno kłęskowe, ustalone w wyniku inwentaryzacji szacunkowej	Drewno z pozycji cięć niekłęskowych, o których mowa w kol. 3, o mniejszym stopniu pilności	Ilość drewna do sprzedaży w trybie aplikacji „e-drewno”	Drewno do zagospodarowania lub niedobór drewna do zaspokojenia zobowiązań surowcowych
GRUPA HANDLOWA I						
1	podaje się sumę wyników dla drewna zbywanego lub zużywanego według	podaje się dane uzyskiwane w wyniku realizacji kroku dziewiątego	podaje się dane uzyskiwane w wyniku realizacji kroku dziesiątego	pozycja zmieniająca się w trakcie stosowania arkusza kalkulacyjnego – stosownie do instrukcji poniżej	pozycja zmieniająca się w trakcie stosowania arkusza kalkulacyjnego – stosownie do instrukcji poniżej	kol. 2 – (kol. 3 + + kol. 4 – kol. 5 – – kol. 6)
2	poszczególnych trybów,					
3	uzyskiwanych w następstwie postępowania					
4	stanowiącego					
5	krok ósmy					
6	algorytmu					
7						
Suma wartości w kolumnie 7						
Odchylenie standardowe bezwzględnych wartości w kolumnie 7						
GRUPA HANDLOWA II						
GRUPA HANDLOWA III						
(.....)						
Suma wartości w kolumnie 7 dla wszystkich grup handlowych						
Odchylenie standardowe z odchylen standardowych dla poszczególnych grup handlowych						

#### Instrukcja stosowania arkusza:

- jako pierwszą należy w arkuszu umieścić grupę handlową o największym udziale masowym;
- najpierw bierze się pod uwagę nadleśnictwa okalające nadleśnictwo (nadleśnictwa) o największym rozmiarze skutków siły wyższej;
- wypełniając kolumnę szóstą najpierw bierze się pod uwagę możliwie małą ilość drewna do sprzedaży w trybie aplikacji „e-drewno”;
- „manewrując” danymi w kolumnie piątej (wyłączanie z użytkowania kolejnych pozycji planowych lub/co będzie, choć rzadko, zachodziło przy małej skali skutków siły wyższej i nazbyt rygorystycznym ograniczeniu w nadleśnictwach kłęskowych pozycji planowych (kol.3) dodając kolejne pozycje planowe, „nieotwarte” do daty wystąpienia stanu siły wyższej) – dążymy do tego, aby:
  - suma wartości w kolumnie 7 dla wszystkich grup handlowych była jak najbliższa zeru,
  - odchylenie standardowe z odchylen standardowych było możliwe najmniejsze;
- podejmując decyzję o zakończeniu gry kalkulacyjnej, bierzemy pomocniczo pod uwagę sumy wartości w kolumnie 7 dla poszczególnych grup handlowych oraz odchylenia standardowe bezwzględnych wartości w kolumnie 7 dla poszczególnych grup handlowych;

- 6) jeżeli zgrupowanie nadleśnictw, o którym mowa w ppkt. 2), pomimo różnych „przymiarek”, kończy się nadmierną ilością drewna do dalszego zagospodarowania (kol. 7) – powiększamy tę grupę o kolejne nadleśnictwa i grę kalkulacyjną prowadzimy od początku;
- 7) na podstawie ostatecznych wyników gry kalkulacyjnej sporządzamy szczegółowy plan renegocjacji z nabywcami drewna, a drewno nieprzyjęte przez nabywców w ramach renegocjacji (po wypowiedzeniu im warunków umowy) przeznaczamy do sprzedaży w trybie aplikacji „e-drewno”).

#### 4. Znowelizowanie planu sprzedaży drewna po zakończeniu gry kalkulacyjnej

Po zakończeniu gry kalkulacyjnej sporządza się znowelizowany plan sprzedaży drewna. W tym celu bierze się pod uwagę:

- 1) drewno faktycznie sprzedane do czasu wystąpienia stanu siły wyższej (wynik kroku szóstego minus wynik kroku siódmego – **uwaga:** pamiętać o tym, aby do drewna sprzedanego nie zaliczać drewna objętego fakturami „zaliczkowymi” – por.: uwaga na zakończenie opisu kroku siódmego – nie podaje się tutaj drewna faktycznie sprzedanego w trybie „e-drewno” (+);
- 2) zobowiązania surowcowe do końca roku ( arkusz kalkulacyjny,

kol. 2), pomniejszone o drewno przewidziane do sprzedaży w trybie „e-drewno” (+).

Plan znowelizowany zawiera – w stosunku do planu pierwotnego – dwie nowe pozycje:

- a) drewno do negocjacji (podaje się drewno faktycznie sprzedane w tym trybie minus ubytki spowodowane deprecjacją w wyniku skutków siły wyższej),
- b) drewno do sprzedaży w trybie aplikacji „e-drewno”: drewno faktycznie sprzedane w tym trybie do czasu wystąpienia stanu siły wyższej + wartości w kol. 6 i 7 arkusza kalkulacyjnego + drewno, o którym mowa w ww. instrukcji stosowania arkusza (pkt 7).



### ZARZĄDZENIE NR 45 dyrektora generalnego Lasów Państwowych z 7 sierpnia 2007 r.

#### W SPRAWIE ZMIANY ZARZĄDZENIA NR 52 DYREKTORA GENERALNEGO LASÓW PAŃSTWOWYCH Z 23 PAŹDZIERNIKA 2006 R. (ZNAK: OM-906-1-125/06) W SPRAWIE USTALENIA SPOSOBU SPRZEDAŻY DREWNA PRZEZ PAŃSTWOWE GOSPODARSTWO LEŚNE LASY PAŃSTWOWE (CZYLI WEWNĘTRZNY KODEKS LEŚNY HANDLOWY)

#### OM-906-1-195/07

Na podstawie § 6 Statutu Państwowego Gospodarstwa Leśnego Lasy Państwowe<sup>1</sup> – w wykonaniu zadania dyrektora generalnego Lasów Państwowych, określonego w § 8, ust. 1, pkt. 5 Statutu<sup>2</sup> – zarządzam, co następuje.

#### § 1

W zarządzeniu nr 52 dyrektora generalnego Lasów Państwowych z 23 października 2006 r. (znak: OM-906-1-125/06) w sprawie ustalenia sposobu sprzedaży drewna przez Państwowe Gospodarstwo Leśne Lasy Państwowe (WEWNĘTRZNY KODEKS LEŚNY HANDLOWY) punkt 9, § 29, rozdział IX otrzymuje brzmienie:

<sup>1</sup> Statut Państwowego Gospodarstwa Leśnego Lasy Państwowe został nadany zarządzeniem nr 50 ministra ochrony środowiska, zasobów naturalnych i leśnictwa z 18 maja 1994 r.; w § 6 Statutu Lasów Państwowych ustanowiono, że w wykonaniu zadań określonych przez ustawę (o lasach) oraz przepisy wykonawcze do ustawy, a także innych przepisów prawnych dyrektor generalny LP wydaje zarządzenia i decyzje obowiązujące w Lasach Państwowych.

<sup>2</sup> W § 8, ust. 1, pkt 5 Statutu Państwowego Gospodarstwa Leśnego Lasy Państwowe określono, że „Dyrektor generalny LP ustala w szczególności (...) zasady sprzedaży drewna przez Lasy Państwowe....”.



„Cena ryczałtu transportowo-spedycyjnego na 2008 rok i następne lata oraz ryczałtu w wypadku spedycji na koszt i staraniem nadleśnictw zostanie ustalona oddzielnym trybem na podstawie negocjacji zainteresowanych stron – przed etapem obkładania oferty sprzedaży drewna zapotrzebowaniami na drewno.

#### § 2

Naczelnika Wydziału Marketingu i Promocji Produktów Leśnych w Dyrekcji Generalnej Lasów Państwowych zobowiązuje się do doprowadzenia do umieszczenia bez zbędnej zwłoki na stronie Portalu Leśno-Drzewnego ujednoliconego tekstu zarządzenia nr 52 dyrektora generalnego Lasów Państwowych z 23 października 2006 r. (znak: OM-906-1-125/06) w sprawie ustalenia sposobu sprzedaży drewna przez Państwowe Gospodarstwo Leśne Lasy Państwowe (WEWNĘTRZNY KODEKS LEŚNY HANDLOWY).

#### § 3

Zgodnie z wykazem, o którym mowa w zarządzeniu nr 41 dyrektora generalnego Lasów Państwowych z 4 lipca 2007 r. (znak: OR-013-3/07) w sprawie ustalenia standardowej klasyfikacji haseł służących grupowaniu aktów reglamentacji wewnętrznej dyrektora generalnego Lasów Państwowych – niniejsze zarządzenie należy do grupy aktów reglamentacji wewnętrznej, ujętej pod pozycją 17.

#### § 4

Zarządzenie wchodzi w życie z dniem umieszczenia ujednoliconego tekstu, o którym mowa w § 2, na stronie Portalu Leśno-Drzewnego.

**DYREKTOR GENERALNY  
LASÓW PAŃSTWOWYCH  
mgr inż. Andrzej Matysiak**

**ZARZĄDZENIE NR 46**  
dyrektora generalnego Lasów Państwowych  
z 7 sierpnia 2007 r.

**W SPRAWIE ZMIANY ZARZĄDZENIA NR 52  
DYREKTORA GENERALNEGO LASÓW  
PAŃSTWOWYCH Z 23 PAŹDZIERNIKA 2006 R.  
(ZNAK: OM-906-1-125/06) W SPRAWIE  
USTALENIA SPOSOBU SPRZEDAŻY  
DREWNA PRZEZ PAŃSTWOWE  
GOSPODARSTWO LEŚNE LASY  
PAŃSTWOWE (CZYLI WEWNĘTRZNY  
KODEKS LEŚNY HANDLOWY)**

**OM-906-1-196/07**

Na podstawie § 6 Statutu Państwowego Gospodarstwa Leśnego Lasy Państwowe<sup>1</sup> – w wykonaniu zadania dyrektora generalnego Lasów Państwowych, określonego w § 8, ust. 1, pkt 5 Statutu<sup>2</sup> – zarządzam, co następuje.

§ 1

W zarządzeniu nr 52 dyrektora generalnego Lasów Państwowych z 23 października 2006 r. (znak: OM-906-1-125/06) w sprawie ustalenia sposobu sprzedaży drewna przez Państwowe Gospodar-

<sup>1</sup> Statut Państwowego Gospodarstwa Leśnego Lasy Państwowe został nadany zarządzeniem nr 50 ministra ochrony środowiska, zasobów naturalnych i leśnictwa z 18 maja 1994 r.; w § 6 Statutu Lasów Państwowych ustanowiono, że w wykonaniu zadań określonych przez ustawę (o lasach) oraz przez przepisy wykonawcze do ustawy, a także innych przepisów prawnych dyrektor generalny Lasów Państwowych wydaje zarządzenia i decyzje obowiązujące w Lasach Państwowych.

<sup>2</sup> W § 8, ust. 1, pkt 5 Statutu Państwowego Gospodarstwa Leśnego Lasy Państwowe określono, że „Dyrektor generalny LP ustala w szczególności (...) zasady sprzedaży drewna przez Lasy Państwowe....”.

stwo Leśne Lasy Państwowe (WEWNĘTRZNY KODEKS LEŚNY HANDLOWY) załącznikowi nr 8a nadaje się brzmienie zgodne z treścią załącznika do niniejszego zarządzenia.

§ 2

Naczelnika Wydziału Marketingu i Promocji Produktów Leśnych w Dyrekcji Generalnej Lasów Państwowych zobowiązuje się do doprowadzenia do umieszczenia bez zbędnej zwłoki na stronie Portalu Leśno-Drzewnego ujednoliconego tekstu zarządzenia nr 52 dyrektora generalnego Lasów Państwowych z 23 października 2006 r. (znak: OM-906-1-125/06) w sprawie ustalenia sposobu sprzedaży drewna przez Państwowe Gospodarstwo Leśne Lasy Państwowe (WEWNĘTRZNY KODEKS LEŚNY HANDLOWY).

§ 3

Zgodnie z wykazem, o którym mowa w zarządzeniu nr 41 dyrektora generalnego Lasów Państwowych z 4 lipca 2007 r. (znak: OR-013-3/07) w sprawie ustalenia standardowej klasyfikacji hasel służących grupowaniu aktów reglamentacji wewnętrznej dyrektora generalnego Lasów Państwowych, niniejsze zarządzenie należy do grupy aktów reglamentacji wewnętrznej, ujętej pod pozycją 17.

§ 4

Zarządzenie wchodzi w życie z dniem umieszczenia ujednoliconego tekstu, o którym mowa w § 2, na stronie Portalu Leśno-Drzewnego.

**DYREKTOR GENERALNY  
LASÓW PAŃSTWOWYCH**  
*mgr inż. Andrzej Matysiak*

**ZAŁĄCZNIK NR 8A**  
do zarządzenia nr 46 dyrektora generalnego Lasów Państwowych z 7 sierpnia 2007 r.

**Katalog klas jakościowo-wymiarowych surowca drzewnego**

Nazwa handlowa, określenie sortymentu	Klasa, grupa jakości, symbol	Klasa jakościowo-wymiarowa	Uwagi
1	2	3	4
Drewno wielkowymiarowe (standard bez wyboru – W0) nazwa handlowa – tartaczne*	(WA0) (WB0) (WC0) (WD) -wszystkie gatunki-	WA02, WA03, WB01, WB02, WB03, WC01, WC02, WC03, WD1, WD2, WD3	
Drewno wielkowymiarowe (z wyborem – W0) wybór dotyczy jakości, sposobu wyróbki, np. w kłodach, nazwa handlowa – tartaczne z wyborem	WA03 -wszystkie gatunki-	WA03	
	WA/B02 WA/B03 -wszystkie gatunki-	WA02, WB02 WA03, WB03	
	WB/C01 WB/C02 - wszystkie gatunki-	WB01, WC01 WB02, WC02	

1	2	3	4
	<b>WC01/2</b> <b>-wszystkie gatunki-</b>	<b>WC01, WC02</b>	
	<b>(WC0)</b> <b>- wszystkie gatunki-</b>	<b>WC01, WC02, WC03</b>	
	<b>(WC02/03)</b> <b>- wszystkie gatunki-</b>	<b>WC02, WC03</b>	
	<b>(WD)</b> <b>-wszystkie gatunki-</b>	<b>WD1, WD2, WD3</b>	
Drewno wielkowymiarowe specjalne – okleinowe**	<b>(WA1)</b> <b>-wszystkie gatunki-</b>	<b>WA12, WA13</b>	
Drewno wielkowymiarowe specjalne – sklejkowe	<b>(WB1)</b> <b>-wszystkie gatunki-</b>	<b>WB11, WB12, WB13</b>	
Drewno specjalne – na słupy	<b>(WC1)</b> <b>-wszystkie gatunki-</b>	<b>WC11, WC12, WC13</b>	
Drewno stosowe użytkowe, do przemysłowego zastosowania	<b>S2A</b> <b>-wszystkie gatunki-</b>	<b>S2A</b>	
Drewno stosowe użytkowe, do przemysłowego zastosowania – przemysł energetyczny	<b>S2ac</b> <b>iglaste</b> <b>liściaste</b>	<b>S2AC</b>	
Drewno stosowe użytkowe do mechanicznego przerobu, do średnicy 12 cm w górnym końcu bez kory	<b>S2Bc</b> <b>- wszystkie gatunki-</b>	<b>S2B K</b>	
		<b>S2B D</b>	
Drewno stosowe użytkowe do mechanicznego przerobu, od średnicy 12 cm w grubszym końcu bez kory	<b>S2Bg</b> <b>- wszystkie gatunki-</b>	<b>S2B K</b>	
		<b>S2B D</b>	
Drewno kopalniakowe standardowe do mechanicznego przerobu	<b>S10</b> <b>- wszystkie gatunki-</b>	<b>S10</b>	
Drewno specjalne na słupy	<b>S11</b> <b>- wszystkie gatunki-</b>	<b>S11</b>	
Żerdzie przemysłowe, drewno średniowymiarowe przemysłowe	<b>S3a</b> <b>iglaste/liściaste</b>		
Żerdzie do innego zastosowania (gospodarcze)	<b>S3b</b> <b>iglaste/liściaste</b>		
Drobnica tyczkowa przemysłowa, drobnica opałowa	<b>M1</b> <b>iglaste/liściaste</b> <b>M2</b> <b>iglaste/liściaste</b>		
Drobnica tyczkowa do mechanicznego przerobu (programy ogrodowe)	<b>M1P0</b> <b>iglaste/liściaste</b>		programy ogrodowe, średnica w grubszym końcu bez kory 5–7cm
Surowiec na zrębki leśne przemysłowe	<b>S3A + M1</b> <b>iglaste/liściaste</b>	<b>S3A, M1</b>	
Zrębki leśne przemysłowe	<b>zp</b>	<b>zp</b>	
Zrębki leśne opałowe	<b>zo</b>	<b>zo</b>	
Karpina przemysłowa	<b>kp</b>	<b>kp</b>	
Karpina opałowa	<b>ko</b>	<b>ko</b>	

\* dopuszcza się za zgodą obu stron minimalny udział innych gatunków

\*\* wystawienie na PL-D lub e-drewno (submisja) wg decyzji nadleśniczego



**ZARZĄDZENIE NR 47**  
**dyrektora generalnego Lasów Państwowych**  
**z 22 sierpnia 2007 r.**

**W SPRAWIE WPROWADZENIA ZMIAN  
W POWIERZCHNI I ZASIĘGU  
TERYTORIALNYM NADLEŚNICTWA BABKI  
ORAZ ŁOPUCHÓWKO W REGIONALNEJ  
DYREKCJI LASÓW PAŃSTWOWYCH  
POZNAŃ**

**OR-0151-7/2007**

Na podstawie § 6 Statutu Państwowego Gospodarstwa Leśnego Lasy Państwowe<sup>1</sup>, zwanego dalej statutem, a także w związku z upoważnieniem zawartym w art. 32, ust. 3, pkt 2) i art. 33, ust. 1 ustawy z 28 września 1991 r. o lasach (jednolity tekst w Dz. U. z 2005 r., nr 45, poz. 435, z późniejszymi zmianami) oraz z § 3, ust. 3 zarządzenia nr 30 dyrektora generalnego Lasów Państwowych z 29 listopada 1996 r. w sprawie obrębów leśnych, zarządza się, co następuje.

§ 1

Z obrębu leśnego Dziewicza Góra w Nadleśnictwie Łopuchówko wyłącza się oddziały: 110–171, 179–194, o łącznej powierzchni 1664 ha, wchodzące w skład leśnictw: Mechowo (814 ha) oraz Wierzonka (850 ha), które włącza się do obrębu leśnego Babki w Nadleśnictwie Babki.

§ 2

W związku ze zmianą określoną w § 1, nadleśnictwa i ich obręby leśne mieć będą powierzchnię ogólną jak niżej:

- 1) Nadleśnictwo Babki 12 323 ha, w tym obręby leśne: Babki – 7476 ha i Kórnik – 4847 ha;

<sup>1</sup> Statut Państwowego Gospodarstwa Leśnego Lasy Państwowe został nadany zarządzeniem nr 50 ministra ochrony środowiska, zasobów naturalnych i leśnictwa z 18 maja 1994 r.; w § 6 Statutu Lasów Państwowych ustanowiono, że w wykonaniu zadań określonych przez ustawę (o lasach) oraz przez przepisy wykonawcze do ustawy, a także w wykonaniu innych przepisów prawnych dyrektor generalny LP wydaje zarządzenia i decyzje obowiązujące w Lasach Państwowych - przepis § 6 Statutu Lasów Państwowych stanowi jedyną podstawę (delegację) do wydawania przez dyrektora generalnego Lasów Państwowych zarządzeń oraz podejmowania decyzji zarządczych.

- 2) Nadleśnictwo Łopuchówko 24 126 ha, w tym obręby leśne: Kąty – 5836 ha, Łopuchówko – 5212 ha, Biedrusko – 9893 ha oraz Dziewicza Góra – 3185 ha.

§ 3

Określa się zasięg terytorialny Nadleśnictwa Babki oraz Łopuchówko zgodnie z załącznikiem do zarządzenia.

§ 4

Zmiany określone w § 1–3 podlegają naniesieniu na leśnej mapie numerycznej lub na mapach topograficznych w skali 1:50 000 w jednostkach organizacyjnych wymienionych w tytule zarządzenia oraz w Dyrekcji Generalnej Lasów Państwowych.

§ 5

Tracą moc wcześniejsze zarządzenia i decyzje dyrektora generalnego Lasów Państwowych w części dotyczącej określenia lub wprowadzenia zmian w powierzchni oraz w zasięgach terytorialnych nadleśnictw i obrębów leśnych, o których mowa w niniejszym zarządzeniu w § 1–3.

§ 6

Zgodnie z wykazem, o którym mowa w zarządzeniu nr 41 dyrektora generalnego Lasów Państwowych z 4 lipca 2007 r. w sprawie ustalenia standardowej klasyfikacji haseł, służących grupowaniu aktów reglamentacji wewnętrznej dyrektora generalnego Lasów Państwowych, niniejsze zarządzenie należy do grup aktów reglamentacji wewnętrznej, ujętych pod pozycjami: 5 a), piąte tiret tego wykazu.

§ 7

Zarządzenie wchodzi w życie z dniem podpisania, z mocą od 1 stycznia 2008 r.

**DYREKTOR GENERALNY  
LASÓW PAŃSTWOWYCH**  
*mgr inż. Andrzej Matysiak*

**ZAŁĄCZNIK NR 1**  
**do zarządzenia nr 47**  
**dyrektora generalnego Lasów Państwowych**  
**z 22 sierpnia 2007 r.**

**Zasięg terytorialny Nadleśnictwa Babki i Łopuchówko w RDLP Poznań**

Lp.	NADLEŚNICTWO Obręb leśny pow. zasięgu w km <sup>2</sup>	WOJEWÓDZTWO POWIAT Gmina	Obręb ewidencyjny
1	2	3	4
1.	<b>BABKI</b> Babki 501,92	<b>WIELKOPOLSKIE</b> poznański  miasto Poznań	Chartowo, Głównieniec, Główna, Głuszyna I, Głuszyna II, Karolin, Kobylepole, Komandoria, Krzesiny, Piotrowo, Rataje, Spławie, Starołęka, Śródka, Żegrze

1	2	3	4
		<p>miasto Luboń miasto Swarzędz Kleszczewo (cała gmina)</p> <p>Kórnik</p> <p>Mosina</p> <p>Pobiedziska</p> <p>Swarzędz</p>	<p>Borówiec, Czołowo, Dachowo, Dziecmierowo, Gądk, Kamionki, Koninko, Kromolice, Pierzchno, Robakowo, Runowo, Skrzyńki, Szczodrzykowo, Szczytniki, Żerniki</p> <p>Babki, Czapury, Daszewice, Mieczewo, Radzewice, Świętniki, Rogalin, Rogalinek, Wiórek, Krajkowo – cz.</p> <p>Biskupice – cz., Bugaj, Jankowo, Jerzykowo, Kowalskie, Pruszewiec – cz., Uzarzewo-Huby</p> <p>Bogucin, Garby, Gortatowo, Gruszczyn, Janikowo, Jasin, Kartowice – cz., Kobylnica, Kruszewnia, Łowęcin, Paczkowo, Puszczykowo-Zaborze, Rabowice, Sarbinowo, Sokolniki Gwiazdorskie, Uzarzewo, Wierzenica, Wierzonka – cz., Zalasewo</p>
	<b>Kórnik</b> 244,25	<p><b>poznański</b> Kórnik</p> <p>miasto Kórnik</p> <p><b>średzki</b> Środa Wlkp. Zaniemyśl</p> <p><b>śremski</b> Śrem</p>	<p>Biernatki, Błazejewo, Czmoń, Czmoniec, Dębiec, Konarskie, Prusinowo, Radzewo</p> <p>Brzeziny, Januszkowo, Koszuty,</p> <p>Perkowo, Słupia Wielka, Trzebiślawki, Żabikowo</p> <p>Bożydar, Jaskowo, Jezioro Wielkie, Kępa Wielka, Łęknio, Płaczki, Polwica, Śmiećska, Winna, Zaniemyśl – cz., Zwola</p> <p>Dąbrowa, Góra, Kaleje, Luciny, Mechlin – cz., Niesłabin – cz., Orkowo, Psarskie, Zbrudzewo</p>
	<b>RAZEM</b> <b>Nadleśnictwo Babki</b> <b>746,17</b>		
2.	<b>ŁOPUCHÓWKO</b>  <b>Kąty</b>	<p><b>obornicki</b> Oborniki</p> <p>Rogoźno</p> <p><b>poznański</b> Murowana Goślina</p> <p>miasto Murowana Goślina</p> <p><b>wągrowiecki</b> Skoki miasto Skoki</p>	<p>Łukowo, Pacholewo, Rożnowo – cz.</p> <p>Boguniewo, Nienawiszcz, Słomowo</p> <p>Białegi, Białężyn, Długa Goślina, Głębocko – cz., Łopuchowo, Łoskoń Stary, Mściszewo, Nieszawa, Nieszawka, Starczanowo, Trojanowo, Uchorowo, Wojnowo</p> <p>Brzeźno, Budziszewice, Potrzebanowice, Słwica – cz.</p>
	<b>Łopuchówko</b> 142,18	<p><b>Wielkopolskie</b> gnieźnieński Kiszkowo</p> <p><b>poznański</b> Murowana Goślina</p> <p>miasto Murowana Goślina</p> <p>Pobiedziska</p>	<p>Dąbrówka Kościelna, Gniewkowo, Karczewo, Łubowniczeki, Sroczyń, Turostowo, Turostówko, Węgorzewo, Karczewko</p> <p>Boduszewo, Głębocko – cz., Głęboćek, Kamińsko, Łopuchowo – cz., Rakownia, Trojanowo – cz., Zielonka</p> <p>Łagiewniki, Stęszewko – cz.</p>



1	2	3	4
		<b>wągrowiecki</b> Skoki	Niedźwiedziny, Ślawica – cz., Rejowiec – cz., Szczodrochowo – cz., Stawiany
	<b>Biedrusko</b> 325,06	<b>obornicki</b> Oborniki  <b>poznański</b> miasto Poznań  Rokietnica  Suchy Las	Gołaszyn, Gołębowo, Maniewo, Nieczajna, Świerkówki  Jeżyce, Stare Miasto  Bytkowo, Cerekwica – cz., Kiekrz, Kobylniki, Krzyszkowo, Mrowino, Napachanie, Pawłowice, Przybroda – cz., Rokietnica, Roztworowo, Sobota, Żydowo – cz.  Biedrusko, Chludowo, Gołęczewo, Suchy Las, Złotkowo, Złotniki, Zielańtkowo
	<b>Dziewicza Góra</b> 138,1	<b>poznański</b> Czerwonak  Murwana Goślina  Pobiedziska  Swarzędz	cała gmina  Zielonka – cz.  Bednary, Jerzyn – cz., Kołata, Krześlica, Pruszewiec – cz., Stęszewko – cz., Tuczno, Wronczyn, Złotniczki  Karłowice – cz.
	<b>RAZEM</b> <b>Nadleśnictwo Łopuchówko</b> <b>800,90</b>		



**DECYZJA NR 82**  
**dyrektora generalnego Lasów Państwowych**  
**z 26 lipca 2007 r.**

**W SPRAWIE PODJĘCIA DZIAŁAŃ**  
**ZMIERZAJĄCYCH DO RENEGOCJACJI**  
**CEN NA SUROWIEC DRZEWNY**

**OM-906-1-177/07**

Na podstawie § 6 Statutu Państwowego Gospodarstwa Leśnego Lasy Państwowe<sup>1</sup>, zwanego dalej statutem, w wykonaniu zadania ogólnego dyrektora generalnego Lasów Państwowych, określonego w art. 33, ust. 1 ustawy z 28 września 1991 roku o lasach (Dz. U. 05.45.435, zm.: 05.157.1315; 05.167.1399; 05175.1460; 05.175.1462; 06.227.1658; 06.245.1775), zwanej dalej ustawą, a także zadań szczególnych, określonych w art. 33, ust. 3, pkt 1a i 3 ustawy oraz w § 8, ust. 1, pkt 5 statutu<sup>2</sup>, a ponadto uwzględniając umieszczone w załączniku nr 1 do niniejszej decyzji wyniki badania przez ministra środowiska uchwały nr 13 Komisji Leśno-Drzewnej z 26 czerwca 2007 r.<sup>3</sup> oraz mając na względzie art. 50 ustawy<sup>4</sup> postanawiam, co następuje.

§ 1

1. Mając na względzie normę art. 50 ustawy oraz inicjując, określone poniżej, zadania do wykonania w jednostkach organizacyjnych Lasów Państwowych – w trybie kierowania Państwowym Gospodarstwem Leśnym Lasy Państwowe –

**dyrektorów regionalnych dyrekcji Lasów Państwowych**  
**zobowiązują**

do podjęcia działań<sup>5</sup>, które w terminie do 22 sierpnia 2007 r. doprowadzą w nadleśnictwach lub w zakładach Lasów Państwowych (zajmujących się spedycją) do:

- 1) zanalizowania potrzeby oraz
  - 2) ewentualnego przeprowadzenia renegocjacji umów sprzedaży drewna zawartych na rok 2007 w wyniku rokowań internetowych<sup>6</sup> – tak, aby aneksy do tych umów mogły być sporządzone w terminie do 27 sierpnia 2007 r., z mocą obowiązywania od 1 września 2007 r.
2. W odniesieniu do umów sprzedaży drewna zawartych na poziomie regionalnych dyrekcji Lasów Państwowych oraz przez dyrektora generalnego Lasów Państwowych działania, o których mowa w ust. 1, wykonają: dyrektorzy regionalnych dyrekcji Lasów Państwowych oraz dyrektor generalny Lasów Państwowych – odpowiednio.

§ 2

Ustalam, że pełny zakres prac, o których hasłowo jest mowa w § 1, obejmie:

- 1) naradę roboczą z udziałem dyrektorów regionalnych dyrekcji Lasów Państwowych, ich zastępców ds. ekonomicznych oraz naczelników właściwych w sprawach marketingu (termin do 26 sierpnia 2007 r.), mającą na celu omówienie oraz wdrożenie przedsięwzięcia renegocjacji umów sprzedaży drewna w roku 2007;
- 2) wstępne narady robocze – informacyjne – o zasięgu regionalnym, będące następstwem narady, o której mowa w pkt. 1, mające m.in. na celu ustalenie:
  - a) sektorów (branż) przemysłu drzewnego, w odniesieniu do których renegocjacje lokalne oraz regionalne w danej regionalnej dyrekcji Lasów Państwowych mają ekonomiczne uzasadnienie,
  - b) zasad;
- 3) zanalizowanie przez nadleśniczych, dyrektorów zakładów Lasów Państwowych, dyrektorów regionalnych dyrekcji Lasów Państwowych oraz służby marketingowe Dyrekcji Generalnej Lasów Państwowych – z wykorzystaniem materiałów, stanowiących załącznik nr 2 do niniejszej decyzji – odpowiednio: lokalnej, regionalnej oraz krajowej elastycz-

ności popytu na drewno jako kryterium uzasadniające przystąpienie do renegotjacji ww. umów, z uwzględnieniem w szczególności następujących przesłanek, rozpatrywanych w funkcji czasu (zmiana wskaźników z upływem czasu) w ujęciu krajowym, regionalnym oraz lokalnym:

- a) wzrost cen wyrobów z drewna, wytwarzanych przez nabywców,
  - b) kształtowanie się rentowności poszczególnych sektorów (branż) rynku drzewnego,
  - c) wyniki cenowe sprzedaży drewna z wykorzystaniem aplikacji „e-drewno” oraz tendencja zmian tych cen w funkcji czasu,
  - d) stan zapasu drewna pozostającego w lesie oraz na składnicach przejściowych,
  - e) poziom zobowiązań finansowych nabywców;
- 4) powtórne narady robocze o zasięgu regionalnym, mające m.in. na celu ustalenie:
- a) sektorów (branż) przemysłu drzewnego, w odniesieniu do których renegotjacje lokalne oraz regionalne w danej regionalnej dyrekcji Lasów Państwowych mają ekonomiczne uzasadnienie,
  - b) zasad ustalania listy przedsiębiorców do objęcia renegotjacji ze zwróceniem szczególnej uwagi na ceny zakupu drewna, będące następstwem przeprowadzonych rokowań internetowych;
- 5) utworzenie przez poszczególnych kierowników jednostek organizacyjnych Lasów Państwowych list przedsiębiorców do objęcia renegotjacji;
- 6) przeprowadzenie narad gospodarczych na szczeblu lokalnym, regionalnym oraz krajowym z możliwie pełną reprezentacją nabywców surowca drzewnego – w celu poinformowania nabywców o ewentualnym przystąpieniu lub odstąpieniu od przystąpienia do renegotjacji umów sprzedaży surowca drzewnego;
- 7) przeprowadzenie zasadniczych renegotjacji umów sprzedaży surowca drzewnego;
- 8) spisanie aneksów do umów sprzedaży drewna przez nadleśnictwa oraz regionalne dyrekcje Lasów Państwowych.

### § 3

1. Ustalam, że poprawa wyniku finansowego, jaka nastąpi w nadleśnictwach w wyniku lokalnych renegotjacji umów w nadleśnic-

<sup>1</sup> Statut Państwowego Gospodarstwa Leśnego Lasy Państwowe został nadany zarządzeniem nr 50 ministra ochrony środowiska, zasobów naturalnych i leśnictwa z 18 maja 1994 r. W § 6 Statutu Lasów Państwowych ustanowiono, że w wykonaniu zadań określonych przez ustawę (o lasach) oraz przez przepisy wykonawcze do ustawy, a także w wykonaniu innych przepisów prawnych – dyrektor generalny LP wydaje zarządzenia i decyzje obowiązujące w Lasach Państwowych. Przepis § 6 Statutu Lasów Państwowych stanowi jedyną podstawę (delegację) do wydawania przez dyrektora generalnego Lasów Państwowych zarządzeń oraz podejmowania decyzji zarządczych.

<sup>2</sup> W powołanych przepisach prawa ustanowiono, że:

- a) „Lasami Państwowymi kieruje dyrektor generalny Lasów Państwowych przy pomocy dyrektorów regionalnych dyrekcji Lasów Państwowych” (art. 33, ust. 1 ustawy),
  - b) „Dyrektor generalny (...) inicjuje, koordynuje oraz nadzoruje działalność dyrektorów regionalnych dyrekcji Lasów Państwowych (...)” (art. 33, ust. 3, pkt 1 a),
  - c) „Dyrektor generalny (...) inicjuje, organizuje oraz koordynuje przedsięwzięcia na rzecz ochrony lasów, racjonalnej gospodarki leśnej i rozwoju leśnictwa” (art. 33, ust. 3, pkt 3 ustawy),
  - d) „Dyrektor generalny organizuje wspólne przedsięwzięcia jednostek organizacyjnych Lasów Państwowych” (art.33, ust. 3, pkt 8 ustawy),
  - e) „Dyrektor generalny LP ustala (...) zasady sprzedaży przez Lasy Państwowe drewna (...)” (§ 8, ust. 1, pkt 5 statutu).
- <sup>3</sup> Podstawą formalną badania uchwały był art. 4 ustawy, w którym ustanowiono, że nadzór nad Lasami Państwowymi sprawuje minister właściwy do spraw środowiska oraz § 6, ust. 7 i 8, zarządzenia nr 52 dyrektora generalnego Lasów Państwowych z 23 października 2006 r. (znak: OM-906-1-125/06) w sprawie ustalenia sposobu sprzedaży drewna przez Państwowe Gospodarstwo Leśne Lasy Państwowe, w których postanowiono, że jeśli stanowisko uchwalone przez komisję stwarza w ocenie dyrektora generalnego LP zagrożenie dla interesu majątkowego Skarbu Państwa – poddaje je z własnej inicjatywy nadzorowi sprawowanemu nad Lasami Państwowymi przez ministra środowiska (ust. 7) oraz że decyzja nadzorcza ministra środowiska ma dla dyrektora generalnego LP moc wiążącą – stosownie do uzasadnienia zawartego w załączniku nr 4 do niniejszego zarządzenia.
- <sup>4</sup> Powołany przepis zobowiązuje Lasy Państwowe do prowadzenia działalności na zasadzie samodzielności finansowej oraz do pokrywania kosztów działalności z własnych przychodów.
- <sup>5</sup> Podstawę prawną działań dyrektorów regionalnych dyrekcji Lasów Państwowych, do podjęcia których zobowiązuje niniejsza decyzja, stanowią następujące przepisy prawa:
- 1) „Dyrektor regionalnej dyrekcji Lasów Państwowych (...) inicjuje, koordynuje oraz nadzoruje działalność nadleśniczych (...)” ( art. 34, pkt 2c) ustawy);
  - 2) „Dyrektor regionalnej dyrekcji Lasów Państwowych (...) prowadzi działalność usługową w zakresie leśnictwa na rzecz nadzorowanych jednostek i innych przedsiębiorców” ( art. 34, pkt 7 ustawy).
- <sup>6</sup> Ewentualnej renegotjacji mogą podlegać wyłącznie umowy sprzedaży drewna, stanowiące rezultat rokowań internetowych w ramach I, II i III tury rokowań, a także wyjątkowo w ramach czwartej tury rokowań.

twach, będzie traktowana – obok wyników sprzedaży drewna przy użyciu aplikacji „e-drewno” – jako element dobrego marketingu uzasadniająca pozostawienie odpowiadającej części nadwyżki finansowej do dyspozycji nadleśniczego w ramach branżowego badania wyniku finansowego nadleśnictw.

2. Skuteczność działań renegotjacyjnych, prowadzonych przez kierowników zakładów Lasów Państwowych, dyrektorów regionalnych dyrekcji Lasów Państwowych oraz służby marketingowe Dyrekcji Generalnej Lasów Państwowych zostanie odpowiednio uwzględniona poprzez przyznanie nagród uznaniowych.

### § 4

Wszystkie przypadki działań ujętych w niniejszej decyzji, w których kierownik zakładu Lasów Państwowych, dyrektorzy regionalnych dyrekcji Lasów Państwowych oraz dyrektor generalny Lasów Państwowych w wykonaniu niniejszej decyzji będą działać w ramach kompetencji nadleśniczych – należy, z braku ich zdania odrębnego, poczytywać jako działania prowadzone z umocowania nadleśniczych, albo jako działania konsultacyjne, koordynacyjne oraz usługowe na rzecz nadleśniczych.

### § 5

Zgodnie z wykazem, o którym mowa w zarządzeniu nr 41 dyrektora generalnego Lasów Państwowych z 4 lipca 2007 r. (znak: OR-013-3/07) w sprawie ustalenia standardowej klasyfikacji hasel służących grupowaniu aktów reglamentacji wewnętrznej dyrektora generalnego Lasów Państwowych – niniejsza decyzja należy do grupy aktów reglamentacji wewnętrznej, ujętej pod pozycją 16 f), czteraste i piętnaste tiret tego wykazu, a także do grup aktów reglamentacji wewnętrznej wymienionych w tym wykazie pod pozycjami: 16 f), piąte tiret (§ 4 decyzji), 16 f), dziewiąte tiret (§ 3, ust. 1 decyzji), 16 f), dziesiąte tiret (§ 3, ust. 2 decyzji), 16 f), dwunaste tiret (§ 2, pkt 3 decyzji).

### § 6

Decyzja wchodzi w życie z dniem podpisania.

**DYREKTOR GENERALNY  
LASÓW PAŃSTWOWYCH  
mgr inż. Andrzej Matysiak**

Zn. spr.:

**Decyzja/Meldunek**  
**Dyrektora Regionalnej Dyrekcji Lasów Państwowych**  
**W .....**

Działając zgodnie ze wskazaniami zawartymi w pkt. 4, lit. b) zał. nr 14 do zarządzenia nr 52 dyrektora generalnego LP z 23 października 2006 r. (znak: OM-906-1-125/06) w sprawie ustalenia sposobu sprzedaży drewna przez Państwowe Gospodarstwo Leśne Lasy Państwowe informuję, że na podstawie meldunków przekazanych przez nadleśniczych do RDLP po ..... (np. *huraganowym wietrze*) podjąłem decyzję o wystąpieniu stanu siły wyższej o znaczeniu regionalnym/przekazuję meldunek o wystąpieniu zdarzeń wymagających .....\*

Według wstępnej inwentaryzacji szkód na terenie RDLP ..... masa wywrotów i wyłomów w drzewostanach wynosi ok. ....tys. m<sup>3</sup> surowca drzewnego. Część drewna (ok. .... tys. m<sup>3</sup>), które zostanie pozyskane w ramach usuwania szkód, będzie stanowiła alternatywę dla drewna planowanego do pozyskania na pozycjach cięć, które zostaną wstrzymane. Zamiana ta nie spowoduje zakłócenia w realizacji umów handlowych zawartych na ..... rok. Nie przewidujemy/Przewidujemy\* również zmiany w geografii dostaw do odbiorców pomiędzy nadleśnictwami. Dla pozostałej masy drewna ..... w ilości ..... tys. m<sup>3</sup> zachodzi konieczność zwiększenia tego- rocznych planów z koniecznością/bez konieczności\* aneksowania planów.\*\*

\* niepotrzebne skreślić

\*\* niepotrzebne skreślić – dotyczy całego zdania

---

Dyrektor  
Regionalnej Dyrekcji Lasów Państwowych  
W .....

**Meldunek Nadleśnictwa .....**

Po przekazaniu przez leśniczych meldunków z lustracji drzewostanów dotkniętych uszkodzeniami, jakie powstały po....., dokonałem oceny sytuacji gospodarczej nadleśnictwa zgodnie z wymaganiami ust. 3 załącznika nr 14 do zarządzenia nr 52 dyrektora generalnego LP z 23 października 2006 roku (znak: OM-906-125/06) w sprawie ustalenia sposobu sprzedaży drewna przez Państwowe Gospodarstwo Leśne Lasy Państwowe.

Na podstawie analizy obecnej sytuacji składam meldunek potwierdzający wystąpienie zdarzeń, których skutki będą wymagały koordynacji działań nadleśnictw zgrupowanych w RDLP/podjąłem decyzję o wystąpieniu stanu siły wyższej o lokalnym znaczeniu.\*

\* niepotrzebne skreślić



# SPRZEDAŻ NIERUCHOMOŚCI

## NIERUCHOMOŚCI PRZEZNACZONE DO SPRZEDAŻY, ZATWIERDZONE PRZEZ DYREKTORA GENERALNEGO LASÓW PAŃSTWOWYCH

### Regionalna Dyrekcja Lasów Państwowych w Łodzi

Lp.	Nazwa nadleśnictwa, obrębu leśnego, oddz. i pododdz.	Nazwa obrębu ewidencyjnego, gmina, adres nieruchomości	Nr ewidencyjny działki, nr KW, Sąd Rejonowy, pow. działki (m <sup>2</sup> )	Rodzaj zabudowy i sposób zagospodarowania
1.	Przedbórz Reczków 166b	Józefów Stary Przedbórz Reczków Stary 4 97-570 Przedbórz	362/2 73625 SR w Radomsku 4067 (8964/81977)	lokal mieszkalny w budynku mieszkalnym, trzyrodzinnym, niezasiedlony
2.	Płock Sierpc 17d	Studzieniec Sierpc 09-200 Sierpc	195/46 23771 SR w Sierpcu 2208	budynek mieszkalny, jednorodzinny, zasiedlony, budynek gospodarczy

Warszawa, 23 sierpnia 2007 r.

Zatwierdzam:  
DYREKTOR GENERALNY LASÓW PAŃSTWOWYCH  
mgr inż. Andrzej Matysiak

### Regionalna Dyrekcja Lasów Państwowych w Poznaniu

Lp.	Nazwa nadleśnictwa, obrębu leśnego, oddz. i pododdz.	Nazwa obrębu ewidencyjnego, gmina, adres nieruchomości	Nr ewidencyjny działki, nr KW, Sąd Rejonowy, pow. działki (m <sup>2</sup> )	Rodzaj zabudowy i sposób zagospodarowania
1.	Góra Śląska Załącze 153h	Wąsosz Wąsosz ul. Rawicka 16 56-210 Wąsosz	732 13904 SR w Głogowie 1350	budynek mieszkalny, jednorodzinny, zasiedlony, budynek garażowy 2-boksyowy, budynek gospodarczy
2.	Przedborów Ostrzeszów 30j	Marydół Ostrzeszów Marydół 58 63-500 Ostrzeszów	557/4 Marydół (wykaz 11), postanowienie sądu I. Ns. 157/05 z 22.08.2006 r. SR w Ostrzeszowie 2189	budynek mieszkalny, jednorodzinny, zasiedlony, 2 budynki gospodarcze
3.	Przedborów Ostrzeszów 17l	Marydół Ostrzeszów Marydół 18 63-500 Ostrzeszów	519/6 Marydół (wykaz 12), postanowienie sądu I.Ns. 157/05 z 22.08.2006 r. SR w Ostrzeszowie 1309	budynek mieszkalny, jednorodzinny, zasiedlony, 2 budynki gospodarcze

Warszawa, 23 sierpnia 2007 r.

Zatwierdzam:  
DYREKTOR GENERALNY LASÓW PAŃSTWOWYCH  
mgr inż. Andrzej Matysiak

**Regionalna Dyrekcja Lasów Państwowych w Radomiu**

Lp.	Nazwa nadleśnictwa, obręb leśnego, oddz. i pododdz.	Nazwa obrębu ewidencyjnego, gmina, adres nieruchomości	Nr ewidencyjny działki, nr KW, Sąd Rejonowy, pow. działki (m <sup>2</sup> )	Rodzaj zabudowy i sposób zagospodarowania
1.	Chmielnik Chmielnik 77k	Potok Szydłów Potok 129 28–225 Szydłów	963/3 5471 SR w Busku Zdroju 2920	budynek mieszkalny, jednorodzinny, zasiedlony, wiata (drwanko-obora)
2.	Zwoleń Garbatka 147h	Garbatka Północ Garbatka Letnisko ul. Krasickiego 2 26–930 Garbatka Letnisko	509/2 54035 SR w Kozienicach 2057	jeden lokal w budynku mieszkalnym, trzyrodzinny, zasiedlony
3.	Zwoleń Garbatka 138n	Garbatka Letnisko Południe Garbatka Letnisko ul. Reja 2 26–930 Garbatka Letnisko	138/6 48486 SR w Kozienicach 571	jeden lokal w budynku mieszkalnym, czterorodzinny, pustostan

**Zatwierdzam:**  
**DYREKTOR GENERALNY LASÓW PAŃSTWOWYCH**  
*mgr inż. Andrzej Matysiak*

Warszawa, 23 sierpnia 2007 r.

**Regionalna Dyrekcja Lasów Państwowych w Szczecinie**

Lp.	Nazwa nadleśnictwa, obręb leśnego, oddz. i pododdz.	Nazwa obrębu ewidencyjnego, gmina, adres nieruchomości	Nr ewidencyjny działki, nr KW, Sąd Rejonowy, pow. działki (m <sup>2</sup> )	Rodzaj zabudowy i sposób zagospodarowania
1	2	3	4	5
1.	Barlinek Barlinek 760i	Niesporowice Pełczyce Niesporowice 21/1, 21/2 73–260 Pełczyce	133/4 26797 SR w Choszczynie 3700	budynek mieszkalny, dwurodzinny, zasiedlony, dwa budynki gospodarcze
2.	Barlinek Barlinek 790f	Niesporowice Pełczyce Golejewo 1/1, 1/2 73–260 Pełczyce	219 26797 SR w Choszczynie 3398	budynek mieszkalny, dwurodzinny, zasiedlony, budynek gospodarczy
3.	Barlinek Barlinek 824g	Krzyńki Pełczyce Przyłęki 2/2 73–260 Pełczyce	224/8, 224/6 26796 SR w Choszczynie 2753, 469	lokal w budynku mieszkalnym, dwurodzinny, zasiedlony, budynek gospodarczy
4.	Barlinek Barlinek 824g	Krzyńki Pełczyce Przyłęki 2/1 73–260 Pełczyce	224/9, 224/6 26796 SR w Choszczynie 1619, 469	lokal w budynku mieszkalnym, dwurodzinny, zasiedlony, budynek gospodarczy
5.	Barlinek Barlinek 824g	Krzyńki Pełczyce Przyłęki 1 73–260 Pełczyce	224/5, 224/6 26796 SR w Choszczynie 1966, 469	budynek mieszkalny, jednorodzinny, zasiedlony, budynek gospodarczy
6.	Choszczno Choszczno 367h, j	Dolice Dolice ul. Pyrzycka 42 73–115 Dolice	973/10, 973/11 5273 SR w Pyrzycach 1233, 999	budynek mieszkalny, dwurodzinny, zasiedlony, budynek gospodarczy
7.	Mieszkowice Łysogórki 179S	Stare Łysogórki Mieszkowice Stare Łysogórki 78 74–129 Stare Łysogórki	179/24 49909 SR w Gryfinie 3106	budynek mieszkalny, trzyrodzinny (do sprzedaży dwa lokale), zasiedlony, trzy budynki gospodarcze

1	2	3	4	5
8.	Bierzwnik Wygon 463d	Radęcin 1 Dobiegnew Osada Jerychowo 73–250 Dobiegnew	934/1 18441 SR w Strzelcach Krajeńskich 2384	budynek mieszkalny, jednorodzinny, zasiedlony, dwa budynki gospodarcze
9.	Bierzwnik Wygon 81r	Zieleniewo Bierzwnik Osada Zgorzel 1 73–240 Bierzwnik	622 20768 SR w Choszczynie 1818	budynek mieszkalny, jednorodzinny, zasiedlony, trzy budynki gospodarcze
10.	Bierzwnik Wygon 428c	Breń Bierzwnik Osada Kawno 1 73–240 Bierzwnik	428/6 20770 SR w Choszczynie 1418	budynek mieszkalny, jednorodzinny, zasiedlony, budynek gospodarczy
11.	Bierzwnik Wygon 390o	Breń Bierzwnik Osada Kawno 2 73–240 Bierzwnik	390/5 20770 SR w Choszczynie 868	budynek mieszkalny, jednorodzinny, zasiedlony, budynek gospodarczy
12.	Bierzwnik Wygon 390m	Breń Bierzwnik Osada Kawno 3 73–240 Bierzwnik	390/7 20770 SR w Choszczynie 1818	budynek mieszkalny, jednorodzinny, zasiedlony, dwa budynki gospodarcze
13.	Bierzwnik Wygon 262g	Wygon Bierzwnik Osada Antomówka 73–240 Bierzwnik	262/2 20774 SR w Choszczynie 1026	budynek mieszkalny, jednorodzinny, zasiedlony, budynek gospodarczy
14.	Bierzwnik Wygon 217p	Zieleniewo Bierzwnik Osada Czaplisko 2 73–240 Bierzwnik	217/1 20768 SR w Choszczynie 1338	budynek mieszkalny, dwurodzinny, zasiedlony, dwa budynki gospodarcze
15.	Bierzwnik Wygon 387g	Łasko Bierzwnik Łasko 1 73–234 Łasko k. Choszczna	387/1 20768 SR w Choszczynie 1021	budynek mieszkalny, jednorodzinny, zasiedlony
16.	Bierzwnik Bierzwnik 362k	Płozkowo Bierzwnik Płozkowo 21 73–240 Bierzwnik	362/5 19770 SR w Choszczynie 930	budynek mieszkalny, jednorodzinny, zasiedlony, dwa budynki gospodarcze
17.	Bierzwnik Bierzwnik 241b	Tuczno 2 Strzelce Krajeńskie Osada Tuczenko 78–640 Tuczno	241/3 18440 SR w Strzelcach Krajeńskich 2536	budynek mieszkalny, trzyrodzinny, zasiedlony, budynek gospodarczy
18.	Nowogard Czermnica 95a	Trzechel Nowogard Trzechel 56 72–200 Nowogard	95/2 40008 SR w Goleniowie 1627	budynek mieszkalny, jednorodzinny, zasiedlony, budynek gospodarczy
19.	Goleniów Goleniów 781p	5 miasta Goleniów miasto Goleniów ul. Szkolna 26C/2; 26B/7 72–100 Goleniów	336/2 34441 SR w Goleniowie 3717	dwa lokale mieszkalne w budynku wielorodzinnym, zasiedlone

**Zatwierdzam:**  
**DYREKTOR GENERALNY LASÓW PAŃSTWOWYCH**  
**mgr inż. Andrzej Matysiak**

Warszawa, 17 lipca 2007 r.

Regionalna Dyrekcja Lasów Państwowych w Szczecinku

Lp.	Nazwa nadleśnictwa, obrębu leśnego, oddz. i pododdz.	Nazwa obrębu ewidencyjnego, gmina, adres nieruchomości	Nr ewidencyjny działki, nr KW, Sąd Rejonowy, pow. działki (m <sup>2</sup> )	Rodzaj zabudowy i sposób zagospodarowania
1.	Sławno Nowy Kraków 16i	Nowy Kraków Darłowo Darłowiec 1 76–150 Darłowo	16/3 48993 SR w Koszalinie 1547	budynek mieszkalny, jednorodzinny, zasiedlony, budynek gospodarczy

Warszawa, 16 lipca 2007 r.

Zatwierdzam:  
DYREKTOR GENERALNY LASÓW PAŃSTWOWYCH  
mgr inż. Andrzej Matysiak

Regionalna Dyrekcja Lasów Państwowych w Warszawie

Lp.	Nazwa nadleśnictwa, obrębu leśnego, oddz. i pododdz.	Nazwa obrębu ewidencyjnego, gmina, adres nieruchomości	Nr ewidencyjny działki, nr KW, Sąd Rejonowy, pow. działki (m <sup>2</sup> )	Rodzaj zabudowy i sposób zagospodarowania
1.	Płońsk Płońsk 249o	Skarżyn Płońsk Skarżyn 28 09–100 Płońsk	249/5 34434 SR w Płońsku 3568	budynek mieszkalny, jednorodzinny, zasiedlony

Warszawa, 23 sierpnia 2007 r.

Zatwierdzam:  
DYREKTOR GENERALNY LASÓW PAŃSTWOWYCH  
mgr inż. Andrzej Matysiak



# O G Ł O S Z E N I E

Potrzebny **operator** maszyny wielooperacyjnej do ścinki drzew w lesie.

Doświadczeni operatorzy do pracy

z użyciem maszyny Harvester typu 1270D lub 1270B.

- ▶ Praca w Irlandii w okolicach Cork.
- ▶ Dobre warunki pracy oraz wynagradzanie:  
ok. 1000€ na tydzień, zależne również od pracy w systemie akordowym.
- ▶ Zakwaterowanie i dojazd do pracy zapewnia pracodawca.

**CV można przysłać pod adres: [dwx2@tlen.pl](mailto:dwx2@tlen.pl)**

Dalsze informacje pod numerem telefonu: (00353) 0876523919.

## OGŁOSZENIA

---

**Nadleśnictwo Wałcz** (RDLP Szczecinek) zgłasza kradzież 21 sztuk płytek do znakowania drewna o numerach: 3716, 3717, 3719, 3720, 3722, 3725, 3726, 3727, 3730, 3732, 3738, 3739, 3740, 3741, 3743, 3744, 3746, 3747, 3751, 3754, 3764, z terenu Nadleśnictwa Wałcz, **leśnictwo Lubno** (kod cyfrowy: 081110). Płytki te 19 lipca 2007 r. zostały zerwane przez nieznanego sprawcę z drewna wielkowymiarowego.

**NADLEŚNICZY**  
*mgr inż. Tomasz Partyka*

Regionalna Dyrekcja Lasów Państwowych w Poznaniu informuje, że w **Nadleśnictwie Krotoszyn, leśnictwo Baszków** skradziono płytki do numerowania surowca drzewnego – pięć sztuk o numerach: 091304, 091653, 091659, 091767, 091863.

Jednocześnie zawiadamiamy, że postanowienia zarządzenia dyrektora generalnego Lasów Państwowych nr 55 z 4 listopada 1998 r. oraz nr 30 z 17 maja 2000 r. w sprawie obrotu i prowadzenia ewidencji urządzeń do cechowania pozyskanego drewna w jednostkach organizacyjnych Lasów Państwowych zostały spełnione.

**DYREKTOR**  
*mgr inż. Piotr Grygier*

Regionalna Dyrekcja Lasów Państwowych w Poznaniu informuje, że w **Nadleśnictwie Kościan, leśnictwo Olejnica** skradziono płytkę do numerowania surowca drzewnego o numerze 091215/1735.

Jednocześnie zawiadamiamy, że postanowienia zarządzenia dyrektora generalnego Lasów Państwowych nr 55 z 4 listopada 1998 r. oraz nr 30 z 17 maja 2000 r. w sprawie obrotu i prowadzenia ewidencji urządzeń do cechowania pozyskanego drewna w jednostkach organizacyjnych Lasów Państwowych zostały spełnione.

**ZASTĘPCA DYREKTORA**  
**ds. GOSPODARKI LEŚNEJ**  
*mgr inż. Henryk Piskonowicz*

**Nadleśnictwo Kutno** (RDLP Łódź) z siedzibą w Chrośnie informuje o zagubieniu na terenie leśnictwa Piotrków młotka do cechowania drewna z cechówką „logo LP” (głowica standardowa). Szczegółowe dane: Nadleśnictwo – Kutno, Obręb – Boniewo, leśnictwo – Piotrków, leśniczy – Jan Kowalski, data zagubienia – 20 sierpnia 2007 r.

**NADLEŚNICZY**  
*mgr inż. Krzysztof Burchard*

**Nadleśnictwo Strzyżów** (RDLP Krosno) informuje o kradzieży płytek koloru czerwonego do numerowania drewna, o numerach od 9938 do 9960 (23 sztuki);

Kod identyfikujący jednostkę 042208 oraz młotka do nabijania płytek ze znakiem graficznym Lasów Państwowych.

**NADLEŚNICZY**  
*mgr inż. Andrzej Modliszewski*





## NOTATKI

---

**UWAGA!**

**Biuletyn tylko w prenumeracie  
realizowanej przez Centrum Informacyjne Lasów Państwowych**

**JAK ZAMÓWIĆ PRENUMERATĘ?**

- Zamówienia na prenumeratę miesięczników: „Głos Lasu”, „Echa Leśne” oraz „Biuletyn Informacyjny LP” przyjmuje Centrum Informacyjne Lasów Państwowych. W tym celu trzeba przesłać do nas wypełniony druk zamówienia.
- Firmy należące do struktury organizacyjnej LP - płatność na podstawie faktury VAT.
- Pozostali prenumeratorzy powinni do zamówienia dołączyć dowód wpłaty. Wpłaty można dokonać przelewem na pocztę lub w banku na podany na dole strony numer konta.

Proszę pamiętać o wpisaniu na odcinkach przelewu (w szczególności na odcinku dla odbiorcy) wszystkich istotnych dla prenumeraty danych tj. dane teleadresowe, tytuł miesięcznika, czas prenumeraty oraz liczby egzemplarzy.

**Wpłat na prenumeratę „Biuletynu Informacyjnego Lasów Państwowych” prosimy dokonywać na konto:  
BOŚ SA II O/Warszawa, nr 96 1540 1157 2001 6612 0610 0003**

**Cena prenumeraty jednego egzemplarza wynosi:**

- kwartalnie – 15,00 zł,
- półrocznie – 30,00 zł,
- rocznie – 60,00 zł.

## Czasopisma Lasów Państwowych

### „Echa Leśne”

miesięcznik, magazyn przyrodniczo-kulturalny dla leśników i ich rodzin oraz czytelników zainteresowanych tematyką przyrodniczą.

### „Głos Lasu”

miesięcznik, popularne czasopismo leśne o charakterze technicznym, szkoleniowym i instruktażowym.

Adres obydwu redakcji: ul. Bitwy Warszawskiej 1920 r. nr 3, 02-362 Warszawa,  
tel. 0 22 822 49 31, e-mail: echa.lesne@lasypanstwowe.gov.pl, glos.lasu@lasypanstwowe.gov.pl

## CENNIK REKLAM

### w miesięcznikach wydawanych przez Centrum Informacyjne Lasów Państwowych

#### „Echa Leśne”

wymiar kolumny: przed obcięciem 215x295, po obcięciu 205x285

Rodzaj ogłoszenia	Wymiary mm	Miejsce	Kolor	Cz.-białe
Cała kolumna	215x285; 182x252	4 strona numeru	2500	x
		3 strona okładki	2500	x
		4 strona okładki	3000	x
		wewnątrz numeru	2000	1500
1/2 kolumny	182x125	4 strona numeru	1400	x
		3 strona okładki	1400	x
		4 strona okładki	1700	x
		wewnątrz numeru	1100	750
1/4 kolumny	88x122; 182x61	wewnątrz numeru	600	400
1/8 kolumny	88x58; 42x122	wewnątrz numeru	330	220
1/16 kolumny	42x58	wewnątrz numeru	180	120
Drobne	do 120 znaków (litera, znak interpunkcyjny, odstęp)	wewnątrz numeru	x	30
Praca w leśnictwie	jw.	wewnątrz numeru	x	bezpłatnie
Artykuły promocyjne – 1 strona ze zdjęciem kolorowym (zdjęcie cz.-białe 50% bonifikaty)		4 strona numeru	3000	x
		3 strona okładki	2500	x
		wewnątrz numeru	2000	1500
Wkładki dostarczone przez zamawiającego* (maks. format 200x285 mm)			0,80 zł za szt.	

#### „Biuletyn Informacyjny LP”

Rodzaj ogłoszenia	Miejsce	Cz.-białe
Cała kolumna	3 strona okładki	1500
	4 strona okładki	2000
	wewnątrz numeru	1000
1/2 kolumny	4 strona numeru	x
	3 strona okładki	800
	4 strona okładki	1100
	wewnątrz numeru	550
1/4 kolumny	wewnątrz numeru	300
1/8 kolumny	wewnątrz numeru	170
1/16 kolumny	wewnątrz numeru	90

**Do ceny należy doliczyć 22% VAT.**

**Za zlecenie 3-krotnego powtórzenia – 20% rabatu.**

**Za jednoczesną reklamę w „Echach Leśnych” i „Głosie Lasu” – 15% rabatu.**

kontakt: Jolanta Stankiewicz,  
tel.: 0 22 822 49 31, w. 517, fax: 0 22 823 96 79,  
e-mail: j.stankiewicz@lasypanstwowe.gov.pl

#### „Głos Lasu”

wymiar kolumny: przed obcięciem 173x245, po obcięciu 163x235

Rodzaj ogłoszenia	Uwagi	Miejsce	Kolor	Cz.-białe
Cała strona	wymiar zadruku kolumny 136x202	2 strona okładki	2300	x
		3 strona okładki	2300	x
		4 strona okładki	2700	x
		wewnątrz numeru	1800	1200
3/4 strony		2 strona okładki	1900	x
		3 strona okładki	1900	x
		4 strona okładki	2200	x
		wewnątrz numeru	1500	1000
1/2 strony		2 strona okładki	1300	x
		3 strona okładki	1300	x
		4 strona okładki	1500	x
		wewnątrz numeru	1000	750
1/3 strony		3 strona okładki	800	x
		wewnątrz numeru	600	400
1/4 strony		3 strona okładki	700	x
		wewnątrz numeru	500	350
Drobne	do 120 znaków (litera, znak interpunkcyjny, odstęp)	wewnątrz numeru	x	30
Praca w leśnictwie	jw.	wewnątrz numeru	x	bezpłatnie
Artykuły promocyjne – 1 strona ze zdjęciem kolorowym (zdjęcie cz.-białe 50% bonifikaty)		2 strona okładki	2300	x
		3 strona okładki	2300	x
		wewnątrz numeru	1800	1200
Wkładki dostarczone przez zamawiającego* (maks. format 160x230 mm)			0,80 zł za szt.	

\*waga do 50 g (w przypadku cięższych wkładek cena do negocjacji)



**Centrum Informacyjne Lasów Państwowych**  
**ul. Bitwy Warszawskiej 1920 r. nr 3, 02-362 Warszawa**  
**tel./fax 0 22 822 49 31, 0 22 822 32 01 w. 515**

PL ISSN 1428-5940