

---

# BIULETYN INFORMACYJNY LASÓW PAŃSTWOWYCH

---

Nr 4 (172)

KWIECIEŃ 2007

CENA 5,00 ZŁ

---



---

Dyrekcja Generalna Lasów Państwowych  
ul. Wawelska 52/54, 00-922 Warszawa  
tel./fax 0 22 825 85 56

---

PL ISSN 1428-5940

**DYREKCJA GENERALNA LASÓW PAŃSTWOWYCH**  
**ul. Wawelska 52/54, 00-922 Warszawa**  
**tel. 0 22 579 29 00, 0 22 825 40 01, tel./fax 0 22 825 85 56**

Dyrektor generalny Lasów Państwowych – <b>Andrzej MATYSIAK</b>	tel. 0 22 825 60 28
Zastępca dyrektora generalnego ds. gospodarki leśnej – <b>Ryszard KAPUŚCIŃSKI</b>	0 22 825 85 10
Stanowisko ds. Prognoz, Analiz i Doskonalenia Systemów Funkcjonalnych LP	
– główny analityk LP <b>Konrad TOMASZEWSKI</b>	0 22 825 94 02
Główny księgowy – <b>Elżbieta GRAJNY-OLBROMSKA</b>	0 22 825 79 29
Gabinet Dyrektora Generalnego	
– naczelnik <b>Anna TRZECIAK-WISZOWATA</b>	0 22 825 85 70
– rzecznik prasowy Lasów Państwowych <b>Wojciech SKURKIEWICZ</b>	0 22 825 94 02
Wydział Kadr i Szkoleń – naczelnik <b>Edwin DROBKIEWICZ</b>	0 22 825 54 02
Inspekcja Lasów Państwowych – główny inspektor <b>Jerzy ZIELIŃSKI</b>	0 22 825 93 09
Zespół Radców Prawnych – koordynator <b>Marek RATYŃSKI</b>	0 22 825 85 62
Zespół ds. Ochrony Informacji Niejawnych – <b>Mariusz KWIECIŃSKI</b>	0 22 825 85 62
Stanowisko ds. Straży Leśnej – główny inspektor Straży Leśnej <b>Tadeusz PASTERNAK</b>	0 22 825 85 62
Wydział Gospodarki Leśnej – naczelnik <b>Wojciech FONDER</b>	0 22 825 09 86
Wydział Ochrony Lasu – naczelnik <b>Aldona PERLIŃSKA</b>	0 22 825 25 27
Wydział Stanu Posiadania – p.o. naczelnika <b>Sławomir SAWICKI</b>	0 22 825 25 27
Wydział Urzędowania Lasu – naczelnik <b>Marian CZUBA</b>	0 22 825 85 63
Stanowisko ds. Łowiectwa – główny specjalista <b>Jan BŁASZCZYK</b>	0 22 825 85 62
Stanowisko ds. BHP – główny specjalista <b>Piotr GOTOWICKI</b>	0 22 825 85 63
Wydział Marketingu i Promocji Produktów Leśnych – naczelnik <b>Tomasz WÓJCİK</b>	0 22 825 85 53
Wydział Organizacji i Strategii Rozwoju – naczelnik <b>Jerzy KAPRAL</b>	0 22 825 85 52
Wydział Informatyki – naczelnik <b>Mariusz BŁASIAK</b>	0 22 825 85 51
Stanowisko ds. Integracji z UE – naczelnik <b>Wojciech RZEWUSKI</b>	0 22 825 88 23
Jednostka Łącznikowa Ministerialnego Procesu Ochrony Lasów w Europie – kierownik <b>Piotr BORKOWSKI</b>	0 22 331 70 32
Wydział Analiz Ekonomicznych i Planowania – naczelnik <b>Artur KRÓLICKI</b>	0 22 825 17 66
Wydział Księgowości – naczelnik <b>Elżbieta GRAJNY-OLBROMSKA</b>	0 22 825 79 29
Wydział Logistyki – naczelnik <b>Jacek LIPKO</b>	0 22 825 85 56
Zespół ds. Zamówień Publicznych – kierownik <b>Alina NIEWIADOMSKA</b>	0 22 825 88 23

**Adresy, telefony i telefaksy Regionalnych Dyrekcji Lasów Państwowych**

15-950 <b>BIAŁYSTOK</b> , ul. Lipowa 51	tel. centr. 0 85 748 18 00, fax 0 85 652 23 73
80-804 <b>GDAŃSK</b> , ul. Rogaczewskiego 9/13	0 58 302 00 71, fax 0 58 302 11 25
40-952 <b>KATOWICE</b> , ul. Huberta 43/45	0 32 251 43 02 do 04, fax 0 32 251 57 39
31-159 <b>KRAKÓW</b> , al. Słowackiego 17a	0 12 633 54 33, fax 0 12 633 13 51
38-400 <b>KROSNO</b> , ul. Bieszczadzka 2	0 13 436 44 51, fax 0 13 436 43 01
20-950 <b>LUBLIN</b> , ul. Czechowska 4	0 81 532 70 31, fax 0 81 532 49 47
91-402 <b>ŁÓDŹ</b> , ul. J. Matejki 16	0 42 631 79 00, fax 0 42 631 79 82
10-959 <b>OLSZTYN</b> , ul. Kościuszki 46/48	0 89 527 05 09, fax 0 89 527 21 70
64-920 <b>PIŁA – KALINA</b>	0 67 212 48 44, fax 0 67 212 64 78
60-815 <b>POZNAŃ</b> , ul. Gajowa 10	0 61 866 82-41, fax 0 61 847 28 69
26-600 <b>RADOM</b> , ul. 25 Czerwca 68	0 48 385 60 00, fax 0 48 385 60 01
70-965 <b>SZCZECIN</b> , ul. J. Słowackiego 2	0 91 432 87 00, fax 0 91 422 53 13
78-400 <b>SZCZECINEK</b> , ul. Mickiewicza 2	0 94 374 21 11, fax 0 94 374 27 29
87-100 <b>TORUŃ</b> , ul. Mickiewicza 9	0 56 658 43 00, fax 0 56 658 43 66
03-841 <b>WARSZAWA</b> , ul. Grochowska 278	0 22 517 33 00, fax 0 22 517 33 61
50-357 <b>WROCŁAW</b> , ul. Grunwaldzka 90	0 71 328 30 11, fax 0 71 328 24 01
65-950 <b>ZIELONA GÓRA</b> , ul. Kazimierza Wlk. 24	0 68 325 44 51, fax 0 68 325 36 30

**Zakłady o zasięgu krajowym podporządkowane dyrektorowi generalnemu LP**

<b>Centrum Informacyjne Lasów Państwowych</b> ul. Bitwy Warszawskiej 1920 r. nr 3, 02-362 Warszawa	tel. 0 22 822 49 31
<b>Centrum Koordynacji Projektów Środowiskowych</b> ul. Bitwy Warszawskiej 1920 r. nr 3, 02-362 Warszawa	0 22 822 32 01 w. 405
<b>Leśny Bank Genów Kostrzyca</b> Miłków 300, 58-535 Miłków	0 75 713 12 39
<b>Ośrodek Kultury Leśnej</b> ul. Działyńskich 2, 63-322 Gołuchów	0 62 761 50 45
<b>Ośrodek Rozwojowo-Wdrożeniowy Lasów Państwowych</b> Bedoń, ul. Sienkiewicza 19, 95-020 Andrespol	0 42 677 25 00
<b>Ośrodek Techniki Leśnej</b> ul. Zaciszna 2, 63-200 Jarocin	0 62 747 35 82
<b>Zakład Informatyki Lasów Państwowych</b> Bedoń, ul. Sienkiewicza 19, 95-020 Andrespol	0 42 677 25 45

**BIULETYN INFORMACYJNY LASÓW PAŃSTWOWYCH**

**REDAGUJĄ:** Sławomir Trzaskowski (redaktor naczelny), Zbigniew Świącicki

**ADRES REDAKCJI:** ul. Bitwy Warszawskiej 1920 r., nr 3, 02-362 Warszawa, tel. 0 22 822 49 31, 0 22 822 32 01 w. 515

Numer opublikowano 09.04.2007 r., nakład 1500 egz.

## SPIS TREŚCI

<b>ZARZĄDZENIA I DECYZJE DYREKTORA GENERALNEGO LASÓW PAŃSTWOWYCH</b> (od 1 do 26 marca 2007 r.) .....	2
<b>ZARZĄDZENIA</b>	
Nr 10 z 2 marca 2007 r. w sprawie powołania zespołu zadaniowego do przeprowadzenia analizy procesu budowy, aktualnego stanu obiektów i koncepcji zagospodarowania budowli realizowanych przez Lasy Państwowe pod nazwą EKO-SĘKOCIN w Sękocinie .....	3
Nr 11 z 15 marca 2007 r. w sprawie zmiany zarządzenia nr 24 dyrektora generalnego Lasów Państwowych z 7 czerwca 2006 r. (GK-1103-10/06) w sprawie stażu absolwentów szkół oraz ich przyjmowania do zatrudnienia w Lasach Państwowych .....	3
Nr 12 z 16 marca 2007 r. w sprawie zmian do zarządzenia nr 85 dyrektora generalnego Lasów Państwowych z 9 września 2003 r. w sprawie udostępnienia baz danych SILP pracownikom zatrudnionym w PGL LP .....	4
Nr 13 z 20 marca 2007 r. w sprawie przenoszenia informacji pomiędzy planem urządzenia lasu dla nadleśnictwa i Systemem Informatycznym Lasów Państwowych (SILP) oraz w sprawie bieżącej aktualizacji stanu lasu w SILP .....	4
<b>DECYZJE</b>	
Nr 9 z 2 marca 2007 r. zmieniająca decyzję nr 73 dyrektora generalnego Lasów Państwowych z 31 października 2006 r. oraz wprowadzająca tekst jednolity decyzji nr 73 dyrektora generalnego Lasów Państwowych z 31 października 2006 r. w sprawie utworzenia Centrum Koordynacji Projektów Środowiskowych, działającego w formie organizacyjno-prawnej innej jednostki organizacyjnej, o której mowa w art. 32, ust. 2, pkt 4 ustawy z 28 września 1991 r. o lasach .....	7
Nr 15 z 20 marca 2007 r. w sprawie powołania Rady Naukowo-Społecznej Leśnego Kompleksu Promocyjnego „Puszcza Białowieska” na lata 2007–2009 .....	24
Nr 16 z 22 marca 2007 r. w sprawie powołania Rady Naukowo-Społecznej Leśnego Kompleksu Promocyjnego „Bory Lubuskie” na lata 2007–2009 .....	25
Nr 17 z 22 marca 2007 r. w sprawie powołania Rady Naukowo-Społecznej Leśnego Kompleksu Promocyjnego „Lasy Janowskie” na lata 2007–2009 .....	26
Nr 18 z 22 marca 2007 r. w sprawie powołania Rady Naukowo-Społecznej Leśnego Kompleksu Promocyjnego „Puszcze Szczecińskie” na lata 2007–2009 .....	27
Nr 19 z 22 marca 2007 r. w sprawie powołania Rady Naukowo-Społecznej Leśnego Kompleksu Promocyjnego „Lasy Birczańskie” na lata 2007–2009 .....	28
Nr 20 z 22 marca 2007 r. w sprawie powołania Rady Naukowo-Społecznej Leśnego Kompleksu Promocyjnego „Lasy Oliwsko-Darżlubskie” na lata 2007–2009 .....	29
Nr 21 z 22 marca 2007 r. w sprawie powołania Rady Naukowo-Społecznej Leśnego Kompleksu Promocyjnego „Lasy Beskidu Śląskiego” na lata 2007–2009 .....	31
Nr 22 z 22 marca 2007 r. w sprawie powołania Rady Naukowo-Społecznej Leśnego Kompleksu Promocyjnego „Lasy Rychtałskie” na lata 2007–2009 .....	32
<b>NARADA DYREKTORÓW REGIONALNYCH DYREKCJI LASÓW PAŃSTWOWYCH, 14–15 lutego 2007 r. w Jedlni .....</b>	<b>33</b>
<b>SPRZEDAŻ NIERUCHOMOŚCI</b>	
<b>Nieruchomości przeznaczone do sprzedaży, zatwierdzone przez dyrektora generalnego Lasów Państwowych:</b>	
– Dyrekcja Generalna Lasów Państwowych w Warszawie .....	35
– Regionalna Dyrekcja Lasów Państwowych w Białymstoku .....	36
– Regionalna Dyrekcja Lasów Państwowych w Lublinie .....	38
– Regionalna Dyrekcja Lasów Państwowych w Pile .....	39
– Regionalna Dyrekcja Lasów Państwowych w Radomiu .....	40
– Regionalna Dyrekcja Lasów Państwowych w Szczecinie .....	40
– Regionalna Dyrekcja Lasów Państwowych w Warszawie .....	40
<b>OGŁOSZENIA .....</b>	<b>41</b>

---

## ZARZĄDZENIA I DECYZJE DYREKTORA GENERALNEGO LASÓW PAŃSTWOWYCH (d 1 do 26 marca 2007 r.)

- Zarządzenie nr 10 z 2 marca 2007 r. w sprawie powołania zespołu zadaniowego do przeprowadzenia analizy procesu budowy, aktualnego stanu obiektów i koncepcji zagospodarowania budowli realizowanych przez Lasy Państwowe pod nazwą EKO-SĘKOCIN w Sękocinie (FL-0022-03/07)
- Zarządzenie nr 11 z 15 marca 2007 r. w sprawie zmiany zarządzenia nr 24 dyrektora generalnego Lasów Państwowych z 7 czerwca 2006 r. (GK-1103-10/06) w sprawie stażu absolwentów szkół oraz ich przyjmowania do zatrudnienia w Lasach Państwowych (GK-1103-10/07)
- Zarządzenie nr 12 z 16 marca 2007 r. w sprawie zmian do zarządzenia nr 85 dyrektora generalnego Lasów Państwowych z 9 września 2003 r. w sprawie udostępnienia baz danych SILP pracownikom zatrudnionym w PGL LP (OI-021-02-1/07)
- Zarządzenie nr 13 z 20 marca 2007 r. w sprawie przenoszenia informacji pomiędzy planem urządzenia lasu dla nadleśnictwa i Systemem Informatycznym Lasów Państwowych (SILP) oraz w sprawie bieżącej aktualizacji stanu lasu w SILP (ZU-7019-11/07)
- Decyzja nr 9 z 2 marca 2007 r. zmieniająca decyzję nr 73 dyrektora generalnego Lasów Państwowych z 31 października 2006 r. oraz wprowadzająca tekst jednolity decyzji nr 73 dyrektora generalnego Lasów Państwowych z 31 października 2006 r. w sprawie utworzenia Centrum Koordynacji Projektów Środowiskowych, działającego w formie organizacyjno-prawnej innej jednostki organizacyjnej, o której mowa w art. 32, ust. 2, pkt 4 ustawy z 28 września 1991 r. o lasach (OR-015-5/2007)
- Decyzja nr 10 z 6 marca 2007 r. w sprawie przeprowadzenia wewnętrznej kontroli kancelarii tajnej Dyrekcji Generalnej Lasów Państwowych (GO-021-3-1-93/07) - *bez publikacji (przyp. red.)*
- Decyzja nr 11 z 12 marca 2007 r. w sprawie udzielenia zamówienia z wolnej ręki na wykonanie opracowania pod nazwą: „Aktualizacja powierzchni leśnej i zasobów drzewnych w Lasach Państwowych – na 1 stycznia 2007 roku” (OZ/2715-3/2007) - *bez publikacji (przyp. red.)*
- Decyzja nr 12 z 12 marca 2007 r. w sprawie powołania komisji przetargowej ds. przeprowadzenia zamówienia publicznego w trybie zamówienia z wolnej ręki na wykonanie opracowania pod nazwą „Aktualizacja powierzchni leśnej i zasobów drzewnych w Lasach Państwowych – na 1 stycznia 2007 roku” (OZ/2715-3/2007) - *bez publikacji (przyp. red.)*
- Decyzja nr 13 z 16 marca 2007 r. w sprawie powołania zespołu zadaniowego ds. opracowania systemowego zarządzania harmonogramem sprzedaży drewna w jednostkach organizacyjnych Lasów Państwowych (OW-906-1/07) - *bez publikacji (przyp. red.)*
- Decyzja nr 14 z 20 marca 2007 r. w sprawie udzielenia zamówienia publicznego na dostawę urządzeń komputerowych w trybie zapytania o cenę (OZ-2714-1/07) - *bez publikacji (przyp. red.)*
- Decyzja nr 15 z 20 marca 2007 r. w sprawie powołania Rady Naukowo-Społecznej Leśnego Kompleksu Promocyjnego „Puszcza Białowieska” na lata 2007–2009 (ZO-731-1/20/07)
- Decyzja nr 16 z 22 marca 2007 r. w sprawie powołania Rady Naukowo-Społecznej Leśnego Kompleksu Promocyjnego „Bory Lubuskie” na lata 2007–2009 (ZO-731-1/23/07)
- Decyzja nr 17 z 22 marca 2007 r. w sprawie powołania Rady Naukowo-Społecznej Leśnego Kompleksu Promocyjnego „Lasy Janowskie” na lata 2007–2009 (ZO-731-1/24/07)
- Decyzja nr 18 z 22 marca 2007 r. w sprawie powołania Rady Naukowo-Społecznej Leśnego Kompleksu Promocyjnego „Puszcze Szczecińskie” na lata 2007–2009 (ZO-731-1/25/07)
- Decyzja nr 19 z 22 marca 2007 r. w sprawie powołania Rady Naukowo-Społecznej Leśnego Kompleksu Promocyjnego „Lasy Birczańskie” na lata 2007–2009 (ZO-731-1/26/07)
- Decyzja nr 20 z 22 marca 2007 r. w sprawie powołania Rady Naukowo-Społecznej Leśnego Kompleksu Promocyjnego „Lasy Oliwsko-Darżlubskie” na lata 2007–2009 (ZO-731-1/27/07)
- Decyzja nr 21 z 22 marca 2007 r. w sprawie powołania Rady Naukowo-Społecznej Leśnego Kompleksu Promocyjnego „Lasy Beskidu Śląskiego” na lata 2007–2009 (ZO-731-1/28/07)
- Decyzja nr 22 z 22 marca 2007 r. w sprawie powołania Rady Naukowo-Społecznej Leśnego Kompleksu Promocyjnego „Lasy Rychtałskie” na lata 2007–2009 (ZO-731-1/29/07)



**ZARZĄDZENIE NR 10**  
**dyrektora generalnego Lasów Państwowych**  
**z 2 marca 2007 r.**

**W SPRAWIE POWOŁANIA  
ZESPOŁU ZADANIOWEGO  
DO PRZEPROWADZENIA ANALIZY  
PROCESU BUDOWY,  
AKTUALNEGO STANU OBIEKTÓW  
I KONCEPCJI ZAGOSPODAROWANIA  
BUDOWLI REALIZOWANYCH  
PRZEZ LASY PAŃSTWOWE  
POD NAZWĄ EKO-SĘKOCIN  
W SĘKOCINIE**

**FL-0022-03/07**

Na podstawie § 6 Statutu Państwowego Gospodarstwa Leśnego Lasy Państwowe, stanowiącego załącznik do zarządzenia nr 50 ministra ochrony środowiska, zasobów naturalnych i leśnictwa z 18 maja 1994 r. w sprawie nadania statutu Państwowemu Gospodarstwu Leśnemu Lasy Państwowe oraz art. 33, ust. 1 ustawy z 28 września 1991 r. o lasach zarządzam, co następuje.

§ 1

Powołuję zespół zadaniowy, zwany dalej zespołem, w składzie:

- 1) Piotr Grygier, dyrektor RDLP Poznań – **przewodniczący, członekowie:**
- 2) Leszek Banach – dyrektor RDLP Zielona Góra,

- 3) Kazimierz Szabla – dyrektor RDLP Katowice,
- 4) Włodzisław Grus – dyrektor RDLP Gdańsk,
- 5) Marek Kamola – dyrektor RDLP Lublin.

§ 2

1. Zespół w wymienionym składzie powołuję w celu przeprowadzenia gruntownej analizy procesu budowy, aktualnego stanu obiektów i koncepcji zagospodarowania budowli realizowanych przez Lasy Państwowe pod nazwą Eko-Sękocin w Sękocinie.
2. Do realizacji celów przedstawionych w pkt. 1 zespół ma prawo korzystać z całości materiałów dotyczących przedmiotowej inwestycji, zgromadzonych w zasobach Dyrekcji Generalnej Lasów Państwowych, Nadleśnictwa Chojnow i Regionalnej Dyrekcji Lasów Państwowych w Warszawie, a także przeprowadzać rozmowy z pracownikami Lasów Państwowych, którzy w jakimkolwiek stopniu uczestniczyli w procesie budowy.
3. Pracę zespołu zakończy opracowanie przedłożone dyrektorowi generalnemu Lasów Państwowych, zawierające ocenę aktualnej sytuacji i przedstawienie wyraźnej koncepcji ostatecznego rozwiązania problemu Eko-Sękocina, tj. racjonalnego zagospodarowania tego obiektu, które zabezpieczy interes Państwowego Gospodarstwa Leśnego Lasy Państwowe i nie wpłynie negatywnie na wizerunek Lasów Państwowych w przyszłości.
4. Termin zakończenia pracy zespołu ustaliam na 30 maja 2007 r.

**DYREKTOR GENERALNY  
LASÓW PAŃSTWOWYCH**  
*mgr inż. Andrzej Matysiak*



**ZARZĄDZENIE NR 11**  
**dyrektora generalnego Lasów Państwowych**  
**z 15 marca 2007 r.**

**W SPRAWIE ZMIANY ZARZĄDZENIA NR 24  
DYREKTORA GENERALNEGO  
LASÓW PAŃSTWOWYCH  
Z 7 CZERWCA 2006 R.  
(ZNAK: GK-1103-10/06) W SPRAWIE  
STAŻU ABSOLWENTÓW SZKÓŁ  
ORAZ ICH PRZYJMOWANIA  
DO ZATRUDNIENIA  
W LASACH PAŃSTWOWYCH**

**GK-1103-10/07**

Na podstawie art. 33, ust. 1 ustawy z 28 września 1991 r. o lasach (tekst jednolity Dz. U. nr 56 z 2000 r., poz. 679 z późniejszymi zmianami) oraz § 6 Statutu Państwowego Gospodarstwa Leśnego Lasy Państwowe – nadanego zarządzeniem nr 50 ministra ochrony środowiska, zasobów naturalnych i leśnictwa z 18 maja 1994 r. – zarządzam, co następuje.

§ 1

W § 2, ust. 2 otrzymuje brzmienie:

„2.

- a) absolwenci studiów ubiegający się o przyjęcie na staż, składają do wybranej regionalnej dyrekcji Lasów Państwowych: podanie o przyjęcie na staż, odpis dyplomu ukończenia studiów i zaświadczenie o średniej ocenie uzyskanej w okresie całego toku studiów;
- b) absolwenci średnich szkół leśnych i innych średnich szkół zawodowych ubiegający się o przyjęcie na staż, składają do wybranej regionalnej dyrekcji Lasów Państwowych: podanie o przyjęcie na staż, uwierzytelnioną kserokopię świadectwa maturalnego zawierającą oceny końcowe z poszczególnych przedmiotów nauczania w szkole średniej oraz dyplom potwierdzający uzyskanie tytułu zawodowego, wydany przez komisję egzaminacyjną, przeprowadzającą egzamin potwierdzający kwalifikacje zawodowe”.

§ 2

W § 4, ust. 3 po wyrazie: „otrzymuje” wstawia się wyraz: „miesięcznie”.

§ 3

Zarządzenie wchodzi w życie z dniem podpisania.

**DYREKTOR GENERALNY  
LASÓW PAŃSTWOWYCH**  
*mgr inż. Andrzej Matysiak*



**ZARZĄDZENIE NR 12**  
**dyrektora generalnego Lasów Państwowych**  
**z 16 marca 2007 r.**

**W SPRAWIE ZMIAN**  
**DO ZARZĄDZENIA NR 85**  
**DYREKTORA GENERALNEGO**  
**LASÓW PAŃSTWOWYCH**  
**Z 19 WRZEŚNIA 2003 ROKU W SPRAWIE**  
**UDOSTĘPNIANIA BAZ DANYCH SILP**  
**PRACOWNIKOM ZATRUDNIONYM W PGL LP**

**OI-021-02-1/07**

Na podstawie § 6 Statutu Państwowego Gospodarstwa Leśnego Lasy Państwowe, wprowadzonego w życie zarządzeniem nr 50 ministra ochrony środowiska, zasobów naturalnych i leśnictwa z 18 maja 1994 r. w sprawie nadania Statutu Państwowemu Gospodarstwu Leśnemu Lasy Państwowe zarządzam, co następuje.

§ 1

W zarządzeniu nr 85 dyrektora generalnego Lasów Państwowych z 9 września 2003 roku, przywołanego we wstępie, dokonuje się następujących zmian:

1. § 6, ust. 1 przyjmuje następujące brzmienie: „Przepisy zawarte w § 2 do 5 nie dotyczą pracowników komórek organizacyjnych RDLP i DGLP we właściwościach, którymi są zagadnienia informatyczne oraz pracowników inspekcji LP posiadających certyfikat dostępu do bazy danych.”
2. Dotychczasową treść § 6, ust. 4 przenosi się do ust. 6.
3. Do § 6 dodaje się ust. 4 o następującej treści: „Przepisy zawarte w § 2 do 5 nie dotyczą pracowników stałych zespołów zadaniowych podległych Wydziałowi Informatyki DGLP, tj. zespołu zadaniowego ds. serwisu merytorycznego HotLine, zespołu zadaniowego ds. tworzenia raportów oraz zespołu zadaniowego ds. leśnej mapy numerycznej.”
4. Do § 6 dodaje się ust. 5 o następującej treści: „Pracownicy zespołów, o których mowa w ust. 4, mają ograniczony dostęp do baz informatycznych jednostek poprzez dedykowane narzędzie informatyczne udostępnione przez Wydział Informatyki DGLP. Odbywa się to każdorazowo na życzenie danej jednostki i po udostępnieniu jednorazowego hasła. Fakt uzyskania dostępu do bazy jednostki jest automatycznie rejestrowany w aplikacji, o której mowa powyżej. Dostęp do danych osobowych wymaga posiadania przez pracowników, o których mowa w ust. 4, poświadczenia bezpieczeństwa.”

§ 2

Zarządzenie wchodzi w życie z dniem podpisania.

**DYREKTOR GENERALNY**  
**LASÓW PAŃSTWOWYCH**  
*mgr inż. Andrzej Matysiak*



**ZARZĄDZENIE NR 13**  
**dyrektora generalnego Lasów Państwowych**  
**z 20 marca 2007 r.**

**W SPRAWIE PRZENOSZENIA**  
**INFORMACJI POMIĘDZY PLANEM**  
**URZĄDZENIA LASU DLA NADLEŚNICTWA**  
**I SYSTEMEM INFORMATYCZNYM**  
**LASÓW PAŃSTWOWYCH (SILP)**  
**ORAZ W SPRAWIE BIEŻĄCEJ**  
**AKTUALIZACJI STANU LASU W SILP**

**ZU-7019-11/07**

Na podstawie art. 33, ust. 1 i 3, pkt 1a i 4 Ustawy z 28 września 1991 r. o lasach (Dz. U. z 2005 r., nr 45, poz. 435, nr 157, poz. 1315, nr 167, poz. 1399 oraz nr 175, poz. 1460), jak też § 6 i 8, ust. 1, pkt 2 Statutu Państwowego Gospodarstwa Leśnego Lasy Państwowe – stanowiącego załącznik do zarządzenia nr 50 ministra ochrony

środowiska, zasobów naturalnych i leśnictwa z 18 maja 1994 r. w sprawie nadania statutu Państwowemu Gospodarstwu Leśnemu Lasy Państwowe – zarządzam, co następuje.

§ 1

Wprowadzam do stosowania w Lasach Państwowych „Wytuczne w sprawie przenoszenia informacji pomiędzy planem urzędzenia lasu dla nadleśnictwa i Systemem Informatycznym Lasów Państwowych (SILP) oraz w sprawie bieżącej aktualizacji stanu lasu w SILP”, stanowiące załącznik nr 1 do niniejszego zarządzenia.

§ 2

Zarządzenie wchodzi w życie z dniem podpisania.

§ 3

Traci moc zarządzenie dyrektora generalnego Lasów Państwowych nr 52 z 20 października 1998 r. w sprawie przenoszenia informacji pomiędzy planem urzędzenia lasu dla nadleśnictwa i Systemem Informatycznym Lasów Państwowych (SILP) oraz w sprawie bieżącej aktualizacji stanu lasu w SILP.

**DYREKTOR GENERALNY**  
**LASÓW PAŃSTWOWYCH**  
*mgr inż. Andrzej Matysiak*

**ZAŁĄCZNIK NR 1  
do zarządzenia nr 13  
dyrektora generalnego Lasów Państwowych  
z 20 marca 2007 r.**

**Wytyczne w sprawie przenoszenia informacji  
pomiędzy planem urządzenia lasu dla nadleśnictwa  
i Systemem Informatycznym Lasów Państwowych  
(SILP) oraz w sprawie bieżącej aktualizacji  
stanu lasu w SILP**

**Wstęp**

Wytyczne precyzują zakres oraz metodykę przekazywania danych na potrzeby planu urządzenia lasu dla nadleśnictwa (zwanego dalej planem UL) oraz danych pobieranych do baz SILP z planu UL. Wskazania dotyczą również danych geometrycznych, stanowiących integralny element planu UL. W zakresie aktualizacji SILP i bazy geometrycznej wytyczne odnoszą się do integralności baz, elementów związanych z jakością danych baz SILP i Leśnej Mapy Numerycznej (zwanej dalej LMN) oraz systematyzują pojęcia i tryb wykonywania aktualizacji.

**Rozdziały:**

- I. Dane przekazywane z SILP na potrzeby opracowywania planu UL**
- II. Dane przekazywane z planu UL do SILP**
- III. Aktualizacja bazy SILP oraz bazy geometrycznej**

\* \* \*

**I. Dane przekazywane z SILP na potrzeby opracowywania planu UL**

Zgodnie z Instrukcją Urządzenia Lasu, zwaną dalej IUL, nadleśniczy jest obowiązany przekazać wykonawcy planu UL odpowiednie dokumenty stanowiące podstawę prac urządzeniowych, w szczególności z zakresu ewidencji gruntów. Grunty pozostające w zarządzie nadleśnictwa są ewidencjonowane w formie elektronicznej w bazie SILP. Przekazanie danych następuje w drodze importu z bazy SILP do oprogramowania „Taksator”. Za organizację przebiegu importu, w rozumieniu udostępnienia bazy SILP, połączenia z bazą, hasła dostępu do bazy SILP odpowiada nadleśniczy (w ramach technicznych możliwości import danych może być przeprowadzony z wykorzystaniem sieci WAN przy wsparciu służb informatycznych RDLP). Pozostałe dokumenty dotyczące stanu ewidencyjnego, które nie zostały wprowadzone do bazy SILP, a tym samym nie zaktualizowały bazy danych, udostępniane są w trybie określonym w IUL (cz. I, § 8). Przekazane dane w formie elektronicznej i analogowej powinny stanowić komplet dokumentów ewidencyjnych według stanu na 1 stycznia roku obowiązywania nowego planu urządzenia lasu.

Zakres danych pobieranych z SILP został określony w zatwierdzonej przez dyrektora generalnego Lasów Państwowych dokumentacji analitycznej aplikacji „Taksator”.

Szczególnym przypadkiem w zakresie przygotowania bazy SILP do importu danych jest sytuacja, w której w wyniku prac urządzeniowych zmiana ulega liczba obrębów leśnych. Wówczas nadleśniczy jest zobowiązany do dokonania odpowiedniego przeadresowania w bazie SILP (przeadresowanie należy wykonać na bazie testowej), przed przeprowadzeniem importu do oprogramowania „Taksator”. Konieczność przeadresowania jest pochodną przyjętej w IUL metodyki określania liczby powierzchni próbnych, które są zakładane w ramach warstw stratyfikacyjnych dla obrębów leśnych na podstawie danych pobranych z SILP.

Szczegółowe czynności podczas importu z SILP do aplikacji „Taksator” są opisane w instrukcji użytkownika programu „Taksator”.

Zgodnie z zapisami Instrukcji Urządzenia Lasu oraz Standardu Leśnej Mapy Numerycznej dla nadleśnictwa (zwanego dalej standardem LMN) nadleśniczy jest obowiązany do przekazywania wykonawcy projektu planu UL danych geometrycznych, jeśli nadleśnictwo posiada LMN. Przekazywane dane geometryczne danego obiektu powinny być zaktualizowane zgodnie ze stanem w SILP.

Należy zwrócić uwagę przede wszystkim na zgodność adresową bazy SILP i bazy geometrycznej, ponieważ każdy adres wydzielienia w opisie taksacyjnym bazy SILP powinien mieć odpowiednik we właściwej warstwie LMN – dotyczy to również gruntów nie będących w zarządzie LP, a znajdujących się w zasięgu terytorialnym nadleśnictwa. Istotnym zagadnieniem są obiekty mapy powiązane z inwentarzem (moduł Infrastruktura – SILP); przekazywane dane geometryczne powinny być zaktualizowane również w tym zakresie. Dane geometryczne LMN należy przekazywać w postaci warstw w strukturze wykonawcy, generowanych z wykorzystaniem aplikacji Aktualizator LMN; przekazywane dane powinny być sprawdzone aplikacją Kontrola LMN.

Poprawność przekazywanych danych z SILP i LMN ma zasadniczy wpływ na prace taksacyjne oraz poprawność przebiegu określania zasobów miąższości. Pobierane dane z bazy SILP są podstawą do ustalania warstw stratyfikacyjnych oraz obliczeń liczby powierzchni próbnych i ich przyporządkowania do poszczególnych warstw. Dane adresowe wydzieleń pobrane z bazy SILP tworzą historię poszczególnych wydzieleń. Z kolei poprawne dane geometryczne stanowią podstawę do właściwego rozmieszczenia powierzchni próbnych w obiekcie.

Powyższe uwarunkowania jednoznacznie wskazują, że obowiązkiem nadleśniczego jest zaktualizowanie i zweryfikowanie danych SILP oraz bazy geometrycznej przed przekazaniem wykonawcy planu UL; szczegółowe ustalenia w tym zakresie winny być określone podczas narady wstępnej (IUL, cz. I, § 126).

Przekazanie danych z SILP do aplikacji „Taksator” oraz danych geometrycznych powinno być dokumentowane w postaci protokołu ze szczególnym uwzględnieniem informacji o aktualności przekazywanych danych oraz daty przekazania; protokół podpisuje nadleśniczy oraz wykonawca projektu planu UL. Wydruki raportów z kontroli logicznych SILP oraz kontroli LMN powinny stanowić załącznik protokołu przekazania.

**II. Dane przekazywane z planu UL do SILP**

Zasilanie SILP danymi z planu UL jest całkowicie zautomatyzowane. Dane planu UL są przekazywane w postaci plików tekstowych, generowanych z programu „Taksator”. Pliki te, po umieszczeniu na serwerze SILP, są automatycznie importowane do bazy SILP po uruchomieniu przez operatora odpowiedniej funkcji menu. Proces importu danych w SILP jest powiązany z kontrolami spójności danych (kontrola referencji i unikalności indeksów) oraz kontrolami zgodności ze słownikami Danych Stałych Globalnych (kontrola referencji). Przyjęty sposób zasilania zakłada poprawność merytoryczną importowanych danych, co jednoznacznie wskazuje na konieczność przeprowadzenia kontroli merytorycznych przed dokonywaniem procesu importu do SILP. Techniczne zagadnienia importu danych koordynuje wydział właściwy ds. informatyki.

Zaleca się następujący sposób postępowania:

1. Przekazana przez wykonawcę prac UL baza danych programu „Taksator” powinna podlegać kontroli merytorycznej w wydziale właściwym ds. urządzenia lasu RDLP. W ramach kontroli należy zwrócić uwagę na występujące błędy kontroli logicznych opisu taksacyjnego, zgodność wartości w raportach z „Taksatora” z dostępnymi danymi (np. wielkości powierzchni w tabeli I itp.).
2. Po kontroli bazy „Taksatora” ww. wydział RDLP generuje pliki tekstowe, które są protokołarnie przekazywane do nadleśnictwa. Pliki tekstowe, po umieszczeniu na serwerze przez administratora SILP, w nadleśnictwie są importowane do bazy SILP zgodnie z instrukcją użytkownika SILP. W ramach technicznych możliwości do umieszczenia plików tekstowych na serwerze nadleśnictwa może być wykorzystana sieć WAN przy wsparciu służb informatycznych RDLP. Wskazane jest, celem sprawdzenia poprawności przebiegu importu oraz poprawności logicznej danych, dokonanie importu do kopii bazy „forest”.
3. W przypadku zastrzeżeń kontrolujący sporządza protokół specyfikujący usterki, który jest przekazywany wykonawcy projektu planu UL, a w przypadku zastrzeżeń zgłoszonych przez nadleśniczego – za pośrednictwem właściwego wydziału RDLP, celem usunięcia usterek zgodnie z zapisami umowy.

4. Po stwierdzeniu przez wydział właściwy ds. urządzania lasu oraz nadleśniczego poprawności danych przekazanych przez wykonawcę planu UL, należy przeprowadzić import do bazy bieżącej SILP.

5. Protokół przekazania do nadleśnictwa danych planu UL, raporty z kontroli logicznych oraz raport z importu danych do SILP należy przechowywać analogicznie jak inne dokumenty zmian stanu posiadania.

Szczegółowe czynności podczas importu do bazy SILP plików tekstowych są opisane w instrukcji użytkownika SILP, zeszyt nr 6 „LAS-Pozostałe”.

Baza geometryczna LMN przekazywana jest do nadleśnictwa jako część planu UL. Możliwość jej sprawdzenia i odbioru uwarunkowana jest dokonaniem importu planu UL do SILP. Kontrolę poprawności bazy geometrycznej przeprowadza się, wykorzystując aplikację „Kontrola LMN”. Zakres merytoryczny kontroli oraz organizacja odbioru jest określona w standardzie LMN (zał. nr 4). Należy zwrócić uwagę, że wprowadzenie przez użytkownika w nadleśnictwie zmian adresowych w bazie SILP, nieuwzględnionych w bazie geometrycznej podlegającej odbiorowi, skutkuje wskazywaniem błędów aplikacji „Kontrola LMN”.

Bardzo istotnym zagadnieniem jest termin wgrzywania danych planu UL do bazy SILP oraz dostarczenia baz geometrycznych. Należy dążyć do przekazywania planów UL do SILP łącznie z bazą geometryczną, ewentualnie ograniczać do minimum czas pomiędzy przekazaniem baz i bezwzględnie dokonywać odbioru LMN, co powinno znajdować odzwierciedlenie w zapisach umowy. Wydziały RDLP właściwe ds. urządzania lasu powinny dążyć, poprzez odpowiednie harmonogramy prac, do umożliwienia wgrania planów UL do baz SILP najpóźniej w pierwszym kwartale pierwszego roku obowiązywania planu UL.

Przekazane przez wykonawcę projektu planu UL bazy „Taksatora” i geometryczna nadleśnictwa powinny być archiwizowane w zasobach RDLP i traktowane jak materiały o symbolu A według instrukcji kancelaryjnej PGL LP. Obowiązkiem wydziałów RDLP właściwych ds. urządzania lasu jest archiwizacja oraz przekazanie baz do Wydziału Urządzania Lasu DGLP.

### III. Aktualizacja bazy SILP oraz bazy geometrycznej

#### 1. Opis stanu aktualizacji

Geometria obiektów LMN (poza obiektami punktowymi i niektórymi atrybutami) jest przechowywana w innej strukturze i innym środowisku niż baza SILP. Sytuacja braku fizycznego połączenia baz umożliwia wprowadzanie zmian do nich niezależnie, co w praktyce oznacza, na przykład, że możliwa jest aktualizacja SILP bez aktualizacji LMN i odwrotnie. Proces aktualizacji bazy SILP w zakresie opisów taksacyjnych obejmuje automatyczną modyfikację opisów o zdarzenia gospodarcze, przyrost (wysokości, pierśnicy, wieku i miąższości) oraz modyfikację i uzupełnianie danych poprzez dokumenty źródłowe wprowadzane przez użytkownika. Automatyczna aktualizacja może dotyczyć wybranych wydzieleń (tzw. aktualizacja indywidualna), zwykle wykonywana po zaistnieniu zdarzenia zmieniającego opis taksacyjny lub wszystkich wydzieleń (tzw. aktualizacja kompleksowa) wykonywana po zamknięciu roku gospodarczego. W automatycznym procesie aktualizowane są elementy wyliczalne, np.: miąższość gatunków, wiek, średnia wysokość, średnia pierśnica oraz elementy opisowe, o których zmianie decyduje rodzaj zdarzenia, np.: powierzchnia wydzielenia, rodzaj powierzchni, warstwy drzewostanowe, powierzchnie nietworzące wydzielenia itd. Schemat zmian jest określony w ramach algorytmów aktualizacji zatwierdzonych w dokumentacji analitycznej podsystemu „Gospodarka Leśna”; nadmienić jednak należy, że użytkownik ma możliwość ingerencji w sugerowany przez system zaktualizowany opis taksacyjny. W konsekwencji proces aktualizacji opisu taksacyjnego w SILP polega na wprowadzaniu zmian elementów opisu zawartego w bazie SILP w celu odzwierciedlenia rzeczywistego stanu na gruncie oraz uzupełnianiu bazy o nowe elementy (ewentualnie ich usuwanie) w wyniku zmian stanu posiadania.

W procesie aktualizacji bazy geometrycznej wprowadzane są zmiany przebiegu granic obiektów poligonowych, przebiegu obiektów liniowych, współrzędnych obiektów punktowych oraz uzupeł-

nianie bazy o nowe obiekty (ewentualnie ich usuwanie). Proces wymaga od operatora aplikacji „Aktualizator LMN” wskazania zmiany danego obiektu geometrycznego na podstawie danych zebranych w terenie lub współrzędnych otrzymanych wraz z dokumentacją geodezyjną.

Istotą aktualizacji LMN jest utrzymywanie zgodności obiektów geometrycznych ze stanem faktycznym na gruncie w zakresie obiektów leśnych (granic wyłączeń taksacyjnych, linii podziału powierzchniowego itp.) i zgodnością z ewidencją powszechną gruntów i budynków w zakresie działek ewidencyjnych oraz użytków gruntowych.

Dane opisowe SILP i dane geometryczne mają określony logicznie obszar wspólny, który powinien być aktualizowany w jednym czasie, aby zapobiec niespójności baz. Najważniejszymi elementami spójnymi SILP i LMN są adresy wydzieleń oraz działki i użytki gruntowe, które identyfikują obiekty podstawowe mapy.

Wykorzystywanie mechanizmów aktualizacji SILP oraz LMN jest podstawowym narzędziem utrzymywania kompletności, jak też wiarygodności danych zawartych w SILP i LMN.

#### 2. Wytyczne w sprawie aktualizacji opisów taksacyjnych w bazie SILP

Wykonywanie aktualizacji kompleksowej po zakończeniu roku gospodarczego jest zadaniem obligatoryjnym nadleśnictwa. Aktualizację kompleksową za rok ubiegły należy wykonywać przed terminem składania deklaracji podatku leśnego, tj. do 15 stycznia.

Z obowiązku prawnego nałożonego przez ustawę o podatku leśnym wynika konieczność zmian deklaracji podatkowej w wypadku zaistniałych okoliczności wpływających na wysokość podatku, co powoduje konieczność wprowadzania zmian w bazie SILP na bieżąco w przypadku korzystania z automatycznego wyliczania podatku na podstawie danych SILP. Decyzja w zakresie prowadzenia aktualizacji indywidualnej, obejmującej wyspecyfikowane wydzielenia, jest w gestii nadleśniczego.

Aktualizacja opisów taksacyjnych jest procesem zautomatyzowanym, odbywa się na podstawie odnotowanego wykonania zdarzeń gospodarczych w systemie planów SILP. Proces aktualizacji uwzględnia przyrost wysokości, pierśnicy, wieku i miąższości.

W odniesieniu do zmian o charakterze ilościowym, generowane wartości nie wymagają weryfikacji odpowiedzialnego za aktualizację (zmiany ilościowe są rozumiane jako zmiany elementów wyliczalnych); w pozostałym zakresie aktualizacji wymagana jest akceptacja lub odrzucenie generowanego przez proces aktualizacji opisu taksacyjnego. W wypadku odrzucenia opisu generowanego, opis w bazie danego wydzielenia powinien zostać zmodyfikowany zgodnie ze stanem na gruncie poprzez wprowadzenie danych z dokumentu modyfikacji opisu taksacyjnego.

Protokoły z wykonania aktualizacji (raport generowany przez system) należy przechowywać analogicznie jak pozostałe dokumenty zmian stanu posiadania.

Aktualizacja bazy SILP o zmiany niewynikające z wykonania zadań gospodarczych wymaga wprowadzenia danych z odpowiednich dokumentów źródłowych – dotyczy to, między innymi, znań odnowień naturalnych, przyjęcia gruntów, podziałów działek itp. Aktualizacja bazy SILP w tym zakresie powinna następować niezwłocznie po sporządzeniu odpowiednich protokołów.

Nie dokonuje się aktualizacji kompleksowej za ostatni rok gospodarczy expirującego planu UL, ponieważ stan na 1 stycznia roku kolejnego zawarty jest w danych „nowego” planu urzędzenia lasu. W przypadku wystąpienia opóźnień w otrzymaniu planu UL, możliwe jest dokonanie aktualizacji za ostatni rok obowiązywania planu UL na kopii bazy, w celu uzyskania danych do deklaracji podatkowych.

Szczegółowe czynności podczas aktualizacji są opisane w instrukcji użytkownika SILP, zeszyt nr 7 „LAS-Aktualizacja stanu posiadania”. Czynności związane z wprowadzaniem dokumentów źródłowych zmian stanu posiadania są opisane w instrukcji użytkownika SILP, zeszyt nr 4 „LAS-Ewidencja”.

#### 3. Wytyczne w sprawie aktualizacji leśnej mapy numerycznej

Zgodnie ze standardem LMN (załącznik nr 8) aktualizowanie Leśnej Mapy Numerycznej jest obowiązkiem nadleśnictwa. Sposób



organizacji prac związanych z aktualizacją LMN oraz pozyskaniem danych terenowych jest w gestii nadleśniczego.

Wskazane jest, aby aktualizację bazy geometrycznej w zakresie dotyczącym wydzieleń (podziały wydzieleń) wykonywać bezpośrednio po wykonaniu aktualizacji kompleksowej lub indywidualnej w bazie SILP, analogicznie w zakresie zmian wprowadzanych dokumentami źródłowymi do SILP, które mają znaczenie dla przebiegu granic danego obiektu (np. przejęcie działki, podział działki, itp.).

Wszystkie wydzielenia i działki, jakie znajdują się w bazie SILP, powinny mieć odzwierciedlenie w odpowiednich warstwach LMN. Spójność baz w tym zakresie ma znaczenie zasadnicze.

Szczególnym elementem wspólnym baz SILP i LMN są powierzchnie nie tworzące wydzieleń („GNIA”, „ODN GNIA”, „KĘPY”, „LUKI” itd.). Aktualizacja LMN w tym zakresie wymaga znacznego nakładu pracy, związanego z pozyskaniem dużej liczby danych terenowych. Pomimo nietrwalego charakteru oraz znacznej zmienności przebiegu granic (np. poszerzanie gniazd w rębniach złożonych) wskazane jest jednak, aby gniazda, jako element opisu taksacyjnego, podlegały aktualizacji i były odzwierciedlone na odpowiedniej warstwie LMN.

Zgodnie ze standardem LMN obiekty geometryczne mogą być opisane poprzez odpowiednie odwołanie do obiektów inwentarzowych w module Infrastruktura SILP – jest to kolejny obszar wspólnej bazy SILP i LMN. Pomimo że struktura LMN pozwala na pominięcie tego powiązania, zalecane jest, aby ten mechanizm wykorzystywać. To dzięki powiązaniu obiektu liniowego, np. drogi z obiektem inwentarzowym, można określić przejezdność, nawierzchnię itp.

Uzupełnianie opisów obiektów inwentarzowych w SILP, powiązanie ich z obiektami geometrycznymi LMN oraz aktualizacja w tym zakresie powinna być prowadzona, w miarę możliwości, na bieżąco.

Pozostałe elementy geometryczne, pozostające poza obszarem spójnym z bazą SILP (np. drzewa pomnikowe), powinny również podlegać aktualizacji zgodnie ze stanem na gruncie, w miarę możliwości pozyskiwania danych przestrzennych.

Do aktualizacji LMN należy wykorzystywać aplikację „Aktualizator LMN”, która zapewnia automatyczny zapis kopii, wpisy do dziennika zmian oraz spójność adresową poprzez połączenie z bazą SILP, a w zakresie modyfikacji warstwy punktów – zapis do właściwych tabel w strukturze SILP.

Szczegółowe czynności podczas aktualizacji LMN są opisane w instrukcji użytkownika oprogramowania „Aktualizator LMN”.



## SPROSTOWANIE DO ZARZĄDZENIA NR 64 Z 29 GRUDNIA 2006 R.

Zastępca dyrektora generalnego Lasów Państwowych ds. gospodarki leśnej informuje, że w zarządzeniu nr 64 z 29 grudnia 2006 r., opublikowanym w Biuletynie Informacyjnym Lasów Państwowych nr 2 (170) z 2007 r. omyłkowo zamieszczono pozycję „Znowelizowana instrukcja technologiczna zwalczania szkodników liściożernych” z 1995 r. (część II, poz. 59). Instrukcja ta już nie obowiązuje, o czym niniejszym powiadamiam.

**ZASTĘPCA DYREKTORA GENERALNEGO  
LASÓW PAŃSTWOWYCH  
DS. GOSPODARKI LEŚNEJ  
dr inż. Ryszard Kapuściński**



## **DECYZJA NR 9 dyrektora generalnego Lasów Państwowych z 2 marca 2007 r.**

## **ZMIENIAJĄCA DECYZJĘ NR 73 DYREKTORA GENERALNEGO LASÓW PAŃSTWOWYCH Z 31 PAŹDZIERNIKA 2006 R. ORAZ WPROWADZAJĄCA TEKST JEDNOLITY DECYZJI NR 73 DYREKTORA GENERALNEGO LASÓW PAŃSTWOWYCH Z 31 PAŹDZIERNIKA 2006 R. W SPRAWIE UTWORZENIA CENTRUM KOORDYNACJI PROJEKTÓW ŚRODOWISKOWYCH, DZIAŁAJĄCEGO W FORMIE ORGANIZACYJNO-PRAWNEJ INNEJ JEDNOSTKI ORGANIZACYJNEJ, O KTÓREJ MOWA W ART. 32, UST. 2, PKT 4 USTAWY Z 28 WRZEŚNIA 1991 R. O LASACH OR-015-5/2007**

Na podstawie § 6 Statutu Państwowego Gospodarstwa Leśnego Lasy Państwowe, stanowiącego załącznik do zarządzenia nr 50 ministra ochrony środowiska, zasobów naturalnych i leśnictwa z 18 maja 1994 r. w sprawie nadania statutu Państwowemu Gospodarstwu Leśnemu Lasy Państwowe oraz w związku z upoważnieniem zawartym w art. 33, ust. 1 ustawy z 28 września 1991 r. o lasach postanawiam, co następuje.

### § 1

W decyzji nr 73 dyrektora generalnego Lasów Państwowych z 31 października 2006 r. w sprawie utworzenia Centrum Koordynacji Projektów Środowiskowych, działającego w formie organizacyjno-prawnej innej jednostki organizacyjnej, o której mowa w art. 32, ust. 2, pkt 4 ustawy z 28 września 1991 r. o lasach, wprowadzam następujące zmiany.

1. W § 2 dodaję ust. 4 w brzmieniu:

„4. Dla zachowania funkcjonalności Centrum Koordynacji Projektów Środowiskowych dyrektor centrum, za zgodą dyrektora generalnego LP, może tworzyć nowe sekcje i samodzielne stanowiska pracy.”

2. W § 3, ust. 1, w rubryce tabeli dotyczącej sekcji budżetów zewnętrznych, określającej opis prowadzonej działalności, skreśla się nawias o treści „(innych niż środki publiczne pochodzące z budżetu Unii Europejskiej).”

3. W § 3, ust. 1, w rubryce tabeli dotyczącej sekcji budżetów zewnętrznych, określającej opis prowadzonej działalności, dodaje się zdanie o treści „Opracowanie programów, koncepcji i wniosków dla projektów realizowanych przez jednostki LP i innych zleceńodawców.”

4. W § 4, ust. 2, pkt 1 otrzymuje brzmienie: „1) specjalistę w zakresie ochrony środowiska,”
5. W § 4, ust. 3, po wyrazie Środowiska stawia się kropkę i skreśla się wyrazy: „oraz poinformowania odpowiednich organów Komisji Europejskiej.”
6. W § 4, ust. 4 otrzymuje nowe brzmienie: „Sposób zatrudnienia oraz wysokość wynagrodzenia członków rady centrum, o których mowa w ust. 2, określa dyrektor generalny LP w umowie zawieranej z członkiem rady.”
7. W § 5 skreśla się punkt 1 i 2 oraz punkt 5 zmieniając dotychczasową numerację punktów na numerację według kolejności.
8. W § 5, punkcie 7 i 12 słowo „zatwierdzanie” zastępuje się słowem „opiniowanie”.

## § 2

W załączniku nr 1 do decyzji nr 73 dyrektora generalnego Lasów Państwowych z 31 października 2006 r. wprowadzam następujące zmiany.

1. § 3 otrzymuje nowe brzmienie o treści:
  - „1. Posiedzenia rady odbywają się co najmniej raz na kwartał. Posiedzenie zwołuje przewodniczący rady.
  2. Posiedzenia rady mogą być również zwoływane na pisemny wniosek trzech jej członków lub pisemny wniosek dyrektora Centrum Koordynacji Projektów Środowiskowych. Wniosek powinien wskazywać proponowany porządek obrad oraz uzasadnienie potrzeby zwołania posiedzenia.
  3. Posiedzenia zwołane na wniosek członków rady lub dyrektora Centrum Koordynacji Projektów Środowiskowych powinny być zwołane nie później niż w ciągu 21 dni od dnia złożenia wniosku przewodniczącemu rady.
  4. Zawiadomienie o posiedzeniu rady określa dzień, godzinę i miejsce posiedzenia oraz szczegółowy porządek obrad. Zawiadomienie podpisuje przewodniczący rady i doręcza jej członkom co najmniej na 14 dni przed posiedzeniem.
  5. Zawiadomienie o posiedzeniu rady doręcza się jej członkom listem poleconym lub pocztą kurierską, albo elektroniczną za potwierdzeniem zwrotnym.
  6. Materiały dotyczące przedmiotu obrad doręczane są członkom rady co najmniej na trzy dni przed posiedzeniem.
  7. W szczególnie uzasadnionych przypadkach przewodniczący rady może zwołać posiedzenie bez zachowania trybu i terminów, o których mowa wyżej.”
2. W § 7, ust. 5 otrzymuje nowe brzmienie o treści:
 

„W uzasadnionych szczególnymi okolicznościami przypadkach przewodniczący rady – z własnej inicjatywy lub na wniosek dyrektora Centrum Koordynacji Projektów Środowiskowych lub ponad

połowy członków rady – może podjąć decyzję o rozpatrzeniu przez radę projektu uchwały w drodze głosowania korespondencyjnego lub przy wykorzystaniu środków bezpośredniego porozumiewania się na odległość (tryb głosowania obiegowego), określając termin zajęcia stanowiska. Wraz z zawiadomieniem o zastosowaniu trybu obiegowego doręcza się członkom rady projekt uchwały, która ma być podjęta w tym trybie.”

3. Dodaje się ust. 6 o treści:
 

„Do ważności uchwały podjętej w trybie głosowania obiegowego niezbędne jest powiadomienie wszystkich członków rady i przekazanie im projektu uchwały. Oddanie głosu następuje poprzez złożenie podpisu na projekcie uchwały z dodaniem odpowiednio wyrazów: <<jestem za>> lub << jestem przeciw>>, albo poprzez zajęcie stanowiska za pomocą środków komunikacji elektronicznej. Uchwała podejmowana jest bezwzględną większością głosów oddanych.”

4. Dodaje się ust. 7 o treści:
 

„Dyrektor Centrum Koordynacji Projektów Środowiskowych sporządza projekt protokołu z przebiegu i wyników głosowania projektu uchwały w trybie obiegowym i przedstawia go do podpisu przewodniczącemu rady. Uchwała podjęta w trybie głosowania obiegowego umieszczana jest w treści protokołu najbliższego posiedzenia rady.”

5. Dotychczasowy ust. 6 w § 7 oznacza się jako ust. 8.
6. Dotychczasowy ust. 7 w § 7 oznacza się jako ust. 9.
7. W § 8, ust. 2 skreśla się pkt 1, 3 i 6 oraz zmienia dotychczasową numerację punktów na numerację według kolejności.
8. W § 11 ust. 1 otrzymuje nowe brzmienie o treści:
 

„Członkowie rady za udział w pracach rady otrzymują wynagrodzenie ustalone przez dyrektora generalnego LP w umowie zawieranej z członkiem rady.”

## § 3

Tekst jednolity decyzji nr 73 z 31 października 2006 r. dyrektora generalnego Lasów Państwowych stanowi załącznik nr 1 do niniejszego decyzji.

## § 4

Decyzja wchodzi w życie z dniem podpisania.

**DYREKTOR GENERALNY  
LASÓW PAŃSTWOWYCH  
mgr inż. Andrzej Matysiak**

### **ZAŁĄCZNIK NR 1 do decyzji nr 9 dyrektora generalnego Lasów Państwowych z 2 marca 2007 r.**

### **DECYZJA NR 73 dyrektora generalnego Lasów Państwowych z 31 października 2006 r. ( tekst jednolity)**

**W SPRAWIE UTWORZENIA CENTRUM KOORDYNACJI PROJEKTÓW ŚRODOWISKOWYCH, DZIAŁAJĄCEGO W FORMIE ORGANIZACYJNO-PRAWNEJ INNEJ JEDNOSTKI ORGANIZACYJNEJ, O KTÓREJ MOWA W ART. 32, UST. 2, PKT 4 USTAWY Z 28 WRZEŚNIA 1991 R. O LASACH<sup>1</sup>, PO NANIESIENIU ZMIAN WPROWADZONYCH DECYZJĄ NR 9 DYREKTORA GENERALNEGO LASÓW PAŃSTWOWYCH Z 2 MARCA 2007 R.**

**OR-015-5/06**

Na podstawie § 6 Statutu Państwowego Gospodarstwa Leśnego Lasy Państwowe<sup>2</sup>, w wykonaniu uprawnienia dyrektora generalnego

Lasów Państwowych, określonego w art. 33, ust. 3, pkt 2 ustawy z 28 września 1991 r. o lasach<sup>3</sup>, a także w wykonaniu zapowiedzi ujętych w zarządzeniu nr 40 dyrektora generalnego Lasów Państwowych z 31 sierpnia 2006 r. w sprawie ustalenia obszaru zadaniowego, organizacji i kompetencji oraz działań zmierzających do utworzenia Ogólnokrajowej Jednostki Akwizycyjno-Wdrożeniowej, działającej w formie organizacyjno-prawnej innej jednostki organizacyjnej, o której mowa w art. 32, ust. 2, pkt 4 ustawy z 28 września 1991 r. o lasach (znak: OR-13-2/06) postanawiam, co następuje.

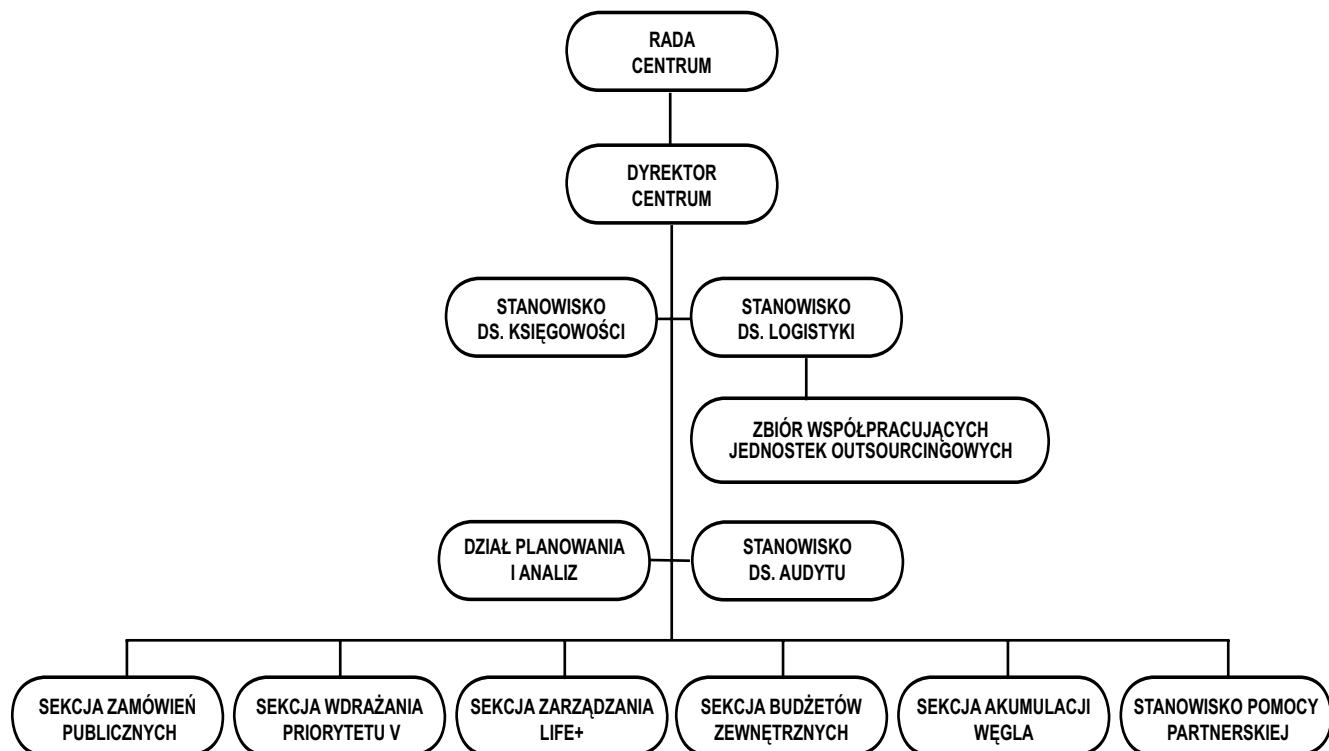
## § 1

1. Z dniem 1 listopada 2006 r. tworzę Centrum Koordynacji Projektów Środowiskowych, będące inną jednostką organizacyjną, o której mowa w art. 32, ust. 2, pkt 4 ustawy z 28 września 1991 r. o lasach, zwaną dalej centrum.
2. Ustalam, że siedzibą centrum jest miasto stołeczne Warszawa.
3. Ustalam, że zasięgiem działania centrum jest terytorium Rzeczypospolitej Polskiej.

### **Struktura organizacyjna**

## § 2

1. Centrum, z zastrzeżeniem ust. 2–3, nadaje następującą strukturę organizacyjną:



- Dyrektorowi centrum nadaję uprawnienie do tworzenia, w trybie bieżącego kierowania centrum, zespołów zadaniowych, składających się z podległych pracowników lub osób spoza centrum.
- Dyrektorowi centrum nadaję uprawnienie do przydzielania, w trybie bieżącego kierowania centrum, podległych mu pracowników do wymagających tego komórek organizacyjnych centrum – niezależnie od komórek, do których pracownicy ci są przypisani w świetle umowy o pracę.
- Dla zachowania funkcjonalności Centrum Koordynacji Projektów Środowiskowych dyrektor centrum, za zgodą dyrektora generalnego LP, może tworzyć nowe sekcje i samodzielne stanowiska pracy.

**Zadania do realizacji przez centrum**  
§ 3

- Ustalam następujący zakres zadań do wykonywania przez centrum:

KOMÓRKA ORGANIZACYJNA CENTRUM	OPIS PROWADZONEJ DZIAŁALNOŚCI	KOMENTARZE, UWAGI I ROZWIĄNIĘCIA
1	2	3
Rada centrum	sprawowanie nadzoru nad dyrektorem centrum; wykonywanie zadań opiniotwórczo-doradczych na rzecz dyrektora centrum oraz poszczególnych jego struktur wewnętrznych	rada centrum wykonuje (z uwzględnieniem umocowania zawartego w § 5) wszystkie czynności nadzorczo-kontrolne, przypadające – w stosunku do innych jednostek organizacyjnych Lasów Państwowych o zasięgu krajowym z mocy ustawy o lasach – dyrektorowi generalnemu Lasów Państwowych; katalog uprawnień przywiązanych do rady centrum podano w § 5; na wniosek dyrektora centrum rada wydaje opinie oraz udziela porad o charakterze merytorycznym;
Dyrektor centrum	kierowanie centrum; reprezentowanie centrum na zewnątrz (w tym składanie oświadczeń woli i wiedzy w imieniu centrum)	umocowanie dyrektora centrum do reprezentowania centrum zostało zawarte w dalszej części decyzji; katalog uprawnień majątkowych i niemajątkowych, przypadających dyrektorowi centrum, podano w dalszej części decyzji;

	1	2	3
Pion funkcjonalny	stanowisko ds. księgowości	działalność pomocnicza na rzecz centrum w zakresie jego rachunkowości	stanowisko prowadzi urządzenia księgowe centrum; sporządza sprawozdania wymagane ustawą o rachunkowości; zasila dział planowania i analiz w potrzebne dane; prowadzi rozliczenia skarbowe i inne rozliczenia o charakterze publicznoprawnym, a także sprawy kadrowo-płacowe;
	dział planowania i analiz	działalność pomocnicza na rzecz centrum w zakresie sporządzania oraz realizacji jego planu finansowo-gospodarczego; sporządzanie wszelkiej dokumentacji wnioskującej o uruchomienie płatności na rachunek centrum (w tym wystawianie faktur); sporządzanie wszelkich analiz ekonomicznych (w tym o charakterze prognostycznym); sporządzanie sprawozdań wewnętrznych i zewnętrznych; sporządzanie dokumentacji rozliczeniowej oraz wszelkich wymaganych raportów;	w wykonywaniu swoich zadań dział prowadzi ścisłą współpracę z komórkami organizacyjnymi pionu merytorycznego, a także innymi komórkami pionu funkcjonalnego;
	dział ds. logistyki	działalność pomocnicza na rzecz centrum, polegająca na: a) prowadzeniu sekretariatu rady centrum oraz dyrektora centrum, b) rejestrowaniu wpływów i rozchodów korespondencyjnych, c) prowadzeniu stron internetowych, d) zamawianiu usług mających na celu utrzymanie centrum w technicznej i merytorycznej sprawności do działania, e) prowadzeniu ewidencji rzeczowych aktywów trwałych, f) prowadzeniu ewidencji wartości niematerialnych i prawnych, g) prowadzeniu zaopatrzenia materiałowego (gospodarki magazynowej) centrum;	zakres zadaniowy stanowiska ds. logistyki obejmuje w szczególności zarządzanie czasem rady centrum oraz dyrektora centrum, protokołowanie spotkań, utrzymywanie kontaktu z mediami, sporządzanie projektów niektórych pism, prowadzenie księgi wpływów i rozchodów korespondencji centrum, zamawianie wszelkich usług zewnętrznych utrzymujących centrum w technicznej i merytorycznej zdolności do działania (zamawianie usług: cateringowych, konserwatorskich, ekspertyz prawnych, obsługi prawnej, socjalnych oraz wszelkich innych niezbędnych usług o charakterze outsourcingowym)
	stanowisko ds. audytu	działalność pomocnicza na rzecz centrum polegająca na kontroli wewnętrznej oraz wykonywaniu badań i ocen dokumentacji rozliczeniowej, sporządzanej przez centrum	stanowisko ds. audytu jest w szczególności obowiązane do sporządzania wszelkich dokumentacji ocennych, wymaganych warunkami korzystania ze środków zasilania zewnętrznego
Pion merytoryczny	sekcja zamówień publicznych	działalność na rzecz dyrektora generalnego Lasów Państwowych, polegająca na prowadzeniu procesu zamówieniowego w Lasach Państwowych – w każdym przypadku, w którym faktyczne czynności, mające na celu wybór dostawcy, wykonawcy lub usługodawcy, przypadają osobiście dyrektorowi generalnemu Lasów Państwowych	szczegółowy sposób wykonywania zadań ustala zarządzenie dyrektora generalnego Lasów Państwowych w sprawie ustalenia sposobu wykonywania w Lasach Państwowych niektórych przepisów „Prawa zamówień publicznych” <sup>4</sup> oraz postępowania przy wyborze wykonawców w stanach faktycznych, w których prawa zamówień publicznych się nie stosuje
	sekcja wdrażania Priorytetu V	wykonywanie wszelkich czynności prawnych i faktycznych, zleconych Lasom Państwowym do wykonywania w ramach pomocy udzielanej ministrowi środowiska jako jednostce pośredniczącej w odniesieniu do Sektorowego Programu Operacyjnego Infrastruktura i Środowisko (Priorytet V)	enumeratywny katalog zadań, jak też szczegółowy sposób realizowania oraz rozliczania zadań przypadających centrum, jest corocznie utrwalany w porozumieniu (umowie), zawieranej na mocy art. 130 ustawy o finansach publicznych, między ministrem środowiska i dyrektorem generalnym Lasów Państwowych

1	2	3
sekcja zarządzania Life+	promowanie programu Life+ przed procesem naboru wniosków; przygotowywanie rocznych projektów krajowych programów prac; prowadzenie naboru wniosków od przyszłych beneficjentów; ocena i wybór wniosków; podpisywanie umów z beneficjentami; monitorowanie realizacji projektów; merytoryczne, formalne i techniczne rozliczanie zakończonych projektów; prowadzenie rozliczeń finansowych z Komisją Europejską; płatności na rzecz beneficjentów; sprawozdawczość wobec Komisji Europejskiej oraz wynikająca z prawa krajowego; prowadzenie baz danych projektów; prowadzenie strony internetowej; pośredniczenie, działanie w imieniu potencjalnych beneficjentów oraz inna pomocniczość w zakresie zapewnienia wkładu środków krajowych;	szczegółowy katalog zadań oraz sposób ich realizacji jest ustalany w drodze umowy między dyrektorem centrum i Komisją Europejską; przedmiotem odrębnego uzgodnienia jest umowa o dofinansowanie kosztów osobowych centrum – w części odnoszącej się do zarządzania instrumentem Life+
sekcja budżetów zewnętrznych	identyfikowanie możliwości korzystania przez Lasy Państwowe z różnych środków zewnętrznego zasilania budżetu LP; promowanie możliwości, o których mowa w zdaniu poprzedzającym; katalogowanie zapotrzebowania jednostek organizacyjnych Lasów Państwowych na inne ww. środki zewnętrzne krajowe i zagraniczne; pomoc na rzecz różnych jednostek organizacyjnych Lasów Państwowych w przygotowywaniu programów oraz wniosków o przyznanie środków na realizację zadań, jak też prowadzeniu rozliczeń; opracowanie programów, koncepcji i wniosków dla projektów realizowanych przez jednostki LP i innych zleceńodawców	
sekcja akumulacji węgla	wykonywanie czynności prawnych i faktycznych przypadających dyrektorowi generalnemu Lasów Państwowych w związku z Protokołem z Kioto, obrotem uprawnieniami do emisji oraz zarządzaniem jednostkami pochłaniania, związanymi z zalesianiem i wylesianiem gruntów oraz realizacją programu gospodarki leśnej, nastawionego na zwiększenie pochłaniania dwutlenku węgla przez lasy	obszar zadaniowy sekcji akumulacji węgla został przybliżony w dalszej części niniejszej decyzji
stanowisko pomocy partnerskiej	podejmowanie wszelkich działań pomocowych przy tworzeniu programów rozwojowych przez kontraktorów Lasów Państwowych (zakłady usług leśnych) oraz nabywców efektów działalności leśnej (w szczególności przez nabywców drewna)	stanowisko ma przede wszystkim charakter konsultacyjny, jednak w miarę potrzeb centrum na zamówienie zakładów usług leśnych oraz np. nabywców drewna przygotowuje za odpłatnością projekty konkretnych programów pomocowych, a także realizuje inne zadania

2. W rozumieniu klasyfikacji działalności Lasów Państwowych<sup>5</sup> działalność, którą prowadzi centrum, zaliczać należy do działalności usługowej:

1) dodatkowej w ramach gospodarki leśnej, na rzecz zadań przypadających:

- a) Państwowemu Gospodarstwu Leśnemu Lasy Państwowe jako zamawiającemu w rozumieniu prawa zamówień publicznych (zadania sekcji zamówień publicznych);
- b) dyrektorowi generalnemu Lasów Państwowych w zakresie przedsięwzięć, o których mowa w art. 33, ust. 3, pkt 3) i 8) ustawy o lasach<sup>6</sup>, finansowanych (lub współfinansowanych) ze środków zewnętrznych, innych niż pochodzące

z Unii Europejskiej (zadania sekcji budżetów zewnętrznych);

- c) dyrektorowi generalnemu Lasów Państwowych w związku z występowaniem Lasów Państwowych w roli prowadzącego gospodarstwo leśne, realizujące program działań ukierunkowanych na zwiększone pochłanianie dwutlenku węgla przez lasy<sup>7</sup> (zadania sekcji akumulacji węgla),
- d) dyrektorowi generalnemu Lasów Państwowych w zakresie zarządzania funduszem leśnym – w części dotyczącej wydatkowania przypadających Lasom Państwowym środków pieniężnych, pochodzących z:

- aukcji na uprawnienia do emisji<sup>8</sup>,
  - zbywania jednostek pochłaniania<sup>9</sup>,  
(zadanie sekcji akumulacji węgla);
- 2) poza gospodarką leśną:
- a) na rzecz zadań administracji rządowej, zleczanych do realizacji Państwowemu Gospodarstwu Leśnemu Lasy Państwowe w zakresie wdrażania Priorytetu V Sektorowego Programu Operacyjnego Infrastruktura i Środowisko (zadania sekcji wdrażania Priorytetu V),
  - b) na rzecz zadań administracji rządowej w zakresie wypełniania jej zobowiązań sprawozdawczych na rzecz Krajowego Centrum Inwentaryzacji Emisji (zadania sekcji akumulacji węgla),
  - c) na rzecz zadań administracji rządowej w zakresie:
    - prowadzenia aukcji na uprawnienie do emisji;
    - systemu zarządzania jednostkami pochłaniania z zastrzeżeniem ust. 3,
  - d) na rzecz zadań zleczanych przez Komisję Europejską w odniesieniu do obsługi instrumentu Life+ (zadania sekcji Life+),
  - e) na rzecz partnerów Lasów Państwowych w zakresie pomocy udzielanej im na warunkach rynkowych, w konstruowaniu przez nich programów rozwojowych, w tym z udziałem środków budżetu Unii Europejskiej (stanowisko pomocy partnerskiej).
3. W ujęciu analitycznym zadania sekcji akumulacji węgla obejmują:
- a) przygotowywanie ogłoszeń do zamieszczenia na stronie Biuletynu Informacji Publicznej o terminach aukcji na uprawnienia do emisji oraz doprowadzanie do zamieszczenia tych ogłoszeń na stronie Biuletynu Informacji Publicznej;
  - b) przygotowywanie projektu decyzji o cenie wyjściowej uprawnień do emisji, zbywanej na aukcji;
  - c) prowadzenie aukcji na uprawnienia do emisji;
  - d) wykonywanie czynności, mających na celu wybór projektów do realizacji ze środków funduszu leśnego, pochodzących z aukcji na uprawnienia do emisji;
  - e) podpisywanie umów z wykonawcami projektów, o których mowa w pkt. 4);
  - f) przygotowywanie projektu informacji z przebiegu aukcji oraz z wydatkowania środków, będących wpływami z aukcji;
  - g) przygotowywanie projektów decyzji zatwierdzających uczestnictwo określonych podmiotów w systemie zarządzania jednostkami pochłaniania;
  - h) projektowanie i wdrażanie, w formie elektronicznej bazy danych, rejestru beneficjentów systemu zarządzania jednostkami pochłaniania;
  - i) prowadzenie rejestru, o którym mowa w pkt. 8;
  - j) założenie i utrzymanie centralnej elektronicznej bazy danych o cechach składających się na charakterystykę taksacyjną lasów wchodzących w skład: nadleśnictw, gospodarstw leśnych, grup gospodarstw leśnych oraz pozostałych gospodarstw leśnych, a także składających się na charakterystykę gruntów wylesionych – niezbędnej do generowania:
    - projektu planu rozdziału jednostek pochłaniania,
    - sprawozdań Lasów Państwowych z pochłaniania dwutlenku węgla przez lasy,
    - raportu końcowego z pochłaniania dwutlenku węgla przez lasy;
  - k) analizowanie oraz wydawanie opinii w sprawie wniosków kierowanych do dyrektora generalnego Lasów Państwowych o przeznaczenie środków funduszu leśnego, o których mowa w art. 58, ust. 3 ustawy z 28 września 1991 r. o lasach, na zorganizowanie, założenie i prowadzenie bazy danych, o której mowa w ust. 10, albo na pokrycie kosztów stworzenia własnej bazy danych przez wnioskodawcę; przygotowywanie projektów decyzji dyrektora generalnego Lasów Państwowych w ww. sprawach;
  - l) doprowadzanie do opracowania i zamieszczenia na stronie Biuletynu Informacji Publicznej aplikacji informatycznej, adresowanej do pozostałych gospodarstw leśnych;
  - m) gromadzenie, przetwarzanie oraz kolportaż informacji pochodzących ze stałych powierzchni prognostycznych, ukierunkowanych na doskonalenie systemu zarządzania jednostkami pochłaniania;
  - n) sporządzanie prognozy udziału lasów w pochłanianiu;
  - o) sporządzanie projektu planu rozdziału jednostek pochłaniania;
  - p) sporządzanie sprawozdania z udziału Lasów Państwowych w pochłanianiu w poszczególnych latach okresu rozliczeniowego;
  - q) przygotowywanie oceny sprawozdań z udziału lasów w pochłanianiu dwutlenku węgla w poszczególnych latach okresu rozliczeniowego;
  - r) prowadzenie kont beneficjentów systemu zarządzania jednostkami pochłaniania;
  - s) dyrektor generalny Lasów Państwowych, na podstawie decyzji ministra właściwego do spraw środowiska pozwalających na zbywanie jednostek pochłaniania za poszczególne lata okresu rozliczeniowego, zamieszcza w Biuletynie Informacji Publicznej zawiadomienie o terminie ogłoszenia oferty zbycia jednostek pochłaniania i warunkach prowadzenia tego zbycia;
  - t) wykonywanie czynności faktycznych o charakterze pomocniczym, związanych z ze zbywaniem jednostek pochłaniania, w tym jednostek pochłaniania tworzących rezerwę;
  - u) wykonywanie czynności faktycznych o charakterze pomocniczym, związanych z podziałem środków pieniężnych, pochodzących ze zbywania jednostek pochłaniania;
  - v) sporządzanie projektu raportu końcowego z pochłaniania dwutlenku węgla przez lasy w okresie rozliczeniowym;
  - w) sporządzanie projektu sprawozdania finansowo-rzeczowego z wykorzystania środków ze zbycia jednostek pochłaniania w okresie rozliczeniowym.
4. Szczegółowy zakres zadań centrum powinien zostać ujęty w jego regulaminie organizacyjnym.
5. Szczegółowy zakres zadań do wykonania przez centrum w wymiarze ilościowym oraz wartościowym jest corocznie ujmowany w jego planie finansowo-gospodarczym.

#### **Umocowanie do działania i reguły działania rady centrum i dyrektora centrum**

##### **§ 4**

1. Kierując się normą § 28, ust. 3 Statutu Lasów Państwowych<sup>10</sup> – dyrektora centrum podporządkowuję radzie centrum.
2. Zobowiązuję dyrektora centrum do zatrudnienia w charakterze członków rady centrum następujące osoby:
  - 1) specjalisty w zakresie ochrony środowiska,
  - 2) przedstawiciela organizacji pozarządowej,
  - 3) przedstawiciela organizacji pozarządowej,
  - 4) przedstawiciela Ministerstwa Finansów,
  - 5) Przedstawiciela Ministerstwa Środowiska.
3. Zobowiązuję dyrektora centrum do przedstawienia zamiaru zatrudnienia osób, o których mowa w ust. 2, w charakterze członków rady centrum ministrowi środowiska.
4. Sposób zatrudnienia oraz wysokość wynagrodzenia członków rady centrum, o których mowa w ust. 2, ustala dyrektor generalny LP w umowie zawieranej z członkiem rady.

##### **§ 5**

Na mocy niniejszej decyzji na radę centrum przenoszę następujące uprawnienia władztwa służbowego nad dyrektorem centrum:

- 1) ustalanie kwoty wolnych środków pieniężnych do utrzymywania na rachunku bankowym centrum, jako zabezpieczenie zwrotu kwot pieniężnych nieprawidłowo przyznanych lub wydatkowanych przez beneficjentów Priorytetu V Sektorowego Programu Operacyjnego Infrastruktura i Środowisko, instrumentu Life+, środków pochodzących z aukcyjnej sprze-

daży uprawnień do emisji oraz środków ze sprzedaży jednostek pochłaniania;

- 2) zatwierdzanie wysokości prowizji od wynagrodzeń pobieranych przez centrum, gdy podstawą wynagrodzeń jest koszt realizacji zadań;
- 3) zatwierdzanie regulaminu audytu wewnętrznego;
- 4) opiniowanie rocznego planu finansowo-gospodarczego centrum;
- 5) zarządzanie działami kontrolnymi w centrum z wykorzystaniem stanowiska audytora oraz Inspekcji Lasów Państwowych;
- 6) zatwierdzanie wyników kontroli, o których mowa w pkt. 9;
- 7) wydawanie decyzji (zarządzeń) pokontrolnych;
- 8) wybór biegłego rewidenta;
- 9) opiniowanie sprawozdania finansowego centrum;
- 10) przyjmowanie (kwitowanie) sprawozdań, raportów oraz wszelkiej podobnej dokumentacji post factum, do sporządzenia której obowiązane będzie centrum;
- 11) inne uprawnienia, które – w razie takiej potrzeby – zostaną utrwalone w odrębnych decyzjach dyrektora generalnego Lasów Państwowych.

#### § 6

1. Oświadczenia woli rady centrum zapadają w drodze konsensu lub głosowania w przypadku jego braku.
2. Rada centrum swoje posiedzenia może odbywać korespondencyjnie z wykorzystaniem systemu komunikacji internetowej.
3. Rada centrum działa na podstawie regulaminu rady centrum, stanowiącego załącznik nr 1 do niniejszej decyzji.

#### § 7

1. Stosunek pracy z dyrektorem centrum nawiązuje się z wykorzystaniem instytucji powołania.
2. Przy nawiązywaniu stosunku pracy, o którym mowa w ust. 1, reprezentantem centrum jako pracodawcy jest dyrektor generalny Lasów Państwowych.

#### § 8

1. Dyrektor centrum jako organ kierowniczy centrum, przez który centrum będzie prowadzić swoją działalność, z mocy niniejszej decyzji jest uprawniony do władania majątkiem Skarbu Państwa wyszczególnionym w § 14, z zastrzeżeniem ust. 2.
2. Wykonywanie władania, o którym mowa w ust. 1, dyrektor centrum może prowadzić w ramach uprawnień majątkowych, o których mowa w § 15.

#### § 9

Z mocy niniejszej decyzji dyrektor centrum zostaje umocowany do posługiwania się w realizacji zadań centrum jego zdolnością do:

- 1) czynności cywilnoprawnych;
- 2) czynności pracowniczo-prawnych (przy zatrudnianiu pracowników centrum);
- 3) władztwa służbowego w stosunku do pracowników centrum;
- 4) czynności procesowych przed sądami w ochronie interesów Skarbu Państwa, do reprezentowania których centrum zostało utworzone.

#### § 10

1. Zobowiązuję dyrektora centrum do dokonania i utrwalenia w formie pisemnej podziału kompetencji w obrębie centrum.
2. Przez podział kompetencji, o którym mowa w ust. 1, należy rozumieć:
  - 1) przypisanie zadań do poszczególnych struktur wewnętrznych centrum;
  - 2) przydzielenie do struktur wewnętrznych centrum składników majątkowych, znajdujących się we władaniu centrum;
  - 3) umocowanie kierujących strukturami wewnętrznymi centrum do posługiwania się uprawnieniami majątkowymi oraz zdolnością do czynności prawnych, przysługującą centrum;

- 4) ustalenie zakresu odpowiedzialności ciężącej na kierującymi strukturami wewnętrznymi centrum.

#### § 11

1. Wszelkie oświadczenia woli rady centrum powinny być przekazywane dyrektorowi generalnemu Lasów Państwowych do wiadomości;
2. Dyrektor generalny Lasów Państwowych w razie powzięcia przekonania, iż oświadczenie woli rady centrum może być niezgodne z interesem Skarbu Państwa, do reprezentowania którego centrum zostało utworzone, jest obowiązany do skierowania tego oświadczenia na ręce ministra środowiska z prośbą o zbadanie tego oświadczenia w trybie ustawowego nadzoru, sprawowanego przez ministra środowiska nad Państwowym Gospodarstwem Leśnym Lasy Państwowe.
3. Decyzja nadzorcza ministra środowiska, o której mowa w ust. 2, ma dla centrum moc wiążącą.

#### **Plan finansowy dochodzenia centrum do osiągnięcia zdolności do działania**

#### § 12

1. Centrum zdolność do działania osiągnie do końca 2006 r.
2. Przez zdolność do działania, o której mowa w ust. 1, należy rozumieć stan prawny i faktyczny, obejmujący:
  - 1) uzyskanie przez centrum zaświadczenia o wpisie do rejestru podmiotów gospodarki narodowej REGON;
  - 2) nadanie centrum numeru identyfikacji podatkowej NIP;
  - 3) podpisanie przez centrum, z zachowaniem przepisów właściwych w sprawie zamówień publicznych, umowy rachunku bankowego oraz doprowadzenie do otwarcia tego rachunku;
  - 4) doprowadzenie do powstania rady centrum;
  - 5) doprowadzenie do przyjęcia planu kont centrum i reguł jego rachunkowości;
  - 6) doprowadzenie do zatwierdzenia zasad wynagradzania pracowników centrum, w tym kwitujących umowy o pracę, podpisane z członkami rady centrum;
  - 7) zatwierdzenie regulaminu organizacyjnego oraz regulaminu pracy centrum;
  - 8) opracowanie prognozy planu finansowo-gospodarczego centrum na rok 2007.

#### § 13

1. W celu zabezpieczenia środków finansowych na osiągnięcie przez centrum zdolności, o której mowa w § 12 – na podstawie § 6, ust. 4 rozporządzenia Rady Ministrów z 6 grudnia 1994 r. w sprawie szczegółowych zasad gospodarki finansowej w Państwowym Gospodarstwie Leśnym Lasy Państwowe (Dz. U. 94.134.692)<sup>11</sup> ustalam dla centrum, w ciężar ogólnej rezerwy funduszu leśnego, następujący plan wydatków. Plan kosztów bieżących i nakładów inwestycyjnych centrum do końca roku 2006:

- a) wynagrodzenia z wszelkimi pochodnymi dla rady centrum oraz dyrektora centrum – 100 000 zł,
- b) czynsz najmu pomieszczeń biurowych centrum – 15 000 zł,
- c) wynagrodzenie usług obcych – 45 000 zł,
- d) delegacje i szkolenia – 10 000 zł,
- e) zakup wyposażenia biura – 30 000 zł,
- f) zakup środków trwałych – 100 000 zł.

2. Do końca 2006 roku dyrektor centrum przejmie na stan ewidencyjny centrum środki trwałe i wyposażenie od innych jednostek organizacyjnych Lasów Państwowych w trybie regulacji zawartych w odrębnym zarządzeniu dyrektora generalnego Lasów Państwowych<sup>12</sup>, jeśli okaże się to uzasadnione i możliwe.

#### **System finansowy centrum**

#### § 14

1. Centrum w realizacji swojej działalności ma uprawnienie do korzystania z następujących aktywów:

WYSZCZEGÓLNIENIE AKTYWU				ROZSTRZYGNĘCIE CO DO UPRAWNIENIA DO WŁADANIA DO MAJĄTKIEM
1	2	3	4	5
Aktywa trwałe (aktywa jednostki, które nie są zaliczane do aktywów obrotowych)	środki trwałe (rzeczowe aktywa trwałe i zrównane z nimi, o przewidywanym okresie ekonomicznej użyteczności dłuższym niż rok, kompletne, zdatne do użytku i przeznaczone na potrzeby centrum)	nieruchomości	grunty	centrum ma uprawnienie do władania wymienionymi obok nieruchomościami w takim zakresie, w jakim są one niezbędne jako siedziba i inna infrastruktura budowlana centrum (potrzebna do realizacji zadań centrum)
			budynki	
			budowle	brak uprawnień
			prawo użytkowania wieczystego gruntów	brak uprawnień
			lokale będące odrębną własnością	centrum ma uprawnienie do władania wymienionymi obok lokalami w takim zakresie, w jakim są one potrzebne jako siedziba centrum lub inna infrastruktura biurowa
			spółdzielcze własnościowe prawo do lokalu mieszkalnego	brak uprawnień
			spółdzielcze prawo do lokalu użytkowego	brak uprawnień
		maszyny, urządzenia, środki transportu		centrum ma uprawnienie do władania maszynami, urządzeniami i środkami transportu wyłącznie w takim zakresie, w jakim podyktowane to jest potrzebami wynikającymi z realizacji zadań centrum



1	2	3	4	5
		inne rzeczy nie będące obrotowymi aktywami rzeczowymi		centrum ma uprawnienie do władania innymi rzeczami, będącymi aktywami trwałymi wyłącznie w takim zakresie, w jakim podyktowane to jest potrzebami wynikającymi z realizacji zadań centrum
		ulepszenia w obcych środkach trwałych		centrum ma uprawnienie do władania nakładami w obcych środkach trwałych, jeśli podyktowane to jest potrzebami kształtowania infrastruktury biurowej centrum
		inwentarz żywy		brak uprawnień
	środki trwałe w budowie (środki trwałe w okresie ich budowy, montażu lub ulepszenia już istniejącego środka trwałego)			centrum ma uprawnienie do władania środkami trwałymi w budowie, jeśli ich wytwarzanie jest podyktowane uzasadnionymi potrzebami centrum
	wartości niematerialne i prawne (nabyte przez centrum prawa majątkowe, nadające się do gospodarczego wykorzystania, o przewidywanym okresie ekonomicznej użyteczności dłuższym niż rok, przeznaczone do używania na potrzeby centrum)			
		autorskie prawa majątkowe, prawa pokrewne, licencje, koncesje		centrum ma uprawnienie do władania wymienionymi obok wartościami niematerialnymi i prawnymi, jeśli są one potrzebne do realizacji zadań centrum
		prawa do wynalazków, patentów, znaków towarowych, wzorów użytkowych oraz zdobniczych		
		know-how		
		koszty zakończonych prac rozwojowych		
		inne wartości niematerialne i prawne		
		nabyta wartość firmy		brak uprawnień

1	2	3	4	5
	długoterminowe aktywa finansowe (aktywa finansowe, płatne i wymagalne lub przeznaczone do zbycia w ciągu okresu przekraczającego 12 miesięcy od dnia bilansowego lub od daty ich założenia, wystawienia lub nabycia)			
		instrumenty kapitałowe wyemitowane przez inne jednostki		brak uprawnień
		wynikające z kontraktu prawo do otrzymania aktywów pieniężnych		brak uprawnień
		wynikające z kontraktu prawo do wymiany instrumentów finansowych z inną jednostką na korzystnych warunkach		brak uprawnień
	należności długoterminowe			brak uprawnień
	rozliczenia międzyokresowe trwające dłużej niż 12 miesięcy od dnia bilansowego			wyłącznie dla celów odroczonego podatku dochodowego od osób prawnych oraz rozliczenia wyposażenia mającego charakter środków trwałych
	inwestycje długoterminowe (aktywa trwałe, nabyte przez centrum nie w celu ich użytkowania, lecz osiągnięcia korzyści ekonomicznych, wynikających z przyrostu wartości tych aktywów, uzyskania z nich przychodów w formie odsetek, dywidend – udziałów w zyskach – lub innych pożytków, w tym również z transakcji handlowej)			
		aktywa finansowe jako inwestycje długoterminowe		
			instrumenty kapitałowe wyemitowane przez inne jednostki	brak uprawnień

1	2	3	4	5
			wynikające z kontraktu prawo do otrzymania aktywów pieniężnych	brak uprawnień
			wynikające z kontraktu prawo do wymiany instrumentów finansowych z inną jednostką na korzystnych warunkach	brak uprawnień
		nieruchomości jako inwestycje długoterminowe		brak uprawnień
		wartości niematerialne i prawne jako inwestycje długoterminowe		brak uprawnień
		lokaty zakładów ubezpieczeń		brak uprawnień
		inne inwestycje długoterminowe		brak uprawnień
Aktywa obrotowe	obrotowe aktywa rzeczowe (aktywa rzeczowe przeznaczone do zbycia lub zużycia w ciągu 12 miesięcy od dnia bilansowego lub w ciągu normalnego cyklu operacyjnego właściwego dla danej działalności, jeżeli trwa on dłużej niż 12 miesięcy)			
		materiały nabyte w celu zużycia na własne potrzeby		centrum ma uprawnienie do władania materiałami potrzebnymi do realizacji jego zadań
		wytworzone lub przetworzone przez centrum produkty gotowe (wyroby i usługi) zdadne do sprzedaży		centrum ma uprawnienia do władania produktami w postaci usług, o których mowa w § 3, ust. 2 i 3 niniejszej decyzji
		wytworzone lub przetworzone przez centrum produkty gotowe (wyroby i usługi) w toku produkcji		brak uprawnień
		półprodukty		brak uprawnień
		towary nabyte w celu odprzedaży w stanie nieprzetworzonym		brak uprawnień

1	2	3	4	5
	obrotowe aktywa finansowe (aktywa pieniężne albo inne aktywa finansowe, płatne i wymagalne lub przeznaczone do zbycia w ciągu 12 miesięcy od dnia bilansowego lub od daty ich założenia, wystawienia lub nabycia)			
		aktywa pieniężne	krajowe środki płatnicze	centrum ma uprawnienie do władania krajowymi środkami płatniczymi, jakie na rachunku centrum – zgodnie z planem kont centrum – pojawiają się w toku realizacji jego zadań
			waluty obce i dewizy	jeśli wymagać tego będzie wypełnienie zadań centrum
			inne aktywa finansowe (w szczególności odsetki od aktywów finansowych) <b>UWAGA:</b> jeżeli aktywa te są płatne lub wymagalne w ciągu 3 miesięcy od dnia ich otrzymania, wystawienia, nabycia lub założenia (lokaty), to na potrzeby rachunku przepływów pieniężnych zalicza się je do środków pieniężnych, chyba że ujmuje się je w przepływach z działalności inwestycyjnej (lokacyjnej)	centrum ma uprawnienie do władania odsetkami od aktywów pieniężnych (łącznie z odsetkami od lokat bankowych przejściowo wolnych środków pieniężnych)
		instrumenty kapitałowe wyemitowane przez inne jednostki		brak uprawnień
		wynikające z kontraktu prawo do otrzymania aktywów pieniężnych		brak uprawnień
		wynikające z kontraktu prawo do wymiany instrumentów finansowych z inną jednostką na korzystnych warunkach		brak uprawnień

1	2	3	4	5
	należności krótkoterminowe (ogół należności z tytułu dostaw i usług oraz całość lub część należności z innych tytułów niezaliczonych do aktywów finansowych, a które stają się wymagalne w ciągu 12 miesięcy od dnia bilansowego)			centrum ma uprawnienie do władania należnościami krótkoterminowymi, powstającymi w toku normalnej działalności centrum
	rozliczenia międzyokresowe, trwające nie dłużej niż 12 miesięcy od dnia bilansowego			centrum ma uprawnienie do stosowania rozliczeń międzyokresowych – jednak na warunkach wynikających ściśle z planu kont centrum
	inwestycje krótkoterminowe	aktywa finansowe jako inwestycje krótkoterminowe		
			instrumenty kapitałowe wyemitowane przez inne jednostki	
			wynikające z kontraktu prawo do otrzymania aktywów pieniężnych	brak uprawnień
			wynikające z kontraktu prawo do wymiany instrumentów finansowych z inną jednostką na korzystnych warunkach	brak uprawnień
			nieruchomości jako inwestycje krótkoterminowe	brak uprawnień
			wartości niematerialne i prawne jako inwestycje krótkoterminowe	brak uprawnień
			inne inwestycje krótkoterminowe	brak uprawnień

2. Centrum przysługuje również prawo do władania, w ujęciu pozabilansowym, należącymi do Skarbu Państwa składnikami majątkowymi w postaci uprawnień do emisji, przeznaczonymi do zbycia w systemie aukcyjnym, oraz w postaci jednostek pochłaniania, związanymi z efektami pochłaniania przez lasy dwutlenku węgla z atmosfery w wyniku zalesiania gruntów, wylesiania gruntów oraz określonych działań w zakresie gospodarki leśnej.
3. Wszystkie składniki majątkowe, o których mowa w ust. 1 i 2, należy traktować jako:
- 1) należące do Skarbu Państwa pod prawnym tytułem:
    - a) własności;
    - b) najmu, dzierżawy, użytkowania bądź innym tytułem posiadania zależnego przez Skarb Państwa;
  - 2) nabyte (wytworzone, przejęte) przez centrum w zarząd Dyrekcji Generalnej Lasów Państwowych do korzystania, używania i ewidencji (w tym ewidencji księgowej, z zastrzeżeniem art. 3, ust. 4 ustawy o rachunkowości) przez centrum w sposób i zakresie niezbędnym do realizacji jego zadań.

#### § 15

1. W realizacji swoich zadań centrum przysługują następujące uprawnienia majątkowe:
- 1) prawo do nabywania składników majątkowych poprzez:
    - a) wytwarzanie we własnym zakresie,
    - b) przejmowanie od innych jednostek organizacyjnych Lasów Państwowych,
    - c) zakup,
    - d) nabycie w drodze darowizny,
    - e) nabycie w posiadanie zależne od podmiotów spoza Lasów Państwowych,
  - 2) prawo do korzystania ze składników majątkowych nabytych przez centrum do prowadzenia przypisanej mu działalności, w szczególności prawo do:
    - a) zaciągania uprawnionych zobowiązań,
    - b) uzyskania uprawnionych przychodów i zysków nadzwyczajnych,
    - c) ponoszenia uprawnionych kosztów i strat nadzwyczajnych,

- d) ponoszenia uprawnionych, tzw. pozostałych kosztów i przychodów operacyjnych, o których mowa w ustawie o rachunkowości oraz kosztów i przychodów finansowych,
  - e) prowadzenia uprawnionych rozrachunków i rozliczeń (w tym rozrachunków i rozliczeń o charakterze publiczno-prawnym oraz wewnątrzinstytucjonalnym),
  - 3) prawo do przesuwania zbędnych składników majątkowych w trybie zarządzenia dyrektora generalnego Lasów Państwowych, o którym mowa w § 13, ust. 2.
2. Centrum nie ma bezpośrednich uprawnień do rozporządzania składnikami majątkowymi poza ramami zwykłego użytkowania. W szczególności nie ma uprawnień do sprzedaży aktywów trwałych, a także wynajmowania, wydzierżawiania oraz obciążania ograniczonymi prawami rzeczowymi tych aktywów bez zgody dyrektora generalnego Lasów Państwowych.
3. Rozporządzanie uprawnieniami do emisji oraz jednostkami pochłaniania, o których mowa w § 14, ust. 2 oraz środkami finansowymi pochodzącymi z tego rozporządzania, następuje na zasadach i w sposób określony przepisami prawa.

#### § 16

1. Centrum jest uprawnione do osiągnięcia następujących przychodów z działalności operacyjnej:
- 1) przychodów będących wynagrodzeniem centrum za czynności związane z prowadzeniem procesu zamówieniowego, gdy zamawiającym będzie Państwowe Gospodarstwo Leśne Lasy Państwowe;
  - 2) przychodów będących wynagrodzeniem centrum za czynności związane z realizacją zadań sekcji budżetów zewnętrznych;
  - 3) przychodów będących wynagrodzeniem centrum za całością zadań związanych z:
    - a) prowadzeniem aukcji na uprawnienia do emisji,
    - b) wykorzystaniem środków pochodzących z aukcji na uprawnienia do emisji,
    - c) wykonywaniem czynności w ramach systemu zarządzania jednostkami pochłaniania;
  - 4) przychodów będących wynagrodzeniem centrum za pomoc udzielaną ministrowi środowiska w zakresie corocznego przygotowywania danych do szacowania i raportowania emisji gazów cieplarnianych i pochłaniania CO<sub>2</sub> w ramach działania w sektorze 5 (zmiany użytkowania ziemi i leśnictwo) – w związku z wypełnianiem przez Polskę zobowiązań wynikających z Ramowej Konwencji Narodów Zjednoczonych w Sprawie Zmian Klimatu, a także wynikających z Protokołu z Kioto;
  - 5) przychodów będących wynagrodzeniem centrum za czynności wykonywane w ramach wdrażania Priorytetu V Sektorowego Programu Operacyjnego Infrastruktura i Środowisko;
  - 6) środków przekazywanych przez Komisję Europejską na prowadzenie sekcji zarządzania Life+;
  - 7) przychodów będących wynagrodzeniem umownym centrum za pomoc udzielaną partnerom Lasów Państwowych w konstruowaniu przez nich programów rozwojowych;
  - 8) tzw. pozostałych przychodów operacyjnych, których lista oraz sposób uzyskiwania powinny zostać szczegółowo opisane w planie kont centrum.
2. Podstawą wynagrodzeń, o których mowa w ust. 1, pkt 1, 2 i 3 oraz pkt 5 powinno być porozumienie, spisane między dyrektorem generalnym Lasów Państwowych i dyrektorem centrum, z tym że:
- a) wynagrodzenia te mają być kalkulowane na podstawie przewidywanych kosztów wykonania poszczególnych zadań, powiększonych o prowizję;
  - b) po stronie Dyrekcji Generalnej Lasów Państwowych wynagrodzenia te stanowią:
    - ciężar kosztów funkcjonowania Dyrekcji Generalnej Lasów Państwowych (ust. 1, pkt 1),
    - ciężar funduszu leśnego (ust. 1, pkt 2),
    - środki uzyskiwane przez Lasy Państwowe na podstawie art. 54 ustawy z 28 września o lasach na prowadzenie

zadań zleczanych Lasom Państwowym przez administrację rządową (ust. 1, pkt 3 oraz ust. 1, pkt 5).

- 3. Podstawą wynagrodzenia, o którym mowa w ust. 1, pkt 4, powinna być umowa spisana między dyrektorem centrum i Krajowym Administratorem Systemu Uprawnień do Emisji.
- 4. Podstawą wynagrodzenia, o którym mowa w ust. 1, pkt 6, powinna być umowa spisana między dyrektorem centrum i Komisją Europejską.
- 5. Podstawą wynagrodzeń, o których mowa w ust. 1, pkt 7, powinny być umowy spisane między dyrektorem centrum i partnerami Lasów Państwowych.

#### § 17

- 1. Ustalanie wynagrodzenia dyrektora centrum jest właściwością dyrektora generalnego Lasów Państwowych, działającego na podstawie przepisów właściwych w sprawie wynagradzania pracowników Służby Leśnej.
- 2. Wynagradzanie pozostałych pracowników centrum następuje według zasad zawartych w Ponadzakładowym Układzie Zbiorowym Pracy, obowiązującym w Państwowym Gospodarstwie Leśnym Lasy Państwowe.

#### § 18

- 1. Koszty działalności operacyjnej centrum powinny być ewidencjonowane w układzie rodzajowym.
- 2. Koszty, o których mowa w ust. 1, mają być przenoszone na konta zespołu 5. działalności operacyjnej centrum, z zachowaniem następujących reguł:
  - 1) w każdym przypadku, w którym treść dokumentu poniesionych kosztów pozaosobowych na to pozwala, koszty te z kont zespołu czwartego mają być odnoszone bezpośrednio w koszty zadań realizowanych odpowiednio przez sekcje: zamówień publicznych, wdrażania Priorytetu V, zarządzania Life+, budżetów zewnętrznych, akumulacji węgla lub stanowisko pomocy partnerskiej; zasada, o której mowa w zdaniu poprzedzającym, dotyczy w szczególności kosztów amortyzacyjnych (kosztów podobnych) w odniesieniu do składników majątkowych we władaniu centrum, bezpośrednio przypisanych do poszczególnych komórek organizacyjnych pionu merytorycznego centrum;
  - 2) wszyscy pracownicy centrum są obowiązani do prowadzenia miesięcznej ewidencji czasu pracy, w którym odzwierciedlają czas pracy przeznaczony na rzecz zadań:
    - a) przypisanych do komórek organizacyjnych, o których mowa w ppkt. 1),
    - b) realizowanych przez komórki funkcjonalne (tj. stanowisko ds. księgowości, dział planowania i analiz, dział ds. logistyki oraz stanowisko ds. audytu) – jeżeli czas pracy pracowników kwalifikuje się do uznania za czas służący realizacji zadań komórek pionu funkcjonalnego sensu stricto;
  - 3) na podstawie ewidencji czasu pracy, o której mowa w ppkt. 2) – koszty osobowe pracowników centrum (wynagrodzenie ze wszelkimi pochodnymi) co miesiąc będą dzielone na koszty realizacji zadań przez poszczególne komórki merytoryczne oraz koszty działalności komórek funkcjonalnych do „rozkluczenia”;
  - 4) „rozkluczeniu” na koszty zadań komórek pionu merytorycznego podlegają koszty, o których mowa w ppkt. 3), oraz operacyjne koszty pozaosobowe, niekwalifikujące się do odniesienia na konta zespołu 5. na warunkach, o których mowa w ppkt. 1); „rozkluczenie” następuje na podstawie sumy kosztów przypisanych do poszczególnych komórek merytorycznych według postępowania, opisanego w pkt. 1) i 3).
- 3. Ilekroć w niniejszej decyzji jest mowa o kosztach realizacji zadań przez centrum jako o podstawie ustalania wynagrodzenia przysługującego centrum – należy przez to rozumieć koszty ustalone według rachunku kosztów, opisanego w ust. 2.

#### § 19

- 1. Podstawą gospodarki finansowej centrum w danym roku jest jego plan finansowo-gospodarczy, zatwierdzany przez radę centrum.

2. Plan, o którym mowa w ust. 1, powinien składać się z następujących części składowych:
  - 1) planu finansowo-rzeczowego wydatków w zakresie nabywania aktywów trwałych oraz działań doskonalących systemy funkcjonalne centrum;
  - 2) stanu środków pieniężnych zabezpieczających możliwość zwrotu przez centrum środków pieniężnych nieprawidłowo pobranych lub wydatkowanych przez beneficjentów Priorytetu V Sektorowego Programu Operacyjnego Infrastruktura i Środowisko, beneficjentów instrumentu Life+, a także beneficjentów środków pochodzących z aukcji uprawnieniami do emisji oraz beneficjentów środków pochodzących ze zbywania jednostek pochłaniania;
  - 3) analitycznej specyfikacji zadań merytorycznych do wykonania według komórek organizacyjnych pionu merytorycznego;
  - 4) planu czasu pracy pracowników z podziałem na czas przewidywany na realizację zadań merytorycznych i zadania komórek funkcjonalnych sensu stricto;
  - 5) planu zatrudnienia i wynagrodzeń pracowników oraz zobowiązań wobec urzędu skarbowego i ZUS z tytułu wynagrodzeń;
  - 6) planu amortyzacji, zużycia materiałów, zapotrzebowania na usługi obce;
  - 7) planu przychodów oraz kosztów operacyjnych według komórek merytorycznych;
  - 8) planu pozostałych przychodów i kosztów operacyjnych oraz przychodów i kosztów finansowych;
  - 9) planu obciążeń z tytułu podatku dochodowego od osób prawnych (kalkulowany bez uwzględniania efektu wspólnego rozliczania się LP z tego tytułu) oraz plan obciążeń z tytułu podatku VAT oraz innych podatków i danin publicznych;
  - 10) spodziewanego wyniku finansowego centrum brutto;
  - 11) planu podziału wyniku finansowego centrum;
  - 12) planu gospodarowania uprawnieniami do emisji do powietrza gazów cieplarnianych oraz gospodarowania jednostkami pochłaniania.
  - 13) rocznego planu płynności finansowej centrum.
3. Szczegółowa procedura sporządzania planu finansowo-gospodarczego centrum zostanie ustalona w odrębnym zarządzeniu dyrektora generalnego Lasów Państwowych, dotyczącym planowania finansowo-gospodarczego w Lasach Państwowych.

#### § 20

W wykonaniu zadań sekcji akumulacji węgla dyrektor centrum działa jako jednostka wspomagająca dyrektora generalnego Lasów Państwowych w wykonaniu nałożonych na niego zadań w zakresie prowadzenia aukcji na uprawnienia do emisji i wykorzystania środków z tej aukcji oraz w zakresie zarządzania jednostkami pochłaniania.

#### **System zabezpieczenia dobrego wykorzystania środków pomocowych przepływających przez centrum**

#### § 21

1. W celu zabezpieczenia możliwości zwrotu przez centrum środków pomocowych (w tym związanych z instrumentem Life+) wadliwie przyznanych beneficjentom lub nieprawidłowo przez nich wydatkowanych – centrum będzie obowiązane do stałego

- utrzymywania na swoim rachunku bankowym kwoty środków pieniężnych, o której mowa w § 5, pkt 4.
2. Oświadczenie o zgodzie na zajęcie ww. środków będzie stanowiło jedyne rozwiązanie, do stosowania którego dyrektor centrum jest upoważniony w wykonywaniu obowiązku zabezpieczania prawidłowego wykorzystywania środków pomocowych, które przepływać będą przez centrum lub środków ze sprzedaży uprawnień do emisji oraz ze sprzedaży jednostek pochłaniania.
3. Na mocy niniejszej decyzji dyrektora centrum zobowiązuje się – w każdym przypadku, w którym jest to możliwe – do umieszczenia w umowie, spisywanej z beneficjentami, klauzuli, ustalającej formę zabezpieczenia właściwego wykorzystania środków pomocowych, wiążącą tych beneficjentów (zajęcie rachunku beneficjenta, gwarancja bankowa udzielona beneficjentowi, inne instrumenty prawno-ekonomiczne);
4. W miarę potrzeby odtworzenia stanu środków, o którym mowa w ust. 1, dyrektor centrum jest obowiązany przeznaczać na to całość lub część zysku netto z działalności;
5. Jeżeli wypełnienie obowiązku wynikającego z oświadczenia, o którym mowa w ust. 2, stworzy trwałe zagrożenie dla płynności finansowej centrum, skutkujące brakiem możliwości realizowania zadań na rzecz gospodarki leśnej (§ 3, ust. 2, pkt 1) – dyrektor generalny Lasów Państwowych będzie obowiązany do przekazania na jego konto odpowiedniej ilości środków pieniężnych, mających swoje pokrycie w funduszu leśnym (stosownie do normy art. 58, ust. 2, pkt. 6 ustawy z 28 września 1991 roku o lasach). Środki funduszu leśnego będą przekazywane w formie dotacji lub w formie środków stawianych do przejściowej dyspozycji.

#### **Regulacje końcowe**

#### § 22

Projekt planu kont, o którym mowa w niniejszej decyzji, wraz z projektem komentarza zawierającego w szczególności charakterystykę tzw. polityki finansowej, do stosowania której obowiązane będzie centrum, opracuje dyrektor centrum w ścisłej współpracy z główną księgową Lasów Państwowych.

#### § 23

Jeżeli wynikać to będzie z ostatecznych efektów procesu legislacyjnego, dotyczącego w szczególności:

- 1) Sektorowego Programu Operacyjnego Infrastruktura i Środowisko,
- 2) wykorzystania uprawnień do emisji oraz zarządzania jednostkami pochłaniania,
- 3) rozwoju regionalnego,
- 4) sfery finansów publicznych – niniejsza decyzja bez zbędnej zwłoki zostanie objęta niezbędnymi zmianami.

#### § 24

Decyzja wchodzi w życie z dniem podpisania.

**DYREKTOR GENERALNY  
LASÓW PAŃSTWOWYCH  
mgr inż. Andrzej Matysiak**

<sup>1</sup>Art. 32, ust. 2, pkt 4 ustawy z 28 września 1991 r. o lasach (tj. Dz. U. 05.45.435; Dz. U. 05.157.1315; Dz. U. 05.167.1399; Dz. U. 05.175.1460; Dz. U. 5.175. 1462) stanowi, że „w skład Lasów Państwowych wchodzi (...) inne jednostki organizacyjne nieposiadające osobowości prawnej”.

<sup>2</sup>Statut Państwowego Gospodarstwa Leśnego Lasy Państwowe został nadany zarządzeniem nr 50 ministra ochrony środowiska, zasobów naturalnych i leśnictwa z 18 maja 1994 r. § 6 Statutu Lasów Państwowych stanowi, że w wykonaniu zadań określonych przez ustawę (o lasach) oraz przez przepisy wykonawcze do ustawy, a także innych przepisów prawnych dyrektor generalny wydaje zarządzenia i decyzje obowiązujące w Lasach Państwowych.

<sup>3</sup>Art. 33, ust. 3, pkt 2 ustawy z 28 września 1991 r. o lasach stanowi, że „Dyrektor generalny (...) tworzy, łączy, dzieli i likwiduje jednostki organizacyjne o zasięgu krajowym, o których mowa w art. 32, ust. 2, pkt 4 ustawy o lasach.

<sup>4</sup>Ustawa z 29 stycznia 2004 r. – Prawo zamówień publicznych, Dz. U. z 2004 r. nr 19, poz. 177, nr 96, poz. 959, nr 116, poz. 1207, nr 145, poz. 1537, nr 273, poz. 2703, z 2005 r. nr 163, poz. 1362, nr 184, poz. 1539, z 2006 r. nr 79, poz. 551).

<sup>5</sup>Mowa o zarządzeniu dyrektora generalnego Lasów Państwowych w sprawie ustalenia szczegółowej klasyfikacji działalności Państwowego Gospodarstwa Leśnego Lasy Państwowe.

<sup>6</sup>Art. 33, ust. 3 ustawy o lasach stanowi m.in., że dyrektor generalny Lasów Państwowych „inicjuje, organizuje oraz koordynuje przedsięwzięcia na rzecz ochrony lasów, racjonalnej gospodarki leśnej i rozwoju leśnictwa” (pkt 3) oraz „organizuje wspólne przedsięwzięcia jednostek organizacyjnych Lasów Państwowych” (pkt 8).

<sup>7</sup>Zadania Lasów Państwowych jako prowadzącego gospodarstwo leśne obejmują w szczególności: a) przygotowanie i doprowadzanie do wprowadzenia w życie programu zwiększenia pochłaniania dwutlenku węgla przez lasy zarządzane przez Państwowe Gospodarstwo Leśne Lasy Państwowe, b) sporządzanie okresowej prognozy udziału Lasów Państwowych w pochłanianiu dwutlenku węgla, c) dokumentowanie rzeczywistego udziału Lasów Państwowych w pochłanianiu dwutlenku węgla, d) prowadzenie informatycznej bazy danych o cechach składających się na charakterystykę taksacyjną lasu i charakterystykę gruntów wylesionych, pozwalającej na sporządzanie na nośnikach numerycznych i przesyłanie określonych danych do krajowego administratora, f) prowadzenie stałych obiektów progностycznych.

<sup>8</sup>Część przychodów ze sprzedaży na aukcji przez Lasy Państwowe uprawnień do emisji będzie mogła przypadać jednostkom organizacyjnym Lasów Państwowych jako beneficjentom; środki te – zgodnie z Protokołem z Kioto – muszą być przeznaczane na określone cele, w tym na cele związane z gospodarką leśną; zarządzanie przez dyrektora generalnego Lasów Państwowych środkami funduszu leśnego stanowi przejaw gospodarki leśnej.

<sup>9</sup>Część przychodów ze sprzedaży jednostek pochłaniania będzie przypadać jednostkom organizacyjnym Lasów Państwowych jako beneficjentom.

<sup>10</sup>W § 28, ust. 3 Statutu Lasów Państwowych określono, że „Kierownik zakładu w zakresie swojego działania odpowiada przed organem, któremu został podporządkowany”.

<sup>11</sup>Powołany przepis stanowi, że w „planie finansowo-gospodarczym Lasów Państwowych zapewnia się środki na tworzenie, łączenie, dzielenie i likwidację nadleśnictw oraz zakładów”.

<sup>12</sup>Chodzi o zarządzenie nr 85 dyrektora generalnego Lasów Państwowych z 26 października 1999 r. w sprawie szczegółowego postępowania przy przekazywaniu pomiędzy jednostkami organizacyjnymi Lasów Państwowych mienia i przedmiotów mienia znajdującego się w zarządzie Państwowego Gospodarstwa Leśnego (znak: G-2111-05p.342).

**ZAŁĄCZNIK NR 1  
do decyzji nr 73  
dyrektora generalnego Lasów Państwowych  
z 31 października 2006 r.  
po naniesieniu zmian  
wprowadzonych decyzją nr 9  
dyrektora generalnego Lasów Państwowych  
z 2 marca 2007 r.  
(tekst jednolity)**

**REGULAMIN RADY CENTRUM KOORDYNACJI  
PROJEKTÓW ŚRODOWISKOWYCH**

§ 1

1. Rada Centrum Koordynacji Projektów Środowiskowych, zwana dalej radą, jest organem nadzoru i doradztwa w rozumieniu decyzji nr 73 dyrektora generalnego Lasów Państwowych z 31 października 2006 r. w sprawie utworzenia Centrum Koordynacji Projektów Środowiskowych, działającego w formie organizacyjno-prawnej innej jednostki organizacyjnej, o której mowa w art. 32, ust. 2, pkt 4 ustawy z 28 września 1991 r. o lasach.
2. Rada składa się z co najmniej 5 członków.
3. Liczbę członków rady ustala dyrektor generalny LP.
4. Rada wybiera ze swego grona przewodniczącego rady.
5. Członkowie rady mogą sprawować swoje obowiązki tylko osobiście.

§ 2

Rada wykonuje swe zadania kolegialnie na posiedzeniach, może jednak mocować członków do samodzielnego wykonywania określonych czynności nadzorczych.

§ 3

1. Posiedzenia rady odbywają się co najmniej raz na kwartał. Posiedzenia rady zwołuje przewodniczący rady.
2. Posiedzenia rady mogą być również zwoływane na pisemny wniosek trzech jej członków lub na pisemny wniosek dyrektora Centrum Koordynacji Projektów Środowiskowych. Wniosek powinien wskazywać proponowany porządek obrad oraz uzasadnienie potrzeby zwołania posiedzenia.
3. Posiedzenia zwołane na wniosek członków rady lub dyrektora Centrum Koordynacji Projektów Środowiskowych powinny być zwołane nie później, niż w terminie 21 dni od dnia złożenia wniosku przewodniczącemu rady.
4. Zawiadomienie o posiedzeniu rady określa dzień, godzinę i miejsce posiedzenia oraz szczegółowy porządek obrad. Zawiadomienie podpisuje przewodniczący rady i doręcza członkom rady co najmniej na 14 dni przed posiedzeniem.
5. Zawiadomienia o posiedzeniu rady doręcza się jej członkom listem poleconym lub pocztą kurierską, albo elektroniczną za potwierdzeniem zwrotnym.
6. Materiały dotyczące przedmiotu obrad doręczane są członkom rady co najmniej na trzy dni przed posiedzeniem.
7. W szczególnie uzasadnionych wypadkach przewodniczący rady może zwołać posiedzenie bez zachowania trybu i terminów, o których mowa wyżej.

§ 4

1. W posiedzeniach rady może uczestniczyć dyrektor Centrum Koordynacji Projektów Środowiskowych, jednakże bez prawa głosowania.
2. Przewodniczący rady może zaprosić na posiedzenie rady właściwych dla omawianej sprawy pracowników Centrum Koordynacji Projektów Środowiskowych oraz – za zgodą członków rady – osoby spoza centrum.
3. Przewodniczący rady może zarządzić obrady bez udziału osób



spoza rady. Protokoły takich posiedzeń sporządza i przechowuje jeden z członków rady, wyznaczony przez przewodniczącego rady.

#### § 5

1. Posiedzeniu rady przewodniczy jej przewodniczący. Jest on odpowiedzialny za należyte przygotowanie posiedzenia, ustalenie referentów poszczególnych spraw oraz niezbędnych materiałów dla proponowanego porządku obrad. Materiały przygotowane na posiedzenie rady wymagają formy pisemnej.
2. Porządek posiedzenia przyjmuje rada na wstępie posiedzenia w drodze consensusu, a w wyjątkowych przypadkach – głosowania większością głosów. Może być on w trakcie posiedzenia uzupełniony lub ograniczony, jeżeli wszyscy członkowie rady biorą udział w posiedzeniu i wyrażą na to zgodę oraz w przypadku, gdy za zmianą porządku obrad przemawiają istotne przesłanki.
3. Porządek posiedzenia powinien zawierać przyjęcie protokołu z poprzedniego posiedzenia rady.

#### § 6

1. Z posiedzeń rady sporządza się kolejno numerowane protokoły odzwierciedlające ich przebieg i dyskusję. Powinny one ponadto zawierać:
  - datę posiedzenia;
  - porządek obrad;
  - dokładne brzmienie podjętych uchwał wraz z ewentualnym ich uzasadnieniem;
  - wyniki głosowania lub wzmiankę, że uchwałę przyjęto w drodze consensusu;
  - treść zgłoszonych zastrzeżeń lub zdań odrębnych poszczególnych członków rady.
2. Protokoły po przyjęciu ich do wiadomości i akceptacji przez radę podpisują wszyscy członkowie rady biorący udział w posiedzeniu.
3. Obsługę kancelaryjną rady zapewnia dyrektor Centrum Koordynacji Projektów Środowiskowych.
4. Protokoły z posiedzenia rady, na których obecne były osoby spoza rady, przechowywane są w sekcji logistyki.

#### § 7

1. Do ważności uchwał rady wymagana jest obecność na posiedzeniu co najmniej połowy członków rady oraz wcześniejsze zaproszenie wszystkich członków rady, zgodnie z treścią § 3, ust. 4 regulaminu.
2. Członkowie rady mogą brać udział w podejmowaniu uchwał rady, przedstawiając swoje stanowisko na piśmie, przy zachowaniu warunków określonych w § 7, ust. 1.
3. Przedstawianie stanowiska na piśmie może dotyczyć tylko spraw wprowadzonych do porządku obrad na posiedzenie rady.
4. Uchwały rady zapadają w drodze consensusu, a gdy jest niemożliwy do osiągnięcia – przewodniczący zarządza głosowanie. W razie równości głosów w wypadku głosowań jawnych decyduje głos przewodniczącego rady.
5. W uzasadnionych szczególnymi okolicznościami przypadkach przewodniczący – z własnej inicjatywy lub na wniosek dyrektora Centrum Koordynacji Projektów Środowiskowych, albo ponad połowy członków rady – może podjąć decyzję o rozpatrzeniu przez radę projektu uchwały w drodze głosowania korespondencyjnego lub przy wykorzystaniu środków bezpośredniego porozumiewania się na odległość (tryb głosowania obiegowego), określając termin zajęcia stanowiska. Wraz z zawiadomieniem o zastosowaniu trybu obiegowego doręcza się członkom rady projekt uchwały, która ma być podjęta w tym trybie.
6. Dla ważności uchwały podjętej w trybie głosowania obiegowego niezbędne jest powiadomienie wszystkich członków rady i przekazanie im projektu uchwały. Oddanie głosu następuje poprzez złożenie podpisu na projekcie uchwały z dodaniem odpowiednio wyrazów: „jestem za” lub „jestem przeciw”, albo poprzez zajęcie stanowiska za pomocą środków komunikacji elektronicznej. Uchwała podejmowana jest bezwzględnie większością głosów oddanych.

7. Dyrektor Centrum Koordynacji Projektów Środowiskowych sporządza projekt protokołu z przebiegu i wyników głosowania projektu uchwały w trybie obiegowym i przedstawia go do podpisu przewodniczącemu rady. Uchwała podjęta w trybie głosowania obiegowego umieszczana jest w treści protokołu najbliższego posiedzenia rady.
8. Podejmowanie uchwał w trybie określonym w ust. 2 i 5 nie dotyczy wyboru przewodniczącego rady.
9. O zaistniałym konflikcie interesów członek rady powinien poinformować pozostałych jej członków i powstrzymać się od zabierania głosu w dyskusji oraz od głosowania nad przyjęciem uchwały w sprawie, w której zaistniał konflikt interesów.

#### § 8

1. Rada zobowiązana jest stale nadzorować całokształt działalności Centrum Koordynacji Projektów Środowiskowych.
2. W szczególności do obowiązków rady należy:
  - 1) zatwierdzanie regulaminu organizacyjnego i regulaminu pracy centrum, zatwierdzanie przydziału mienia i uprawnień niemajątkowych do struktur wewnętrznych centrum;
  - 2) ustalanie kwoty wolnych środków pieniężnych do przechowywania na rachunku bankowym centrum jako zabezpieczenie zwrotu kwot pieniężnych nieprawidłowo przyznanych lub wydatkowanych przez beneficjentów Priorytetu V Sektorowego Programu Operacyjnego Infrastruktura i Środowisko lub instrumentu Life+;
  - 3) zatwierdzanie wysokości prowizji od wynagrodzeń pobieranych przez centrum, gdy podstawą wynagrodzeń będzie koszt realizacji zadań;
  - 4) zatwierdzanie regulaminu audytu wewnętrznego;
  - 5) zatwierdzanie rocznego planu finansowo-gospodarczego centrum;
  - 6) zarządzanie działami kontrolnymi w centrum z wykorzystaniem stanowiska audytora oraz Inspekcji Lasów Państwowych;
  - 7) zatwierdzanie wyników kontroli, o których mowa w ppkt. 6);
  - 8) wydawanie decyzji (zarządzeń) pokontrolnych;
  - 9) wybór biegłego rewidenta;
  - 10) zatwierdzanie sprawozdania finansowego centrum;
  - 11) przyjmowanie (kwitowanie) sprawozdań, raportów oraz wszelkiej podobnej dokumentacji post factum, do sporządzenia której obowiązane będzie centrum.

#### § 9

Wszelkie oświadczenia woli rady przewodniczący rady przekazuje w ciągu 7 dni dyrektorowi generalnemu Lasów Państwowych.

#### § 10

1. W celu realizacji swych obowiązków rada może: przeglądać każdy dział czynności Centrum Koordynacji Projektów Środowiskowych, żądać od dyrektora i pracowników centrum sprawozdań i wyjaśnień, dokonywać rewizji majątku, jak też sprawdzać księgi i dokumenty.
2. Rada może ponadto powoływać spośród swoich członków zespoły do opracowania określonych spraw, a także zlecać odpowiednim osobom lub zespołom roboczym przygotowanie opracowań, ekspertyz i opinii na koszt Centrum Koordynacji Projektów Środowiskowych polecając dyrektorowi centrum zawarcie odpowiednich umów w przedmiocie warunków wykonania tych prac, w tym wynagrodzenia za nie.

#### § 11

1. Członkowie rady za udział w pracach rady otrzymują wynagrodzenie ustalone przez dyrektora generalnego Lasów Państwowych w umowie zawieranej z członkiem rady.
2. Członkom rady przysługuje zwrot kosztów podróży oraz innych kosztów ponoszonych przy realizacji czynności nadzorczych i kontrolnych.
3. W przypadku nieobecności na posiedzeniu rady lub niepodjęcia przez członka rady zleconych mu za jego zgodą przez radę czynności nadzorczych wynagrodzenie, o którym mowa

w ust. 1, przysługuje jedynie w przypadku przyjęcia przez radę stosownego usprawiedliwienia. Warunek, o którym mowa w zdaniu poprzednim, ujmuje się odpowiednio w umowie zawieranej z poszczególnymi członkami rady.

#### § 12

W sprawach nieuregulowanych niniejszym regulaminem mają zastosowanie postanowienia Kodeksu Pracy, decyzji nr 73 dyrektora generalnego Lasów Państwowych z 31 października 2006 r. w sprawie utworzenia Centrum Koordynacji Projektów Środowiskowych, działającego w formie organizacyjno-prawnej innej jed-

nostki organizacyjnej, o której mowa w art. 32, ust. 2, pkt 4 ustawy z 28 września 1991 r. o lasach oraz wszelkie właściwe przepisy prawa powszechnego, Ustawy o lasach, Statutu Państwowego Gospodarstwa Leśnego Lasy Państwowe, zarządzenia nr 40 dyrektora generalnego Lasów Państwowych z 31 sierpnia 2006 r. w sprawie ustalenia obszaru zadaniowego, organizacji i kompetencji oraz działań zmierzających do utworzenia Ogólnokrajowej Jednostki Akwizycyjno-Wdrażającej, działającej w formie organizacyjno-prawnej innej jednostki organizacyjnej, o której mowa w art. 32, ust. 2, pkt 4 ustawy z 28 września 1991 r. o lasach.



## **DECYZJA NR 15** **dyrektora generalnego Lasów Państwowych** **z 20 marca 2007 r.**

### **W SPRAWIE POWOŁANIA** **RADY NAUKOWO-SPOŁECZNEJ** **LEŚNEGO KOMPLEKSU PROMOCYJNEGO** **„PUSZCZA BIAŁOWIESKA”** **NA LATA 2007–2009**

#### **ZO-731-1/20/07**

Na podstawie art. 33, ust. 1 oraz art. 13b, ust 4 ustawy z 28 września 1991 r. o lasach (tekst jednolity z 2005 r., Dz. U. nr 45, poz. 435 z późniejszymi zmianami) oraz § 6 i 10 Statutu Państwowego Gospodarstwa Leśnego Lasy Państwowe – stanowiącego załącznik do zarządzenia nr 50 MOŚZNIŁ z 18 maja 1994 r. – ustalam, co następuje.

#### § 1

Powołuję Radę Naukowo-Społeczną Leśnego Kompleksu Promocyjnego „PUSZCZA BIAŁOWIESKA”, zwaną dalej radą, na lata 2007–2009, w następującym składzie:

1. Prof. dr hab. Aleksander W. Sokołowski – emerytowany pracownik Zakładu Lasów Naturalnych IBL w Białowieży;
2. Prof. dr hab. Bogdan Brzeziecki – SGGW Warszawa, Wydział Leśny, Katedra Hodowli Lasu;
3. Prof. dr hab. Jan Wójcik – Zakład Badania Ssaków PAN w Białowieży;
4. Doc. dr Elżbieta Malzhan – dziekan Zamiejscowego Wydziału Zarządzania Środowiskiem Politechniki Białostockiej w Hajnówce;
5. Dr inż. Tomasz Mokrzycki – SGGW, Wydział Leśny, Katedra Ochrony Lasu i Ekologii, Zakład Entomologii Leśnej, Ekologii i Ekoturystyki;
6. Dr inż. Ryszard Kapuściński – zastępca dyrektora generalnego Lasów Państwowych ds. gospodarki leśnej;
7. Dr Rafał Paluch – Zakład Lasów Naturalnych IBL w Białowieży;
8. Albert Waldemar Litwinowicz – wójt Gminy Białowieża;
9. Dr Adolf Korczyk – Zakład Lasów Naturalnych IBL w Białowieży;
10. Mgr inż. Anatol Ochryciuk – burmistrz miasta Hajnówka;
11. Mgr inż. Józef Popiel – dyrektor Białowieżskiego Parku Narodowego;
12. Mgr inż. Jerzy Gapanowicz – DLOPiK, Ministerstwo Środowiska;
13. Mgr Mikołaj Pawlicz – wójt Gminy Narewka;
14. Mgr Anatol Pawłowski – wójt Gminy Dubicze Cerkiewne;
15. Mgr inż. Włodzimierz Pietroczyk – starosta powiatu hajnowskiego;
16. Dr inż. Włodzimierz Poskrobko – emeryt, przemysł drzewny w Hajnówce;
17. Mgr inż. Roman Kalski – PTOP Białystok;
18. Inż. Olga Rygorowicz – wójt Gminy Hajnówka;

19. Mgr inż. Ignacy Jasionowski – Wojewódzki Fundusz Ochrony Środowiska i Gospodarki Wodnej w Białymstoku;
20. Mgr Barbara Gołowacz – wojewódzki konserwator przyrody w Białymstoku;
21. Mgr Jerzy Małyżko – BULiGL Białystok, Oddział Białystok;
22. Mgr inż. Wacław Jankowski – przemysł drzewny, Hajnówka;
23. Mgr Maria Lewsza – Szkoła Podstawowa w Narewce;
24. Mieczysław Piotrowski – PTTK w Białowieży;
25. Maria Chmielińska – redaktor, „Kurier Poranny”, Hajnówka;
26. Mgr inż. Krzysztof Oniszczuk – naczelnik Wydziału Ochrony Lasu RDLP Białystok.

#### § 2

Rada jest organem doradczym i opiniodawczym dyrektora Regionalnej Dyrekcji Lasów Państwowych Białystok w zakresie inicjowania oraz oceny realizacji działań podejmowanych w Leśnym Kompleksie Promocyjnym „Puszcza Białowieża”.

#### § 3

Do zakresu działania rady należy w szczególności opiniowanie projektów:

- planów zagospodarowania przestrzennego,
  - planów urządzenia lasu wraz z programami ochrony przyrody,
  - objęcia ochroną prawną nowych obiektów,
  - rocznych planów gospodarczych,
  - tematyki badań naukowych i możliwości ich praktycznego wykorzystania,
  - działalności edukacyjnej w LKP,
  - turystycznego udostępniania terenów LKP,
  - programów ochrony leśnych zasobów genowych oraz metod zachowania tych zasobów,
  - planów realizacyjnych małej retencji oraz obszarów uwilgotnionych,
  - budowy i modernizacji systemów grzewczych, oczyszczalni ścieków oraz innych urządzeń inżynierijno-technicznych.
- Ponadto do zadań rady należy:**
- propagowanie zasad trwałego i zrównoważonego rozwoju, wprowadzonych w LKP „Puszcza Białowieża”;
  - współdziałanie z ekologicznymi organizacjami pozarządowymi, samorządami lokalnymi, instytucjami naukowymi we wszystkich sprawach dotyczących LKP;
  - wydawanie opinii w sprawach LKP na wniosek dyrektora RDLP Białystok lub z własnej inicjatywy.

#### § 4

Opinie rady odnoszące się do planowania hodowlano-ochronnego mają być uwzględniane przez komisje techniczno-gospodarcze w czasie opracowywania planów urządzenia lasu nadleśnictw wchodzących w skład LKP „Puszcza Białowieża” w obecności trzech przedstawicieli delegowanych przez radę.

#### § 5

1. Rada spośród swego grona wybiera przewodniczącego, zastępcę przewodniczącego i sekretarza rady.
2. Przewodniczący, zastępca przewodniczącego i sekretarz rady stanowią prezydium rady.

§ 6

Przewodniczący rady reprezentuje ją na zewnątrz, kieruje pracami, zwołuje posiedzenia oraz przekazuje dyrektorowi RDLP Białystok protokoły posiedzeń rady wraz z opiniami i wnioskami.

§ 7

Organizację i tryb pracy rady określa regulamin uchwalony przez radę na jej pierwszym posiedzeniu.

§ 8

Kadencja rady trwa trzy lata.

§ 9

Obsługę techniczno-biurową rady zapewnia RDLP Białystok.

§ 10

Wydatki związane z działalnością rady pokrywane są przez Dyрекcję Generalną Lasów Państwowych ze środków funduszu leśnego w ramach wspólnych przedsięwzięć Lasów Państwowych.

§ 11

Zapraszonym na posiedzenie rady jej członkom i biegłym (ekspertom) zamieszkałym poza miejscowością, w której odbywa się posiedzenie, przysługuje prawo zwrotu kosztów podróży, noclegów oraz diet odpowiednio na zasadach obowiązujących pracowników zatrudnionych w państwowej lub samorządowej jednostce sfery budżetowej.

§ 12

Decyzja wchodzi w życie z dniem podpisania.

**DYREKTOR GENERALNY  
LASÓW PAŃSTWOWYCH  
mgr inż. Andrzej Matysiak**

★

**DECYZJA NR 16**  
**dyrektora generalnego Lasów Państwowych**  
**z 22 marca 2007 r.**

**W SPRAWIE POWOŁANIA  
RADY NAUKOWO-SPOŁECZNEJ  
LEŚNEGO KOMPLEKSU PROMOCYJNEGO  
„BORY LUBUSKIE” NA LATA 2007–2009**

**ZO-731-1/23/07**

Na podstawie art. 33, ust. 1 oraz art. 13b, ust. 4 ustawy z 28 września 1991 r. o lasach (tekst jednolity z 2005 r., Dz. U. nr 45, poz. 435 z późniejszymi zmianami) oraz § 6 i 10 Statutu Państwowego Gospodarstwa Leśnego Lasy Państwowe – stanowiącego załącznik do zarządzenia nr 50 MOŚZNiL z 18 maja 1994 r. – ustalam, co następuje.

§ 1

Powołuję Radę Naukowo-Społeczną Leśnego Kompleksu Promocyjnego „BORY LUBUSKIE”, zwaną dalej radą, na lata 2007–2009, w następującym składzie:

1. Bogdan Bakalarz – burmistrz miasta Lubsko;
2. Halina Bakalarz – nauczycielka w Gimnazjum w Jasieniu;
3. Dr inż. Władysław Danielewicz – Akademia Rolnicza w Poznaniu, Wydział Leśny, Katedra Botaniki Leśnej;
4. Gabriela Fiedler – nauczycielka biologii w Zespole Szkół Ogólnokształcących i Ekonomicznych w Lubsku;
5. Dr hab. prof. ZU Beata Gabryś – Uniwersytet Zielonogórski, Instytut Biotechnologii i Ochrony Środowiska;
6. Dr hab. prof. ZU Leszek Jerzak – prezes Zarządu Okręgu Ligi Ochrony Przyrody w Zielonej Górze;
7. Katarzyna Kowalczyk – nauczycielka w Szkole Podstawowej nr 1 w Lubsku;
8. Prof. dr hab. Ludwik Lipnicki – Pracownia Biologii i Ochrony Środowiska AWF;
9. Elżbieta Łabacz-Bącał – prezes Zarządu Oddziału PTTK w Żarach;
10. Ilona Mrowińska – nauczycielka Gimnazjum w Brodach;
11. Paweł Mrowiński – Nadleśnictwo Lubsko, Ośrodek Edukacji Przyrodniczo-leśnej w Jeziorach Wysokich;
12. Dr Arleta Poręba-Konopczyńska – Ośrodek Szkolenia Nauczycieli w Zielonej Górze;
13. Tadeusz Rybak – wójt Gminy Tuplice;
14. Helena Sagasz – burmistrz miasta Jasień;

15. Robert Stańko – Klub Przyrodników w Świebodzinie;
16. Zbigniew Wilkowiecki – wójt Gminy Brody;
17. Henryk Szcześniak – dyrektor Zakładu Przemysłu Drzewnego nr 2, Firma „Hamar” w Górzynie;

§ 2

Rada jest organem doradczym i opiniodawczym dyrektora Regionalnej Dyrekcji Lasów Państwowych Zielona Góra w zakresie inicjowania oraz oceny realizacji działań podejmowanych w Leśnym Kompleksie Promocyjnym „Bory Lubuskie”.

§ 3

Do zakresu działania rady należy w szczególności opiniowanie projektów:

- planów zagospodarowania przestrzennego,
- planów urządzenia lasu wraz z programami ochrony przyrody,
- objęcia ochroną prawną nowych obiektów,
- rocznych planów gospodarczych,
- tematyki badań naukowych i możliwości ich praktycznego wykorzystania,
- działalności edukacyjnej w LKP,
- turystycznego udostępniania terenów LKP,
- programów ochrony leśnych zasobów genowych oraz metod zachowania tych zasobów,
- planów realizacyjnych małej retencji oraz obszarów uwilgotnionych,
- budowy i modernizacji systemów grzewczych, oczyszczalni ścieków oraz innych urządzeń inżynierijno-technicznych.

**Ponadto do zadań rady należy:**

- propagowanie zasad trwałego i zrównoważonego rozwoju, wprowadzonych w LKP „Bory Lubuskie”;
- współdziałanie z ekologicznymi organizacjami pozarządowymi, samorządami lokalnymi, instytucjami naukowymi we wszystkich sprawach dotyczących LKP;
- wydawanie opinii w sprawach LKP na wniosek dyrektora RDLP Zielona Góra i z własnej inicjatywy.

§ 4

Opinie rady odnoszące się do planowania hodowlano-ochronnego mają być uwzględniane przez komisje techniczno-gospodarcze w czasie opracowywania planów urządzenia lasu nadleśnictw wchodzących w skład LKP „Bory Lubuskie” w obecności trzech przedstawicieli delegowanych przez radę.

§ 5

1. Rada spośród swego grona wybiera przewodniczącego, zastępcę przewodniczącego i sekretarza rady.
2. Przewodniczący, zastępca przewodniczącego i sekretarz rady stanowią prezydium rady.

§ 6

Przewodniczący rady reprezentuje ją na zewnątrz, kieruje pracami, zwołuje posiedzenia oraz przekazuje dyrektorowi RDLP Zielona Góra protokoły posiedzeń rady wraz z opiniami i wnioskami.

§ 7

Organizację i tryb pracy rady określa regulamin uchwalony przez radę na jej pierwszym posiedzeniu.

§ 8

Kadencja rady trwa trzy lata.

§ 9

Obsługę techniczno-biurową rady zapewnia RDLP Zielona Góra.

§ 10

Wydatki związane z działalnością rady pokrywane są przez Dyрекcję Generalną Lasów Państwowych ze środków funduszu leśnego w ramach wspólnych przedsięwzięć Lasów Państwowych.

§ 11

Zapraszonym na posiedzenie rady jej członkom i biegłym (ekspertom) zamieszkałym poza miejscowością, w której odbywa się posiedzenie, przysługuje prawo zwrotu kosztów podróży, noclegów oraz diet odpowiednio na zasadach obowiązujących pracowników zatrudnionych w państwowej lub samorządowej jednostce sfery budżetowej.

§ 12

Decyzja wchodzi w życie z dniem podpisania.

**DYREKTOR GENERALNY  
LASÓW PAŃSTWOWYCH  
mgr inż. Andrzej Matysiak**



**DECYZJA NR 17  
dyrektora generalnego Lasów Państwowych  
z 22 marca 2007 r.**

**W SPRAWIE POWOŁANIA  
RADY NAUKOWO-SPOŁECZNEJ  
LEŚNEGO KOMPLEKSU PROMOCYJNEGO  
„LASY JANOWSKIE” NA LATA 2007–2009**

**ZO-731-1/24/07**

Na podstawie art. 33, ust. 1 oraz art. 13b, ust. 4 ustawy z 28 września 1991 r. o lasach (tekst jednolity z 2005 r., Dz. U. nr 45, poz 435 z późniejszymi zmianami) oraz § 6 i 10 Statutu Państwowego Gospodarstwa Leśnego Lasy Państwowe – stanowiącego załącznik do zarządzenia nr 50 MOŚZNiL z 18 maja 1994 r. – ustalam, co następuje.

§ 1

Powołuję Radę Naukowo-Społeczną Leśnego Kompleksu Promocyjnego „LASY JANOWSKIE”, zwaną dalej radą, na lata 2007–2009, w następującym składzie:

1. Dr inż. Marek Cieślak – Fundacja EkoFundusz w Warszawie;
2. Dr Jacek Chodorowski – Zakład Gleboznawstwa UMCS w Lublinie;
3. Zygmunt Cholewiński – marszałek województwa podkarpackiego;
4. Dr inż. Marek Keller – Katedra Łowiectwa, Szkoła Główna Gospodarstwa Wiejskiego w Warszawie;
5. Krzysztof Kołtyś – Urząd Miasta Janów Lubelski;
6. Piotr Kowalczyk – Wojewódzki Fundusz Ochrony Środowiska i Gospodarki Wodnej w Lublinie;
7. Witold Kowalik – Urząd Gminy Modliborzyce;
8. Marian Kurzyrna – wicestarosta powiatu Biłgoraj;
9. Dr hab. Bogdan Lorens – Zakład Ekologii UMCS w Lublinie;
10. Andrzej Majkowski – dyrektor Parku Krajobrazowego Lasy Janowskie;
11. Marta Małyszek – Powiatowy Zespół Doradztwa Rolniczego w Janowie Lubelskim;
12. Agnieszka Marcela – Wydział Środowiska i Rolnictwa, Urząd Wojewódzki w Rzeszowie;
13. Dr Małgorzata Piotrowska – Regionalna Dyrekcja Lasów Państwowych w Lublinie;

14. Ryszard Polański – Urząd Gminy Zaklików;
15. Marek Ryszka – dyrektor Departamentu Ochrony Przyrody i Kształtowania Postaw Ekologicznych NFOŚiGW w Warszawie;
16. Beata Sielewicz – wojewódzki konserwator przyrody, Urząd Wojewódzki w Lublinie;
17. Henryk Szkutnik – Liceum Ogólnokształcące im. Bohaterów Porytowego Wzgórza w Janowie Lubelskim;
18. Janusz Wójciak – Lubelskie Towarzystwo Ornitologiczne;
19. Dr inż. Dorota Zawadzka – ornitolog, Grouse Specialists Group IUNC, Radom;
20. Prof. dr hab. Henryk Żybura – Katedra Hodowli Lasu, SGGW w Warszawie;
21. Zygmunt Wołoszyn – „Drewpax” ZPHSC w Jarocinie;
22. Mariusz Deckert – prezes zarządu Radia Lublin.

§ 2

Rada jest organem doradczym i opiniodawczym dyrektora Regionalnej Dyrekcji Lasów Państwowych Lublin w zakresie inicjowania oraz oceny realizacji działań podejmowanych w Leśnym Kompleksie Promocyjnym „Lasy Janowskie”.

§ 3

Do zakresu działania rady należy w szczególności opiniowanie projektów:

- planów zagospodarowania przestrzennego,
- planów urządzenia lasu wraz z programami ochrony przyrody,
- objęcia ochroną prawną nowych obiektów,
- rocznych planów gospodarczych,
- tematyki badań naukowych i możliwości ich praktycznego wykorzystania,
- działalności edukacyjnej w LKP,
- turystycznego udostępniania terenów LKP,
- programów ochrony leśnych zasobów genowych oraz metod zachowania tych zasobów,
- planów realizacyjnych małej retencji oraz obszarów uwilgotnionych,
- budowy i modernizacji systemów grzewczych, oczyszczalni ścieków oraz innych urządzeń inżynierijno-technicznych.

**Ponadto do zadań rady należy:**

- propagowanie zasad trwałego i zrównoważonego rozwoju, wprowadzonych w LKP „Lasy Janowskie”;
- współdziałanie z ekologicznymi organizacjami pozarządowymi, samorządami lokalnymi, instytucjami naukowymi we wszystkich sprawach dotyczących LKP;
- wydawanie opinii w sprawach LKP na wniosek dyrektora RDLP Lublin i z własnej inicjatywy.

§ 4

Opinie rady odnoszące się do planowania hodowlano-ochronnego mają być wykorzystywane przez komisje techniczno-gospodarcze w czasie opracowywania planów urządzania lasu nadleśnictw wchodzących w skład LKP „Lasy Janowskie” w obecności trzech przedstawicieli delegowanych przez radę.

§ 5

1. Rada spośród swego grona wybiera przewodniczącego, zastępcę przewodniczącego i sekretarza rady.
2. Przewodniczący, zastępca przewodniczącego i sekretarz rady stanowią prezydium rady.

§ 6

Przewodniczący rady reprezentuje ją na zewnątrz, kieruje pracami, zwołuje posiedzenia oraz przekazuje dyrektorowi RDLP Lublin protokoły posiedzeń rady wraz z opiniami i wnioskami.

§ 7

Organizację i tryb pracy rady określa regulamin uchwalony przez radę na jej pierwszym posiedzeniu.

§ 8

Kadencja rady trwa trzy lata.

§ 9

Obsługę techniczno-biurową rady zapewnia RDLP Lublin.

§ 10

Wydatki związane z działalnością rady pokrywane są przez Dyрекcję Generalną Lasów Państwowych ze środków funduszu leśnego w ramach wspólnych przedsięwzięć Lasów Państwowych.

§ 11

Zapraszany na posiedzenie rady jej członkom i biegłym (ekspertom) zamieszkałym poza miejscowością, w której odbywa się posiedzenie, przysługuje prawo zwrotu kosztów podróży, noclegów oraz diet odpowiednio na zasadach obowiązujących pracowników zatrudnionych w państwowej lub samorządowej jednostce sfery budżetowej.

§ 12

Decyzja wchodzi w życie z dniem podpisania.

**DYREKTOR GENERALNY  
LASÓW PAŃSTWOWYCH  
mgr inż. Andrzej Matysiak**

★

**DECYZJA NR 18**  
**dyrektora generalnego Lasów Państwowych**  
**z 22 marca 2007 r.**

**W SPRAWIE POWOŁANIA  
RADY NAUKOWO-SPOŁECZNEJ  
LEŚNEGO KOMPLEKSU PROMOCYJNEGO  
„PUSZCZE SZCZECIŃSKIE”  
NA LATA 2007–2009**

**ZO-731-1/25/07**

Na podstawie art. 33, ust. 1 oraz art. 13b, ust. 4 ustawy z 28 września 1991 r. o lasach (tekst jednolity z 2005 r., Dz. U. nr 45 poz. 435 z późniejszymi zmianami) oraz § 6 i 10 Statutu Państwowego Gospodarstwa Leśnego Lasy Państwowe – stanowiącego załącznik do zarządzenia nr 50 MOŚZNIŁ z 18 maja 1994 r. – ustalam, co następuje.

§ 1

Powołuję Radę Naukowo-Społeczną Leśnego Kompleksu Promocyjnego „PUSZCZE SZCZECIŃSKIE”, zwaną dalej radą, na lata 2007–2009, w następującym składzie:

1. Prof. dr hab. Aleksandra Stachak – emerytowana profesor Akademii Rolniczej w Szczecinie;
2. Lech Pieczyński – prezes Zarządu Wojewódzkiego Funduszu Ochrony Środowiska i Gospodarki Wodnej w Szczecinie;
3. Paweł Niedźwiedz – dyrektor Wydziału Środowiska i Rolnictwa Zachodniopomorskiego Urzędu Wojewódzkiego w Szczecinie;
4. Ryszard Miluniec – dyrektor Narodowej Fundacji Ochrony Środowiska w Szczecinie;
5. Dr inż. Jacek Kaliciuk – prezes Zachodniopomorskiego Towarzystwa Ornitologicznego;
6. Dr Krzysztof Wiktorowski – dyrektor Departamentu Ochrony Środowiska, Urząd Marszałkowski Województwa Zachodniopomorskiego;
7. Anna Kolmer – dziennikarka, Polskie Radio S.A., Oddział Szczecin;
8. Prof. nadzw. dr hab. Ignacy Korczyński – kierownik Katedry

- Entomologii Leśnej, Wydział Leśny, Akademia Rolnicza w Poznaniu;
9. Jacek Kowalski – główny specjalista ds. leśnictwa i łowiectwa, Wydział Gospodarki Komunalnej, Urząd Miasta Szczecin;
10. Władysław Józef Krzempek – prezes Zarządu Okręgu Ligi Ochrony Przyrody w Szczecinie;
11. Lek. wet. Blandyna Migdalska – dyrektor Zespołu Parków Krajobrazowych Doliny Dolnej Odry;
12. Mirosława Saczuk – Zespół Szkół Publicznych w Kliniskach;
13. Jakub Szumin – prezes Federacji Zielonych Gaja w Szczecinie;
14. Jerzy Tokarski – dyrektor, Regionalne Biuro Gospodarki Przestrzennej Województwa Zachodniopomorskiego;
15. Dr inż. Maciej Trzeciak – zastępca dyrektora Wydziału Środowiska i Rolnictwa, wojewódzki konserwator przyrody, Zachodniopomorski Urząd Wojewódzki w Szczecinie;
16. Renata Rucińska – starszy wizytator w Kuratorium Oświaty w Szczecinie;
17. Krystyna Wolniak – instruktor krajoznawstwa regionu, przewodnik turystyki pieszej PTTK – Regionalny Oddział Szczeciński;
18. Prof. dr hab. Arkadiusz Kawęcki – emerytowany profesor, Katedra Genetyki i Ogólnej Hodowli Zwierząt, Akademia Rolnicza w Szczecinie;
19. Kazimierz Szarżanowicz – wójt Gminy Stargard Szczeciński;
20. Marek Woś – wójt Gminy Stare Czarnowo;
21. Teresa Dera – wójt Gminy Dobra Szczecińska;
22. Monika Brdoń – inspektor ds. ochrony środowiska, Urząd Gminy Goleniów;
23. Władysław Diakun – burmistrz, Urząd Gminy Police;
24. Janusz Motyliński – dyrektor ds. organizacji i zarządzania w Zakładach Chemicznych „Police” S.A.;
25. Dr Wojciech Zyska – wiceprezes, Zachodniopomorskie Towarzystwo Ekologii Praktycznej;
26. Przemysław Gromada – przewodniczący komisji kultury i promocji łowiectwa, Zarząd Okręgowy PZŁ w Szczecinie;
27. Dariusz Gunia – prezes „Polwood”, sp. z o.o. w Krzywiniu;
28. Mieczysław Zachaś – naczelnik Wydziału Ochrony Lasu w Szczecinie.

§ 2

Rada jest organem doradczym i opiniodawczym dyrektora Regionalnej Dyrekcji Lasów Państwowych Szczecin w zakresie inicjowania oraz oceny realizacji działań podejmowanych w Leśnym Kompleksie Promocyjnym „Puszcze Szczecińskie”.

### § 3

Do zakresu działania rady należy w szczególności opiniowanie projektów:

- planów zagospodarowania przestrzennego,
- planów urządzenia lasu wraz z programami ochrony przyrody,
- objęcia ochroną prawną nowych obiektów,
- rocznych planów gospodarczych,
- tematyki badań naukowych i możliwości ich praktycznego wykorzystania,
- działalności edukacyjnej w LKP,
- turystycznego udostępniania terenów LKP,
- programów ochrony leśnych zasobów genowych oraz metod zachowania tych zasobów,
- planów realizacyjnych małej retencji oraz obszarów uwilgotnionych,
- budowy i modernizacji systemów grzewczych, oczyszczalni ścieków oraz innych urządzeń inżynieryjno-technicznych.

#### **Ponadto do zadań rady należy:**

- propagowanie zasad trwałego i zrównoważonego rozwoju, wprowadzonych w LKP „Puszcze Szczecińskie”,
- współdziałanie z ekologicznymi organizacjami pozarządowymi, samorządami lokalnymi, instytucjami naukowymi we wszystkich sprawach dotyczących LKP,
- wydawanie opinii w sprawach LKP na wniosek dyrektora RDLP Szczecin i z własnej inicjatywy.

### § 4

Opinie rady odnoszące się do planowania hodowlano-ochronnego mają być wykorzystywane przez komisje techniczno-gospodarcze w czasie opracowywania planów urządzenia lasu nadleśnictw wchodzących w skład LKP „Puszcze Szczecińskie” w obecności trzech przedstawicieli delegowanych przez radę.

### § 5

1. Rada spośród swego grona wybiera przewodniczącego, zastępcę przewodniczącego i sekretarza rady.
2. Przewodniczący, zastępca przewodniczącego i sekretarz rady stanowią prezydium rady.

### § 6

Przewodniczący rady reprezentuje ją na zewnątrz, kieruje pracami, zwołuje posiedzenia oraz przekazuje dyrektorowi RDLP Szczecin protokoły posiedzeń rady wraz z opiniami i wnioskami.

### § 7

Organizację i tryb pracy rady określa regulamin uchwalony przez radę na jej pierwszym posiedzeniu.

### § 8

Kadencja rady trwa trzy lata.

### § 9

Obsługę techniczno-biurową rady zapewnia RDLP Szczecin.

### § 10

Wydatki związane z działalnością rady pokrywane są przez Dyрекcję Generalną Lasów Państwowych ze środków funduszu leśnego w ramach wspólnych przedsięwzięć Lasów Państwowych.

### § 11

Zapraszany na posiedzenie rady jej członkom i biegłym (ekspertom) zamieszkałym poza miejscowością, w której odbywa się posiedzenie, przysługuje prawo zwrotu kosztów podróży, noclegów oraz diet odpowiednio na zasadach obowiązujących pracowników zatrudnionych w państwowej lub samorządowej jednostce sfery budżetowej.

### § 12

Decyzja wchodzi w życie z dniem podpisania.

**DYREKTOR GENERALNY  
LASÓW PAŃSTWOWYCH  
mgr inż. Andrzej Matysiak**



## **DECYZJA NR 19 dyrektora generalnego Lasów Państwowych z 22 marca 2007 r.**

### **W SPRAWIE POWOŁANIA RADY NAUKOWO-SPOŁECZNEJ LEŚNEGO KOMPLEKSU PROMOCYJNEGO „LASY BIRCZAŃSKIE” NA LATA 2007–2009**

#### **ZO-731-1/26/07**

Na podstawie art. 33, ust. 1 oraz art. 13b, ust. 4 ustawy z 28 września 1991 r. o lasach (tekst jednolity z 2005 r., Dz. U. nr 45, poz. 435 z późniejszymi zmianami) oraz § 6 i 10 Statutu Państwowego Gospodarstwa Leśnego Lasy Państwowe – stanowiącego załącznik do zarządzenia nr 50 MOŚZNIŁ z 18 maja 1994 r. – ustalam, co następuje.

### § 1

Powołuję Radę Naukowo-Społeczną Leśnego Kompleksu Promocyjnego „LASY BIRCZAŃSKIE”, zwaną dalej radą, na lata 2007–2009, w następującym składzie:

1. Dr Zdzisław Bednarz – Katedra Botaniki Leśnej i Ochrony Przyrody, AR w Krakowie;

2. Lesław Budzisz – prezes Wojewódzkiego Funduszu Ochrony Środowiska i Gospodarki Wodnej;
3. Marek Cynkar – dziennikarz Polskiego Radia Rzeszów S.A., Oddział w Przemyślu;
4. Krzysztof Gąsior – starosta powiatu bieszczadzkiego;
5. Piotr Korczak – prezes Zarządu Ośrodka S-W „Artamów” S.A.;
6. Barbara Kropieniewicz – nauczyciel dyplomowany biologii – Gimnazjum nr 1 w Birczy;
7. Dr hab. Krzysztof Kukuła – Katedra Biologii i Środowiska, Uniwersytet Rzeszowski;
8. Agnieszka Marcela – p.o. wojewódzkiego konserwatora przyrody;
9. Maria Myczko – p.o. dyrektora Zespołu Parków Krajobrazowych w Przemyślu;
10. Jan Pączek – starosta powiatu przemyskiego;
11. Doc. dr hab. Kajetan Perzanowski – Muzeum i Instytut Zoologii PAN, Stacja Badawcza Fauny Karpat w Ustrzykach Dolnych;
12. Dr hab. inż. Krystyna Przybylska – Katedra Urządzania Lasu, Wydział Leśny, Akademia Rolnicza w Krakowie;
13. O. Paweł Solecki – gwardian klasztoru O. O. Franciszkanów w Kalwarii Paclawskiej;
14. Dr inż. Krzysztof Srokosz – DGLP, kierownik Zespołu Ochrony Lasu w Krakowie;
15. Dr Marian Stój – Komitet Ochrony Orłów, Region Małopolska;
16. Henryk Sułaja – burmistrz miasta Ustrzyki Dolne;
17. Dariusz Surma – dyrektor Departamentu Rolnictwa i Środowiska Urzędu Wojewódzkiego Województwa Podkarpackiego;
18. Wojciech Wyrozumski – dyrektor Technikum Leśnego w Lesku;
19. Zbigniew Żak – wójt Gminy Fredropol;
20. Józef Żydownik – wójt Gminy Bircza.

## § 2

Rada jest organem doradczym i opiniodawczym dyrektora Regionalnej Dyrekcji Lasów Państwowych Krosno w zakresie inicjowania oraz oceny realizacji działań podejmowanych w Leśnym Kompleksie Promocyjnym „Lasy Birczańskie”.

## § 3

Do zakresu działania rady należy w szczególności opiniowanie projektów:

- planów zagospodarowania przestrzennego,
- planów urządzenia lasu wraz z programami ochrony przyrody,
- objęcia ochroną prawną nowych obiektów,
- rocznych planów gospodarczych,
- tematyki badań naukowych i możliwości ich praktycznego wykorzystania,
- działalności edukacyjnej w LKP,
- turystycznego udostępniania terenów LKP,
- programów ochrony leśnych zasobów genowych oraz metod zachowania tych zasobów,
- planów realizacyjnych małej retencji oraz obszarów uwilgotnionych,
- budowy i modernizacji systemów grzewczych, oczyszczalni ścieków oraz innych urządzeń inżynierijno-technicznych.

### Ponadto do zadań rady należy:

- propagowanie zasad trwałego i zrównoważonego rozwoju, wprowadzonych w LKP „Lasy Birczańskie”;
- współdziałanie z ekologicznymi organizacjami pozarządowymi, samorządami lokalnymi, instytucjami naukowymi we wszystkich sprawach dotyczących LKP;
- wydawanie opinii w sprawach LKP na wniosek dyrektora RDLP Krosno i z własnej inicjatywy.

## § 4

Opinie rady odnoszące się do planowania hodowlano-ochronnego mają być uwzględniane przez komisje techniczno-gospodarcze w czasie opracowywania planów urządzenia lasu nadleśnictw wchodzących w skład LKP „Lasy Birczańskie” w obecności trzech przedstawicieli delegowanych przez radę.

## § 5

1. Rada spośród swego grona wybiera przewodniczącego, zastępcę przewodniczącego i sekretarza rady.

2. Przewodniczący, zastępca przewodniczącego i sekretarz rady stanowią prezydium rady.

## § 6

Przewodniczący rady reprezentuje ją na zewnątrz, kieruje pracami, zwołuje posiedzenia oraz przekazuje dyrektorowi RDLP Krosno protokoły posiedzeń rady wraz z opiniami i wnioskami.

## § 7

Organizację i tryb pracy rady określa regulamin uchwalony przez radę na jej pierwszym posiedzeniu.

## § 8

Kadencja rady trwa trzy lata.

## § 9

Obsługę techniczno-biurową rady zapewnia RDLP Krosno.

## § 10

Wydatki związane z działalnością rady pokrywane są przez Dyrekcję Generalną Lasów Państwowych ze środków funduszu leśnego w ramach wspólnych przedsięwzięć Lasów Państwowych.

## § 11

Zapraszany na posiedzenie rady jej członkom i biegłym (ekspertom) zamieszkałym poza miejscowością, w której odbywa się posiedzenie, przysługuje prawo zwrotu kosztów podróży, noclegów oraz diet odpowiednio na zasadach obowiązujących pracowników zatrudnionych w państwowej lub samorządowej jednostce sfery budżetowej.

## § 12

Decyzja wchodzi w życie z dniem podpisania.

**DYREKTOR GENERALNY  
LASÓW PAŃSTWOWYCH  
mgr inż. Andrzej Matysiak**

---

★

**DECYZJA NR 20**  
**dyrektora generalnego Lasów Państwowych**  
**z 22 marca 2007 r.**

**W SPRAWIE POWOŁANIA  
RADY NAUKOWO-SPOŁECZNEJ  
LEŚNEGO KOMPLEKSU PROMOCYJNEGO  
„LASY OLIWSKO-DARŻLUBSKIE”  
NA LATA 2007–2009**

**ZO-731-1/27/07**

Na podstawie art. 33, ust. 1 oraz art. 13b, ust. 4 ustawy z 28 września 1991 r. o lasach (tekst jednolity z 2005 r., Dz. U. nr 45, poz. 435 z późniejszymi zmianami) oraz § 6 i 10 Statutu Państwowego Gospodarstwa Leśnego Lasy Państwowe – stanowiącego załącznik do zarządzenia nr 50 MOŚZNiL z 18 maja 1994 r. – ustalam, co następuje.

## § 1

Powołuję Radę Naukowo-Społeczną Leśnego Kompleksu Promocyjnego „LASY OLIWSKO-DARŻLUBSKIE”, zwaną dalej radą, na lata 2007–2009, w następującym składzie:

1. Dr inż. Jan Ceitel – kierownik Zakładu Hodowli Lasu w Katedrze Hodowli Lasu, Wydział Leśny Akademii Rolniczej w Poznaniu;
2. Dr Michał Goc – kierownik Pracowni Zoologii Kręgowców, Katedra Ekologii i Zoologii Kręgowców, Uniwersytet Gdański;
3. Danuta Grodzicka-Kozak – prezes Wojewódzkiego Funduszu Ochrony Środowiska i Gospodarki Wodnej w Gdańsku;
4. Antoni Gromadzki – dyrektor Biura Urządzania Lasu i Geodezji Leśnej, Oddział w Gdyni;
5. Liliana Hoppe – metodyk w Centrum Edukacji Nauczycieli w Gdańsku;
6. Mirosława Janowska – dyrektor Centrum Edukacji Nauczycieli w Gdańsku;
7. Aleksander Janta – inspektor w Wydziale Gospodarki Komunalnej Urzędu Miejskiego w Gdyni;
8. Jarosław Jaszewski – dyrektor Nadmorskiego Parku Krajobrazowego;
9. Dr Jerzy Jaśkowski – prezes Gdańskiego Forum Ekologicznego;
10. Jolanta Kmiecik – dyrektor Trójmiejskiego Parku Krajobrazowego;
11. Joanna Kowalak – inspektor ochrony środowiska w Urzędzie Gminy Wejherowo;
12. Prof. dr hab. Piotr Kowalik – Katedra Inżynierii Sanitarnej, Wydział Inżynierii Łądowej i Środowiska, Politechnika Gdańska;
13. Dr Marian Kosmala – inspektor w Wojewódzkiej Inspektoracie Inspekcji Ochrony Roślin i Nasiennictwa w Gdańsku;

14. Dr Ryszard Markowski – Pracownia Geobotaniki i Ochrony Przyrody, Katedra Taksonomii Roślin i Ochrony Przyrody, Uniwersytet Gdański;
15. Dr Katarzyna Żółkoś – Pracownia Geobotaniki i Ochrony Przyrody, Katedra Taksonomii Roślin i Ochrony Przyrody, Uniwersytet Gdański;
16. Prof. dr hab. Krystyna Mędrzycka – Katedra Technologii Tłuszczów i Detergentów, Wydział Chemiczny, Politechnika Gdańska;
17. Prof. dr hab. Jacek Namieśnik – dziekan Wydziału Chemicznego, Politechnika Gdańska;
18. Marian Nikel – pełnomocnik wojewody ds. katastratu, Pomorski Urząd Wojewódzki w Wejherowie;
19. Dariusz Podbereski – Liga Ochrony Przyrody, Zarząd Okręgu Oddział Gdańsk oraz Radio Gdańsk;
20. Prof. dr hab. Tadeusz Riedl – wykładowca w Olsztyńskiej Szkole Wyższej w Olsztynie;
21. Prof. dr hab. Jan Zajączkowski – kierownik Zakładu Hodowli Lasu, Instytut Badawczy Leśnictwa;
22. Kazimierz Ciechanowicz – przewodniczący Pomorskiej Komisji Krajobrazowej, Pomorskie Porozumienie Oddziałów PTTK w Gdańsku;
23. Joanna Jarosik – wojewódzki konserwator przyrody w Gdańsku, Pomorski Urząd Wojewódzki;
24. Dr Mateusz Ciechanowski – przewodniczący Akademickiego Koła Chireptorologicznego PTP „Salamandra”;
25. Stanisław Szymerkowski – właściciel Przedsiębiorstwa Drzewnego „Tartak Szymerkowski”;
26. Stanisław Kwaśnik – naczelnik Wydziału Ochrony Lasu w RDLP Gdańsk;

#### § 2

Rada jest organem doradczym i opiniodawczym dyrektora Regionalnej Dyrekcji Lasów Państwowych Gdańsk w zakresie inicjowania oraz oceny realizacji działań podejmowanych w Leśnym Kompleksie Promocyjnym „Lasy Oliwsko-Darżlubskie”.

#### § 3

Do zakresu działania rady należy w szczególności opiniowanie projektów:

- planów zagospodarowania przestrzennego,
- planów urządzenia lasu wraz z programami ochrony przyrody,
- objęcia ochroną prawną nowych obiektów,
- rocznych planów gospodarczych,
- tematyki badań naukowych i możliwości ich praktycznego wykorzystania,
- działalności edukacyjnej w LKP,
- turystycznego udostępniania terenów LKP,
- programów ochrony leśnych zasobów genowych oraz metod zachowania tych zasobów,
- planów realizacyjnych małej retencji oraz obszarów uwilgotnionych,
- budowy i modernizacji systemów grzewczych, oczyszczalni ścieków oraz innych urządzeń inżyniersko-technicznych.

#### **Ponadto do zadań rady należy:**

- propagowanie zasad trwałego i zrównoważonego rozwoju, wprowadzonych w LKP „Lasy Oliwsko-Darżlubskie”;

- współdziałanie z ekologicznymi organizacjami pozarządowymi, samorządami lokalnymi, instytucjami naukowymi we wszystkich sprawach dotyczących LKP;
- wydawanie opinii w sprawach LKP na wniosek dyrektora RDLP Gdańsk i z własnej inicjatywy.

#### § 4

Opinie rady odnoszące się do planowania hodowlano-ochronnego mają być wykorzystywane przez komisje techniczno-gospodarcze w czasie opracowywania planów urządzania lasu nadleśnictw wchodzących w skład LKP „Lasy Oliwsko-Darżlubskie” w obecności trzech przedstawicieli delegowanych przez radę.

#### § 5

1. Rada spośród swego grona wybiera przewodniczącego, zastępcę przewodniczącego i sekretarza rady.
2. Przewodniczący, zastępca przewodniczącego i sekretarz rady stanowią prezydium rady.

#### § 6

Przewodniczący rady reprezentuje ją na zewnątrz, kieruje pracami, zwołuje posiedzenia oraz przekazuje dyrektorowi RDLP Gdańsk protokoły posiedzeń rady wraz z opiniami i wnioskami.

#### § 7

Organizację i tryb pracy rady określa regulamin uchwalony przez radę na jej pierwszym posiedzeniu.

#### § 8

Kadencja rady trwa trzy lata.

#### § 9

Obsługę techniczno-biurową rady zapewnia RDLP Gdańsk.

#### § 10

Wydatki związane z działalnością rady pokrywane są przez Dyrekcję Generalną Lasów Państwowych ze środków funduszu leśnego w ramach wspólnych przedsięwzięć Lasów Państwowych.

#### § 11

Zapraszany na posiedzenie rady jej członkom i biegłym (ekspertom) zamieszkałym poza miejscowością, w której odbywa się posiedzenie, przysługuje prawo zwrotu kosztów podróży, noclegów oraz diet odpowiednio na zasadach obowiązujących pracowników zatrudnionych w państwowej lub samorządowej jednostce sfery budżetowej

#### § 12

Decyzja wchodzi w życie z dniem podpisania.

**DYREKTOR GENERALNY  
LASÓW PAŃSTWOWYCH  
mgr inż. Andrzej Matysiak**





**DECYZJA NR 21**  
**dyrektora generalnego Lasów Państwowych**  
**z 22 marca 2007 r.**

**W SPRAWIE POWOŁANIA**  
**RADY NAUKOWO-SPOŁECZNEJ**  
**LEŚNEGO KOMPLEKSU PROMOCYJNEGO**  
**„LASY BESKIDU ŚLĄSKIEGO”**  
**NA LATA 2007–2009**

**ZO-731-1/28/07**

Na podstawie art. 33, ust. 1 oraz art. 13b, ust. 4 ustawy z 28 września 1991 r. o lasach (tekst jednolity z 2005 r., Dz. U. nr 45, poz. 435 z późniejszymi zmianami) oraz § 6 i 10 Statutu Państwowego Gospodarstwa Leśnego Lasy Państwowe – stanowiącego załącznik do zarządzenia nr 50 MOSZNIŁ z 18 maja 1994 r. – ustalam, co następuje.

§ 1

Powołuję Radę Naukowo-Społeczną Leśnego Kompleksu Promocyjnego „LASY BESKIDU ŚLĄSKIEGO”, zwaną dalej radą, na lata 2007–2009, w następującym składzie:

1. Maciej Bakes – Polskie Radio S.A., redaktor Regionalnej Rozgłośni w Katowicach;
2. Józef Barszcz – Katedra Ekologii Lasu, Wydział Leśny Akademii Rolniczej w Krakowie;
3. Jacek Bożek – prezes Stowarzyszenia Ekologiczno-Kulturalnego, Klub Gaja;
4. Zygmunt Chromik – dyrektor Oddziału Zespołu Parków Krajobrazowych Województwa Śląskiego w Żywcu;
5. Jadwiga Górny – sekretarz Starostwa Powiatowego w Żywcu;
6. Michał Jordan – przewodniczący Zarządu Okręgowego PZŁ w Bielsku-Białej;
7. Henryk Juszczak – pełnomocnik prezydenta miasta Bielska-Białej;
8. Tadeusz Kopeć – poseł na Sejm RP;
9. Stanisław Małek – Katedra Ekologii Lasu, Wydział Leśny Akademii Rolniczej w Krakowie;
10. Sabina Pierużek-Nowak – prezes „Stowarzyszenia dla Natury Wilk”;
11. Jolanta Prażuch – zastępca dyrektora Wydziału Środowiska i Rolnictwa Śląskiego Urzędu Wojewódzkiego w Katowicach, wojewódzki konserwator przyrody;
12. Aleksander Skrzydłowski – prezes Koła Polskiego Klubu Ekologicznego w Ustroniu;
13. Mieczysław Szczurek – wicestarosta cieszyński, Starostwo Powiatowe w Cieszynie;
14. Janusz Sabor – kierownik Katedry Nasiennictwa, Szkółkarstwa i Selekcji Drzew Leśnych, Wydział Leśny Akademii Rolniczej w Krakowie;
15. Jan Szwarz – poseł na Sejm RP;
16. Halina Szymura – redaktor TVP S.A. w Katowicach;
17. Anna Tarkowska – „Fundacja Zielona Liga” w Katowicach;
18. Mirosław Nowak – naczelnik Wydziału Ochrony Lasu RDLP Katowice;
19. Jerzy Winkiel – właściciel Zakładu Drzewnego „Jerzy Winkiel” w Rybarzowicach.

§ 2

Rada jest organem doradczym i opiniodawczym dyrektora Regionalnej Dyrekcji Lasów Państwowych Katowice w zakresie inicjowania oraz oceny realizacji działań podejmowanych w Leśnym Kompleksie Promocyjnym „Lasy Beskidu Śląskiego”.

§ 3

Do zakresu działania rady należy w szczególności opiniowanie projektów:

- planów zagospodarowania przestrzennego,
- planów urządzenia lasu wraz z programami ochrony przyrody,
- objęcia ochroną prawną nowych obiektów,
- rocznych planów gospodarczych,
- tematyki badań naukowych i możliwości ich praktycznego wykorzystania,
- działalności edukacyjnej w LKP,
- turystycznego udostępniania terenów LKP,
- programów ochrony leśnych zasobów genowych oraz metod zachowania tych zasobów,
- planów realizacyjnych małej retencji oraz obszarów uwilgotnionych,
- budowy i modernizacji systemów grzewczych, oczyszczalni ścieków oraz innych urządzeń inżynierijno-technicznych.

**Ponadto do zadań rady należy:**

- propagowanie zasad trwałego i zrównoważonego rozwoju, wprowadzonych w LKP „Lasy Beskidu Śląskiego”;
- współdziałanie z ekologicznymi organizacjami pozarządowymi, samorządami lokalnymi, instytucjami naukowymi we wszystkich sprawach dotyczących LKP;
- wydawanie opinii w sprawach LKP na wniosek dyrektora RDLP Katowice i z własnej inicjatywy.

§ 4

Opinie rady odnoszące się do planowania hodowlano-ochronnego mają być uwzględniane przez komisje techniczno-gospodarcze w czasie opracowywania planów urządzenia lasu nadleśnictw wchodzących w skład LKP „Lasy Beskidu Śląskiego” w obecności trzech przedstawicieli delegowanych przez radę.

§ 5

1. Rada spośród swego grona wybiera przewodniczącego, zastępcę przewodniczącego i sekretarza rady.
2. Przewodniczący, zastępca przewodniczącego i sekretarz rady stanowią prezydium rady.

§ 6

Przewodniczący rady reprezentuje ją na zewnątrz, kieruje pracami, zwołuje posiedzenia oraz przekazuje dyrektorowi RDLP Katowice protokoły posiedzeń rady wraz z opiniami i wnioskami.

§ 7

Organizację i tryb pracy rady określa regulamin uchwalony przez radę na jej pierwszym posiedzeniu.

§ 8

Kadencja rady trwa trzy lata.

§ 9

Obsługę techniczno-biurową rady zapewnia RDLP Katowice.

§ 10

Wydatki związane z działalnością rady pokrywane są przez Dyrekcję Generalną Lasów Państwowych ze środków funduszu leśnego w ramach wspólnych przedsięwzięć Lasów Państwowych.

§ 11

Zapraszam na posiedzenie rady jej członkom i biegłym (ekspertom) zamieszkałym poza miejscowością, w której odbywa się posiedzenie, przysługujące prawo zwrotu kosztów podróży, noclegów oraz diet odpowiednio na zasadach obowiązujących pracowników zatrudnionych w państwowej lub samorządowej jednostce sfery budżetowej.

§ 12

Decyzja wchodzi w życie z dniem podpisania.

**DYREKTOR GENERALNY**  
**LASÓW PAŃSTWOWYCH**  
**mgr inż. Andrzej Matysiak**

**DECYZJA NR 22**  
**dyrektora generalnego Lasów Państwowych**  
**z 22 marca 2007 r.**

**W SPRAWIE POWOŁANIA**  
**RADY NAUKOWO-SPOŁECZNEJ**  
**LEŚNEGO KOMPLEKSU PROMOCYJNEGO**  
**„LASY RYCHTALSKIE”**  
**NA LATA 2007–2009**

**ZO-731-1/29/07**

Na podstawie art. 33, ust. 1 oraz art. 13b, ust. 4 ustawy z 28 września 1991 r. o lasach (tekst jednolity z 2005 r., Dz. U. nr 45, poz. 435 z późniejszymi zmianami) oraz § 6 i 10 Statutu Państwowego Gospodarstwa Leśnego Lasy Państwowe – stanowiącego załącznik do zarządzenia nr 50 MOŚZNiL z 18 maja 1994 r. – ustalam, co następuje.

**§ 1**

Powołuję Radę Naukowo-Społeczną Leśnego Kompleksu Promocyjnego „LASY RYCHTALSKIE”, zwaną dalej radą, na lata 2007–2009, w następującym składzie:

1. Czesław Balcerzak – wójt Gminy Rychtal;
2. Lesław Chudziński – dyrektor departamentu, Dolnośląski Urząd Marszałkowski;
3. Paweł Dolata – wiceprezes Zarządu Ogólnopolskiego Towarzystwa Ochrony Ptaków;
4. Lech Drożdżyński – prezes Zarządu Głównego PTTK;
5. Roman Gornowicz – prodziekan Wydziału Leśnego Akademii Rolniczej w Poznaniu;
6. Ewa Hoffman – wiceprezes WFOŚiGW w Poznaniu;
7. Irena Kopras – dziennikarka „Kurier Ostrowskiego”;
8. Kazimierz Kościelny – wiceprzewodniczący Sejmiku Wielkopolskiego;
9. Ksiądz kanonik Eugeniusz Lijewski – duszpasterz z Ostrowa Wielkopolskiego;
10. Jerzy Ptaszyk – wojewódzki konserwator przyrody w Poznaniu;
11. Stanisław Rakoczy – wicemarszałek województwa opolskiego;
12. Henryk Samowski – wicestarosta powiatu oleśnickiego;
13. Paweł Strzeliński – Polskie Towarzystwo Ochrony Przyrody „Salamandra” w Poznaniu;
14. Marek Trzcieliński – Gospodarstwo Rybackie Przygodzice;
15. Józef Wajs – burmistrz miasta i gminy Odolanów;
16. Wojciech Wesoly – Katedra Hodowli Lasu, Akademia Rolnicza w Poznaniu;
17. Danuta Wojciechowska – naczelnik Wydziału Środowiska i Rolnictwa, Starostwo w Oleśnicy;
18. Jacek Wieja – zastępca dyrektora Departamentu Rozwoju Regionalnego Urzędu Marszałkowskiego Województwa Wielkopolskiego;
19. Tadeusz Doktor – właściciel firmy „Meble Doktor”;
20. Wiesław Nowakowski – naczelnik Wydziału Marketingu RDLP Poznań.

**§ 2**

Rada jest organem doradczym i opiniodawczym dyrektora Regionalnej Dyrekcji Lasów Państwowych Poznań w zakresie inicjowania oraz oceny realizacji działań podejmowanych w Leśnym Kompleksie Promocyjnym „Lasy Rychtaleskie”.

**§ 3**

Do zakresu działania rady należy w szczególności opiniowanie projektów:

- planów zagospodarowania przestrzennego,
- planów urządzenia lasu wraz z programami ochrony przyrody,
- objęcia ochroną prawną nowych obiektów,
- rocznych planów gospodarczych,
- tematyki badań naukowych i możliwości ich praktycznego wykorzystania,
- działalności edukacyjnej w LKP,
- turystycznego udostępniania terenów LKP,
- programów ochrony leśnych zasobów genowych oraz metod zachowania tych zasobów,
- planów realizacyjnych małej retencji oraz obszarów uwilgotnionych,
- budowy i modernizacji systemów grzewczych, oczyszczalni ścieków oraz innych urządzeń inżynierjno-technicznych.

**Ponadto do zadań rady należy:**

- propagowanie zasad trwałego i zrównoważonego rozwoju, wprowadzonych w LKP „Lasy Rychtaleskie”;
- współdziałanie z ekologicznymi organizacjami pozarządowymi, samorządami lokalnymi, instytucjami naukowymi we wszystkich sprawach dotyczących LKP;
- wydawanie opinii w sprawach LKP na wniosek dyrektora RDLP Poznań i z własnej inicjatywy.

**§ 4**

Opinie rady odnoszące się do planowania hodowlano-ochronnego mają być uwzględniane przez komisje techniczno-gospodarcze w czasie opracowywania planów urządzenia lasu nadleśnictw wchodzących w skład LKP „Lasy Rychtaleskie” w obecności trzech przedstawicieli delegowanych przez radę.

**§ 5**

1. Rada spośród swego grona wybiera przewodniczącego, zastępcę przewodniczącego i sekretarza rady.
2. Przewodniczący, zastępca przewodniczącego i sekretarz rady stanowią prezydium rady.

**§ 6**

Przewodniczący rady reprezentuje ją na zewnątrz, kieruje pracami, zwołuje posiedzenia oraz przekazuje dyrektorowi RDLP Poznań protokoły posiedzeń rady wraz z opiniami i wnioskami.

**§ 7**

Organizację i tryb pracy rady określa regulamin uchwalony przez radę na jej pierwszym posiedzeniu.

**§ 8**

Kadencja rady trwa trzy lata.

**§ 9**

Obsługę techniczno-biurową rady zapewnia RDLP Poznań.

**§ 10**

Wydatki związane z działalnością rady pokrywane są przez Dyrekcję Generalną Lasów Państwowych ze środków funduszu leśnego w ramach wspólnych przedsięwzięć Lasów Państwowych.

**§ 11**

Zapraszam na posiedzenie rady jej członkom i biegłym (ekspertom) zamieszkałym poza miejscowością, w której odbywa się posiedzenie, przysługuje prawo zwrotu kosztów podróży, noclegów oraz diet odpowiednio na zasadach obowiązujących pracowników zatrudnionych w państwowej lub samorządowej jednostce sfery budżetowej.

**§ 12**

Decyzja wchodzi w życie z dniem podpisania.

**DYREKTOR GENERALNY**  
**LASÓW PAŃSTWOWYCH**  
**mgr inż. Andrzej Matysiak**

## **NARADA DYREKTORÓW regionalnych dyrekcji Lasów Państwowych 14–15 lutego 2007 r. w Jedlni**

### **GD-0031-1/2007**

Naradę prowadził dyrektor generalny Lasów Państwowych Andrzej Matysiak. **Uczestniczyli w niej ponadto:** Zofia Chrempińska – dyrektor Departamentu Leśnictwa, Ochrony Przyrody i Krajobrazu MŚ, Ryszard Kapuściński – zastępca dyrektora generalnego LP, Konrad Tomaszewski – główny analityk LP, dyrektorzy zakładów o zasięgu krajowym oraz naczelnicy i pracownicy Dyrekcji Generalnej Lasów Państwowych.

#### **Porządek dzienny narady:**

1. Prezentacja IUCN i akcji Countdown 2010 przez dyrektora IUCN Europe Tamasa Marghescu.
2. Wyniki ekonomiczne LP za 2006 r., informacja dyrektorów RDLP i głównej księgowej LP o rezerwach na świadczenia pracownicze.
3. Sprzedaż drewna w trybie rokowań internetowych „e-drewno” i sprzedaż w stanach siły wyższej.
4. Programy rozwojowe LP.
5. Założenia do planu finansowo-gospodarczego LP na 2007 r.
6. Sprawa Eko-Sękocina i siedziby DGLP.
7. Informacja dyrektorów RDLP o zakontraktowaniu usług leśnych – stan na 31.01.07.
8. Sprawy różne.

#### **Ad. 1**

**Pan T. Marghescu** przedstawił prezentację na temat IUCN (Międzynarodowa Unia Ochrony Przyrody) i inicjatywy Countdown 2010. IUCN została założona w 1948 r., jej członkami są rządy, agencje rządowe i organizacje pozarządowe. Dotychczasowy model zawierający trzy filary: społeczność, gospodarkę i środowisko naturalne nie sprawdza się, ponieważ wzrost w tym modelu opiera się na powolnym ograbianiu natury. Zwrócił uwagę na żywotną rolę leśnictwa w dostarczaniu społeczeństwu walorów przyrodniczych, jak też pozytywnego wpływu na rozwój terenów niezurbanizowanych. W tym właśnie upatruje się nowej szansy biznesowej dla leśnictwa, podobnie jak w handlu uprawnieniami do emisji gazów cieplarnianych. Głównym produktem lasów w przyszłości będą ich funkcje środowiskowe. Odniósł się do kwestii Natura 2000 i wyraził pogląd, że realizacja tego zamierzenia to również szansa biznesowa. Ważnym aspektem pracy leśników jest ciągłe informowanie społeczeństwa o podejmowanych działaniach. Zaproponował nowy model biznesowy dla leśnictwa, zakładający zdolność do dostosowania się do ciągłych zmian w odpowiedzi na zmieniające się okoliczności. Leśnictwo musi uwzględniać – poza tradycyjnymi – inne jeszcze źródła zysków: możliwości pochłaniania węgla, zapewniania czystej wody i powietrza, walorów krajobrazu. Countdown 2010 to ruch mający na celu powstrzymanie procesu zmniejszania się różnorodności biologicznej w skali globalnej do roku 2010. Uczestniczą w nim rządy, samorządy lokalne oraz organizacje prywatne. Polski wkład w ten ruch może być również znaczący.

**W dyskusji wzięł udział dr K. Tomaszewski.** Podkreślił, że obecna polityka rządu ma również na celu włączenie leśnictwa w rozwój terenów niezurbanizowanych, a prace nad uwzględnieniem leśnictwa w łagodzeniu efektu cieplarnianego są obecnie na ukończeniu. Ustawa o uprawnieniach do handlu emisjami ma zagwarantować środki finansowe na realizację sieci Natura 2000. Omówił problemy związane z realizacją koncepcji sieci Natura 2000 w Polsce w sytuacji, gdy niemalże w całym kraju spotyka się dużą różnorodność biologiczną.

#### **Ad. 2**

**Pan A. Ballaun** przedstawił informację za okres 2006 r. oraz w odniesieniu do roku poprzedniego, dotyczącą:

- Pozyskania i sprzedaży drewna w odniesieniu do planu rocz-

nego i poszczególnych RDLP oraz z uwzględnieniem różnych sortymentów. W 2006 r. pozyskano 30 800 tys. m<sup>3</sup> drewna ogółem. Plan na 2007 r., który ulegnie korekcie zwiększającej w związku z zaistnieniem zjawisk kłęskowych to 30 600 tys. m<sup>3</sup> drewna. Poziom zapasów jest niewielki, ale zapewnia płynność dostaw.

- Eksportu drewna – wynosił 300 tys. m<sup>3</sup> (największym odbiorcą jest Austria).
- Sytuacji przemysłu drzewnego.

Omówił tendencje cenowe w roku 2007 na podstawie Portalu Leśno-Drzewnego.

**W dyskusji na temat rozwoju sytuacji na rynku drzewnym udział wzięli dr inż. K. Tomaszewski.**

**Nacz. A. Królicki** przedstawił wyniki ekonomiczne LP w 2006 r. na podstawie szczegółowej analizy w skali LP, wg RDLP oraz w porównaniu z planem na 2006 r. i analogicznym okresem roku ubiegłego:

- przychodów,
- kosztów uzyskania przychodów,
- wyniku finansowego.

Przedstawił informację o dynamice stanu zapasów drewna w roku 2006. Omówił środki i aktywa pieniężne LP. Zanalizował zatrudnienie i środki na wynagrodzenia – wg RDLP i planu na 2006 r., w porównaniu z ubiegłym rokiem. Zaprezentował informację o przeciętnym miesięcznym wynagrodzeniu w RDLP w odniesieniu do planu i sytuacji w województwach. Omówił stan i strukturę należności od 2004 r. i zwrócił uwagę na decydujący wpływ Portalu Leśno-Drzewnego na ich znaczny spadek. Przypomniał o konieczności terminowego rozliczania należności z kontrahentami.

**Dyr. A. Matysiak** podkreślił znaczenie Portalu Leśno-Drzewnego w rozwiązaniu istotnego problemu, jakim były należności przeterminowane. Poinformował o konieczności założenia zaległych rezerw na świadczenia pracownicze w LP, w wielkościach wynikających z obowiązującego prawa, co wpłynęło znacząco na wynik finansowy LP w 2006 r.

**Dr K. Tomaszewski** nawiązał do tej wypowiedzi w kontekście wyników finansowych LP w ubiegłych latach i wyjaśnił algorytm prawidłowego naliczania rezerw zgodnie z obowiązującym standardem rachunkowości.

**Gł. księgowa LP E. Olbromska** omówiła problemy związane z naliczaniem rezerw na świadczenia pracownicze w odniesieniu do rozbieżności pomiędzy ich naliczaniem w jednostkach LP i programem informatycznym, według którego powinny być naliczane. Program do naliczania rezerw działał w jednostkach LP od 2003 r. – w roku tym wskazano, że wszystkie kwoty rezerw naliczone w latach ubiegłych miały być ewidencjonowane poprzez tzw. błąd podstawowy – nie obciążały roku bieżącego, tylko kapitał. Nie wszystkie jednostki dokonały tego rozliczenia. Program służący do prawidłowego naliczania rezerw na podstawie nowej metodyki (i w porównaniu z poprzednią) zostanie przekazany do jednostek LP w najbliższym tygodniu.

**W powyższej sprawie głos zabrali: dyr. Z. Chrempińska i dyrektorzy RDLP: J. Kraczek, P. Grygier, K. Szabla, A. Modrzewski, J. Data, P. Zbrożek, J. Kaczmarek.**

#### **Ad. 3**

**Dr K. Tomaszewski** poinformował o aktualnych relacjach LP z przemysłem drzewnym w kontekście nowych zasad sprzedaży drewna. W związku z wystąpieniem stanu siły wyższej, spowodowanego huraganowymi wiatrami, istnieje potrzeba oszacowania przez RDLP ilości drewna kłęskowego do pozyskania na pozycjach planowych i nieplanowych – pod względem masowym i w grupach handlowych. Drewno pokłęskowe zostanie umieszczone w Portalu Leśno-Drzewnym i jego sprzedaż będzie odbywała się poprzez Portal. Poruszył również kwestię aneksowania planu urzędzenia

lasu w przypadku klęski oraz sprawę konieczności rzetelnego informowania opinii publicznej o rzeczywistej możliwości pozyskania drewna w odpowiedzi na pojawiające się tezy, że może być on znacznie większy niż obecny.

**Dyr. S. Wiśniński** przedstawił szczegółowe założenia czwartej tury ofertowego zakupu drewna w Portalu Leśno-Drzewnym, związanej z klęską wystąpienia na terenie Polski huraganowych wiatrów.

#### **Ad. 4**

**Dr K. Tomaszewski** omówił programy rozwojowe w LP, mające na celu doskonalenie systemów funkcjonalnych i podstaw prawnych. Poinformował o bieżących działaniach podejmowanych w zakresie inwentaryzacji bogactwa przyrodniczego lasów i monitoringu. Zauważył, że obserwowany wysoki poziom różnorodności biologicznej w naszym kraju uzasadnia tezę, że działalność gospodarstw rolnych, a także leśnictwa na podstawie ustawy o lasach gwarantują zachowanie bogactwa przyrodniczego. Omówił prace nad ustawą Natura 2000 i proponowanych w niej rozwiązaniach, w tym unormowania dotyczące działań kompensacyjnych i system finansowy. Projekt ustawy o pochłanianiu dwutlenku węgla przeszedł przez KERM. Zostało podpisane przez dyrektora generalnego LP zarządzenie w sprawie zamawiania usług spedycyjnych. Trwają prace nad opracowaniem nowego systemu kontroli w LP.

**W powyższej kwestii głos zabrał dyr. L. Banach i pan A. Rodziewicz.**

#### **Ad. 5**

**Dyr. A. Matysiak** poinformował o stanowisku zajęтым w rozmowach ze związkami zawodowymi w sprawie wysokości stawki wyjściowej w LP, w związku z założeniami przyjętymi do planu finansowo-gospodarczego LP na 2007 r. – podniesienie stawek dla ZUL-i (usuwanie skutków klęski i wiatrolomów); zwiększenie zatrudnienia w jednostkach LP, związane ze zwiększeniem rozmiaru zadań; szczególne zagrożenia (pędrak etc.); prawidłowe zawiązanie rezerw na świadczenia pracownicze, środki na projekty związane z dofinansowaniem UE (wkład własny).

**Nacz. A. Królicki** omówił założenia do planu finansowo-gospodarczego LP na 2007 r.: przychody (na podstawie Portalu Leśno-Drzewnego, z uwzględnieniem mas pokłeskowych) i koszty (na podstawie umów). Należy planować tylko te przychody z dotacji ze źródeł zewnętrznych, na które są gwarancje ich otrzymania. Koszty remontów, narzuty na koszty utrzymania jednostek nadrzędnych i koszty biur – na poziomie prowizorium planu. Stworzono model pracochłonności prac leśnych w danych warunkach przyrodniczo-leśnych, służący do obiektywizacji kosztów nadleśnictwa, a następnie ich weryfikacji. Zaprezentował wyniki modelowania uzyskane pilotażowo w jednej z RDLP. Planuje się wzrost przeciętnego miesięcznego wynagrodzenia o 4%. Nawiązał do będącej w trakcie opracowania długookresowej prognozy gospodarczo-finansowej LP, która pozwoli na optymalizację decyzji. Priorytety planu to budowa dróg, mała retencja, modernizacja leśniczówek.

**W powyższej sprawie uwagi zgłaszali: dr K. Tomaszewski, gł. księg. LP E. Olbromska, dyr. J. Kaczmarek.**

#### **Ad. 6**

**Pan W. Żyndul** przedstawił sprawę Eko-Sękocina w ujęciu historycznym i omówił stan obecny.

**W dyskusji udział wzięli: dr K. Tomaszewski, dyrektorzy: J. Kaczmarek, A. Borowski, J. Zaleski, A. Płaksei i nacz. W. Fonder. Dyr. D. Bąk** zgłosił wniosek o powołanie zespołu zadaniowego ds. Eko-Sękocina.

**Dyr. A. Matysiak** skonstatował, że sytuacja jest skomplikowana i wymaga rozwiązania licznych problemów. Poinformował o obec-

nych, trudnych warunkach lokalowych w siedzibie DGLP i potrzebie rozwiązania tej sprawy.

#### **Ad. 7**

**Dyr. A. Matysiak** przedstawił informację o zakontraktowaniu usług leśnych. Na 31 stycznia 2007 r. zakontraktowano blisko 100% usług.

**Pani A. Niewiadomska** nawiązała do treści pisma z 1 lutego br. w sprawie stawek i aneksowania umów w związku z klęską huraganu. Jeśli w zawartych umowach nie przewidziano zmian w przedmiocie zamówienia, a uległ on zmianie w związku z klęską huraganu, to należy odstąpić od umowy i udzielić nowego zamówienia. Przypomniała o zmianie formularzy sprawozdań przekazywanych do Urzędu Zamówień Publicznych (ich kopie należy przekazać do DGLP).

**Nacz. A. Królicki** omówił sprawę stawek w przypadku pozyskania drewna pokłeskowego.

**Na powyższy temat wypowiedzieli się dyrektorzy: L. Banach i K. Szabla.**

#### **Ad. 8**

1. **Nacz. E. Drobkiewicz** poruszył bieżące problemy kadrowe i organizacyjno-kompetencyjne funkcjonowania nadleśnictw. Omówił m.in.: nieprawidłowości związane z rekrutacją, zwalnianiem pracowników, przestrzeganiem kodeksu pracy i ponadzakładowego układu zbiorowego pracy, płacami, urlopami szkoleniowymi i podnoszeniem kwalifikacji, przyznawaniem nagród na podstawie regulaminu, właściwe przechowywanie akt osobowych, definiowanie zakresów czynności pracowników, niespójności pomiędzy regulaminem organizacyjnym i kontroli wewnętrznej nadleśnictwa, a schematem obiegu dokumentów i zakresami czynności.

**Na ten temat głos zabrali: gł. insp. LP J. Zieliński, dyr. Z. Chrepińska, dyr. A. Matysiak oraz dyrektorzy: L. Banach, K. Szabla, S. Trzaskowski, D. Bąk, J. Kaczmarek.** Poruszono sprawę tworzenia list rankingowych kandydatów do pracy w LP na szczeblu RDLP, obiektywizacji procesu rekrutacji, nadzoru nad polityką kadrową nadleśniczych przez dyrektorów RDLP, zakresów czynności pracowników, nieprawidłowości w podziale na leśnictwa w przeszłości i związaną z nimi potrzebą odtworzenia leśnictw, zatrudniania absolwentów i na zasadach ogólnych, uregulowania zasad dofinansowania kształcenia pracowników.

2. **Pan J. Błaszczak** omówił sprawę dzierżawy obwodów łowieckich i oceny OHZ.

**Dyr. A. Matysiak** zwrócił uwagę na to, że w tym roku wygasają wieloletnie umowy dzierżawy obwodów łowieckich.

**Pan J. Błaszczak** ocenił, że w kwestii wznawiania umów dzierżawnych sytuacja nie jest najlepsza – umowy muszą być wznowione od 1 kwietnia br., a w 14 województwach – pomimo interwencji ministra środowiska – samorządy nie przygotowały odpowiednich danych do zawarcia umów dzierżawnych. Polski Związek Łowiecki zaproponował, aby do czasu wywiązania się ze swoich obowiązków przez urzędy marszałkowskie, aneksowano stare umowy. Oczekuje się, że w ciągu najbliższych dwóch tygodni minister środowiska zajmie stanowisko w tej sprawie.

Przedstawił wyniki kompleksowej oceny funkcjonowania wszystkich ośrodków hodowli zwierzyny w LP (170 OHZ na terenie 251 obwodów łowieckich), przeprowadzonej na polecenie dyrektora generalnego LP. Oceniano realizację zapisów art. 28 ustawy „Prawo łowieckie” oraz wyniki ekonomiczne gospodarki łowieckiej w okresie ostatnich 5 lat i prognozę na najbliższe 3 lata. Omówił szczegółowo wyniki tej oceny według RDLP.

We wnioskach końcowych podkreślił, że w wielu przypadkach OHZ realizują tylko w ograniczonym stopniu zadania ustawowe, koncentrując się przede wszystkim na polowaniach. Należy w większym zakresie dokumentować realizację zadań ustawowych. W wyniku oceny wyodrębniono grupę ośrodków, które nie realizują zadań ustawowych na dobrym poziomie. W skali LP 36% obwodów łowieckich ma ocenę bardzo dobrą, 53% dobrą i 11% złą. Ocena ta powinna stać się bodźcem do poprawy funkcjonowania ośrodków w zakresie realizacji zadań ustawowych, jak i dokumentacji prowadzonej działalności.

**Na powyższy temat wypowiedzieli się: dyr. A. Matysiak, dyr. Z. Chrepińska, dr K. Tomaszewski i dyrektorzy: W. Grus, D. Pieniak, A. Płaksej, D. Bąk (wniosek o przekazanie danieli do Radomia), J. Kaczmarek.**

3. **Nacz. M. Czuba** omówił relację między użytkowaniem rębny i przedrębny w planach urządzenia lasu na przykładzie około 100 nadleśnictw. Użytkowanie rębne i przedrębne składa się na sumę etatu łącznego. Zaleca się, aby użytkowanie przedrębne nie przekraczało poziomu 50% spodziewanego przyrostu w drzewostanach przedrębnych. W stabilnym gospodarstwie leśnym wielkość użytków rębnych powinna być nieco większa od wielkości użytków przedrębnych. O konieczności aneksowania planu urządzenia lasu wnioskując nadleśniczy, co następuje w przypadkach deregulacji ustalonej w planie urządzenia struktury użytkowania. We wnioskach stwierdził, że utrzymuje się tendencja wzrostu sumy etatów w LP, średnio około 700 tys. m<sup>3</sup> grubizny netto rocznie. Dynamika wzrostu jest nieco mniejsza w ostatnich latach z uwagi na ograniczenia użytkowania w lasach ochronnych. Utrzymuje się tendencja wzrostu części etatu dotycząca użytków przedrębnych, przez co tworzą się zaległości w użytkowaniu rębny, w szczególności w cięciach złożonych. Te niekorzystne kierunki należy stopniowo zmieniać.
4. **Nacz. W. Fonder** zwrócił się do dyrektorów RDLP o złożenie propozycji wykorzystania sadzonek drzew poświęconych przez papieża Benedykta XVI w trakcie ubiegłorocznej wizyty w Polsce. Przypomniał wnioski z konferencji w 2004 r. w Jaszowcu, poświęconej zasobom leśnym i możliwościom ich wykorzystania. Obecnie w LP wykorzystuje się około 60% ogólnego bieżą-

cego przyrostu, w innych krajach europejskich więcej. W konkluzji podkreślił, że metodę wyliczania etatu należy udoskonalić.

**W kwestii potrzeby zmiany regulacji w zakresie użytkowania lasu zabrał głos dr K. Tomaszewski.** Skonstatował m.in., że w określaniu wieku rębności należy stosować indywidualne podejście do drzewostanu. Omówił sprawę aneksowania planu urządzenia lasu w świetle prawa.

5. **Pan A. Rodziejewicz** omówił sprawę stabilności drzewostanów w aspekcie użytkowania przedrębego. Nawiązał do zmian klimatycznych i ich wpływu na stabilność drzewostanów (wiatry, powodzie). Przedstawił potrzebę obniżenia wieku rębności dla świerka. Zaproponował wykonanie symulacji kosztów pozostawienia posuszu w lasach. Omówił problem walki z kornikiem drukarzem, przyplaszczkiem granatkiem i chrabąszczem majowym. Zwrócił uwagę na zmiany w populacjach zwierząt występujących w lasach.
6. **Dyr. R. Kapuściński** przekazał informację o postępie prac w zakresie inwentaryzacji przyrodniczej – odbywają się szkolenia w zakresie metodyki, w fazie końcowej są prace nad inwentaryzacją nietoperzy. Należy zwrócić uwagę na to, aby umowy dotyczące inwentaryzacji obejmowały stanowiska dotychczas niezainwentaryzowane.
7. **Dyr. J. Karetko** przekazał bieżącą informację o zaawansowaniu usuwania skutków klęski śniegołomów. Są problemy z wywozem drewna w związku z silną presją czasu (szkodniki wtórne), rejestratorami, rozpatrywaniem reklamacji, drogami.
8. **Dyr. B. Roźmiarek** przekazał informację o założeniach konkursu organizowanego przez red. A. Zalewskiego „Bajarze z leśnej polany”.

Notowała  
Anna Trzeciak

**AKCEPTUJĘ:**  
**DYREKTOR GENERALNY**  
**LASÓW PAŃSTWOWYCH**  
**mgr inż. Andrzej Matysiak**

## SPRZEDAŻ NIERUCHOMOŚCI

### NIERUCHOMOŚCI PRZEZNACZONE DO SPRZEDAŻY, ZATWIERDZONE PRZEZ DYREKTORA GENERALNEGO LASÓW PAŃSTWOWYCH

#### Dyrekcja Generalna Lasów Państwowych w Warszawie

Lp.	Nazwa nadleśnictwa, obrębu leśnego, oddz. i pododdz.	Nazwa obrębu ewidencyjnego, gmina, adres nieruchomości	Nr ewidencyjny działki, nr KW, Sąd Rejonowy, pow. działki (m <sup>2</sup> )	Rodzaj zabudowy i sposób zagospodarowania
1.		146505_8.0111 miasto stołeczne Warszawa Dzielnica Mokotów ul. Sandomierska 21 m. 12 02-567 Warszawa	16 44806 84379 SR dla Warszawy Mokotowa 335 udział 0,068	budynek mieszkalny wielorodzinny, zasiedlony, do sprzedaży jeden lokal – nr 12

**Zatwierdzam:**  
**DYREKTOR GENERALNY LASÓW PAŃSTWOWYCH**  
**mgr inż. Andrzej Matysiak**

Warszawa, 5 marca 2007 r.

**Regionalna Dyrekcja Lasów Państwowych w Białymstoku**

Lp.	Nazwa nadleśnictwa, obrębu leśnego, oddz. i pododdz.	Nazwa obrębu ewidencyjnego, gmina, adres nieruchomości	Nr ewidencyjny działki, nr KW, Sąd Rejonowy, pow. działki (m <sup>2</sup> )	Rodzaj zabudowy i sposób zagospodarowania
1.	Dojlidy Dojlidy 201g	Topilec Turość Kościelna Topilec 16-006 Barszczewo	563/2 128700 SR w Białymstoku 2515	budynek mieszkalny, jednorodzinny, zasiedlony, budynki gospodarcze
2.	Płaska Mikaszówka 244g	Gruszki Płaska Rudawka 1 16-326 Płaska	917/2 2090 SR w Augustowie 3054	budynek mieszkalny, jednorodzinny, pustostan, budynki gospodarcze
3.	Borki Węgorzewo 113j	Brzozówko Budry Kalskie Nowiny 40 11-600 Węgorzewo	113/3 19187 SR w Giżycku 2627	budynek mieszkalny, jednorodzinny, zasiedlony, budynki gospodarcze
4.	Borki Borki 76i	Możdżany Kruklanki Możdżany 11-612 Kruklanki	76/4 17884 SR w Giżycku 2181	budynek mieszkalny, dwurodzinny, zasiedlony, budynki gospodarcze
5.	Waliły Waliły 263g	Gródek Waliły Stacja ul. Szkolna 1 16-040 Gródek	1142/15 134396 SR w Białymstoku 1975	budynek mieszkalny, czterorodzinny, do sprzedaży lokale nr 1 i 3, budynki gospodarcze
6.	Waliły Waliły 263g	Gródek Waliły Stacja ul. Szkolna 3 16-040 Gródek	1142/16 134396 SR w Białymstoku 1892	budynek mieszkalny, czterorodzinny, do sprzedaży lokale nr 2-4, budynki gospodarcze
7.	Waliły Waliły 263g	Gródek Waliły Stacja ul. Szkolna 5 16-040 Gródek	1142/17 134396 SR w Białymstoku 2007	budynek mieszkalny, czterorodzinny, do sprzedaży lokale nr: 1, 2, 4, budynki gospodarcze
8.	Waliły Waliły 263g	Gródek Waliły Stacja ul. Szkolna 7 16-040 Gródek	1142/18 134396 SR w Białymstoku 2180	budynek mieszkalny, czterorodzinny, do sprzedaży lokale nr: 1, 3, 4, budynki gospodarcze
9.	Waliły Waliły 263g	Gródek Waliły Stacja ul. Białostocka 7 16-040 Gródek	1142/14 134396 SR w Białymstoku	budynek mieszkalny, sześciopokojowy, do sprzedaży lokale nr: 3, 4, 6, budynki gospodarcze

**Zatwierdzam:**  
**DYREKTOR GENERALNY LASÓW PAŃSTWOWYCH**  
*mgr inż. Andrzej Matysiak*

Warszawa, 20 lutego 2007 r.

Lp.	Nazwa nadleśnictwa, obrębu leśnego, oddz. i pododdz.	Nazwa obrębu ewidencyjnego, gmina, adres nieruchomości	Nr ewidencyjny działki, nr KW, Sąd Rejonowy, pow. działki (m <sup>2</sup> )	Rodzaj zabudowy i sposób zagospodarowania
1.	Olecko Kowale 79i	Nasuty Gołdap Nasuty 6 19–500 Gołdap	3052/1 3584 SR w Elku 2794	budynek mieszkalny, zasiedlony, budynek gospodarczy
2.	Gołdap Gołdap 362s, ix	Galwiecie Gołdap Jurkiszki 19–500 Gołdap	3362/21, 3362/9 2278 SR w Elku 1111, 310	lokal mieszkalny w budynku wielorodzinnym – pustostan, budynek gospodarczy
3.	Gołdap Gołdap 362mx, gx	Galwiecie Gołdap Jurkiszki 7/2 19–500 Gołdap	3362/16, 3362/12 2278 SR w Elku 1260, 300	lokal mieszkalny w budynku wielorodzinnym – pustostan, budynek gospodarczy
4.	Gołdap Żytkiejmy 116wx, jy	Żytkiejmy Dubeninki Osada Leśna 5/1 19–504 Dubeninki	3218/1, 3218/2 2278 SR w Elku 3509, 43	lokal mieszkalny w budynku wielorodzinnym – pustostan, budynek gospodarczy
5.	Gołdap Gołdap 362s, jx	Galwiecie Gołdap Jurkiszki 7/4 19–500 Gołdap	3362/16 2278 SR w Elku 1260	lokal mieszkalny w budynku wielorodzinnym
6.	Gołdap Gołdap 330i	Pluszkiejmy Dubeninki Pluszkiejmy 20 19–504 Dubeninki	3330/1 2278 SR w Elku 2194	budynek mieszkalny, jednorodzinny – zasiedlony, budynek gospodarczy
7.	Gołdap Gołdap 330g	Pluszkiejmy Dubeninki Pluszkiejmy 26 19–504 Dubeninki	3330/3 2278 SR w Elku 2363	budynek mieszkalny, jednorodzinny – zasiedlony, budynek gospodarczy

Warszawa, 23 lutego 2007 r.

Zatwierdzam:  
DYREKTOR GENERALNY LASÓW PAŃSTWOWYCH  
mgr inż. Andrzej Matysiak

Lp.	Nazwa nadleśnictwa, obrębu leśnego, oddz. i pododdz.	Nazwa obrębu ewidencyjnego, gmina, adres nieruchomości	Nr ewidencyjny działki, nr KW, Sąd Rejonowy, pow. działki (m <sup>2</sup> )	Rodzaj zabudowy i sposób zagospodarowania
1.	Rudka Rudka 2j	Pietkowo Poświętne Józefin 15 18–112 Poświętne	4/5 138191 SR w Białymstoku 2688	budynek mieszkalny w budowie

Warszawa, 28 lutego 2007 r.

Zatwierdzam:  
DYREKTOR GENERALNY LASÓW PAŃSTWOWYCH  
mgr inż. Andrzej Matysiak

**Regionalna Dyrekcja Lasów Państwowych w Lublinie**

Lp.	Nazwa nadleśnictwa, obrębu leśnego, oddz. i pododdz.	Nazwa obrębu ewidencyjnego, gmina, adres nieruchomości	Nr ewidencyjny działki, nr KW, Sąd Rejonowy, pow. działki (m <sup>2</sup> )	Rodzaj zabudowy i sposób zagospodarowania
1.	Biała Podlaska Biała 42d	Wólka Plebańska Biała Podlaska Wólka Plebańska 21–500 Biała Podlaska	945/15 93691 SR w Białej Podlaskiej 2294	budynek mieszkalny, jednorodzinny, zasiedlony, budynek gospodarczy
2.	Biłgoraj Tarnogród 152k	Biszcza Biszcza Biszcza 349A 23–425 Biszcza	1937/1 71997 SR w Biłgoraju 2114	budynek mieszkalny, jednorodzinny, zasiedlony, budynek gospodarczy
3.	Kraśnik Dzierzkowice 226x	Obroki Wilkołaz Obroki 68 23–212 Wilkołaz	333/2 38489 SR w Kraśniku 2974	budynek mieszkalny, jednorodzinny, zasiedlony, budynek gospodarczy
4.	Kraśnik Dzierzkowice 185m	Góry Dzierzkowice Ludmiłówka 231 23–251 Dzierzkowice	1363/2 74510 SR w Kraśniku 2671	budynek mieszkalny, jednorodzinny, zasiedlony, budynek gospodarczy
5.	Międzyrzec Podlaski Międzyrzec 162c	Utrówka Międzyrzec Podlaski Utrówka 21–560 Międzyrzec Podlaski	285/3 52933 SR w Radzynie Podlaskim 3549	budynek mieszkalny, jednorodzinny, zasiedlony, budynek gospodarczy
6.	Międzyrzec Podlaski Międzyrzec 73b	Styrzyniec Biała Podlaska Styrzyniec 21–500 Biała Podlaska	957/6 00100/879/4 SR w Radzynie Podlaskim 1898	budynek mieszkalny, jednorodzinny, zasiedlony, budynek gospodarczy
7.	Międzyrzec Podlaski Międzyrzec 10d	Krzewica Międzyrzec Podlaski Krzewica 21–560 Międzyrzec Podlaski	1879/3 50083 SR w Radzynie Podlaskim 1353	budynek mieszkalny, jednorodzinny, zasiedlony, piwnica
8.	Puławy Żyżyn 202d	Meszno Garbów Wola Przybysławska 21–080 Garbów	657/3 87648 SR w Puławach 2577	budynek mieszkalny, dwurodzinny, zasiedlony, budynek gospodarczy
9.	Świdnik Świdnik 92m	3 Kolonia Świdnik Mały ul. Lotnicza 2/5 21–040 Świdnik	259/7 217708 SR w Lublinie 8570	jeden lokal – nr 5, w budynku sześciopiętrowym, zasiedlony
10.	Świdnik Świdnik 92m	3 Kolonia Świdnik Mały ul. Lotnicza 2d/3 21–040 Świdnik	259/7 217708 SR w Lublinie 8570	jeden lokal – nr 3, w budynku dziesięciopiętrowym, zasiedlony
11.	Zwierzyniec Zwierzyniec 139k, j, i (cz.)	Zwierzyniec Zwierzyniec ul. Wachniewskiej 9 22–470 Zwierzyniec	1422/2 79231 SR w Zamościu 4947	jeden lokal w budynku ośmiopiętrowym, pustostan

**Zatwierdzam:**  
**DYREKTOR GENERALNY LASÓW PAŃSTWOWYCH**  
**mgr inż. Andrzej Matysiak**

Warszawa, 8 marca 2007 r.



**Regionalna Dyrekcja Lasów Państwowych w Pile**

Lp.	Nazwa nadleśnictwa, obrębu leśnego, oddz. i pododdz.	Nazwa obrębu ewidencyjnego, gmina, adres nieruchomości	Nr ewidencyjny działki, nr KW, Sąd Rejonowy, pow. działki (m <sup>2</sup> )	Rodzaj zabudowy i sposób zagospodarowania
1.	Jastrowie Trzebieszki 282p	Szwecja Wałcz ul. Szkolna 20 m. 3 78-611 Szwecja	8282/8 26489 SR w Wałczu 1890	budynek mieszkalny, trzyrodzinny, do sprzedaży lokal nr 20/3 – pustostan oraz część budynku gospodarczego
2.	Jastrowie Jastrowie 94lx, kx, jx	miasto Jastrowie Jastrowie ul. Słowackiego 14/7 64-915 Jastrowie	3004-5501 3009-1263 3010-2235 38425 29131 38423 SR w Złotowie 8999	lokal mieszkalny nr 14/7 w budynku mieszkalnym, dwunastorodzinnym nr 14, zasiedlony, wraz z przynależną do lokalu infrastrukturą
3.	Mirosławiec Mirosławiec 141o	miasto Mirosławiec Mirosławiec ul. Wolności 39A/4 78-650 Mirosławiec	955 27995 SR w Wałczu 2388	lokal mieszkalny nr 39A/4 w budynku mieszkalnym, dwudziestodwurodzinym, zasiedlony, wraz z przynależną do lokalu infrastrukturą
4.	Mirosławiec Nieradź 279c	Mirosławiec Mirosławiec Kolonja Zacisze 78-650 Mirosławiec	693 28248 SR w Wałczu 1910	budynek mieszkalny jednorodzinny, zasiedlony, budynek gospodarczy
5.	Kalisz Pomorski Kalisz Pomorski 87j	Kalisz Pomorski 2 Kalisz Pomorski ul. Młyńska 3 78-540 Kalisz Pomorski	96/2 27859 SR w Drawsku Pomorskim 2032	budynek mieszkalny, jednorodzinny, zasiedlony, budynek gospodarczy

Warszawa, 23 lutego 2007 r.

**Zatwierdzam:**  
**DYREKTOR GENERALNY LASÓW PAŃSTWOWYCH**  
*mgr inż. Andrzej Matysiak*

Lp.	Nazwa nadleśnictwa, obrębu leśnego, oddz. i pododdz.	Nazwa obrębu ewidencyjnego, gmina, adres nieruchomości	Nr ewidencyjny działki, nr KW, Sąd Rejonowy, pow. działki (m <sup>2</sup> )	Rodzaj zabudowy i sposób zagospodarowania
1.	Zdrojowa Góra Zdrojowa Góra 219z	Piła 3 Piła ul. Wiosenna 7 64-920 Piła	58/40 1851 SR w Pile 527	budynek mieszkalny, jednorodzinny, zasiedlony

Warszawa, 2 marca 2007 r.

**Zatwierdzam:**  
**DYREKTOR GENERALNY LASÓW PAŃSTWOWYCH**  
*mgr inż. Andrzej Matysiak*

**Regionalna Dyrekcja Lasów Państwowych w Radomiu**

Lp.	Nazwa nadleśnictwa, obrębu leśnego, oddz. i pododdz.	Nazwa obrębu ewidencyjnego, gmina, adres nieruchomości	Nr ewidencyjny działki, nr KW, Sąd Rejonowy, pow. działki (m <sup>2</sup> )	Rodzaj zabudowy i sposób zagospodarowania
1.	Barycz Barycz 276i	Bębnów Gowarczów Bębnów Nadleśnictwo 1 26–225 Gowarczów	559/19 35595 SR w Końskich 1981	budynek mieszkalny jednorodzinny, zasiedlony, budynek gospodarczy, silos betonowy

Warszawa, 2 marca 2007 r.

**Zatwierdzam:**  
**DYREKTOR GENERALNY LASÓW PAŃSTWOWYCH**  
*mgr inż. Andrzej Matysiak*

**Regionalna Dyrekcja Lasów Państwowych w Szczecinie**

Lp.	Nazwa nadleśnictwa, obrębu leśnego, oddz. i pododdz.	Nazwa obrębu ewidencyjnego, gmina, adres nieruchomości	Nr ewidencyjny działki, nr KW, Sąd Rejonowy, pow. działki (m <sup>2</sup> )	Rodzaj zabudowy i sposób zagospodarowania
1.	Nowogard Czermnica 234k	Czermnica Nowogard Czermnica 58 72–200 Nowogard	233/5 39575 SR w Goleniowie 1592	budynek mieszkalny, jednorodzinny, budynek gospodarczy, pustostan
2.	Róžańsko Róžańsko 464b	Róžańsko Dębno Róžańsko 73/4 74–311 Róžańsko	464/7 37871 SR w Dębnie 1240	lokal mieszkalny, w budynku wielorodzinnym (bloku), zasiedlony

Warszawa, 28 lutego 2007 r.

**Zatwierdzam:**  
**DYREKTOR GENERALNY LASÓW PAŃSTWOWYCH**  
*mgr inż. Andrzej Matysiak*

**Regionalna Dyrekcja Lasów Państwowych w Warszawie**

Lp.	Nazwa nadleśnictwa, obrębu leśnego, oddz. i pododdz.	Nazwa obrębu ewidencyjnego, gmina, adres nieruchomości	Nr ewidencyjny działki, nr KW, Sąd Rejonowy, pow. działki (m <sup>2</sup> )	Rodzaj zabudowy i sposób zagospodarowania
1.	Łochów Łochów 230g	Brzuza Łochów Jerzyska 07–130 Łochów	3721/1 37324 SR w Węgrowie 1800	budynek mieszkalny, jednorodzinny, zasiedlony, budynek gospodarczy
2.	Łochów Łochów 344c	Zagrodniki Zagrodniki 07–130 Łochów	151/4, 151/3 37324 SR w Węgrowie 1200, 1200	budynek mieszkalny, dwurodzinny, w części zasiedlony – na działce o numerze ew. 151/4, pustostan – na działce o numerze ew. 151/3

Warszawa, 5 marca 2007 r.

**Zatwierdzam:**  
**DYREKTOR GENERALNY LASÓW PAŃSTWOWYCH**  
*mgr inż. Andrzej Matysiak*

## INFORMACJA O WYCOFANIU Z WYKAZU ZE SPRZEDAŻY NIERUCHOMOŚCI BUDYNKU Z NADLEŚNICTWA NIDZICA

Z wykazu nieruchomości przeznaczonych do sprzedaży, zatwierdzonych przez dyrektora generalnego Lasów Państwowych 4 kwietnia 2006 r., opublikowanego w Biuletynie Informacyjnym Lasów Państwowych nr 4 (160) z 2006 r. usuwam pozycję nr 15, dotyczącą Nadleśnictwa Nidzica, Obręb Leśny Koniuszyn, oddział 45g. Obejmuje ona budynek mieszkalny, jednorodzinny, położony w miejscowości Kurki nr 23, na działce o numerze ewidencyjnym 3045/2, w obrębie ewidencyjnym Kurki, gmina Olsztynek, ponieważ nieruchomość ta została omyłkowo wnioskowana do sprzedaży – nie ma przesłanek do jej zbycia.

**ZASTĘPCA DYREKTORA GENERALNEGO  
LASÓW PAŃSTWOWYCH  
DS. GOSPODARKI LEŚNEJ  
*dr inż. Ryszard Kapuściński***

---

### OGŁOSZENIA

---

Regionalna Dyrekcja Lasów Państwowych w Poznaniu informuje, że w **Nadleśnictwie Kościan**, leśnictwo **Błotkowo** zgubiono 35 płytek do numerowania surowca drzewnego o numerach 091208/807–34, 4593–96, 9681–83.

Jednocześnie zawiadamiam, że postanowienia zarządzenia nr 55 z 4 listopada 1998 r. oraz nr 30 z 17 maja 2000 r. dyrektora generalnego Lasów Państwowych w sprawie obrotu i prowadzenia ewidencji urządzeń do cechowania pozyskanego drewna w jednostkach organizacyjnych Lasów Państwowych zostały spełnione.

**DYREKTOR  
*mgr inż. Piotr Grygier***

---

Regionalna Dyrekcja Lasów Państwowych w Szczecinku informuje o zagubieniu przez pracownika Służby Leśnej legitymacji służbowej nr 23/2003, wydanej 14.08.2003 r. na nazwisko Jarosław Czarnecki – Nadleśniczy Nadleśnictwa Osusznica.

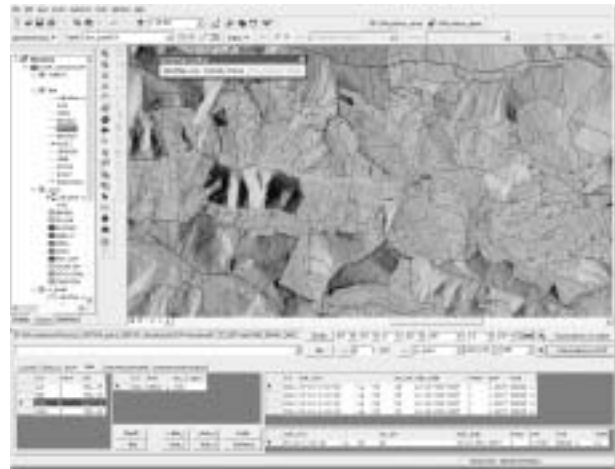
**DYREKTOR  
*mgr inż. Andrzej Modrzejewski***

## **SprintMap-Las – skuteczne i wydajne narzędzie do obsługi Leśnej Mapy Numerycznej**

Założenia konstrukcji Systemu Informacji Przestrzennej (SIP) w Lasach Państwowych (LP), stworzone w latach 1999–2000, zaowocowały w 2001 roku wprowadzeniem Standardu Leśnej Mapy Numerycznej (SLMN). Standard ten wymagał budowy aplikacji obsługującej złożony model danych przestrzennych Leśnej Mapy Numerycznej (LMN). W informatyce, a zwłaszcza w technologii systemów informacji geograficznej (GIS), mamy do czynienia z radykalnym postępem. Zważywszy na wysiłek i nakłady finansowe towarzyszące wdrażaniu LMN warto, aby i polscy leśnicy mogli korzystać z najnowszych rozwiązań informatycznych. Odpowiedzią na ten postulat jest oprogramowanie SprintMap-Las, które zaczyna cieszyć się coraz większym uznaniem wśród osób na co dzień korzystających z Leśnej Mapy Numerycznej.

SprintMap-Las to oprogramowanie do obsługi LMN, korzystające z najnowszych osiągnięć w dziedzinie GIS. Spełnia ono wymagania zarówno profesjonalistów wykonujących plany urządzenia lasu czy koordynujących zadania związane z SIP w LP, jak i operatorów LMN w nadleśnictwach, a także tych użytkowników, którzy pracują z LMN sporadycznie. Istotą aplikacji jest automatyzacja wielu, często uciążliwych, procesów związanych z edycją i aktualizacją mapy oraz wykonywaniem profesjonalnych wydruków. Aktualizacja LMN lub przygotowanie i wykonanie wydruku mapy przewidzianej instrukcją urządzenia lasu (IUL) są od kilku do kilkuset razy szybsze niż w innych aplikacjach. Konstrukcja aplikacji pozwala na skuteczną obsługę wszystkich obszarów funkcjonowania LMN w jednym środowisku ArcGIS firmy ESRI. Takie podejście daje nieograniczone możliwości związane ze skalowalnością funkcjonalności GIS.

SprintMap-Las jest rozszerzeniem dedykowanym leśnikom, które sprzęga Leśną Mapę Numeryczną z najnowszymi rozwiązaniami w dziedzinie GIS. Pomimo zaledwie kilkumiesięcznej obecności na rynku, cieszy się coraz większym zainteresowaniem użytkowników, czego potwierdzeniem może być już kilkanaście instalacji tego narzędzia w nadleśnictwach.



SprintMap-Las posiada 5 modułów grupujących funkcje i zadania z zakresu obsługi LMN:

- **Kontrola** – umożliwia sprawdzanie poprawności budowy mapy, wizualizację błędów, przygotowanie list kontrolnych do edycji;
- **Edycja** – zawiera mechanizmy automatyzujące aktualizację mapy, narzędzia do edycji warstw podstawowych i korzystania z warstw pochodnych, umożliwia generowanie warstw pochodnych, a także tworzenie raportu po aktualizacji;
- **Wydruk** – umożliwia wykonanie map przewidzianych instrukcją urządzenia lasu, oraz klasyczne, atlasowe, sekcyjne i seryjne drukowanie;
- **Raporty** – umożliwia tworzenie zapytań do bazy „Las” (w przygotowaniu);
- **Analizy** – umożliwia automatyczne wykonanie operacji analitycznych na mapie dla najczęściej spotykanych analiz, np. identyfikacja potencjalnych siedlisk Natura 2000 na podstawie opisu taksacyjnego.

Moduły licencjonowane są niezależne i tym samym umożliwiają korzystanie z dowolnego zakresu funkcjonalności. Obszerniejszą dokumentację oraz wersje testowe można pobrać ze strony [www.sprintmap.pl](http://www.sprintmap.pl) administrowanej przez firmę SmallGIS.

Antoni Łabaj  
SmallGIS  
al. Słowackiego 17A/403,  
30-384 Kraków  
tel. 012 425-06-25  
[www.smallgis.com](http://www.smallgis.com)



## NOTATKI

---

### UWAGA!

#### **Biuletyn tylko w prenumeracie realizowanej przez Centrum Informacyjne Lasów Państwowych**

##### **JAK ZAMÓWIĆ PRENUMERATĘ?**

- Zamówienia na prenumeratę miesięczników: „Głos Lasu”, „Echa Leśne” oraz „Biuletyn Informacyjny LP” przyjmuje Centrum Informacyjne Lasów Państwowych. W tym celu trzeba przesłać do nas wypełniony druk zamówienia.
- Firmy należące do struktury organizacyjnej LP - płatność na podstawie faktury VAT.
- Pozostali prenumeratorzy powinni do zamówienia dołączyć dowód wpłaty. Wpłaty można dokonać przelewem na pocztę lub w banku na podany na dole strony numer konta.

Proszę pamiętać o wpisaniu na odcinkach przelewu (w szczególności na odcinku dla odbiorcy) wszystkich istotnych dla prenumeraty danych tj. dane teleadresowe, tytuł miesięcznika, czas prenumeraty oraz liczby egzemplarzy.

**Wpłat na prenumeratę „Biuletynu Informacyjnego Lasów Państwowych” prosimy dokonywać na konto:  
BOŚ SA II O/Warszawa, nr 96 1540 1157 2001 6612 0610 0003**

**Cena prenumeraty jednego egzemplarza wynosi:**

- kwartalnie – 15,00 zł,
- półrocznie – 30,00 zł,
- rocznie – 60,00 zł.

## Czasopisma Lasów Państwowych

### „Echa Leśne”

miesięcznik, magazyn przyrodniczo-kulturalny dla leśników i ich rodzin oraz czytelników zainteresowanych tematyką przyrodniczą.

### „Głos Lasu”

miesięcznik, popularne czasopismo leśne o charakterze technicznym, szkoleniowym i instruktażowym.

Adres obydwu redakcji: ul. Bitwy Warszawskiej 1920 r. nr 3, 02-362 Warszawa,  
tel. 0 22 822 49 31, e-mail: echa.lesne@lasypanstwowe.gov.pl, glos.lasu@lasypanstwowe.gov.pl

## CENNIK REKLAM

### w miesięcznikach wydawanych przez Centrum Informacyjne Lasów Państwowych

#### „Echa Leśne”

wymiar kolumny: przed obcięciem 215x295, po obcięciu 205x285

Rodzaj ogłoszenia	Wymiary mm	Miejsce	Kolor	Cz.-białe
Cała kolumna	215x285; 182x252	4 strona numeru	2500	x
		3 strona okładki	2500	x
		4 strona okładki	3000	x
		wewnątrz numeru	2000	1500
1/2 kolumny	182x125	4 strona numeru	1400	x
		3 strona okładki	1400	x
		4 strona okładki	1700	x
		wewnątrz numeru	1100	750
1/4 kolumny	88x122; 182x61	wewnątrz numeru	600	400
1/8 kolumny	88x58; 42x122	wewnątrz numeru	330	220
1/16 kolumny	42x58	wewnątrz numeru	180	120
Drobne	do 120 znaków (litera, znak interpunkcyjny, odstęp)	wewnątrz numeru	x	30
Praca w leśnictwie	jw.	wewnątrz numeru	x	bezpłatnie
Artykuły promocyjne – 1 strona ze zdjęciem kolorowym (zdjęcie cz.-białe 50% bonifikaty)		4 strona numeru	3000	x
		3 strona okładki	2500	x
		wewnątrz numeru	2000	1500
Wkładowki dostarczone przez zamawiającego* (maks. format 200x285 mm)			0,80 zł za szt.	

#### „Biuletyn Informacyjny LP”

Rodzaj ogłoszenia	Miejsce	Cz.-białe
Cała kolumna	3 strona okładki	1500
	4 strona okładki	2000
	wewnątrz numeru	1000
1/2 kolumny	4 strona numeru	x
	3 strona okładki	800
	4 strona okładki	1100
	wewnątrz numeru	550
1/4 kolumny	wewnątrz numeru	300
1/8 kolumny	wewnątrz numeru	170
1/16 kolumny	wewnątrz numeru	90

**Do ceny należy doliczyć 22% VAT.**

**Za zlecenie 3-krotnego powtórzenia – 20% rabatu.**

**Za jednoczesną reklamę w „Echach Leśnych” i „Głosie Lasu” – 15% rabatu.**

kontakt: Jolanta Stankiewicz,  
tel.: 0 22 822 49 31, w. 517, fax: 0 22 823 96 79,  
e-mail: j.stankiewicz@lasypanstwowe.gov.pl

#### „Głos Lasu”

wymiar kolumny: przed obcięciem 173x245, po obcięciu 163x235

Rodzaj ogłoszenia	Uwagi	Miejsce	Kolor	Cz.-białe
Cała strona	wymiar zadruku kolumny 136x202	2 strona okładki	2300	x
		3 strona okładki	2300	x
		4 strona okładki	2700	x
		wewnątrz numeru	1800	1200
3/4 strony		2 strona okładki	1900	x
		3 strona okładki	1900	x
		4 strona okładki	2200	x
		wewnątrz numeru	1500	1000
1/2 strony		2 strona okładki	1300	x
		3 strona okładki	1300	x
		4 strona okładki	1500	x
		wewnątrz numeru	1000	750
1/3 strony		3 strona okładki	800	x
		wewnątrz numeru	600	400
1/4 strony		3 strona okładki	700	x
		wewnątrz numeru	500	350
Drobne	do 120 znaków (litera, znak interpunkcyjny, odstęp)	wewnątrz numeru	x	30
Praca w leśnictwie	jw.	wewnątrz numeru	x	bezpłatnie
Artykuły promocyjne – 1 strona ze zdjęciem kolorowym (zdjęcie cz.-białe 50% bonifikaty)		2 strona okładki	2300	x
		3 strona okładki	2300	x
		wewnątrz numeru	1800	1200
Wkładowki dostarczone przez zamawiającego* (maks. format 160x230 mm)			0,80 zł za szt.	

\*waga do 50 g (w przypadku cięższych wkładek cena do negocjacji)



**Centrum Informacyjne Lasów Państwowych**  
**ul. Bitwy Warszawskiej 1920 r. nr 3, 02-362 Warszawa**  
**tel./fax 0 22 822 49 31, 0 22 822 32 01 w. 515**

PL ISSN 1428-5940