
BIULETYN INFORMACYJNY LASÓW PAŃSTWOWYCH

Nr 11 (179)

LISTOPAD 2007

CENA 5,00 ZŁ



Dyrekcja Generalna Lasów Państwowych
ul. Wawelska 52/54, 00-922 Warszawa
tel./fax 0 22 825 85 56

PL ISSN 1428-5940

DYREKCJA GENERALNA LASÓW PAŃSTWOWYCH
ul. Wawelska 52/54, 00-922 Warszawa
tel. 0 22 579 29 00, 0 22 825 40 01, tel./fax 0 22 825 85 56

Dyrektor generalny Lasów Państwowych – Andrzej MATYSIAK	tel. 0 22 825 60 28
Zastępca dyrektora generalnego ds. gospodarki leśnej – Ryszard KAPUŚCIŃSKI	0 22 825 85 10
Stanowisko ds. Prognoz, Analiz i Doskonalenia Systemów Funkcjonalnych LP – główny analityk LP Konrad TOMASZEWSKI	0 22 825 94 02
Główny księgowy – Elżbieta GRAJNY-OLBROMSKA	0 22 825 79 29
Gabinet Dyrektora Generalnego – naczelnik Anna TRZECIAK-WISZOWATA	0 22 825 85 70
– rzecznik prasowy Lasów Państwowych Wojciech SKURKIEWICZ	0 22 825 94 02
Wydział Kadr i Szkoleń – naczelnik Agnieszka GRZEGORCZYK	0 22 825 54 02
Inspekcja Lasów Państwowych – główny inspektor Jerzy ZIELIŃSKI	0 22 825 93 09
Zespół Radców Prawnych – koordynator Marek RATYŃSKI	0 22 825 85 62
Zespół ds. Ochrony Informacji Niejawnych – Mariusz KWIECIŃSKI	0 22 825 85 62
Wydział Współpracy Lasów Państwowych z Zagranicą – naczelnik Tomasz WÓJCIK	0 22 825 99 51 w. 123
Stanowisko ds. Straży Leśnej – główny inspektor Straży Leśnej Tadeusz PASTERNAK	0 22 825 85 62
Wydział Gospodarki Leśnej – naczelnik Wojciech FONDER	0 22 825 09 86
Wydział Ochrony Przyrody w Lasach Państwowych – naczelnik Jolanta BŁASIAK	0 22 825 90 56 w. 254
Wydział Ochrony Lasu – naczelnik Aldona PERLIŃSKA	0 22 825 25 27
Wydział Stanu Posiadania – p.o. naczelnika Sławomir SAWICKI	0 22 825 25 27
Wydział Geoinformatyki Lasów Państwowych – naczelnik Krzysztof OKŁA	0 22 825 85 63 w. 229
Wydział Urządzania Lasu – naczelnik Jacek PRZYPAŚNIAK	0 22 825 85 63
Stanowisko ds. Łowiectwa – główny specjalista Jan BŁASZCZYK	0 22 825 85 62
Stanowisko ds. BHP – główny specjalista Piotr GOTOWICKI	0 22 825 85 63
Stanowisko ds. Ochrony Dziedzictwa Kulturowego w Lasach Państwowych – kierownik Piotr KOZALSKI	0 22 825 94 02
Wydział Marketingu i Promocji Produktów Leśnych – naczelnik Andrzej BALLAUN	0 22 825 85 53 w. 111
Wydział Organizacji i Strategii Rozwoju – naczelnik Jerzy KAPRAL	0 22 825 85 52
Wydział Informatyki – naczelnik Mariusz BŁASIAK	0 22 825 85 51
Jednostka Łącznikowa Ministerialnego Procesu Ochrony Lasów w Europie – kierownik Piotr BORKOWSKI	0 22 331 70 32
Wydział Analiz Ekonomicznych i Planowania – naczelnik Artur KRÓLICKI	0 22 825 17 66
Wydział Księgowości – naczelnik Elżbieta GRAJNY-OLBROMSKA	0 22 825 79 29
Wydział Logistyki – naczelnik Walerian ŻYNDUL	0 22 825 85 56
Zespół ds. Zamówień Publicznych – kierownik Alina NIEWIADOMSKA	0 22 825 88 23

Adresy, telefony i telefaksy Regionalnych Dyrekcji Lasów Państwowych

15-950 BIAŁYSTOK , ul. Lipowa 51	tel. centr. 0 85 748 18 00, fax 0 85 652 23 73
80-804 GDAŃSK , ul. Rogaczewskiego 9/13	0 58 302 00 71, fax 0 58 302 11 25
40-952 KATOWICE , ul. Huberta 43/45	0 32 251 43 02 do 04, fax 0 32 251 57 39
31-159 KRAKÓW , al. Słowackiego 17a	0 12 633 54 33, fax 0 12 633 13 51
38-400 KROSNO , ul. Bieszczadzka 2	0 13 436 44 51, fax 0 13 436 43 01
20-950 LUBLIN , ul. Czechowska 4	0 81 532 70 31, fax 0 81 532 49 47
91-402 ŁÓDŹ , ul. J. Matejki 16	0 42 631 79 00, fax 0 42 631 79 82
10-959 OLSZTYN , ul. Kościuszki 46/48	0 89 527 05 09, fax 0 89 527 21 70
64-920 PIŁA – KALINA	0 67 212 48 44, fax 0 67 212 64 78
60-815 POZNAŃ , ul. Gajowa 10	0 61 866 82-41, fax 0 61 847 28 69
26-600 RADOM , ul. 25 Czerwca 68	0 48 385 60 00, fax 0 48 385 60 01
70-965 SZCZECIN , ul. J. Słowackiego 2	0 91 432 87 00, fax 0 91 422 53 13
78-400 SZCZECINEK , ul. Mickiewicza 2	0 94 372 63 00, fax: 0 94 372 63 01
87-100 TORUŃ , ul. Mickiewicza 9	0 56 658 43 00, fax 0 56 658 43 66
03-841 WARSZAWA , ul. Grochowska 278	0 22 517 33 00, fax 0 22 517 33 61
50-357 WROCŁAW , ul. Grunwaldzka 90	0 71 328 30 11, fax 0 71 328 24 01
65-950 ZIELONA GÓRA , ul. Kazimierza Wlk. 24	0 68 325 44 51, fax 0 68 325 36 30

Zakłady o zasięgu krajowym podporządkowane dyrektorowi generalnemu LP

Centrum Informacyjne Lasów Państwowych ul. Bitwy Warszawskiej 1920 r. nr 3, 02-362 Warszawa	tel. 0 22 822 49 31
Centrum Koordynacji Projektów Środowiskowych ul. Bitwy Warszawskiej 1920 r. nr 3, 02-362 Warszawa	0 22 822 32 01 w. 405
Leśny Bank Genów Kostrzyca Miłków 300, 58-535 Miłków	0 75 713 12 39
Ośrodek Kultury Leśnej ul. Działyńskich 2, 63-322 Gołuchów	0 62 761 50 45
Ośrodek Rozwojowo-Wdrożeniowy Lasów Państwowych Bedoń, ul. Sienkiewicza 19, 95-020 Andrespol	0 42 677 25 00
Ośrodek Techniki Leśnej ul. Zaciszna 2, 63-200 Jarocin	0 62 747 35 82
Zakład Informatyki Lasów Państwowych Bedoń, ul. Sienkiewicza 19, 95-020 Andrespol	0 42 677 25 45

BIULETYN INFORMACYJNY LASÓW PAŃSTWOWYCH

REDAGUJĄ: Sławomir Trzaskowski (redaktor naczelny), Zbigniew Świącicki

ADRES REDAKCJI: ul. Bitwy Warszawskiej 1920 r., nr 3, 02-362 Warszawa, tel. 0 22 822 49 31, 0 22 822 32 01 w. 515

Numer opublikowano 12.11.2007 r., nakład 1500 egz.

SPIS TREŚCI

ZARZĄDZENIA I DECYZJE DYREKTORA GENERALNEGO LASÓW PAŃSTWOWYCH (od 26 września do 25 października 2007 r.)	2
---	---

ZARZĄDZENIA

Nr 54 z 24 września 2007 r. w sprawie zmiany zarządzenia nr 43 dyrektora generalnego Lasów Państwowych z 18 kwietnia 2003 r. w sprawie Instrukcji Urządzenia Lasu oraz zarządzenia nr 26 dyrektora generalnego Lasów Państwowych z 23 maja 2007 r. w sprawie zasad planowania i rozliczania kosztów sporządzania planów urządzenia lasu	2
Nr 55 z 24 września 2007 r. w sprawie powołania oraz określenia zasad i trybu działania zespołu doradczego dyrektora generalnego Lasów Państwowych – – „Forum Leśno-Samorządowe”	3
Nr 56 z 17 października 2007 r. w sprawie Centrum Koordynacji Projektów Środowiskowych działającego w formie organizacyjno-prawnej innej jednostki organizacyjnej, o której mowa w art. 32, ust. 2, pkt 4 ustawy z 28 września 1991 r. o lasach	7

DECYZJE

Nr 94 z 26 września 2007 r. w sprawie przeprowadzenia narad gospodarczych, przygotowujących Państwowe Gospodarstwo Leśne Lasy Państwowe do realizacji zadań wynikających ze zgłoszenia przez Rzeczypospolitą Polską działań dodatkowych w gospodarce leśnej, służących łagodzeniu efektu cieplarnianego – z uwzględnieniem uregulowań zawartych w projekcie ustawy o wspomaganiu redukcji do powietrza gazów cieplarnianych i innych substancji	22
Nr 95 z 4 października 2007 r. w sprawie zmiany i uzupełnienia decyzji nr 43 dyrektora generalnego Lasów Państwowych z 10 maja 2007 r. w sprawie sposobu wykorzystania środków funduszu leśnego na prace związane z naprawą uszkodzeń powstałych w wyniku kłęski suszy w uprawach leśnych założonych w okresie wiosny 2006 r. w ramach działania 5. Planu Rozwoju Obszarów Wiejskich (PROW) – stosownie do art. 58, ust. 3 ustawy z 28 września 1991 roku o lasach	23
Nr 96 z 15 października 2007 r. w sprawie powołania członków Komisji Leśno-Drzewnej	27
Nr 97 z 15 października 2007 r. w sprawie zlecenia Katedrze Agrometeorologii Akademii Rolniczej w Poznaniu realizacji tematu badawczego pt.: „Oszacowanie strumieni netto dwutlenku węgla wymienianymi między ekosystemem leśnym i atmosferą”	27

NARADA DYREKTORÓW REGIONALNYCH DYREKCJI LASÓW PAŃSTWOWYCH , Sękocin, 10 września 2007 r.	28
--	----

SPRZEDAŻ NIERUCHOMOŚCI

Nieruchomości przeznaczone do sprzedaży, zatwierdzone przez dyrektora generalnego Lasów Państwowych:

– Regionalna Dyrekcja Lasów Państwowych Białystok	31
– Regionalna Dyrekcja Lasów Państwowych Gdańsk	31
– Regionalna Dyrekcja Lasów Państwowych Katowice	32
– Regionalna Dyrekcja Lasów Państwowych Kraków	33
– Regionalna Dyrekcja Lasów Państwowych Olsztyn	33
– Regionalna Dyrekcja Lasów Państwowych Piła	34
– Regionalna Dyrekcja Lasów Państwowych Poznań	35
– Regionalna Dyrekcja Lasów Państwowych Radom	36
– Regionalna Dyrekcja Lasów Państwowych Szczecin	37
– Regionalna Dyrekcja Lasów Państwowych Toruń	38
– Regionalna Dyrekcja Lasów Państwowych Wrocław	38
– Regionalna Dyrekcja Lasów Państwowych Zielona Góra	40

OGŁOSZENIA	41
-------------------------	----

NOTATKI	42
----------------------	----

ZARZĄDZENIA I DECYZJE DYREKTORA GENERALNEGO LASÓW PAŃSTWOWYCH (od 26 września do 25 października 2007 r.)

ZARZĄDZENIA

- Zarządzenie nr 53 z 24 września 2007 r. w sprawie zakresów i terminów przeprowadzania corocznej inwentaryzacji składników aktywów i pasywów biura Dyrekcji Generalnej Lasów Państwowych w 2007 r. oraz powołania zespołów spisowych do przeprowadzenia tej inwentaryzacji (OI-021-02-7/07) – *bez publikacji (przyp. red.)*
- Zarządzenie nr 54 z 24 września 2007 r. w sprawie zmiany zarządzenia nr 43 dyrektora generalnego Lasów Państwowych z 18 kwietnia 2003 r. w sprawie Instrukcji Urządzania Lasu oraz zarządzenia nr 26 dyrektora generalnego Lasów państwowych z 23 maja 2007 r. w sprawie zasad planowania i sporządzania planów urządzenia lasu (ZU-7019-18a/2007)
- Zarządzenie nr 55 z 24 września 2007 r. w sprawie powołania oraz określenia zasad i trybu działania zespołu doradczego dyrektora generalnego Lasów Państwowych – „Forum Leśno-Samorządowe” (GD-013/c/136/07)
- Zarządzenie nr 56 z 17 października 2007 r. w sprawie Centrum Koordynacji Projektów Środowiskowych, działającego w formie organizacyjno-prawnej innej jednostki organizacyjnej, o której mowa w art. 32, ust. 2, pkt 4 ustawy z 28 września 1991 r. o lasach (OR-015-11/2007)

DECYZJE

- Decyzja nr 92 z 26 września 2007 r. w sprawie udzielenia zamówienia z wolnej ręki na wykonanie usługi pod nazwą „Pobór próbek runa leśnego na potrzeby oszacowania zawartości węgla wraz z wykonaniem analiz laboratoryjnych tych prób na powierzchniach zintegrowanych z powierzchniami wielkoobszarowej inwentaryzacji stanu lasu” (OZ/2715-15/2007) – *bez publikacji (przyp. red.)*
- Decyzja nr 93 z 26 września 2007 r. w sprawie powołania komisji przetargowej ds. zamówienia publicznego na wykonanie modyfikacji usługi pod nazwą „Pobór runa leśnego na potrzeby opracowania zawartości węgla wraz z wykonaniem analiz laboratoryjnych tych prób na powierzchniach zintegrowanych z powierzchniami wielkoobszarowej inwentaryzacji stanu lasu” (OZ/2715-15/2007) – *bez publikacji (przyp. red.)*
- Decyzja nr 94 z 26 września 2007 r. w sprawie przeprowadzenia narad gospodarczych, przygotowujących Państwowe Gospodarstwo Leśne Lasy Państwowe do realizacji zadań wynikających ze zgłoszenia przez Rzeczypospolitą Polską działań dodatkowych w gospodarce leśnej, służących łagodzeniu efektu cieplarnianego – z uwzględnieniem uregulowań zawartych w projekcie ustawy o wspomaganiu redukcji emisji do powietrza gazów cieplarnianych i innych substancji (GP-005-01/07)
- Decyzja nr 95 z 4 października 2007 r. w sprawie zmiany i uzupełnienia decyzji nr 43 dyrektora generalnego Lasów Państwowych z 10 maja 2007 r. w sprawie sposobów wykorzystania funduszu leśnego na prace związane z naprawą uszkodzeń powstałych w wyniku kłęski suszy w uprawach leśnych, założonych w okresie wiosny 2006 r., w ramach działania 5. Planu Rozwoju Obszarów Wiejskich (PROW) – stosownie do art. 58, ust. 3 ustawy z 26 września 1991 roku o lasach (ZG/PP-PROW/1-6/2007)
- Decyzja nr 96 z 15 października 2007 r. w sprawie powołania członków Komisji Leśno-Drzewnej (OM-906-1-293/07)
- Decyzja nr 97 z 15 października 2007 r. w sprawie zlecenia Katedrze Agrometeorologii Akademii Rolniczej w Poznaniu realizacji tematu badawczego pt.: „Oszacowanie strumieni netto dwutlenku węgla, wymienianymi między ekosystemem i atmosferą” (OR-5010/25/07)



ZARZĄDZENIE NR 54 dyrektora generalnego Lasów Państwowych z 24 września 2007 r.

W SPRAWIE ZMIANY ZARZĄDZENIA NR 43 DYREKTORA GENERALNEGO LASÓW PAŃSTWOWYCH Z 18 KWIETNIA 2003 R. W SPRAWIE INSTRUKCJI URZĄDZANIA LASU ORAZ ZARZĄDZENIA NR 26 DYREKTORA GENERALNEGO LASÓW PAŃSTWOWYCH Z 23 MAJA 2007 R. W SPRAWIE ZASAD PLANOWANIA I ROZLICZANIA KOSZTÓW SPORZĄDZANIA PLANÓW URZĄDZENIA LASU

ZU-7019-18a/2007

Na podstawie § 6 Statutu Państwowego Gospodarstwa Leśnego Lasy Państwowe¹, zwanego dalej statutem – w wykonaniu zadania dyrektora generalnego Lasów Państwowych, określonego w art. 33, ust. 3, pkt 4 ustawy z 28 września 1991 r. o lasach (Dz. U. z 2005 r.: nr 45, poz. 435; nr 157, poz. 1315; nr 167, poz. 1399; nr 175, poz. 1460 i 1462 oraz z 2006 r.: nr 227, poz. 1658; nr 245, poz. 1775; a także z 2007 r.: nr 59, poz. 405; nr 64, poz. 427), zwanej dalej ustawą, oraz w § 8, ust. 1, pkt 5 Statutu² – zarządzam, co następuje.

§ 1

W Instrukcji Urządzania Lasu, stanowiącej załącznik do zarządzenia nr 43 dyrektora generalnego Lasów Państwowych z 18 kwietnia 2003 r., § 125, ust. 2, pkt 3 otrzymuje brzmienie:

„3) przygotowanie zamówienia w sprawie wykonania projektu planu urządzenia lasu i zawarcie umowy nastąpi w trybie przepisów ustawy Prawo Zamówień Publicznych, z uwzględnieniem art. 5, ust. 1, pkt 12, z wykonawcą posiadającym zezwolenie ministra środowiska na wykonywanie planów urządzenia lasu”.

§ 2

W załączniku nr 1 do zarządzenia nr 26 z 23 maja 2007 r. w sprawie zasad planowania i rozliczania kosztów sporządzania planów urzędzenia lasu w § 1 skreśla się ust. 2, 3 i 6.

§ 3

Pozostałe regulacje zawarte w zarządzeniach, powołane w tytule, nie ulegają zmianie.

§ 4

Zgodnie z wykazem, o którym mowa w zarządzeniu nr 41 dyrektora generalnego Lasów Państwowych z 4 lipca 2007 r. (znak:

OR-13-3/07) w sprawie ustalenia standardowej klasyfikacji haseł służących grupowaniu aktów normalizacji wewnętrznej dyrektora generalnego Lasów Państwowych, niniejsze zarządzenie należy do grup aktów normalizacji wewnętrznej, ujętej pod pozycjami 9 i), czwarte tiret oraz 1 f) tego wykazu.

§ 5

Zarządzenie wchodzi w życie z dniem 1 października 2007 roku.

**DYREKTOR GENERALNY
LASÓW PAŃSTWOWYCH
mgr inż. Andrzej Matysiak**

¹ Statut Państwowego Gospodarstwa Leśnego Lasy Państwowe został nadany zarządzeniem nr 50 ministra ochrony środowiska, zasobów naturalnych i leśnictwa z 18 maja 1994 r.; w § 6 Statutu Lasów Państwowych ustanowiono, że w wykonaniu zadań określonych przez ustawę (o lasach) oraz przepisy wykonawcze do ustawy, a także innych przepisów prawnych dyrektor generalny Lasów Państwowych wydaje zarządzenia i decyzje obowiązujące w Lasach Państwowych.

² W art. 33, ust. 3, pkt 4 ustawy określono, że dyrektor generalny Lasów Państwowych „organizuje planowanie urzędzeniowe w lasach i prognozowanie w leśnictwie”. W § 8, ust. 1, pkt 1 Statutu Państwowego Gospodarstwa Leśnego Lasy Państwowe określono, że „Dyrektor generalny Lasów Państwowych ustala w szczególności (...) szczegółowe zasady prowadzenia gospodarki leśnej w lasach zarządzanych przez Lasy Państwowe”. Z różnych uregulowań prawnych (szczególnie z rozporządzenia Rady Ministrów w sprawie określenia szczegółowych zasad gospodarki finansowej w Państwowym Gospodarstwie Leśnym Lasy Państwowe oraz przepisów właściwych w sprawie Polskiej Klasyfikacji Działalności) wynika, że zamawianie usług, dostaw i robót budowlanych stanowi przejaw działalności administracyjnej w jednostkach organizacyjnych Lasów Państwowych (działalności administracyjnej w tym zakresie, w jakim ta działalność administracyjna polega na zarządzaniu – kierowaniu – kadrą pracowniczą oraz zasobami ekonomicznymi, wchodzącymi w skład poszczególnych jednostek organizacyjnych Lasów Państwowych). W świetle przepisów właściwych w sprawie Polskiej Klasyfikacji Działalności – omawianą działalność administracyjną (w tym zamawianie usług, dostaw i robót budowlanych) należy identyfikować jako działalność pomocniczą w stosunku (przede wszystkim) do działalności gospodarczej prowadzonej w Lasach Państwowych w ramach gospodarki leśnej (jako działalności przeważającej w Lasach Państwowych, w rozumieniu przepisów właściwych w sprawie Polskiej Klasyfikacji Działalności). Przepisy właściwe w sprawie PKD nakazują, aby wszelkie koszty działalności pomocniczej były przypisywane do działalności przeważającej lub drugorzędnych. W tym kontekście działalność pomocnicza jako działalność niezbędna do wystąpienia efektów działalności gospodarczej (przeważającej lub drugorzędnych) jest częścią składową działalności gospodarczej. Dyrektor generalny Lasów Państwowych może zatem na podstawie § 8, ust. 1, pkt 1 ustalać nie tylko szczegółowe zasady wykonywania zadań w ramach działalności gospodarczej należącej do gospodarki leśnej, ale również szczegółowe zasady prowadzenia działalności pomocniczej, służącej wymienionej działalności gospodarczej.



ZARZĄDZENIE NR 55 dyrektora generalnego Lasów Państwowych z 24 września 2007 r.

W SPRAWIE POWOŁANIA ORAZ OKREŚLENIA ZASAD I TRYBU DZIAŁANIA ZESPOŁU DORADCZEGO DYREKTORA GENERALNEGO LASÓW PAŃSTWOWYCH – „FORUM LEŚNO-SAMORZĄDOWE”

GD-013/C/136/07

Na podstawie § 6 Statutu Lasów Państwowych¹ w wykonaniu zadania, o którym mowa w § 10, ust. 4 Statutu Lasów Państwowych², zarządzam, co następuje.

§ 1

1. Powołuję Forum Leśno-Samorządowe jako zespół doradczy dyrektora generalnego Lasów Państwowych, zwany dalej forum.
2. Działalność forum powinna służyć:
 - 1) zapewnieniu powiązania działalności leśnej z gospodarką narodową³ poprzez:
 - a) pozyskiwanie od osób, będących członkami forum, wiedzy na temat oczekiwanych kierunków działania Lasów Państwowych, utrwalonych w samorządowych dokumentach planistycznych, takich jak:

- strategię samorządową,
 - samorządowe programy oraz wieloletnie plany działania,
 - projekty współfinansowane ze środków budżetu UE;
- b) pozyskiwanie od członków forum postulatów w sprawie oczekiwanego działania oraz przedsięwzięć samorządowych z udziałem Lasów Państwowych;
 - c) pobieranie od członków forum opinii o planowanych (projektowanych) przez Lasy Państwowe przedsięwzięciach leśno-samorządowych, w celu wykorzystywania uzyskanych w ten sposób informacji w szczególności przy urządzaniu lasu oraz programowaniu i planowaniu działalności leśnej;
- 2) badaniu, w tym przy użyciu ankietyzacji oraz w trybie sondażowym, opinii kwalifikowanej w sprawach dotyczących:
 - a) projektów dokumentów dotyczących leśnictwa, będących projektami:
 - aktów o charakterze ogólnopolietycznym,
 - polityk sektorowych,
 - strategii oraz programów rządowych;
 - b) projektów aktów prawnych, dotyczących leśnictwa;
 - c) projektów polityk sektorowych, dotyczących leśnictwa;
 - 3) Zasilaniu systemu informacyjnego Lasów Państwowych w opinie, porady i oceny wykorzystywane przy realizacji w Lasach Państwowych działalności leśnej (w tym działalności obejmującej sprawy indywidualnie oznaczone), dotyczącej w szczególności:
 - a) ustalania zasięgów terytorialnych nadleśnictwa;
 - b) sporów i roszczeń własnościowych oraz innych kwestii związanych z postępowaniem księgowo-wieczystym, prowadzonym w Lasach Państwowych;
 - c) inwentaryzacji bogactwa przyrodniczego (np. oceny wiarygodności wyników) oraz inwentaryzacji elementów

- dziedzictwa kulturowego, związanego z leśnictwem i kompleksem leśno-rolnym;
- d) podziału gruntów w zarządzie Lasów Państwowych na obszary funkcjonalne, gdy funkcjonowanie tych obszarów ma odniesienie (wpływ) na status oraz funkcjonowanie samorządów⁴;
 - e) podaży siły roboczej do wykorzystania w leśnictwie;
 - f) ustalania warunków sprawowania przez Lasy Państwowe nadzoru nad gospodarką leśną w lasach pozostających poza zarządem jednostek organizacyjnych Lasów Państwowych;
 - g) ustalania warunków współdziałania jednostek organizacyjnych Lasów Państwowych z samorządem terytorialnym;
 - h) gospodarowania przez jednostki organizacyjne Lasów Państwowych majątkiem nieruchomym (nabywanie, zbywanie, prowadzenie robót inwestycyjnych);
 - i) ochrony mienia leśnego przez straż leśną;
 - j) promowania wśród społeczności samorządowej polskiego modelu leśnictwa, w tym wizerunku Lasów Państwowych oraz pracowników leśnictwa;
 - k) prowadzenia systemowej działalności analitycznej (np. w zakresie oceny stanu lasów i zasobów leśnych czy sytuacji ekonomicznej miejscowych zakładów branży drzewnej);
 - l) stanowienia w Lasach Państwowych aktów reglamentacji wewnętrznej o charakterze systemowym, jeśli dotyczą one spraw związanych z właściwością samorządów;
 - m) planowania urzędzeniowego i innego planowania wieloletniego w tym zakresie, w jakim może to dotyczyć funkcjonowania samorządów;
 - n) badania kształtowania się bieżącej kondycji podmiotów gospodarki narodowej, współpracujących z jednostkami organizacyjnymi Lasów Państwowych;
 - o) realizowania działalności leśnej, zwłaszcza jeśli wiąże się ona z funkcjonowaniem samorządu terytorialnego;
- 4) zasilaniu systemu informacyjnego Lasów Państwowych w opinie, porady i oceny wykorzystywane przy realizacji w Lasach Państwowych przedsięwzięć szczególnych, dotyczących przede wszystkim:

- a) występowania gospodarstw leśnych w roli narzędzia pochłaniania dwutlenku węgla w ramach łagodzenia efektu globalnego ocieplenia się klimatu;
 - b) wykorzystywania środków finansowych z aukcyjnej sprzedaży uprawnień do emisji oraz środków będących wynagrodzeniem za udział gospodarstw leśnych w łagodzeniu efektu globalnego ocieplenia się klimatu na działania związane z funkcjonowaniem samorządu terytorialnego;
 - c) funkcjonowania na terytorium Rzeczypospolitej Polskiej sieci obszarów chronionych Natura 2000;
- 5) badaniu, w tym przy użyciu ankietyzacji oraz w trybie sondażowym, odbioru przez wspólnoty samorządowe polskiego modelu leśnictwa oraz realizowania w Lasach Państwowych koncepcji wielofunkcyjnej gospodarki leśnej;
- 6) zasilaniu systemu informacyjnego Lasów Państwowych we wszelkie opinie, porady i postulaty – z inicjatywy własnej osób wchodzących w skład forum.

§ 2

Sposób wyłaniania członków forum, ustawiania członkostwa w forum oraz zasady działania forum reguluje Regulamin Forum, stanowiący załącznik do niniejszego zarządzenia.

§ 3

Zgodnie z wykazem, o którym mowa w zarządzeniu nr 41 dyrektora generalnego Lasów Państwowych z 4 lipca 2007 r. (znak: OR-013-3/07) w sprawie ustalenia standardowej klasyfikacji hasel służących grupowaniu aktów reglamentacji wewnętrznej dyrektora generalnego Lasów Państwowych, niniejsze zarządzenie należy do grupy aktów reglamentacji wewnętrznej, ujętej pod pozycją 3 c) tego wykazu.

§ 4

Zarządzenie wchodzi w życie z dniem podpisania.

**DYREKTOR GENERALNY
LASÓW PAŃSTWOWYCH
mgr inż. Andrzej Matysiak**

¹ Statut Państwowego Gospodarstwa Leśnego Lasy Państwowe został nadany zarządzeniem nr 50 ministra ochrony środowiska, zasobów naturalnych i leśnictwa z 18 maja 1994 r. W § 6 Statutu Lasów Państwowych ustanowiono, że w wykonaniu zadań określonych przez ustawę (o lasach) oraz przez przepisy wykonawcze do ustawy, a także innych przepisów prawnych dyrektor generalny Lasów Państwowych wydaje zarządzenia i decyzje obowiązujące w Lasach Państwowych.

² W § 10 Statutu ustanowiono, że „Dyrektor generalny Lasów Państwowych może powoływać (...) stałe lub doraźne zespoły doradcze do określonych spraw i problemów z zakresu działalności Lasów Państwowych oraz określać zasady i tryb działania takich zespołów”.

³ Obowiązek zapewnienia ww. powiązania można wywieść z art. 1 ustawy z 28 września 1991 roku o lasach, który stanowi, że ustawa „określa zasady zachowania, ochrony i powiększania zasobów leśnych oraz zasady gospodarki leśnej w powiązaniu z innymi elementami środowiska i gospodarką narodową”.

⁴ Chodzi na przykład o: wyodrębnianie w zasięgu terytorialnym nadleśnictw stref obciążenia ruchem rekreacyjno-turystycznym, usytuowanie granic obwodów łowieckich, podział zasięgu terytorialnego nadleśnictw na obwody nadzorcze.

ZAŁĄCZNIK
do zarządzenia nr 55
dyrektora generalnego Lasów Państwowych
z 24 września 2007 r.

REGULAMIN FORUM LEŚNO-SAMORZĄDOWEGO

Postanowienia ogólne

§ 1

Forum Leśno-Samorządowe, zwane dalej forum, jest ciałem opiniodawczo-doradczym dyrektora generalnego Lasów Państwowych jako kierownika Państwowego Gospodarstwa Leśnego Lasy Państwowe, w rozumieniu art. 33, ust. 1 ustawy z 28 września 1991 r. o lasach¹.

§ 2

1. Osoby będące członkami forum, reprezentują własne opinie i poglądy. Lasy Państwowe nie ponoszą odpowiedzialności za opinie i poglądy, utrwalane w Portalu przez członków forum i inne osoby, o których mowa w § 3, ust. 2.
2. Zastrzeżenie o reprezentowaniu własnych opinii i poglądów, o którym mowa w ust. 1, nie ogranicza prawa do korzystania, w wykonywaniu obowiązków członków forum, z konsultacji wszelkich osób i jednostek organizacyjnych, jeśli członek forum uzna, że takie konsultacje są niezbędne do podniesienia reprezentatywności wydawanej opinii, udzielanej porady, dokonywanej oceny, jak również przekazywanego postulatu.

§ 3

1. Forum działa w trybie okresowych zjazdów plenarnych oraz korespondencyjnie.
2. Funkcjonowanie forum, zwłaszcza w trybie korespondencyjnym, wspomaga internetowy Portal „Forum Leśno-Samorządowe”, zwany dalej portalem.
3. Korzystanie z portalu ustala INSTRUKCJA UŻYTKOWNIKA PORTALU LEŚNO-SAMORZĄDOWEGO, zamieszczona na jego stronie głównej.
4. Członkowie forum podlegają zarejestrowaniu w portalu. Od członków forum oczekuje się podawania prawdziwych danych rejestracyjnych oraz ich bieżącego aktualizowania.

Powoływanie, ustępowanie i odwoływanie ze składu forum

§ 4

Powoływanie członków następuje przez przyjęcie następujących zasad:

- 1) w skład forum wchodzi wszyscy, pochodzący z wyboru, działacze samorządu terytorialnego, będący: pracownikami jednostek organizacyjnych Lasów Państwowych, w tym korzystającymi z instytucji urlopu bezpłatnego na czas sprawowania funkcji samorządowej, emerytowanymi pracownikami jednostek organizacyjnych Lasów Państwowych, pracownikami lub byłymi pracownikami jednostek organizacyjnych Lasów Państwowych znajdującymi się na rencie – z uwzględnieniem ppkt. 2;
- 2) dyrektor generalny Lasów Państwowych, po powzięciu – w trybie pomocniczości dyrektorów regionalnych dyrekcji Lasów Państwowych – informacji o wynikach wyboru osób, o których mowa w ppkt. 1, do samorządu terytorialnego – kieruje do nich, z wykorzystaniem funkcji portalu, zaproszenie do prac w forum;
- 3) potwierdzenie przyjęcia zaproszenia do prac w forum następuje również z użyciem funkcji portalu;
- 4) podczas pierwszego inauguracyjnego zjazdu plenarnego forum – dyrektor generalny Lasów Państwowych wręcza jego członkom pisma zaświadczone o wejściu w skład tego ciała opiniodawczo-doradczego.

§ 5

1. Kadencja Forum pokrywa się z kadencją prac samorządu terytorialnego, jednak każdy w trakcie trwania tej kadencji może złożyć na ręce dyrektora generalnego Lasów Państwowych, z wykorzystaniem funkcji portalu, rezygnację z pracy w forum, która powinna być przez dyrektora generalnego Lasów Państwowych przyjęta i potwierdzona, z użyciem funkcji portalu, bez zbędnej zwłoki.
2. Dyrektorowi generalnemu Lasów Państwowych służy prawo zwrócenia się, z użyciem funkcji portalu, w ciągu kadencji z podziękowaniem, bez prawa do odwoływania się ze strony członków forum, za dalsze zasiadanie w tym ciele w wypadku, gdy za odejściem ze składu forum przemawiają względy szczególne: utrata wiarygodności w związku z oczywistym działaniem na szkodę lasów Skarbu Państwa oraz popełnienie czynów prawomocnie uznanych za przestępstwo.

§ 6

1. Zmiany w składzie forum następują również w następstwie:
 - 1) pozbawienia danego działacza samorządowego piastowanych funkcji w trakcie kadencji, przy czym odpowiedzialni za udzielenie informacji w tym zakresie są kierownicy jednostek organizacyjnych Lasów Państwowych, reprezentujący pracodawcę członka forum;
 - 2) siły wyższej: zgonu lub trwałego uszczerbku na zdrowiu uniemożliwiającego członkowi forum wykonywanie jego obowiązków.
2. Regulacje § 4 i 5 stosuje się odpowiednio.

Tryb pracy forum podczas zjazdów plenarnych

§ 7

1. Zjazdy plenarne forum, zwane dalej zjazdami, są zwoływane co najmniej dwa razy do roku. W sytuacjach szczególnie uzasadnionych mogą być też zwoływane nadzwyczajne posiedzenia forum. Po uruchomieniu portalu o zjazdach plenarnych forum zawiadamia się komunikatami, zamieszczanymi z odpowiednim wyprzedzeniem na stronie portalu; członek forum potwierdza zamiar przyjazdu na zjazd, korzystając z funkcji portalu.
2. W zawiadomieniu o zjazdach podaje się informację o ich pierwszym i drugim terminie.
3. Odrębne zawiadomienia zapraszające do udziału w zjazdach, dyrektor generalny Lasów Państwowych kieruje do ministra środowiska (jego zastępców), dyrektora departamentu właściwego w Ministerstwie Środowiska w sprawach leśnictwa oraz do innych zapraszanych osób, w tym ekspertów.

§ 8

Każdy ze zjazdów ma moc głosowań, jeśli w pierwszym terminie zarejestruje się co najmniej pięćdziesiąt procent składu członków forum. Drugi termin posiedzenia zwołuje się piętnaście minut po terminie pierwszym. Zjazd w drugim terminie ma zdolność do podejmowania uchwał bez względu na liczbę przybyłych członków forum. O zdolności zjazdów do głosowania informuje dyrektor generalny Lasów Państwowych.

§ 9

Zjazdy zwołuje dyrektor generalny Lasów Państwowych z inicjatywy:

- 1) własnej,
- 2) na piśmie co najmniej 10% składu członków forum – za równorzędne z inicjatywą, o której mowa, jest przesłanie przez co najmniej 10% składu członków forum wniosku w sprawie zwołania zjazdu z użyciem odpowiedniej funkcji portalu.

§ 10

Poszczególne zjazdy rozpoczyna dyrektor generalny Lasów Państwowych, zapraszając do zgłaszania kandydatur na przewodniczącego zjazdu, zwanego dalej przewodniczącym. Wybór przewodniczącego następuje poprzez akklamację. Po wyborze przewodniczącego – jemu przypada dalsze prowadzenie zjazdu.

§ 11

Przewodniczący proponuje skład prezydium zjazdu, liczący do pięciu osób. Wybór prezydium odbywa się poprzez aklamację.

§ 12

1. W trakcie zjazdu zostaje przyjęty ramowy plan zadań do wykonania przez forum w okresie do następnego zjazdu, zwany dalej planem zadań. Plan zadań zostaje przyjęty zwykłą większością głosów.
2. Plan zadań, o którym mowa w ust. 1, może podlegać korektom w trybie korespondencyjnym, o którym mowa w § 15. Uregulowanie ust. 1 stosuje się odpowiednio.

§ 13

W razie braku możliwości przewodzenia pracom zjazdu przez przewodniczącego, jego funkcję przejmuje najstarszy wiekiem członek prezydium zjazdu.

§ 14

1. Podczas zjazdów forum wyraża opinie doradcze dyrektorowi generalnemu Lasów Państwowych w formie uchwał zapadających zwykłą większością głosów w głosowaniu jawnym.
2. Uchwały, o których mowa w ust. 1, podlegają publikowaniu w Biuletynie Informacyjnym Lasów Państwowych.
3. Stałym punktem posiedzenia jest przyjęcie protokołu z poprzedniego zjazdu. Uregulowania ust. 1 stosuje się odpowiednio.

Tryb korespondencyjny pracy forum

§ 15

1. W sprawie, o której mowa w § 12, ust. 1, a także w innych sprawach niecierpiących zwłoki dyrektor generalny Lasów Państwowych może pobierać opinie, porady, oceny oraz przyjmować postulaty w trybie korespondencyjnym.
2. W trybie korespondencyjnym mogą być również podejmowane uchwały forum.
3. Tryb korespondencyjny odbywa się z użyciem portalu.
4. Portal powinien umożliwiać swobodną wymianę poglądów członków forum i innych osób, którym przysługuje prawo do przystępowania do forum dyskusyjnego.

Praca forum w trybie grupy redakcyjnej

§ 16

1. W związku z koniecznością wydania opinii doradczej w sprawach wymagających pogłębionych studiów i analiz forum, na wniosek choćby jednego członka – zgłoszony i przyjęty podczas zjazdu zwykłą większością głosów – powołuje spośród swojego składu grupę redakcyjną, której zadaniem jest opracowanie projektu stosownej uchwały w sprawie opinii, porady, oceny lub postulatu.
2. Forum postanawia o powołaniu grupy redakcyjnej zwykłą większością głosów.
3. W postanowieniu, o którym mowa w ust. 2, należy przywołać przedmiot projektu uchwały, kierującego pracą grupy redakcyjnej oraz termin przygotowania projektu uchwały.
4. Domniemywa się, że kierujący pracą grupy redakcyjnej uzyskał umocowanie forum do zwoływania jej spotkań z zastrzeżeniem, że grupa redakcyjna może realizować swoje zadanie w trybie korespondencyjnym (z użyciem odpowiednich funkcji portalu).
5. Kierujący grupą redakcyjną przedstawia wynik pracy podczas bieżącego lub najbliższego zjazdu, poprzedzając to przedstawienie zamieszczeniem wyniku na stronie portalu.

¹ W art. 33, ust. 1 ustawy o lasach określono, że „Lasami Państwowymi kieruje dyrektor generalny Lasów Państwowych przy pomocy dyrektorów regionalnych dyrekcji Lasów Państwowych”.

² Zwrot kosztów następuje na podstawie decyzji nr 49 dyrektora generalnego Lasów Państwowych z 23 kwietnia 1999 r. w sprawie ustalenia wzoru oraz obiegu oświadczenia, będącego dowodem księgowym, na podstawie którego w Lasach Państwowych reguluje się zobowiązania wobec członków zespołów doradczych dyrektora generalnego Lasów Państwowych.

Tryb pracy prezydium

§ 17

1. Prezydium zwołuje przewodniczący z inicjatywy własnej lub na pisemny wniosek choćby jednego członka prezydium.
2. Zadaniem prezydium jest ustalanie porządku i doprowadzanie do wytworzenia wszystkich materiałów niezbędnych do sprawnego przeprowadzenia kolejnego zjazdu.
3. Prezydium forum może procedować korespondencyjnie z wykorzystaniem funkcji portalu.

Koszty działania forum

§ 18

1. Czynności prowadzące do uzyskania członkostwa forum wywołują takie same skutki, jak zawarcie umowy–zlecenia bez wynagrodzenia, lecz za zwrotem wyłożonych kosztów za świadczenia opiniodawcze, doradcze oraz ocenne².
2. Regulacje ust. 1 stosuje się odpowiednio do posiedzeń grup redakcyjnych, o których mowa w § 16.
3. Wszystkie wydatki związane z utrzymaniem forum pokrywa fundusz leśny, z zastrzeżeniem kosztów obsługi, o których mowa w § 19.

Obsługa Forum

§ 19

1. Obsługę zjazdów zapewnia Centrum Informacyjne Lasów Państwowych (CILP).
2. Do zadań CILP należy w szczególności:
 - 1) opracowywanie projektów wszelkich dokumentów;
 - 2) kronikarskie utrwalanie przebiegu zjazdów;
 - 3) sporządzanie protokołów z przebiegu zjazdów;
 - 4) katalogowanie dokumentacji pracy forum;
 - 5) zapewnianie pokrywania kosztów funkcjonowania forum.
3. Szczegółowy zakres zadań CILP w zakresie, o którym mowa w ust. 1 i 2, ustala plan finansowo-gospodarczy tego zakładu Lasów Państwowych.

§ 20

1. Administrowanie portalem jest zadaniem Zakładu Informatyki Lasów Państwowych.
2. Merytoryczne zarządzanie portalem oraz monitorowanie zdarzeń zachodzących z użyciem oraz utrwalanych na portalu stanowi zadanie CILP.
3. Inspirowanie działania członków forum w trybie korespondencyjnym jest właściwością CILP.
4. CILP, inspirowując członków forum do działania korespondencyjnego, kieruje się planem zadań i bieżącymi ustaleniami kierownictwa DGLP, a także narad z udziałem dyrektorów regionalnych dyrekcji Lasów Państwowych oraz wszelkich innych narad czy spotkań.
5. CILP podczas posiedzeń kierownictwa Dyrekcji Generalnej Lasów Państwowych na bieżąco przedstawia informację o zdarzeniach oraz informacjach utrwalonych w portalu.

§ 21

1. Za zgodą dyrektora generalnego Lasów Państwowych prace zjazdów może rozpoczynać odtworzenie Hymnu Leśnika Polskiego.
2. W sprawach nieuregulowanych niniejszym regulaminem należy kierować się utartym zwyczajem, albo – z braku utartego zwyczaju – wolą forum przyjmowaną w drodze consensusu lub głosowania (tajnego na wniosek choćby jednego członka forum) z zachowaniem zasady zwykłej większości.

ZARZĄDZENIE NR 56
dyrektora generalnego Lasów Państwowych
z 17 października 2007 r.

**W SPRAWIE CENTRUM KOORDYNACJI
PROJEKTÓW ŚRODOWISKOWYCH
DZIAŁAJĄCEGO W FORMIE
ORGANIZACYJNO-PRAWNEJ
INNEJ JEDNOSTKI ORGANIZACYJNEJ,
O KTÓREJ MOWA W ART. 32, UST. 2, PKT 4
USTAWY Z 28 WRZEŚNIA 1991 R. O LASACH¹**

OR-015-11/2007

Na podstawie § 6 Statutu Państwowego Gospodarstwa Leśnego Lasy Państwowe²:

- 1) w wykonaniu uprawnienia dyrektora generalnego Lasów Państwowych określonego w art. 33, ust. 3, pkt 2 ustawy z 28 września 1991 r. o lasach³,
- 2) w odpowiednim wykonaniu § 3 decyzji dyrektora generalnego Lasów Państwowych nr 95 z 4 października 2007 r. (zn.: ZG/PP-PROW/1-6/2007)⁴,
- 3) uwzględniając wniosek dyrektora Centrum Koordynacji Projektów Środowiskowych zawarty w piśmie D/jz/364-657/07 z 30 sierpnia 2007 r.⁵ – zarządzam, co następuje.

§ 1

1. Centrum Koordynacji Projektów Środowiskowych, zwane dalej centrum, stanowi inną jednostkę organizacyjną, o której mowa w art. 32, ust. 2, pkt 4 ustawy z 28 września 1991 r. o lasach:
 - 1) utworzoną z dniem 1 listopada 2006 r. na podstawie decyzji nr 73 dyrektora generalnego Lasów Państwowych z 31 października 2006 r (znak: OR-015-5/06)⁶;
 - 2) mającą, zgodnie z regulacjami decyzji, o której mowa w pkt.1.:
 - a) siedzibę w mieście stołecznym Warszawie,
 - b) zasięg działania obejmujący terytorium Rzeczypospolitej Polskiej.

Struktura organizacyjna

§ 2

1. Centrum, z zastrzeżeniem ust. 2–5, działa w ramach struktury organizacyjnej, utrwalonej w załączniku nr 1 do niniejszego zarządzenia.
2. Dyrektor centrum ma uprawnienie do tworzenia, w trybie bieżącego kierowania centrum, zespołów zadaniowych składających się z podległych pracowników lub osób spoza centrum.
3. Dyrektor centrum ma uprawnienie do przydzielania, w trybie bieżącego kierowania centrum, podległych mu pracowników do wymagających tego komórek organizacyjnych centrum – innych aniżeli komórki, do których pracownicy ci są przypisani w ramach umowy o pracę.
4. Dla zachowania funkcjonalności centrum, dyrektor centrum, za zgodą dyrektora generalnego Lasów Państwowych, może tworzyć nowe komórki organizacyjne centrum.
5. Zmiana struktury organizacyjnej centrum w wykonaniu uprawnień dyrektora centrum, o których mowa w ust. 4, wymaga nowelizacji niniejszego zarządzenia.

Zadania do realizacji przez Centrum

§ 3

1. Obszar zadaniowy centrum został utrwalony w załączniku nr 2 do niniejszego zarządzenia.
2. Działalność, którą prowadzi centrum, mieści się w ramach działalności usługowej:
 - 1) dodatkowej w ramach gospodarki leśnej, z zastrzeżeniem działalności na rzecz zadań przypadających dyrektorowi

generalnemu Lasów Państwowych w zakresie zarządzania funduszem leśnym w części przeznaczonej na udzielanie pomocy publicznej, o której mowa w lit. d, na rzecz zadań przypadających:

- a) Państwowemu Gospodarstwu Leśnemu Lasy Państwowe jako zamawiającemu w rozumieniu prawa zamówień publicznych (zadania zespołu ds. zamówień publicznych),
 - b) dyrektorowi generalnemu Lasów Państwowych w zakresie przedsięwzięć, o których mowa w art. 33, ust. 3, pkt 3) i 8) ustawy o lasach⁷, finansowanych (lub współfinansowanych) ze środków zewnętrznych (zadania zespołu ds. budżetów zewnętrznych, a także – w razie takiej potrzeby – zespołu ds. kontroli),
 - c) dyrektorowi generalnemu Lasów Państwowych w związku z występowaniem Lasów Państwowych w roli prowadzącego gospodarstwo leśne, realizujące program działań ukierunkowanych na zwiększone pochłanianie dwutlenku węgla przez lasy⁸ (zadania zespołu ds. akumulacji węgla),
 - d) dyrektorowi generalnemu Lasów Państwowych w zakresie zarządzania funduszem leśnym w części przeznaczonej na udzielanie pomocy publicznej⁹ oraz dotyczącej wydatkowania, przypadających Lasom Państwowym, środków pieniężnych, pochodzących z:
 - aukcji na uprawnienia do emisji¹⁰,
 - zbywania jednostek pochłaniania¹¹,(jako zadania zespołu ds. akumulacji węgla oraz zespołu ds. budżetów zewnętrznych, a także – w razie takiej potrzeby – zespołu ds. kontroli);
- 2) poza gospodarką leśną, na rzecz zadań:
 - a) administracji rządowej, zleczanych do realizacji Państwowemu Gospodarstwu Leśnemu Lasy Państwowe w zakresie wdrażania Priorytetu V Sektorowego Programu Operacyjnego Infrastruktura i Środowisko (zadania zespołu ds. Priorytetu V POIiŚ, a także – w razie takiej potrzeby – zespołu ds. kontroli), pod warunkiem uzyskania przez centrum statusu jednostki pośredniczącej II stopnia,
 - b) administracji rządowej w zakresie wypełniania jej zobowiązań sprawozdawczych na rzecz Krajowego Centrum Inwentaryzacji Emisji (zadania zespołu ds. akumulacji węgla), pod warunkiem zlecenia takich zadań przez ministra właściwego do spraw środowiska,
 - c) administracji rządowej w zakresie:
 - prowadzenia aukcji na uprawnienie do emisji,
 - systemu zarządzania jednostkami pochłaniania, pod warunkiem odpowiednich uregulowań prawnych lub zlecenia przez ministra właściwego do spraw środowiska dyrektorowi generalnemu Lasów Państwowych zadań w tym zakresie z uwzględnieniem ust. 3 (zadania zespołu ds. akumulacji węgla, a także – w razie takiej potrzeby – zespołu ds. kontroli),
 - d) zleczanych przez Komisję Europejską lub inny podmiot w odniesieniu do obsługi instrumentu Life+ (zadania zespołu ds. Life+, a także – w razie takiej potrzeby – zespołu ds. kontroli),
 - e) na rzecz partnerów Lasów Państwowych w zakresie pomocy udzielanej im na warunkach rynkowych, w konstruowaniu przez nich programów rozwojowych, w tym z udziałem środków budżetu Unii Europejskiej (zadanie zespołu ds. pomocy partnerskiej).
 3. W ujęciu analitycznym zadania zespołu ds. akumulacji węgla będą mogły docelowo obejmować:
 - a) przygotowywanie ogłoszeń do zamieszczenia na stronie Biuletynu Informacji Publicznej o terminach aukcji na uprawnienia do emisji oraz doprowadzanie do zamieszczenia tych ogłoszeń na stronie Biuletynu Informacji Publicznej,
 - b) przygotowywanie projektu decyzji o cenie wyjściowej uprawnień do emisji, zbywanej na aukcji,
 - c) prowadzenie aukcji na uprawnienia do emisji,

- d) wykonywanie czynności mających na celu wybór projektów do realizacji ze środków funduszu leśnego, pochodzących z aukcji na uprawnienia do emisji,
- e) podpisywanie umów z wykonawcami projektów, o których mowa w pkt. 4),
- f) przygotowywanie projektu informacji z przebiegu aukcji oraz z wydatkowania środków będących wpływami z aukcji,
- g) przygotowywanie projektów decyzji zatwierdzających uczestnictwo określonych podmiotów w systemie zarządzania jednostkami pochłaniania,
- h) projektowanie i wdrażanie, w formie elektronicznej bazy danych, rejestru beneficjentów systemu zarządzania jednostkami pochłaniania,
- i) prowadzenie rejestru, o którym mowa w pkt. 8,
- j) założenie i utrzymanie centralnej elektronicznej bazy danych o cechach, składających się na charakterystykę taksacyjną lasów, wchodzących w skład: nadleśnictw, gospodarstw leśnych, grup gospodarstw leśnych oraz pozostałych gospodarstw leśnych, a także składających się na charakterystykę gruntów wylesionych, niezbędnej do generowania:
 - projektu planu rozdziału jednostek pochłaniania,
 - sprawozdań Lasów Państwowych z pochłaniania dwutlenku węgla przez lasy,
 - raportu końcowego z pochłaniania dwutlenku węgla przez lasy,
- k) analizowanie i wydawanie opinii w sprawie wniosków kierowanych do dyrektora generalnego Lasów Państwowych o przeznaczenie środków funduszu leśnego, o których mowa w art. 58, ust. 3 ustawy z 28 września 1991 r. o lasach, na zorganizowanie, założenie i prowadzenie bazy danych, o której mowa w ust. 10, albo na pokrycie kosztów stworzenia własnej bazy danych przez wnioskodawcę, jak też przygotowywanie projektów decyzji dyrektora generalnego Lasów Państwowych ww. sprawach,
- l) doprowadzanie do opracowania i zamieszczenia na stronie Biuletynu Informacji Publicznej aplikacji informatycznej, adresowanej do pozostałych gospodarstw leśnych,
- m) gromadzenie, przetwarzanie oraz kolportaż informacji pochodzących ze stałych powierzchni prognostycznych, ukierunkowanych na doskonalenie systemu zarządzania jednostkami pochłaniania,
- n) sporządzanie prognozy udziału lasów w pochłanianiu,
- o) sporządzanie projektu planu rozdziału jednostek pochłaniania,
- p) sporządzanie sprawozdania z udziału Lasów Państwowych w pochłanianiu, w poszczególnych latach okresu rozliczeniowego,
- q) przygotowywanie oceny sprawozdań z udziału lasów w pochłanianiu dwutlenku węgla w poszczególnych latach okresu rozliczeniowego,
- r) prowadzenie kont beneficjentów systemu zarządzania jednostkami pochłaniania,
- s) dyrektor generalny Lasów Państwowych na podstawie decyzji ministra właściwego do spraw środowiska zezwalających na zbywanie jednostek pochłaniania za poszczególne lata okresu rozliczeniowego, zamieszcza w Biuletynie Informacji Publicznej zawiadomienie o terminie ogłoszenia oferty zbycia jednostek pochłaniania i warunkach tego zbycia,
- t) wykonywanie czynności faktycznych o charakterze pomocniczym, związanych z ze zbywaniem jednostek pochłaniania, w tym jednostek pochłaniania tworzących rezerwę,
- u) wykonywanie czynności faktycznych o charakterze pomocniczym, związanych z podziałem środków pieniężnych pochodzących ze zbywania jednostek pochłaniania,
- v) sporządzanie projektu raportu końcowego z pochłaniania dwutlenku węgla przez lasy w okresie rozliczeniowym,

w) sporządzanie projektu sprawozdania finansowo-rzeczowego z wykorzystania środków ze zbycia jednostek pochłaniania w okresie rozliczeniowym.

4. Szczegółowy zakres zadań centrum ujmuje się w jego regulaminie organizacyjnym.
5. Szczegółowy zakres zadań do wykonania przez centrum w wymiarze ilościowym oraz wartościowym jest corocznie ujmowany w planie finansowo-gospodarczym centrum.

Umocowanie do działania i reguły działania Rady Centrum i dyrektora Centrum

§ 4

1. Na podstawie § 28, ust. 3 Statutu Lasów Państwowych¹² – dyrektor centrum jest podporządkowany Radzie Centrum.
2. Dyrektor centrum jest obowiązany do zatrudnienia w charakterze członków Rady Centrum:
 - 1) specjalisty w zakresie ochrony środowiska,
 - 2) do dwóch przedstawicieli organizacji pozarządowej,
 - 3) przedstawiciela Ministerstwa Finansów,
 - 4) przedstawiciela Ministerstwa Środowiska.
3. Dyrektor centrum jest obowiązany do przedstawiania zamiaru zatrudnienia osób, o których mowa w ust. 2, w charakterze członków Rady Centrum ministrowi właściwemu do spraw środowiska.
4. Sposób zatrudnienia oraz wysokość wynagrodzenia członków Rady Centrum, o których mowa w ust. 2, ustala dyrektor generalny LP w umowie zawieranej z członkiem Rady.

§ 5

Radzie Centrum przypadają następujące uprawnienia władztwa służbowego nad dyrektorem centrum:

- 1) ustalanie kwoty wolnych środków pieniężnych do utrzymania na rachunku bankowym centrum jako zabezpieczenie zwrotu kwot pieniężnych nieprawidłowo przyznanych lub wydatkowanych przez beneficjentów Priorytetu V Sektorowego Programu Operacyjnego Infrastruktura i Środowisko, a także:
 - a) beneficjentów instrumentu Life+ ,
 - b) beneficjentów realizujących projekty finansowane ze środków:
 - pochodzących z aukcyjnej sprzedaży uprawnień do emisji,
 - będących wynagrodzeniem prowadzących gospodarstwa leśne oraz pozostałe gospodarstwa leśne za ich udział w pochłanianiu dwutlenku węgla,
 - z innych źródeł zewnętrznych,
- o ile po stronie centrum wystąpi prawna potrzeba utrzymania wyżej wymienionej kwoty wolnych środków pieniężnych;
- 2) zatwierdzanie wysokości prowizji od wynagrodzeń pobieranych przez centrum, gdy podstawą wynagrodzeń jest koszt realizacji zadań;
- 3) zatwierdzanie regulaminu audytu wewnętrznego;
- 4) opiniowanie rocznego planu finansowo-gospodarczego centrum;
- 5) zarządzanie działami kontrolnymi w centrum z wykorzystaniem stanowiska audytora oraz Inspekcji Lasów Państwowych;
- 6) zatwierdzanie wyników kontroli, o których mowa w ppkt. 5);
- 7) wydawanie decyzji (zarządzeń) pokontrolnych;
- 8) wybór biegłego rewidenta;
- 9) opiniowanie sprawozdania finansowego centrum;
- 10) przyjmowanie (kwitowanie) sprawozdań, raportów oraz wszelkiej podobnej dokumentacji *post factum*, do sporządzania której obowiązane będzie centrum;
- 11) inne uprawnienia, które – w razie takiej potrzeby – zostaną utrwalone w odrębnych decyzjach dyrektora generalnego Lasów Państwowych.

§ 6

1. Oświadczenia woli Rady Centrum zapadają w drodze konsensusu lub głosowania w przypadku braku konsensusu.

2. Rada Centrum swoje posiedzenia może odbywać korespondencyjnie z wykorzystaniem systemu komunikacji internetowej.
3. Rada Centrum działa na podstawie regulaminu Rady Centrum, stanowiącego załącznik nr 1 do niniejszej decyzji.

§ 7

1. Stosunek pracy z dyrektorem centrum nawiązuje się z wykorzystaniem instytucji powołania.
2. Przy nawiązywaniu stosunku pracy, o którym mowa w ust. 1, reprezentantem centrum jako pracodawcy jest dyrektor generalny Lasów Państwowych.

§ 8

1. Dyrektor centrum jako organ kierowniczy centrum, przez który prowadzi ono swoją działalność – jest uprawniony do władania majątkiem Skarbu Państwa, wyszczególnionym w § 14, z zastrzeżeniem ust. 2.
2. Władanie, o którym mowa w ust. 1, dyrektor centrum może prowadzić w ramach uprawnień majątkowych, o których mowa w § 15.

§ 9

Dyrektor centrum jest umocowany do posługiwania się w realizacji zadań centrum jego zdolnością do:

- 1) czynności cywilnoprawnych;
- 2) czynności pracowniczo-prawnych (przy zatrudnianiu pracowników centrum);
- 3) władztwa służbowego w stosunku do pracowników centrum;
- 4) czynności procesowych przed sądami w ochronie interesów Skarbu Państwa, do reprezentowania których centrum zostało utworzone.

§ 10

1. Dyrektor centrum w formie pisemnej dzieli kompetencje w obrębie centrum.
2. Przez podział kompetencji, o którym mowa w ust. 1, należy rozumieć:
 - 1) przypisanie zadań do poszczególnych struktur wewnętrznych centrum;
 - 2) przydzielenie do struktur wewnętrznych centrum składników majątkowych, znajdujących się we władaniu centrum;
 - 3) umocowanie kierujących strukturami wewnętrznymi centrum do posługiwania się uprawnieniami majątkowymi oraz zdolnością do czynności prawnych, przysługującą centrum;
 - 4) ustalenie zakresu odpowiedzialności, ciężącej na kierującymi strukturami wewnętrznymi centrum.

§ 11

1. Wszelkie oświadczenia woli Rady Centrum powinny być przekazywane dyrektorowi generalnemu Lasów Państwowych do wiadomości.
2. Dyrektor generalny Lasów Państwowych w razie powzięcia przekonania, iż oświadczenie woli Rady Centrum może być niezgodne z interesem Skarbu Państwa, do reprezentowania którego centrum zostało utworzone, jest obowiązany do skierowania tego oświadczenia na ręce ministra właściwego do spraw środowiska z prośbą o zbadanie tego oświadczenia w trybie ustawowego nadzoru, sprawowanego przez ten organ nad Państwowym Gospodarstwem Leśnym Lasy Państwowe.
3. Decyzja nadzorcza ministra środowiska, o której mowa w ust. 2, ma dla centrum moc wiążącą.

Dokumentacja formalna uprawniająca centrum do prowadzenia działalności

§ 12

Na dokumentację podstawową legitymizującą centrum jako podmiot uprawniony do prowadzenia działalności składają się w szczególności:

- 1) zaświadczenia o wpisie do rejestru podmiotów gospodarki narodowej REGON;
- 2) numer identyfikacji podatkowej NIP;
- 3) umowy rachunku bankowego;

- 4) plan kont centrum oraz wymagane prawem dokumenty opisujące reguły prowadzenia rachunkowości przez centrum;
- 5) zasady wynagradzania pracowników centrum;
- 6) regulaminy centrum: organizacyjny, pracy, Rady Centrum oraz dokumentacja podziału kompetencji, o którym mowa w § 10, ust. 1.

System finansowy centrum

§ 13

1. Środki funduszu leśnego wydzielone na podstawie § 6, ust. 4 rozporządzenia Rady Ministrów z 6 grudnia 1994 r. w sprawie szczegółowych zasad gospodarki finansowej w Państwowym Gospodarstwie Leśnym Lasy Państwowe (Dz. U. 94.134.692)¹³ w celu utworzenia centrum z przeznaczeniem na:
 - 1) wynagrodzenia z wszelkimi pochodnymi dla Rady Centrum oraz dyrektora centrum – 100 000 zł;
 - 2) opłatę za korzystanie pomieszczeń biurowych centrum – 15 000 zł;
 - 3) wynagrodzenie usług obcych – 45 000 zł;
 - 4) delegacje i szkolenia – 10 000 zł;
 - 5) zakup wyposażenia biura – 30 000 zł;
 - 6) zakup środków trwałych – 100 000 zł;
 kwoty niewykorzystane w roku 2006 mogą być wydatkowane w ramach planu finansowo-gospodarczego centrum na rok 2007, jednak bez prawa do używania na pozycje wydatkowe, o których mowa w pkt. 1–3, oraz na delegacje niezwiązane ze szkoleniami.
2. Do końca 2007 roku dyrektor centrum przedłoży sprawozdanie z wydatkowania środków przelanych do centrum jako środki funduszu leśnego, o których mowa w ust. 1.

§ 14

1. Centrum w realizacji swojej działalności ma uprawnienie do korzystania z aktywów utrwalonych w załączniku nr 3 do niniejszego zarządzenia.
2. Dyrektor centrum może w szczególności przyjmować na stan ewidencyjny centrum środki trwałe i wyposażenie od innych jednostek organizacyjnych Lasów Państwowych w trybie regulacji zawartych w odrębnym zarządzeniu dyrektora generalnego Lasów Państwowych¹⁴, jeśli okaże się to uzasadnione i możliwe.
3. Centrum, w razie zaistnienia odpowiednich regulacji prawnych, będzie mogło przysługiwać również prawo do władania – w ujęciu pozabilansowym – należącymi do Skarbu Państwa składnikami majątkowymi w postaci uprawnień do emisji, przeznaczonymi do zbycia w systemie aukcyjnym oraz w postaci jednostek pochłaniania, związanymi z efektami pochłaniania przez lasy dwutlenku węgla z atmosfery w wyniku zalesiania gruntów, wylesiania gruntów oraz określonych działań w zakresie gospodarki leśnej.
4. Wszelkie składniki majątkowe, o których mowa w ust. 1–3, należy traktować jako:
 - 1) należące do Skarbu Państwa pod prawnym tytułem:
 - a) własności,
 - b) najmu, dzierżawy, użytkowania lub innym tytułem posiadania zależnego przez Skarb Państwa;
 - 2) nabyte (wytworzone, przejęte) przez centrum w zarząd Dyrekcji Generalnej Lasów Państwowych do korzystania, używania i ewidencji (w tym ewidencji księgowej, z zastrzeżeniem art. 3, ust. 4 ustawy o rachunkowości) przez centrum w sposób i zakresie niezbędnym do realizacji jego zadań.

§ 15

1. W realizacji swoich zadań centrum przysługują następujące uprawnienia majątkowe:
 - 1) prawo do nabywania składników majątkowych poprzez:
 - a) wytworzenie we własnym zakresie,
 - b) przejmowanie od innych jednostek organizacyjnych Lasów Państwowych,
 - c) zakup,
 - d) nabycie w drodze darowizny,
 - e) nabycie w posiadanie zależne od podmiotów spoza Lasów Państwowych,

- 2) prawo do korzystania ze składników majątkowych nabytych przez centrum do prowadzenia przypisanej mu działalności, w szczególności prawo do:
 - a) zaciągania uprawnionych zobowiązań,
 - b) uzyskania uprawnionych przychodów i zysków nadzwyczajnych,
 - c) ponoszenia uprawnionych kosztów i strat nadzwyczajnych,
 - d) ponoszenia uprawnionych, tzw. pozostałych kosztów i przychodów operacyjnych, o których mowa w ustawie o rachunkowości, oraz kosztów i przychodów finansowych,
 - e) prowadzenia uprawnionych rozrachunków i rozliczeń (w tym rozrachunków i rozliczeń o charakterze publicznoprawnym oraz wewnątrzinstytucjonalnym),
- 3) prawo do przesuwania zbędnych składników majątkowych w trybie zarządzenia dyrektora generalnego Lasów Państwowych, o którym mowa w § 14, ust. 2.
2. Centrum nie ma bezpośrednich uprawnień do rozporządzania składnikami majątkowymi poza ramami zwykłego użytkowania. Szczególnie nie ma uprawnień do sprzedaży aktywów trwałych, a także wynajmowania, wydzierżawiania oraz obciążania ograniczonymi prawami rzeczowymi tych aktywów bez zgody dyrektora generalnego Lasów Państwowych.
3. Rozporządzanie uprawnieniami do emisji oraz jednostkami pochlaniań, o których mowa w § 14, ust. 2, oraz środkami finansowymi pochodzącymi z tego rozporządzania, następuje na zasadach i w sposób określony przepisami prawa.

§ 16

1. Centrum jest uprawnione do osiągnięcia następujących przychodów z działalności operacyjnej:
 - 1) przychodów, będących wynagrodzeniem centrum, za czynności związane z:
 - a) prowadzeniem procesu zamówieniowego, gdy zamawiającym będzie Państwowe Gospodarstwo Leśne Lasy Państwowe (§ 3, ust. 2, pkt 1), lit. a),
 - b) pomocą w zarządzaniu środkami funduszu leśnego na pomoc publiczną oraz przeznaczonymi dla Lasów Państwowych środkami funduszu leśnego, pochodzącymi z aukcji uprawnieniami do emisji, jak też sprzedaży jednostek pochlaniań (§ 3, ust. 2, pkt 1, lit. d);
 - 2) przychodów będących wynagrodzeniem centrum za czynności związane z:
 - a) realizacją zadań zespołu ds. budżetów zewnętrznych w zakresie pomocy przy inicjowaniu, organizowaniu oraz koordynacji przez dyrektora generalnego Lasów Państwowych wspólnych przedsięwzięć jednostek organizacyjnych Lasów Państwowych, realizowanych z udziałem środków zewnętrznych (§ 3, ust. 2, pkt 1, lit. b),
 - b) pomocą udzielaną dyrektorowi generalnemu Lasów Państwowych w wykonywaniu jego zadań, związanych z występowaniem Lasów Państwowych w roli prowadzącego gospodarstwo leśne w rozumieniu przepisów ustawy o wspomaganiu redukcji emisji do powietrza gazów cieplarnianych i innych substancji (*in spe*).
 - 3) przychodów będących (z zastrzeżeniem pkt. 2, lit. b) wynagrodzeniem centrum za całokształt zadań, wykonywanych za administrację rządową (§ 3, ust. 2, pkt 2, lit. c), związanych z:
 - a) prowadzeniem aukcji na uprawnienia do emisji,
 - b) wykorzystaniem środków pochodzących z aukcji na uprawnienia do emisji,
 - c) wykonywaniem czynności w ramach systemu zarządzania jednostkami pochlaniań;
 - 4) przychodów będących wynagrodzeniem centrum za pomoc udzielaną ministrowi środowiska w zakresie corocznego przygotowywania danych do szacowania i raportowania emisji gazów cieplarnianych i pochlaniań CO₂ w ramach działania w sektorze 5 (Zmiany użytkowania ziemi i leśnictwo) – w związku z wypełnianiem przez Polskę zobowiązań wynikających z Ramowej Konwencji Narodów Zjednoczonych w sprawie Zmian Klimatu, a także wynikających z Protokołu z Kioto (§ 3, ust. 2, pkt 2, lit. b);

- 5) przychodów będących wynagrodzeniem centrum za czynności wykonywane w ramach wdrażania Priorytetu V Sektorowego Programu Operacyjnego Infrastruktura i Środowisko (§ 3, ust. 2, pkt 2, lit. a);
- 6) środków przekazywanych przez Komisję Europejską oraz inne podmioty na prowadzenie zespołu ds. Life+ (§ 3, ust. 2, pkt 2, lit. d);
- 7) przychodów będących wynagrodzeniem umownym centrum za pomoc udzielaną partnerom Lasów Państwowych w konstruowaniu przez nich programów rozwojowych (§ 3, ust. 2, pkt 2, lit. e);
- 8) tzw. pozostałych przychodów operacyjnych, których lista oraz sposób uzyskiwania powinny zostać szczegółowo opisane w planie kont centrum.
2. Z zastrzeżeniem wypadków, o których mowa w § 22, podstawą wynagrodzeń, o których mowa w ust. 1, pkt 1, 2, 3 oraz 5 powinno być porozumienie, spisywane między dyrektorem generalnym Lasów Państwowych i dyrektorem centrum z tym, że:
 - 1) wynagrodzenia te mają być kalkulowane na podstawie przewidywanych kosztów wykonania poszczególnych zadań, powiększonych o prowizję;
 - 2) po stronie Dyrekcji Generalnej Lasów Państwowych wynagrodzenia te stanowią:
 - a) ciężar kosztów funkcjonowania Dyrekcji Generalnej Lasów Państwowych (ust. 1, pkt 1),
 - b) ciężar funduszu leśnego (ust. 1, pkt 2),
 - c) środki uzyskiwane przez Lasy Państwowe na podstawie art. 54, ustawy z 28 września o lasach na prowadzenie zadań zleczanych Lasom Państwowym przez administrację rządową (ust. 1, pkt 3 oraz ust. 1, pkt 5).
3. Podstawą wynagrodzenia, o którym mowa w ust. 1, pkt 4, powinna być umowa spisywana między dyrektorem centrum i Krajowym Administratorem Systemu Uprawnień do Emisji.
4. Podstawą wynagrodzenia, o którym mowa w ust. 1, pkt 6, powinna być umowa spisywana między dyrektorem centrum i Komisją Europejską lub innym podmiotem.
5. Podstawą wynagrodzeń, o których mowa w ust. 1, pkt 7, powinny być umowy spisywane między dyrektorem centrum i partnerami Lasów Państwowych.

§ 17

1. Ustalanie wynagrodzenia dyrektora centrum jest właściwością dyrektora generalnego Lasów Państwowych, działającego na podstawie przepisów właściwych w sprawie wynagradzania pracowników Służby Leśnej.
2. Wynagradzanie pozostałych pracowników centrum następuje zgodnie z zasadami zawartymi w Ponadzakładowym Układzie Zbiorowym Pracy, obowiązującym w Państwowym Gospodarstwie Leśnym Lasy Państwowe.

§ 18

1. Koszty działalności operacyjnej centrum powinny być ewidencjonowane w układzie rodzajowym.
2. Koszty, o których mowa w ust. 1, mają być przenoszone na konta zespołu 5 działalności operacyjnej centrum z zachowaniem następujących reguł:
 - 1) w każdym wypadku, w którym treść dokumentu poniesionych kosztów pozasobowych na to pozwala, koszty te z kont zespołu czwartego mają być odnoszone bezpośrednio w koszty zadań realizowanych odpowiednio przez wyodrębnione w strukturze organizacyjnej centrum zespoły, tworzące tzw. pion merytoryczny; zasada, o której mowa w zdaniu poprzedzającym, dotyczy w szczególności kosztów amortyzacyjnych (kosztów podobnych) w odniesieniu do składników majątkowych we władaniu centrum bezpośrednio przypisanych do poszczególnych komórek organizacyjnych pionu merytorycznego centrum;
 - 2) wszyscy pracownicy centrum są obowiązani do prowadzenia miesięcznej ewidencji czasu pracy, w którym odzwierciedlają czas przeznaczony na rzecz zadań:

- a) przypisanych do komórek organizacyjnych, o których mowa w ppkt. 1),
- b) realizowanych przez komórki funkcjonalne, jeżeli czas pracy pracowników kwalifikuje się do uznania za czas służący realizacji zadań komórek pionu funkcjonalnego *sensu stricte*;
- 3) na podstawie ewidencji czasu pracy, o której mowa w ppkt. 2), koszty osobowe pracowników centrum (wynagrodzenie ze wszelkimi pochodnymi) co miesiąc będą dzielone na koszty realizacji zadań przez poszczególne komórki merytoryczne oraz koszty działalności komórek funkcjonalnych do „rozkluczenia”;
- 4) „rozkluczeniu” na koszty zadań komórek pionu merytorycznego podlegają koszty, o których mowa w pkt. 3), oraz operacyjne koszty pozaosobowe, niekwalifikujące się do odniesienia na konta zespołu 5 na warunkach, o których mowa w ppkt. 1) – „rozkluczenie” następuje na podstawie sumy kosztów przypisanych do poszczególnych komórek merytorycznych według postępowania opisanego w ppkt. 1) i 3).
- 3. Ilekroć w niniejszej decyzji jest mowa o kosztach realizacji zadań przez centrum jako o podstawie ustalania wynagrodzenia przysługującego centrum, należy przez to rozumieć koszty ustalone według rachunku kosztów opisanego w ust. 2.

§ 19

1. Podstawą gospodarki finansowej centrum w danym roku jest jego plan finansowo-gospodarczy, zatwierdzany przez Radę Centrum.
2. Plan, o którym mowa w ust. 1, powinien składać się z następujących części składowych:
 - 1) planu finansowo-rzeczowego wydatków w zakresie nabywania aktywów trwałych oraz działań doskonalących systemy funkcjonalne centrum;
 - 2) stanu środków pieniężnych zapewniających możliwość zwrotu przez centrum środków pieniężnych nieprawidłowo pobranych lub wydatkowanych przez beneficjentów Priorytetu V Sektorowego Programu Operacyjnego Infrastruktura i Środowisko, a także – z zastrzeżeniem § 5, pkt 1 – beneficjentów instrumentu Life+, beneficjentów środków pochodzących z aukcji uprawnieniami do emisji, beneficjentów środków pochodzących ze zbywania jednostek pochłaniania oraz beneficjentów środków z innych źródeł zewnętrznych;
 - 3) analitycznej specyfikacji zadań merytorycznych do wykonania przez komórki organizacyjne pionu merytorycznego;
 - 4) planu czasu pracy pracowników z podziałem na przewidywany na realizację zadań merytorycznych i zadania komórek funkcjonalnych *sensu stricte*;
 - 5) planu zatrudnienia i wynagrodzeń pracowników oraz zobowiązań wobec urzędu skarbowego i ZUS z tytułu wynagrodzeń;
 - 6) planu amortyzacji, zużycia materiałów, zapotrzebowania na usługi obce;
 - 7) planu przychodów oraz kosztów operacyjnych według komórek merytorycznych;
 - 8) planu pozostałych przychodów i kosztów operacyjnych, a także przychodów oraz kosztów finansowych;
 - 9) planu obciążeń z tytułu podatku dochodowego od osób prawnych (kalkulowany bez uwzględniania efektu wspólnego rozliczania się LP z tego tytułu) oraz plan obciążeń z tytułu podatku VAT, jak też innych podatków i danin publicznych;
 - 10) spodziewanego wyniku finansowego centrum brutto;
 - 11) planu podziału wyniku finansowego centrum;
 - 12) planu gospodarowania uprawnieniami do emisji do powietrza gazów cieplarnianych oraz gospodarowania jednostkami pochłaniania;
 - 13) rocznego planu płynności finansowej centrum.
3. Szczegółowa procedura sporządzania planu finansowo-gospodarczego centrum zostanie ustalona w odrębnym zarządzeniu dyrektora generalnego Lasów Państwowych, dotyczącym planowania finansowo-gospodarczego w Lasach Państwowych.

§ 20

W wykonaniu zadań zespołu ds. akumulacji węgla – dyrektor centrum działa jako jednostka wspomagająca dyrektora generalnego Lasów Państwowych w wykonaniu nałożonych na niego zadań w zakresie aukcji na uprawnienia do emisji i wykorzystania środków z tej aukcji oraz zarządzania jednostkami pochłaniania.

System zabezpieczenia dobrego wykorzystania środków pomocowych przepływających przez centrum

§ 21

1. W celu zabezpieczenia możliwości zwrotu przez centrum środków pomocowych wadliwie przyznanych beneficjentom lub nieprawidłowo przez nich wydatkowanych, centrum będzie obowiązane do stałego utrzymywania na swoim rachunku bankowym kwoty środków pieniężnych, o której mowa w § 5, pkt 1.
2. Oświadczenie o zgodzie na zajęcie ww. środków będzie stanowił jedyne rozwiązanie, do stosowania którego dyrektor centrum jest upoważniony w wykonywaniu obowiązku zapewnienia prawidłowego wykorzystywania środków pomocowych, którymi operować będzie centrum.
3. Na mocy niniejszego zarządzenia dyrektora centrum zobowiązuje się – w każdym wypadku, w którym jest to możliwe – do umieszczenia w umowie spisywanej z beneficjentami klauzuli ustalającej formę zabezpieczenia właściwego wykorzystania środków pomocowych, wiążącą tych beneficjentów (zajęcie rachunku beneficjenta, gwarancja bankowa udzielona beneficjentowi, inne instrumenty prawno-ekonomiczne).
4. W miarę potrzeby odtworzenia stanu środków, o którym mowa w ust. 1, dyrektor centrum jest obowiązany przeznaczać na to całość lub część zysku netto z działalności.
5. Jeżeli wypełnienie obowiązku wynikającego z oświadczenia, o którym mowa w ust. 2, stworzy trwale zagrożenie dla płynności finansowej centrum, skutkujące brakiem możliwości realizowania zadań na rzecz gospodarki leśnej (§ 3, ust. 2, pkt 1) – dyrektor generalny Lasów Państwowych będzie obowiązany do przekazania na jego konto odpowiedniej ilości środków pieniężnych, mających swoje pokrycie w funduszu leśnym (stosownie do normy art. 58, ust. 2, pkt 6 ustawy z 28 września 1991 roku o lasach). Środki funduszu leśnego będą przekazywane w formie dotacji lub środków stawianych do przejściowej dyspozycji.

Regulacje końcowe

§ 22

W każdym wypadku, w którym dyrektor centrum będzie stroną umowy (porozumienia) w sprawie uzyskania dotacji celowej lub rozwojowej na realizację zadań administracji rządowej, albo uzyskania środków o podobnym charakterze (np. wynagrodzenie za czynności wykonywane w ramach obsługi instrumentu Life+) – należy przyjmować, że działa on w granicach umocowania udzielonego mu przez dyrektora generalnego Lasów Państwowych.

§ 23

Jeżeli wynikać to będzie z ostatecznych efektów procesu legislacyjnego, dotyczącego w szczególności:

- 1) Sektorowego Programu Operacyjnego Infrastruktura i Środowisko;
 - 2) zarządzania uprawnieniami do emisji oraz jednostkami pochłaniania;
 - 3) rozwoju regionalnego;
 - 4) sfery finansów publicznych;
 - 5) innych spraw –
- niniejsze zarządzenie bez zbędnej zwłoki oraz z inicjatywy dyrektora centrum zostanie objęte niezbędnymi zmianami i uzupełnieniami.

§ 24

Zgodnie z wykazem, o którym mowa w zarządzeniu nr 41 dyrektora generalnego Lasów Państwowych z 4 lipca 2007 r. (znak: OR-013-3/07) w sprawie ustalenia standardowej klasyfikacji haseł służących grupowaniu aktów reglamentacji wewnętrznej dyrektora generalnego Lasów Państwowych, niniejsze zarządzenie należy

do grupy aktów reglamentacji wewnętrznej, ujętej pod pozycją 3 b) i 5 f) tego wykazu.

§ 25

1. Z dniem wejścia w życie niniejszego zarządzenia traci moc decyzja nr 73 dyrektora generalnego Lasów Państwowych z 31 października 2006 r. w sprawie utworzenia Centrum Koordynacji Projektów Środowiskowych, działającego w formie organizacyjno-prawnej innej jednostki organizacyjnej, o której mowa w art. 32, ust. 2, pkt 4 ustawy z 28 września 1991 r. o lasach (tekst jednolity ustalony w załączniku nr 1 do decyzji nr 9 dyrektora generalnego Lasów Państwowych z 2 marca 2007 r.), z zastrzeżeniem ust. 2.

2. Z mocy niniejszego zarządzenia sankcjonuje się skutki prawne i faktyczne, jakie wystąpiły na mocy decyzji nr 73, o której mowa w ust. 1.

§ 26

Zarządzenie wchodzi w życie z dniem podpisania.

**DYREKTOR GENERALNY
LASÓW PAŃSTWOWYCH
mgr inż. Andrzej Matysiak**

¹ W art. 32, ust. 2, pkt 4 ustawy z 28 września 1991 r. o lasach (t.j. Dz. U. 05.45.435; Dz. U. 05.157.1315; Dz. U. 05.167.1399; Dz. U. 05.175.1460; Dz. U. 5.175.1462) ustanowiono, że w „skład Lasów Państwowych wchodzi (...) inne jednostki organizacyjne nieposiadające osobowości prawnej”.

² Statut Państwowego Gospodarstwa Leśnego Lasy Państwowe został nadany zarządzeniem nr 50 ministra ochrony środowiska, zasobów naturalnych i leśnictwa z 18 maja 1994 r. W § 6 Statutu Lasów Państwowych ustanowiono, że w wykonaniu zadań określonych przez ustawę (o lasach) oraz przez przepisy wykonawcze do ustawy, a także innych przepisów prawnych dyrektor generalny Lasów Państwowych wydaje zarządzenia i decyzje obowiązujące w Lasach Państwowych.

³ W art. 33, ust. 3, pkt 2 ustawy z 28 września 1991 r. o lasach ustanowiono, że „dyrektor generalny (...) tworzy, łączy, dzieli i likwiduje jednostki organizacyjne o zasięgu krajowym, o których mowa w art. 32, ust. 2, pkt 4 ustawy o lasach”.

⁴ Decyzja dyrektora generalnego Lasów Państwowych w sprawie zmiany i uzupełnienia decyzji nr 43 dyrektora generalnego Lasów Państwowych z 10 maja 2007 r. w sprawie sposobu wykorzystania środków funduszu leśnego na prace związane z naprawą uszkodzeń powstałych w wyniku klęski suszy w uprawach leśnych założonych w okresie wiosny 2006 r. w ramach działania 5 Planu Rozwoju Obszarów Wiejskich (PROW) – stosownie do art. 56, ust. 3 ustawy z 28 września 1991 r. o lasach.

⁵ W powołanym piśmie dyrektor centrum, działając na podstawie § 2 załącznika nr 1 do decyzji nr 9 dyrektora generalnego Lasów Państwowych z 2 marca 2007 r., wnosi do dyrektora generalnego Lasów Państwowych o wyrażenie zgody na zmianę struktury organizacyjnej centrum, uzasadniając to przede wszystkim koniecznością dostosowania działania centrum do wymagań wytycznych ministra rozwoju regionalnego oraz ministra finansów odnoszących się do instytucji wdrażających programy operacyjne; w przytoczonym przez wnioskodawcę § 2 załącznika nr 1 do decyzji nr 9 dyrektora generalnego Lasów Państwowych z 2 marca 2007 r., w ust. 4 ustanowiono, że w celu: „zachowania funkcjonalności Centrum Koordynacji Projektów Środowiskowych, dyrektor centrum, za zgodą dyrektora generalnego LP, może tworzyć nowe sekcje i samodzielne stanowiska pracy”. Mając na względzie, że wniosek dyrektora centrum *de facto* poszedł dalej, niżby wynikało to z delegacji zawartej w cytowanym § 2 załącznika nr 1 do decyzji nr 9 dyrektora generalnego Lasów Państwowych z 2 marca 2007 r. – uwzględnienie tego wniosku stworzyło potrzebę wydania przez dyrektora generalnego Lasów Państwowych odrębnej regulacji wewnętrznej, dotyczącej działania centrum, zastępującej decyzję, o której mowa poniżej, w przypisie nr 6.

⁶ Chodzi o decyzję dyrektora generalnego Lasów Państwowych w sprawie utworzenia Centrum Koordynacji Projektów Środowiskowych, działającego w formie organizacyjno-prawnej innej jednostki organizacyjnej, o której mowa w art. 32, ust. 2, pkt 4 ustawy z 28 września 1991 r. o lasach (tekst jednolity utrwalony w załączniku nr 1 do decyzji nr 9 dyrektora generalnego Lasów Państwowych z 2 marca 2007 r.

⁷ W art. 33, ust. 3 ustawy o lasach ustanowiono m.in., że dyrektor generalny Lasów Państwowych: „inicjuje, organizuje oraz koordynuje przedsięwzięcia na rzecz ochrony lasów, racjonalnej gospodarki leśnej i rozwoju leśnictwa” (pkt 3) oraz „organizuje wspólne przedsięwzięcia jednostek organizacyjnych Lasów Państwowych” (pkt 8).

⁸ Zadania Lasów Państwowych (jako prowadzącego gospodarstwo leśne) obejmują w szczególności:

- a) przygotowanie i doprowadzanie do wprowadzenia w życie programu zwiększenia pochłaniania dwutlenku węgla przez lasy zarządzane przez Państwowe Gospodarstwo Leśne Lasy Państwowe,
- b) sporządzanie okresowej prognozy udziału Lasów Państwowych w pochłanianiu dwutlenku węgla,
- c) dokumentowanie rzeczywistego udziału Lasów Państwowych w pochłanianiu dwutlenku węgla,
- d) prowadzenie informatycznej bazy danych o cechach składających się na charakterystykę taksacyjną lasu i charakterystykę gruntów wylesionych, pozwalającej na sporządzanie na nośnikach numerycznych i przesyłanie określonych danych do Krajowego Administratora,
- e) prowadzenie stałych obiektów progностycznych.

⁹ Zarządzanie przez dyrektora generalnego Lasów Państwowych środkami funduszu leśnego nieprzeznaczonymi na finansowanie zadań w Lasach Państwowych nie jest przejawem działalności pomocniczej dyrektora generalnego Lasów Państwowych na rzecz gospodarki leśnej w nadleśnictwach; jest to w istocie działalność dyrektora generalnego Lasów Państwowych wykonywana z mocy ustawy z 28 września 1991 r. za administrację rządową; zadania te dyrektor generalny Lasów Państwowych wykonuje w ramach narzutu na utrzymanie jednostek nadrzędnych; działalność centrum w omawianym zakresie jest działalnością poza gospodarką leśną, w zakresie usług wewnątrzinstytucjonalnych na rzecz dyrektora generalnego Lasów Państwowych jako organu zarządzającego środkami funduszu leśnego, przeznaczonymi do udzielania pomocy publicznej.

¹⁰ Część przychodów ze sprzedaży na aukcji uprawnień do emisji będzie mogła przypadać jednostkom organizacyjnym Lasów Państwowych jako beneficjentom; środki te – zgodnie z Protokołem z Kioto – muszą być przeznaczane na określone cele, w tym związane z gospodarką leśną; zarządzanie przez dyrektora generalnego Lasów Państwowych środkami funduszu leśnego stanowi przejaw gospodarki leśnej.

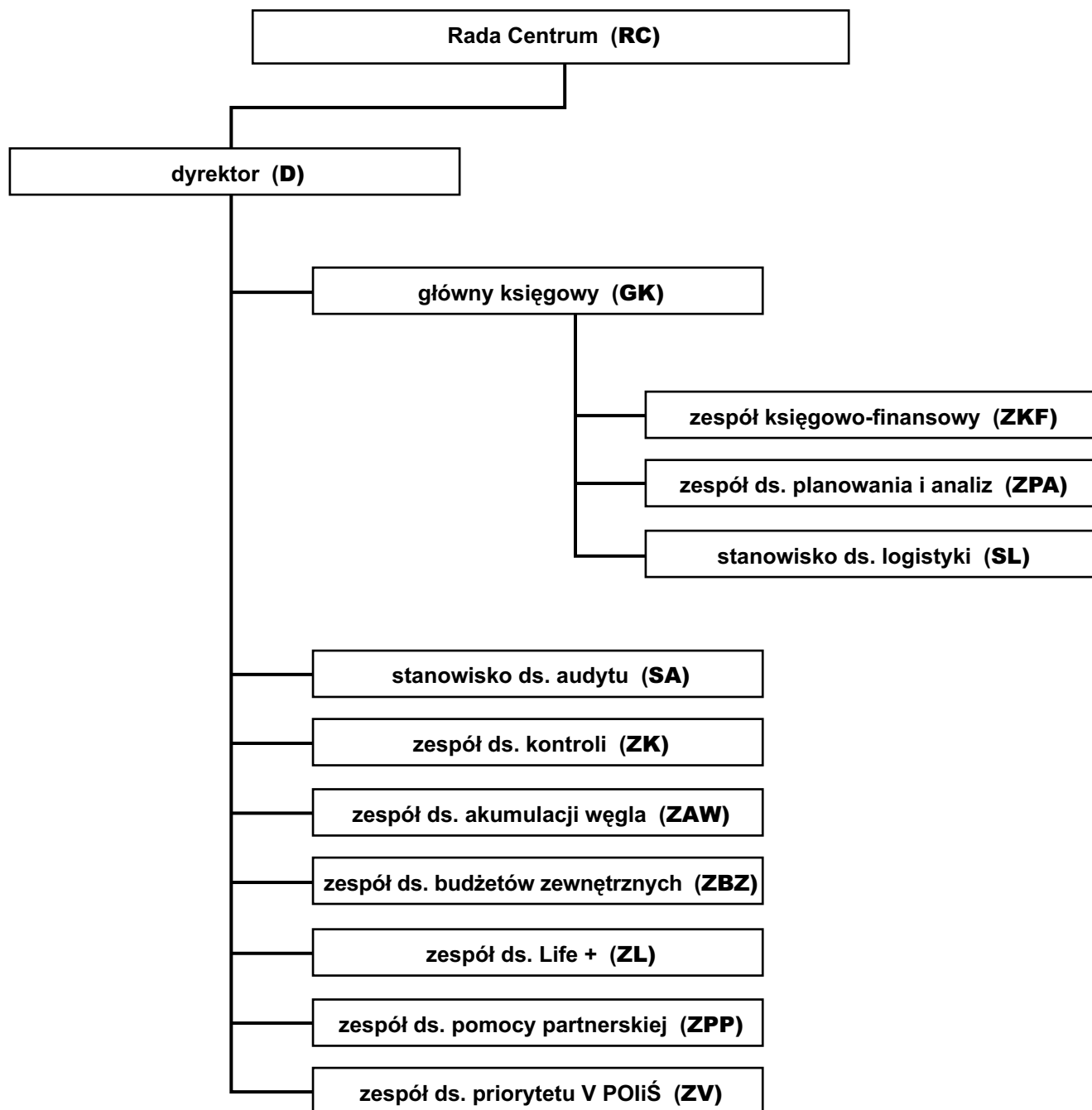
¹¹ Część przychodów ze sprzedaży jednostek pochłaniania będzie, w formie wynagrodzenia, przypadać jednostkom organizacyjnym Lasów Państwowych jako beneficjentom.

¹² W § 28, ust. 3 Statutu Lasów Państwowych określono, że „Kierownik zakładu w zakresie swojego działania odpowiada przed organem, któremu został podporządkowany”.

¹³ W powołanym przepisie ustanowiono, że: „w planie finansowo-gospodarczym Lasów Państwowych zapewnia się środki na tworzenie, łączenie, dzielenie i likwidację nadleśnictw oraz zakładów”.

¹⁴ Chodzi o zarządzenie nr 85 dyrektora generalnego Lasów Państwowych z 26 października 1999 r. w sprawie szczegółowego postępowania przy przekazywaniu pomiędzy jednostkami organizacyjnymi Lasów Państwowych mienia i przedmiotów mienia znajdującego się w zarządzie Państwowego Gospodarstwa Leśnego (znak: G-2111-05p.342).

ZAŁĄCZNIK NR 1
do zarządzenia nr 56
dyrektora generalnego Lasów Państwowych z 17 października 2007 r.



ZAŁĄCZNIK NR 2
do zarządzenia nr 56
dyrektora generalnego Lasów Państwowych z 17 października 2007 r.

Zakres zadaniowy Centrum Koordynacji Projektów Środowiskowych

Komórka organizacyjna centrum		Opis prowadzonej działalności	Komentarze, uwagi i rozwinięcia
1		2	3
Rada Centrum		sprawowanie nadzoru nad dyrektorem centrum; zadania opiniotwórczo-doradcze na rzecz dyrektora centrum oraz poszczególnych struktur wewnętrznych	Rada Centrum wykonuje (z uwzględnieniem umocowania zawartego w § 5) wszystkie czynności nadzorczo-kontrolne przypadające innym jednostkom organizacyjnym Lasów Państwowych o zasięgu krajowym, z mocy ustawy o lasach, dyrektorowi generalnemu Lasów Państwowych; katalog uprawnień przysługujących Radzie Centrum podano w § 5; na wniosek dyrektora centrum Rada wydaje opinie oraz udziela porad o charakterze merytorycznym
Dyrektor centrum		kierowanie centrum, reprezentowanie centrum na zewnątrz (w tym składanie oświadczeń woli i wiedzy w imieniu centrum)	umocowanie dyrektora centrum do reprezentowania centrum zostało zawarte w dalszej części zarządzenia; katalog uprawnień majątkowych i niemajątkowych przypadających dyrektorowi centrum podano w dalszej części zarządzenia
Główny księgowy centrum		pomoc w kierowaniu centrum w odniesieniu do zespołów: księgowo-finansowego, ds. planowania i analiz, ds. logistyki i audytu	główny księgowy centrum działa w granicach umocowania ustanowionego przez dyrektora centrum
Pion funkcjonalny	zespół księgowo-finansowy	działalność pomocnicza na rzecz centrum w zakresie jego rachunkowości	zespół prowadzi urządzenia księgowe centrum; sporządza sprawozdania wymagane ustawą o rachunkowości; zasila zespół ds. planowania i analiz w potrzebne dane; prowadzi rozliczenia skarbowe i inne rozliczenia o charakterze publicznoprawnym, a także sprawy kadrowo-płacowe
	zespół ds. planowania i analiz	działalność pomocnicza na rzecz centrum w zakresie sporządzania oraz realizacji jego planu finansowo-gospodarczego, jak też sporządzanie: wszelkiej dokumentacji wnioskującej o uruchomienie płatności na rachunek centrum (w tym wystawianie faktur), wszelkich analiz ekonomicznych (w tym o charakterze prognostycznym), sprawozdań wewnętrznych i zewnętrznych, dokumentacji rozliczeniowej oraz wszelkich wymaganych raportów	w wykonywaniu swoich zadań zespół ściśle współpracuje z komórkami organizacyjnymi pionu merytorycznego, a także innymi komórkami pionu funkcjonalnego
	stanowisko ds. logistyki	działalność pomocnicza na rzecz centrum, polegająca na: a) prowadzeniu sekretariatu Rady Centrum oraz dyrektora centrum, b) rejestrowaniu wpływów i rozchodów korespondencyjnych, c) prowadzeniu stron internetowych, d) zamawianiu usług mających na celu utrzymanie centrum w technicznej i merytorycznej sprawności do działania, e) prowadzeniu ewidencji rzeczowych aktywów trwałych, f) prowadzeniu ewidencji wartości niematerialnych i prawnych, g) prowadzeniu zaopatrzenia materiałowego (gospodarki magazynowej) centrum	zakres zadaniowy stanowiska ds. logistyki obejmuje w szczególności zarządzanie czasem Rady Centrum oraz dyrektora centrum, protokołowanie spotkań, utrzymywanie kontaktu z mediami, sporządzanie projektów niektórych pism, prowadzenie księgi wpływów i rozchodów korespondencji centrum, zamawianie wszelkich usług zewnętrznych utrzymujących centrum w technicznej i merytorycznej zdolności do działania (zamawianie: usług cateringowych i konserwatorskich, ekspertyz prawnych, obsługi prawnej, socjalnych oraz wszelkich innych niezbędnych o charakterze outsourcingowym)

1		2	3
	stanowisko ds. audytu	działalność pomocnicza na rzecz centrum polegająca na kontroli wewnętrznej oraz wykonywaniu badań i ocen dokumentacji rozliczeniowej, sporządzanej przez centrum	stanowisko ds. audytu jest w szczególności obowiązane do sporządzania wszelkich dokumentacji ocennych dotyczących centrum, o ile są one wymagane, np. w odniesieniu do centrum jako jednostki wdrażającej
Pion merytoryczny	zespół ds. zamówień publicznych	działalność na rzecz dyrektora generalnego Lasów Państwowych, polegająca na prowadzeniu procesu zamówieniowego w Lasach Państwowych – w każdym wypadku, w którym faktyczne czynności mające na celu dokonanie wyboru dostawcy, wykonawcy lub usługodawcy przypadają osobiście dyrektorowi generalnemu Lasów Państwowych	szczegółowy sposób wykonywania zadań zgodny z zarządzeniami dyrektora generalnego Lasów Państwowych w sprawie ustalenia sposobów wykonywania w Lasach Państwowych przepisów prawa zamówień publicznych oraz postępowania przy wyborze wykonawców w stanach faktycznych, w których nie stosuje się prawa zamówień publicznych
	zespół ds. akumulacji węgla	wykonywanie czynności prawnych i faktycznych przypadających dyrektorowi generalnemu Lasów Państwowych w związku z Konwencją Klimatyczną, Protokołem z Kioto, zarządzaniem uprawnieniami do emisji oraz jednostkami pochłaniania związanymi z zalesianiem i wylesianiem gruntów oraz realizacją programu gospodarki leśnej, nastawionego na zwiększenie pochłaniania dwutlenku węgla przez lasy	obszar zadaniowy zespołu ds. akumulacji węgla został przybliżony w dalszej części niniejszego zarządzenia
	zespół ds. budżetów zewnętrznych	identyfikowanie możliwości korzystania przez Lasy Państwowe z różnych środków zewnętrznego zasilania budżetu LP (innych niż środki publiczne pochodzące z budżetu Unii Europejskiej); promowanie możliwości, o których mowa w zdaniu poprzedzającym; katalogowanie zapotrzebowania jednostek organizacyjnych Lasów Państwowych na inne ww. środki zewnętrzne krajowe i zagraniczne; pomoc na rzecz różnych jednostek organizacyjnych Lasów Państwowych w przygotowywaniu programów oraz wniosków o przyznanie środków na realizację zadań oraz prowadzeniu rozliczeń; prowadzenie spraw związanych z wykorzystaniem środków funduszu leśnego do udzielania pomocy publicznej	
	zespół ds. Life+	promowanie programu Life+ przed procesem naboru wniosków; przygotowywanie projektów rocznych krajowych programów prac; nabór wniosków od przyszłych beneficjentów; ocena i wybór wniosków; podpisywanie umów z beneficjentami; monitorowanie realizacji projektów; merytoryczne, formalne i techniczne rozliczanie zakończonych projektów; prowadzenie rozliczeń finansowych z Komisją Europejską; płatności na rzecz beneficjentów; sprawozdawczość wobec Komisji Europejskiej; sprawozdawczość wynikająca z prawa krajowego; prowadzenie baz danych projektów i strony internetowej; pośredniczenie, działanie w imieniu potencjalnych beneficjentów oraz inna pomocniczość w zakresie zapewnienia wkładu środków krajowych	szczegółowy katalog zadań oraz sposób ich realizacji jest ustalany w drodze umowy między dyrektorem centrum i Komisją Europejską; przedmiotem odrębnego uzgodnienia jest umowa o dofinansowanie kosztów osobowych centrum w części odnoszącej się do zarządzania instrumentem Life+
	zespół ds. priorytetu V POIiS	wykonywanie wszelkich czynności prawnych i faktycznych zleconych Lasom Państwowym do wykonywania w ramach pomocy udzielanej ministrowi środowiska jako jednostce pośredniczącej w odniesieniu do Sektorowego Programu Operacyjnego Infrastruktura i Środowisko (Priorytet V)	enumeratywny katalog zadań oraz szczegółowy sposób realizowania oraz rozliczania zadań przypadających centrum jest corocznie utwalany w porozumieniu (umowie), zawieranej na mocy art. 130 ustawy o finansach publicznych, między ministrem środowiska i dyrektorem generalnym Lasów Państwowych

1		2	3
	zespół ds. pomocy partnerskiej	podejmowanie wszelkich działań pomocowych przy tworzeniu programów rozwojowych przez kontraktorów Lasów Państwowych (zakłady usług leśnych) oraz nabywców efektów działalności leśnej (w szczególności przez nabywców drewna)	zespół ma przede wszystkim charakter konsultacyjny, jednak w miarę potrzeb centrum, na zamówienie zakładów usług leśnych oraz np. nabywców drewna, przygotowuje za odpłatnością projekty konkretnych programów pomocowych, a także realizuje inne zadania
	zespół ds. kontroli	podejmowanie wszelkich działań, związanych z badaniem prawidłowości wykorzystania środków służących finansowaniu projektów będących własnością CKPS	

ZAŁĄCZNIK NR 3
do zarządzenia nr 56
dyrektora generalnego Lasów Państwowych
z 17 października 2007 r.

**Charakterystyka aktywów, które mogą znajdować się we władaniu
Centrum Koordynacji Projektów Środowiskowych**

Wyszczególnienie aktywów				Rozstrzygnięcie uprawnienia do władania majątkiem
1				2
Aktywa trwałe (aktywa jednostki, które nie są zaliczane do aktywów obrotowych)	środki trwałe (rzeczowe aktywa trwałe i zrównane z nimi, o przewidywanym okresie ekonomicznej użyteczności dłuższym niż rok, kompletne, zdatne do użytku i przeznaczone na potrzeby centrum)	nieruchomości	grunty	centrum ma uprawnienie do władania wymienionymi obok nieruchomościami w takim zakresie, w jakim są one niezbędne jako siedziba i inna infrastruktura budowlana centrum (potrzebna do realizacji jego zadań)
			budynki	
			budowle	
			prawo użytkowania wieczystego gruntów	brak uprawnienia

1	2	3	4	5
			lokale będące odrębną własnością	centrum ma uprawnienie do władania wymienionymi obok lokalami w takim zakresie, w jakim są one potrzebne jako siedziba centrum lub inna infrastruktura biurowa centrum
			spółdzielcze własnościowe prawo do lokalu mieszkalnego	brak uprawnienia
			spółdzielcze prawo do lokalu użytkowego	brak uprawnienia
		maszyny, urządzenia, środki transportu		centrum ma uprawnienie do władania maszynami, urządzeniami i środkami transportu wyłącznie w takim zakresie, w jakim podyktowane to jest potrzebami wynikającymi z realizacji zadań centrum
		inne rzeczy niebędące obrotowymi aktywami rzeczowymi		centrum ma uprawnienie do władania innymi rzeczami, będącymi aktywami trwałymi wyłącznie w takim zakresie, w jakim podyktowane to jest potrzebami wynikającymi z realizacji zadań centrum
		ulepszenia w obcych środkach trwałych		centrum ma uprawnienie do władania nakładami w obcych środkach trwałych, jeśli podyktowane to jest potrzebami kształtowania infrastruktury biurowej centrum
		inwentarz żywy		brak uprawnienia
	środki trwałe w budowie (środki trwałe w okresie ich budowy, montażu lub ulepszenia już istniejącego środka trwałego)			centrum ma uprawnienie do władania środkami trwałymi w budowie, jeśli ich wytwarzanie jest podyktowane uzasadnionymi potrzebami centrum

1	2	3	4	5
	wartości niematerialne i prawne (nabyte przez centrum prawa majątkowe, nadające się do gospodarczego wykorzystania, o przewidywanym okresie ekonomicznej użyteczności dłuższym niż rok, przeznaczone do używania na potrzeby centrum)			
		autorskie prawa majątkowe, prawa pokrewne, licencje, koncesje		centrum ma uprawnienie do władania wymienionymi obok wartościami niematerialnymi i prawnymi, jeśli są one potrzebne do realizacji zadań centrum
		prawa do wynalazków, patentów, znaków towarowych, wzorów użytkowych oraz zdobniczych		
		know-how		
		koszty zakończonych prac rozwojowych		
		inne wartości niematerialne i prawne		
		nabyta wartość firmy		
	długoterminowe aktywa finansowe (aktywa finansowe, płatne i wymagalne lub przeznaczone do zbycia w ciągu okresu przekraczającego 12 miesięcy od dnia bilansowego lub od daty ich założenia, wystawienia lub nabycia)			
		instrumenty kapitałowe wyemitowane przez inne jednostki		brak uprawnienia
		wynikające z kontraktu prawo do otrzymania aktywów pieniężnych		brak uprawnienia
		wynikające z kontraktu prawo do wymiany instrumentów finansowych z inną jednostką na korzystnych warunkach		brak uprawnienia
	należności długoterminowe			brak uprawnienia
	rozliczenia międzyokresowe (trwające dłużej niż 12 miesięcy od dnia bilansowego)			wyłącznie do celów odroczonego podatku dochodowego od osób prawnych oraz rozliczenia wyposażenia mającego charakter środków trwałych

1	2	3	4	5
	inwestycje długoterminowe (aktywa trwałe, nabyte przez centrum nie w celu ich użytkowania, ale osiągnięcia korzyści ekonomicznych, wynikających z przyrostu wartości tych aktywów, uzyskania z nich przychodów w formie odsetek, dywidend – udziałów w zyskach lub innych pożytków, w tym również z transakcji handlowej)			
		aktywa finansowe jako inwestycje długoterminowe		
			instrumenty kapitałowe wyemitowane przez inne jednostki	brak uprawnień
			wynikające z kontraktu prawo do otrzymania aktywów pieniężnych	brak uprawnień
			wynikające z kontraktu prawo do wymiany instrumentów finansowych z inną jednostką na korzystnych warunkach	brak uprawnień
		nieruchomości jako inwestycje długoterminowe		brak uprawnień
		wartości niematerialne i prawne jako inwestycje długoterminowe		brak uprawnień
		lokaty zakładów ubezpieczeń		brak uprawnień
		inne inwestycje długoterminowe		brak uprawnień
Aktywa obrotowe				
	obrotowe aktywa rzeczowe (aktywa rzeczowe przeznaczone do zbycia lub zużycia w ciągu 12 miesięcy od dnia bilansowego lub w ciągu normalnego cyklu operacyjnego właściwego dla danej działalności, jeżeli trwa on dłużej niż 12 miesięcy)			
		materiały nabyte w celu zużycia na własne potrzeby		centrum ma uprawnienie do władania materiałami, niezbędnymi do realizacji jego zadań

1	2	3	4	5	
		wytworzone lub przetworzone przez centrum produkty gotowe (wyroby i usługi) zdalne do sprzedaży		centrum ma uprawnienia do władania produktami w postaci usług, o których mowa w § 3, ust. 2 i 3 niniejszej decyzji	
		wytworzone lub przetworzone przez centrum produkty gotowe (wyroby i usługi) w toku produkcji		brak uprawnień	
		półprodukty		brak uprawnień	
		towary nabyte w celu odprzedaży w stanie nieprzetworzonym		brak uprawnień	
	obrotowe aktywa finansowe (aktywa pieniężne albo inne aktywa finansowe, płatne i wymagalne lub przeznaczone do zbycia w ciągu 12 miesięcy od dnia bilansowego lub od daty ich założenia, wystawienia lub nabycia)				
		aktywa pieniężne	krajowe środki płatnicze		centrum ma uprawnienie do władania krajowymi środkami płatniczymi, jakie na rachunku centrum – zgodnie z planem kont centrum – pojawiają się w toku realizacji jego zadań
			waluty obce i dewizy		jeśli wymagać tego będzie wypełnienie zadań centrum
			inne aktywa finansowe (w szczególności odsetki od aktywów finansowych) Uwaga: jeżeli aktywa te są płatne lub wymagalne w ciągu 3 miesięcy od dnia ich otrzymania, wystawienia, nabycia lub założenia (lokaty), to na potrzeby rachunku przepływów pieniężnych zalicza się je do środków pieniężnych, chyba że ujmuje się je w przepływach z działalności inwestycyjnej (lokacyjnej)		Centrum ma uprawnienie do władania odsetkami od aktywów pieniężnych (łącznie z odsetkami od lokat bankowych przejściowo wolnych środków pieniężnych)
			instrumenty kapitałowe wyemitowane przez inne jednostki		brak uprawnień

1	2	3	4	5
		wynikające z kontraktu prawo do otrzymania aktywów pieniężnych		brak uprawnień
		wynikające z kontraktu prawo do wymiany instrumentów finansowych z inną jednostką na korzystnych warunkach		brak uprawnień
	należności krótkoterminowe (ogół należności z tytułu dostaw i usług oraz całość lub część należności z innych tytułów niezaliczonych do aktywów finansowych, a które stają się wymagalne w ciągu 12 miesięcy od dnia bilansowego)			centrum ma uprawnienie do władania należnościami krótkoterminowymi, powstającymi w toku normalnej działalności centrum
	rozliczenia międzyokresowe (trwające nie dłużej niż 12 miesięcy od dnia bilansowego)			centrum ma uprawnienie do stosowania rozliczeń międzyokresowych – jednak na warunkach wynikających ściśle z planu kont centrum
	inwestycje krótkoterminowe			
		aktywa finansowe jako inwestycje krótkoterminowe	Instrumenty kapitałowe wyemitowane przez inne jednostki	
			wynikające z kontraktu prawo do otrzymania aktywów pieniężnych	brak uprawnień
			wynikające z kontraktu prawo do wymiany instrumentów finansowych z inną jednostką na korzystnych warunkach	brak uprawnień
		nieruchomości jako inwestycje krótkoterminowe		brak uprawnień
		wartości niematerialne i prawne jako inwestycje krótkoterminowe		brak uprawnień
		inne inwestycje krótkoterminowe		brak uprawnień



DECYZJA NR 94
dyrektora generalnego Lasów Państwowych
z 26 września 2007 r.

**W SPRAWIE PRZEPROWADZENIA
NARAD GTOSPODARCZYCH,
PRZYGOTOWUJĄCYCH
PAŃSTWOWE GOSPODARSTWO LEŚNE
LASY PAŃSTWOWE DO REALIZACJI
ZADAŃ WYNIKAJĄCYCH ZE ZGŁOSZENIA
PRZEZ RZECZYPOSPOLITĄ POLSKĄ
DZIAŁAŃ DODATKOWYCH
W GOSPODARCE LEŚNEJ,
SŁUŻĄCYCH ŁAGODZENIU
EFEKTU CIEPLARNIANEGO
– Z UWZGLĘDNIENIEM UREGULOWAŃ
ZAWARTYCH W PROJEKCIE USTAWY
O WSPOMAGANIU REDUKCJI EMISJI
DO POWIETRZA GAZÓW CIEPLARNIANYCH
I INNYCH SUBSTANCJI**

GP-005-01/07

Na podstawie § 6 Statutu Państwowego Gospodarstwa Leśnego Lasy Państwowe¹, zwanego dalej statutem – w wykonaniu zadań dyrektora generalnego Lasów Państwowych, określonych w art. 33, ust. 3, pkt 3, 5 i 8 ustawy z 28 września 1991 r. o lasach (Dz. U. z 2005 r.: nr 45, poz. 435, nr 157, poz. 1315, nr 167, poz. 1399, nr 175, poz. 1460 i 1462, jak też z 2006 r.: nr 227, poz. 1658, nr 245, poz. 1775 oraz z 2007 r.: nr 59, poz. 405, nr 64, poz. 427), zwanej dalej ustawą, a także w § 8, ust. 1, pkt 1 Statutu² – mając na względzie, że:

- a) w art. 72, ust. 2 projektu ustawy o wspomaganii redukcji emisji do powietrza gazów cieplarnianych i innych substancji przewidziano, że nadleśniczowie będą obowiązani do przeprowadzenia akcji informacyjnej wśród właścicieli lasów znajdujących się poza zarządkiem Lasów Państwowych o możliwości składania wniosku w sprawie udziału w systemie zarządzania jednostkami pochłaniania;
- b) zgodnie z art. 35, ust. 2, pkt 1 nadleśniczy jest obowiązany do udzielania właścicielowi lasu niestanowiącego własności Skarbu Państwa pomocy, na jego wniosek, poprzez doradztwo w zakresie zalesiania i gospodarki leśnej;
- c) okoliczność zgłoszenia przez Rzeczypospolitą Polską na okres 2008–2012 zalesiania oraz działań dodatkowych w gospodarce leśnej jako przedsięwzięć, które będą ujmowane w raportach wymaganych protokołem z Kioto, sprawia, że Lasy Państwowe oraz zainteresowani właściciele lasów nieznajdujących się w zarządkiem Lasów Państwowych powinni liczyć się z koniecznością podjęcia takich działań bez względu na czas wejścia w życie ustawy o wspomaganii redukcji emisji do powietrza gazów cieplarnianych i innych substancji³ – postanawiam, co następuje.

§1

1. W celu przygotowania Lasów Państwowych oraz właścicieli lasów znajdujących się poza zarządkiem Państwowego Gospodarstwa Leśnego Lasy Państwowe do działań, o których mowa w art. 3.3. oraz 3.4. Protokołu z Kioto, a także do uczestniczenia w systemie zarządzania jednostkami pochłaniania, o którym mowa w Rozdziale X projektu ustawy o wspomaganii redukcji

emisji do powietrza gazów cieplarnianych i innych substancji – w październiku zostanie przeprowadzony cykl gospodarczych porad szkoleniowych pt.: „Rola i zadania Państwowego Gospodarstwa Leśnego Lasy Państwowe oraz innych prowadzących gospodarstwa leśne w wypełnianiu zapisów projektu ustawy o wspomaganii redukcji emisji do powietrza gazów cieplarnianych i innych substancji”.

2. W naradach, o których mowa w ust. 1, powinni wziąć szczególnie udział nadleśniczowie, leśniczowie, inni pracownicy nadleśnictw oraz pracownicy regionalnych dyrekcji Lasów Państwowych, przewidywani do prowadzenia spraw związanych z wykorzystaniem zasobów leśnych w łagodzeniu efektu cieplarnianego, właściciele lasów nieznajdujących się w zarządkiem nadleśnictw, działacze oraz pracownicy samorządów prowadzący sprawy związane z leśnictwem oraz ochroną środowiska, jak też osoby piastujące funkcje decyzyjne, związane z leśnictwem oraz ochroną przyrody w administracji rządowej oraz przedstawiciele Polskiego Związku Łowieckiego.
3. Pracownicy jednostek organizacyjnych Lasów Państwowych zapraszając na naradę właścicieli lasów pozostających poza zarządkiem nadleśnictw, są zobowiązani poinformować ich, że przybycie na naradę ma charakter dobrowolny i wiąże się z reprezentowaniem interesów majątkowych ich gospodarstw leśnych. Regulacje zdania poprzedzającego w stosunku do członków Polskiego Związku Łowieckiego stosuje się odpowiednio.

§ 2

1. Narady, o których mowa w § 1, stanowią formę organizacyjną wspólnych przedsięwzięć jednostek organizacyjnych Lasów Państwowych, realizowanych w warstwie logistycznej w trybie usług wewnątrzinstytucjonalnych przez dyrektorów regionalnych dyrekcji Lasów Państwowych na rzecz dyrektora generalnego Lasów Państwowych.
2. Koszt narad zostanie pokryty z rezerwy ogólnej funduszu leśnego, z zastrzeżeniem ust.3 i 4.
3. Uczestnicy narad będący pracownikami jednostek organizacyjnych Lasów Państwowych przybywają w ramach kosztów delegacji służbowych, związanych z ich szkoleniem na potrzeby pracodawcy.
4. Jednostki organizacyjne Lasów Państwowych wliczają w ciężar kosztów administracyjnych część kosztów narad – proporcjonalnie do liczebnego udziału pracowników tych jednostek w ogólnej liczbie uczestników narady.
5. Szczegółowy sposób rozliczeń finansowych powinien być ustalany w trybie operacyjnym.

§ 3

1. Harmonogram narad, o których mowa w § 1, zawiera załącznik nr 1 do decyzji (*bez publikacji – przyp. red.*).
2. Ramowy wzór zaproszenia oraz porządku narad, o których mowa w ust. 1, zawiera załącznik nr 2 do decyzji (*bez publikacji – przyp. red.*).

§ 4

Zgodnie z wykazem, o którym mowa w zarządzeniu nr 41 dyrektora generalnego Lasów Państwowych z 4 lipca 2007 roku (znak: R-013-3/07) w sprawie ustalenia standardowej klasyfikacji haseł służących grupowaniu aktów reglamentacji wewnętrznej dyrektora generalnego Lasów Państwowych – niniejsza decyzja należy do grupy aktów reglamentacji wewnętrznej, ujętych pod pozycją 16 f tego wykazu.

§ 5

Decyzja wchodzi w życie z dniem podpisania.

**DYREKTOR GENERALNY
LASÓW PAŃSTWOWYCH
mgr inż. Andrzej Matysiak**

¹ Statut Państwowego Gospodarstwa Leśnego Lasy Państwowe został nadany zarządzeniem nr 50 ministra ochrony środowiska, zasobów naturalnych i leśnictwa z 18 maja 1994 r. W § 6 Statutu Lasów Państwowych ustanowiono, że w wykonaniu zadań określonych przez ustawę (o lasach) oraz przez

przepisy wykonawcze do ustawy, a także w wykonaniu innych przepisów prawnych - dyrektor generalny wydaje zarządzenia i decyzje obowiązujące w Lasach Państwowych. Przepis § 6 Statutu Lasów Państwowych stanowi jedyną podstawę (delegację) do wydawania przez dyrektora generalnego Lasów Państwowych zarządzeń oraz podejmowania decyzji zarządczych.

- 2 W art. 33, ust. 3, pkt 5 ustawy określono, że dyrektor generalny Lasów Państwowych nadzoruje i koordynuje zadania w zakresie kształcenia kadr dla leśnictwa oraz popularyzacji wiedzy leśnej. Narady gospodarcze, stanowiące przedmiot niniejszej decyzji, mają służyć przygotowaniu (doksztalceniu) pracowników jednostek organizacyjnych Lasów Państwowych oraz innych osób, w tym prowadzących gospodarstwa leśne (lub pozostałe gospodarstwa leśne) do realizacji zadań i obowiązków wynikających z faktu, iż Rzeczypospolita Polska na okres 2008–2012 zgłosiła zażalenie oraz działania dodatkowe w leśnictwie jako działania w wypełnianiu przez Polskę zobowiązań w zakresie ograniczania efektu globalnego ocieplenia się klimatu; narady te mają również służyć spopularyzowaniu wiedzy o tych działaniach oraz o zadaniach i korzyściach dla leśnictwa wynikających z uregulowań prawnych, zawartych w projekcie ustawy o wspomaganiu redukcji emisji do powietrza gazów cieplarnianych i innych substancji. W art. 33, ust. 3, pkt 3 ustawy określono, że dyrektor generalny Lasów Państwowych inicjuje, organizuje oraz koordynuje przedsięwzięcia na rzecz ochrony lasów, racjonalnej gospodarki leśnej i rozwoju leśnictwa; w art. 33, ust. 3, pkt 8 ustawy określono, że dyrektor generalny Lasów Państwowych organizuje wspólne przedsięwzięcia jednostek organizacyjnych Lasów Państwowych. Narady gospodarcze, stanowiące przedmiot niniejszej decyzji, są formą organizacyjną wspólnego przedsięwzięcia jednostek organizacyjnych Lasów Państwowych o charakterze rozwojowym, służącą zainicjowaniu działań, jakie w nadchodzącym czasie będą obowiązywać podjętą Lasy Państwowe oraz zainteresowani właściciele lasów pozostających poza zarządem Lasów Państwowych, w związku ze zgłoszeniem przez Rzeczypospolitą Polskę na okres 2008–2012 zażaleń oraz działań dodatkowych w leśnictwie jako działań ukierunkowanych na wypełnianie przez Polskę zobowiązań w zakresie ograniczania efektu globalnego ocieplenia się klimatu. W § 8, ust. 1, pkt 1 Statutu określono, że „Dyrektor generalny Lasów Państwowych ustala (...) szczegółowe zasady prowadzenia gospodarki leśnej w lasach zarządzanych przez Lasy Państwowe”. Narady gospodarcze, stanowiące przedmiot niniejszej decyzji, mają stanowić formę organizacyjną przedsięwzięcia, w trakcie którego będą przekazywane uczestnikom podstawowe założenia na temat prowadzenia gospodarki leśnej w tym zakresie, w jakim polega ona na realizacji pozaprodukcyjnej funkcji lasu, związanej z wiązaniem przez ekosystemy leśne dodatkowych ilości dwutlenku węgla atmosferycznego.
- 3 Do czasu wejścia w życie ustawy o wspomaganiu redukcji emisji do powietrza gazów cieplarnianych i innych substancji – Lasy Państwowe oraz zainteresowani właściciele lasów znajdujących się poza zarządem Lasów Państwowych, będą mogli realizować zażalenia oraz działania dodatkowe, na przykład w trybie zadań zleconych przez administrację rządową, jeśli takie rozwiązanie zostanie przyjęte; w takim wypadku wytworzone jednostki pochłaniania, obniżając emisję brutto gazów cieplarnianych, będą wpływać korzystnie na ilość wolnego limitu emisji gazów cieplarnianych (AAUS'ów), kwalifikującego się do sprzedaży w ramach umów międzynarodowych.



DECYZJA NR 95
dyrektora generalnego Lasów Państwowych
z 4 października 2007 r.

W SPRAWIE
ZMIANY I UZUPEŁNIENIA DECYZJI NR 43
DYREKTORA GENERALNEGO LASÓW
PAŃSTWOWYCH Z 10 MAJA 2007 R.
W SPRAWIE SPOSOBU WYKORZYSTANIA
ŚRODKÓW FUNDUSZU LEŚNEGO
NA PRACE ZWIĄZANE Z NAPRAWĄ
USZKODZEŃ POWSTAŁYCH W WYNIKU
KŁĘSKI SUSZY W UPRAWACH LEŚNYCH
ZAŁOŻONYCH W OKRESIE WIOSNY 2006 R.
W RAMACH DZIAŁANIA 5. PLANU ROZWOJU
OBSZARÓW WIEJSKICH (PROW)
– STOSOWNIE DO ART. 58, UST. 3 USTAWY
Z 28 WRZEŚNIA 1991 ROKU O LASACH¹

ZG/PP-PROW/1-6/2007

Na podstawie § 6 Statutu Państwowego Gospodarstwa Leśnego Lasy Państwowe² – w wykonaniu obowiązku dyrektora generalnego Lasów Państwowych, o którym mowa w art. 56, ust. 2 ustawy z 28 września 1991 roku o lasach³ – postanawiam, co następuje.

§ 1

W decyzji nr 43 dyrektora generalnego Lasów Państwowych z 10 maja 2007 r. (zn. spr.: ZG/PP-PROW/1-6/2007) w sprawie sposobu wykorzystania środków funduszu leśnego na prace związane

z naprawą uszkodzeń powstałych w wyniku kłęski suszy w uprawach leśnych założonych w okresie wiosny 2006 r. w ramach działania 5. Planu Rozwoju Obszarów Wiejskich (...), zwanej dalej decyzją, wprowadza się następujące zmiany oraz uzupełnienia:

- 1) regulacji, zawartej w § 3, ust. 2, nadaje się następujące brzmienie: „2. Po wykonaniu zadania udostępnienia – właściwi nadleśniczowie, za pośrednictwem regionalnych dyrekcyj Lasów Państwowych, obciążają fundusz leśny fakturami zawierającymi załączniki w postaci trzech egzemplarzy protokołu”.
- 2) regulacji, zawartej w § 5, nadaje się następujące brzmienie: „§ 5. W wypadku, w którym beneficjent naprawił szkody we własnym zakresie oraz posiada fakturę zakupu sadzonek (faktura), które zużył do naprawy szkód będących przedmiotem niniejszej decyzji, może się ubiegać o sfinansowanie prac związanych z usuwaniem skutków kłęski suszy – z zachowaniem następującej procedury:
 - 1) ubiegający się o pomoc składa na ręce właściwego nadleśniczego wniosek wraz z oryginałem faktury;
 - 2) właściwy nadleśniczy, po ocenie rzetelności oraz kompletności wniosku, zachowuje oryginał faktury do momentu, o którym mowa w ppkt.7;
 - 3) właściwy nadleśniczy uznaje fakturę do wysokości kwoty w niej zawartej, jednak nie większej niż ustalana według zasad, o których mowa w § 2, ust. 4;
 - 4) nadleśniczowie sporządzają noty obciążające fundusz leśny, dołączając do nich poświadczone o zgodności z oryginałem kopie faktur, opisanych pod względem merytorycznym;
 - 5) po wystawieniu oraz przesłaniu – za pośrednictwem regionalnej dyrekcyj Lasów Państwowych – not, o których mowa w ppkt. 3, w nadleśnictwie następuje zapis księgowy (Wn 249 – RDLP → Ma 249 – poszczególni beneficjenci);
 - 6) po wpływie do nadleśnictwa – za pośrednictwem regionalnej dyrekcyj Lasów Państwowych – środków funduszu leśnego, nadleśnictwo ewidencjonuje tę operację zapisem (Wn 131 → Ma 249 – RDLP), po czym środki te przekazuje beneficjentom przy zapisie księgowym (Wn 249 – beneficjenci → Ma 131);

- 7) po przekazaniu środków beneficjentowi, nadleśniczy wydaje mu oryginał faktury po uprzednim opatrzeniu jej adnotacją: „sfinansowano z dotacji funduszu leśnego na kwotę”.
- 3) regulacji, zawartej w § 8, nadaje się następujące brzmienie: „§ 8. Po udzieleniu pomocy, o której mowa w § 5, lub wykonaniu zadania udostępnienia sadzonek, właściwy nadleśniczy wydaje beneficjentowi zaświadczenie o udzielonej pomocy *de minimis* w rolnictwie. Przykładowo wypełnione zaświadczenie o pomocy *de minimis* w rolnictwie lub rybołówstwie stanowi załącznik nr 3 do decyzji”.
- 4) regulacji, zawartej w § 9, nadaje się następujące brzmienie: „§ 9. Dokumentacja, związana z udzielaniem pomocy *de minimis* w rolnictwie lub rybołówstwie, obejmuje:
- 1) dokumentację finansową, na którą składają się:
 - a) faktury z trzema egzemplarzami protokołu, o których mowa w § 3, ust. 1;
 - b) noty wraz z kopiami faktur, o których mowa w § 5, pkt. 4;
 - c) noty zbiorcze, sporządzane w celu obciążenia funduszu leśnego w regionalnych dyrekcjach Lasów Państwowych na podstawie dowodów, o których mowa w drugim i trzecim tiret;
 - 2) dokumentację sprawozdawczą, na którą składają się:
 - a) informacje o pomocy *de minimis* sporządzane w formie pliku numerycznego „xls.” w regionalnych dyrekcjach Lasów Państwowych na podstawie kopii zaświadczeń, o których mowa w § 8, przesyłane do Centrum Koordynacji Projektów Środowiskowych w terminie do 15 dnia miesiąca następującego po wydaniu beneficjentowi zaświadczenia o pomocy *de minimis* w rolnictwie lub rybołówstwie, obejmujące:
 - dzień udzielenia pomocy beneficjentowi,
 - firmę lub imię i nazwisko beneficjenta pomocy,
 - NIP beneficjenta,
 - adres zamieszkania beneficjenta,
 - wartość otrzymanej pomocy brutto (w złotych oraz euro),
 - b) comiesięczne pisemne zestawienia tabelaryczne danych zawartych w informacjach, o których mowa w pierwszym tiret, sporządzane w regionalnych dyrekcjach Lasów Państwowych i przesyłane do Centrum Koordynacji Projektów Środowiskowych wraz z kopiami wydanych beneficjentom zaświadczeń o udzielonej pomocy *de minimis* w rolnictwie lub rybołówstwie.
- 5) regulacji, zawartej w § 10, nadaje się następujące brzmienie: „§ 10
1. Dokumentacja, o której mowa w § 9, jest przesyłana przez dyrektorów regionalnych dyrekcji Lasów Państwowych do Centrum Koordynacji Projektów Środowiskowych (centrum).
 2. Do zadań centrum należy prowadzenie spraw związanych z udzielaniem pomocy publicznej na podstawie niniejszej decyzji³, w tym w szczególności:
 - 1) sprawdzanie dokumentacji finansowej i sprawozdawczej, o których mowa w § 9, pod względem zgodności danych;
 - 2) przedkładanie dokumentacji finansowej do Wydziału Księgowości w Dyrekcji Generalnej Lasów Państwowych w celu realizacji zobowiązań funduszu leśnego;
 - 3) przedkładanie w imieniu dyrektora generalnego Lasów Państwowych sprawozdań z udzielonej pomocy *de minimis* do właściwych organów państwowych;
 - 6) dotychczasowemu § 11 nadaje się numer 12, a regulacji § 11 nadaje się następujące brzmienie: „§ 11. Zgodnie z wykazem, o którym mowa w zarządzeniu nr 41 dyrektora generalnego

Lasów Państwowych z 4 lipca 2007 r. (znak OR-013-3/07) w sprawie ustalenia standardowej klasyfikacji hasel służących grupowaniu aktów reglamentacji wewnętrznej dyrektora generalnego Lasów Państwowych, niniejsza decyzja należy do grupy aktów reglamentacji wewnętrznej ujętych pod pozycją 9 k, drugie tiret tego wykazu”.

§ 2

Tekst ujednolicony decyzji, uwzględniający zmiany oraz uzupełnienia, o których mowa w § 1, zawarto w aneksie do niniejszej decyzji.

§ 3

W decyzji nr 73 dyrektora generalnego Lasów Państwowych z 31 października 2006 r. w sprawie utworzenia Centrum Koordynacji Projektów Środowiskowych [...] (znak: OR-15-5/06) wprowadzam następujące zmiany i uzupełnienia:

- 1) w § 3, ust. 1 opisowi działalności, prowadzonej przez Sekcję Budżetów Zewnętrznych, nadaje się następujące brzmienie: „Identyfikowanie możliwości korzystania przez Lasy Państwowe z różnych środków zewnętrznego zasilania budżetu LP (innych niż środki publiczne pochodzące z budżetu Unii Europejskiej). Promowanie możliwości, o których mowa w zdaniu poprzedzającym. Katalogowanie zapotrzebowania jednostek organizacyjnych Lasów Państwowych na inne ww. środki zewnętrzne krajowe i zagraniczne. Pomoc na rzecz różnych jednostek organizacyjnych Lasów Państwowych w przygotowywaniu programów i wniosków o przyznanie środków na realizację zadań oraz prowadzeniu rozliczeń. Prowadzenie spraw związanych z wykorzystaniem środków funduszu leśnego do udzielania pomocy publicznej”.
- 2) w § 3, ust. 2, pkt 1 treści lit. d nadaje się następujące brzmienie: „d) na rzecz zadań przypadających dyrektorowi generalnemu Lasów Państwowych w zakresie zarządzania funduszem leśnym – w części przeznaczony na udzielanie pomocy publicznej oraz w części dotyczącej wydatkowania, przypadających Lasom Państwowym, środków pieniężnych, pochodzących z:
 - aukcji na uprawnienia do emisji⁸,
 - zbywania jednostek pochłaniania⁹
 (zadanie Sekcji Akumulacji Węgla oraz Sekcji Budżetów Zewnętrznych)”.
2. Zmiany i uzupełnienia, o których mowa w ust. 1, zostaną uwzględnione przy ogłaszaniu tekstu ujednoliconego decyzji, o której mowa w ust. 1, w następstwie jej nowelizacji, związanej z przystosowywaniem centrum do wypełniania funkcji jednostki wdrażającej II stopnia.

§ 4

Zgodnie z wykazem, o którym mowa w zarządzeniu nr 41 dyrektora generalnego Lasów Państwowych z 4 lipca 2007 r. (znak: OR-013-3/07) w sprawie ustalenia standardowej klasyfikacji hasel służących grupowaniu aktów reglamentacji wewnętrznej dyrektora generalnego Lasów Państwowych, niniejsza decyzja należy do grupy aktów reglamentacji wewnętrznej ujętych pod pozycją 9 k), drugie tiret tego wykazu.

§ 5

Decyzja wchodzi w życie z dniem podpisania.

**DYREKTOR GENERALNY
LASÓW PAŃSTWOWYCH
mgr inż. Andrzej Matysiak**

¹ W art. 56, ust. 3 ustawy z 28 września 1991 roku o lasach (tj. Dz. U. z 2005 r.: nr 45, poz. 435; nr 157, poz. 1315; nr 167, poz. 1399; nr 175, poz. 1460 i 1462 oraz z 2006 r.: nr 227, poz. 1658; nr 245, poz. 1775, a także z 2007 r.: nr 59, poz. 405; nr 64, poz. 427) określono, że środki funduszu leśnego, o którym mowa w art. 57, ust. 1 i 2, przeznaczają się na zalesianie gruntów niestanowiących własności Skarbu Państwa, realizację zadrzewień na tych

gruntach i inne prace związane z usuwaniem skutków klęsk i prowadzeniem gospodarki w lasach niepaństwowych oraz na cele określone w ust. 2, pkt 2 i 6 w lasach znajdujących się w zarządzie parków narodowych, a także na cele określone w art. 13a, ust. 1.

- ² Statut Państwowego Gospodarstwa Leśnego Lasy Państwowe został nadany zarządzeniem nr 50 ministra ochrony środowiska, zasobów naturalnych i leśnictwa z 18 maja 1994 r. W § 6 Statutu Lasów Państwowych ustanowiono, że w wykonaniu zadań określonych przez ustawę (o lasach) oraz przez przepisy wykonawcze do ustawy, a także w wykonaniu innych przepisów prawnych dyrektor generalny Lasów Państwowych wydaje zarządzenia i decyzje obowiązujące w Lasach Państwowych. Przepis § 6 Statutu Lasów Państwowych stanowi jedyną podstawę (delegację) do wydawania przez dyrektora generalnego Lasów Państwowych zarządzeń oraz podejmowania decyzji zarządczych.
- ³ W art. 56, ust. 2 ustawy z 28 września 1991 roku o lasach (tj. Dz. U. z 2005 r.: nr 45, poz. 435; nr 157, poz. 1315; nr 167, poz. 1399; nr 175, poz. 1460 i 1462 oraz z 2006 r.: nr 227, poz. 1658; nr 245, poz. 1775; a także z 2007 r.: nr 59, poz. 405; nr 64, poz. 427) określono, że środkami funduszu leśnego dysponuje dyrektor generalny Lasów Państwowych.



ANEKS
do decyzji nr 95 dyrektora generalnego Lasów Państwowych
z 4 października 2007 r.
(tekst ujednoczony decyzji nr 43
dyrektora generalnego Lasów Państwowych
z 10 maja 2007 r.)

DECYZJA NR 43
dyrektora generalnego Lasów Państwowych
z 10 maja 2007 r.

W SPRAWIE SPOSOBU WYKORZYSTANIA ŚRODKÓW FUNDUSZU LEŚNEGO NA PRACE ZWIĄZANE Z NAPRAWĄ USZKODZEŃ POWSTAŁYCH W WYNIKU KLĘSKI SUSZY W UPRAWACH LEŚNYCH ZAŁOŻONYCH W OKRESIE WIOSNY 2006 R. W RAMACH DZIAŁANIA 5. PLANU ROZWOJU OBSZARÓW WIEJSKICH (PROW) – STOSOWNIE DO ART. 58, UST. 3 USTAWY Z 28 WRZEŚNIA 1991 ROKU O LASACH

ZG/PP-PROW/1-6/2007

Na podstawie § 6 Statutu Państwowego Gospodarstwa Leśnego Lasy Państwowe – w wykonaniu obowiązku dyrektora generalnego Lasów Państwowych, o którym mowa w art. 56, ust. 2 ustawy z 28 września 1991 roku o lasach postanawiam, co następuje.

§ 1

1. Część środków funduszu leśnego przeznaczają się na prace związane z naprawą uszkodzeń powstałych w wyniku klęski suszy w uprawach leśnych założonych w okresie wiosny 2006 roku w ramach działania 5. Planu Rozwoju Obszarów Wiejskich (PROW), poprzez udostępnienie sadzonek drzew i krzewów leśnych beneficjentom wskazanym przez Ministerstwo Rolnictwa i Rozwoju Wsi¹ – z uwzględnieniem wymaganego planu zalesień, w tym planu zalesienia sporządzonego w trybie, o którym mowa w art. 35, ust. 5 ustawy z 28 września 1991 roku o lasach.
2. Pomoc w postaci udostępnienia sadzonek, o której mowa w ust. 1, powinna być udzielana – z uwzględnieniem § 2 – wyłącznie beneficjentom, o których mowa w ust. 4, legitymującym się wymaganym planem zalesień, u których zredukowana

- powierzchnia uszkodzonej uprawy przekroczyła 20% całkowitej powierzchni uprawy, wynikającej z planu zalesienia.
3. Sadzonki, o których mowa w ust. 1, mogą być wykorzystane wyłącznie na potrzeby odtwarzania uszkodzonych upraw leśnych PROW.
 4. Listę beneficjentów pomocy oraz jej zakres, mierzony zredukowaną powierzchnią uprawy uszkodzoną przez suszę, określa załącznik nr 1 do niniejszej decyzji.
 5. Udostępnienia sadzonek, zwane dalej zadaniem udostępnienia, dokonywać będą nadleśniczowie kierujący nadleśnictwami, których zasięg terytorialny obejmuje całą lub przeważającą część powierzchni uszkodzonej uprawy (właściwy nadleśniczy).
 6. Zadanie udostępnienia stanowi usługę nadleśnictwa wykonywaną na rzecz dyrektora generalnego Lasów Państwowych w wypełnianiu przez niego obowiązku dysponowania środkami funduszu leśnego na prace związane z usuwaniem skutków klęsk w lasach niepaństwowych.
 7. Wartość wydawanego materiału sadzeniowego oraz inne koszty ponoszone przez nadleśnictwo w związku z zadaniem udostępnienia, będą pokrywane nadleśnictwu przez fundusz leśny – ze środków, o których mowa w art. 57, ust. 2.

§ 2

1. Pomoc określona w niniejszej decyzji jest pomocą Skarbu Państwa, reprezentowanego przez Państwowe Gospodarstwo Leśne Lasy Państwowe, udzielaną z uwzględnieniem przepisów Unii Europejskiej dotyczących pomocy *de minimis* w rolnictwie lub rybołówstwie (pomoc).
2. Pomoc udzielana jest na pisemny wniosek beneficjenta (wniosek). Rzetelność, w tym kompletność wniosku, ocenia właściwy nadleśniczy.
3. Beneficjent, któremu ma być udzielona pomoc, jest zobowiązany do złożenia na ręce właściwego nadleśniczego oświadczenia o wielkości otrzymanej od 1 stycznia 2005 r. pomocy *de minimis* w rolnictwie lub rybołówstwie (oświadczenie). Niezłożenie oświadczenia wyklucza udzielenie pomocy.
4. Pomoc może być udzielona do wysokości limitu pomocy *de minimis* – z uwzględnieniem dotychczas osiągniętej pomocy *de minimis*.

§ 3

1. Wykonanie zadania udostępnienia jest potwierdzane protokołem zdawczo-odbiorczym, podpisanym przez beneficjenta i właściwego nadleśniczego (protokół). W protokole wyszczególnia się liczbę oraz strukturę gatunkową udostępnionych sadzonek, wartość ogółem oraz wartość sadzonek w ramach pomocy

de minimis. Protokół sporządza się w trzech egzemplarzach: jeden dla beneficjenta pomocy, drugi do przechowania w dokumentacji nadleśnictwa, trzeci – na potrzeby rozliczeń nadleśnictwa z funduszem leśnym.

2. Po wykonaniu zadania udostępnienia właściwi nadleśniczowie, za pośrednictwem regionalnych dyrekcji Lasów Państwowych, obciążają fundusz leśny fakturami zawierającymi załączniki w postaci trzech egzemplarzy protokołu.

§ 4

W wypadku braku sadzonek do udostępnienia w dniu złożenia wniosku, właściwy nadleśniczy wystawia beneficjentowi zaświadczenie o gotowości do udostępnienia sadzonek w terminie późniejszym jako dowód do wykorzystywania przez beneficjenta na potrzeby służb kontrolnych Agencji Restrukturyzacji i Modernizacji Rolnictwa. Przykładowy wzór zaświadczenia podano w załączniku nr 2.

§ 5

W wypadku, w którym beneficjent naprawił szkody we własnym zakresie oraz posiada fakturę zakupu sadzonek (faktura), których użył do naprawy szkód będących przedmiotem niniejszej decyzji, może się ubiegać o sfinansowanie prac związanych z usuwaniem skutków klęski suszy – z zachowaniem następującej procedury:

- 1) ubiegający się o pomoc składa na ręce właściwego nadleśniczego wniosek wraz z oryginałem faktury;
- 2) właściwy nadleśniczy, po ocenie rzetelności oraz kompletności wniosku, zachowuje oryginał faktury do momentu, o którym mowa w pkt. 7;
- 3) właściwy nadleśniczy uznaje fakturę do wysokości kwoty w niej zawartej, jednak nie większej niż kwota ustalana według zasad, o których mowa w § 2, ust. 4;
- 4) nadleśniczowie sporządzają noty obciążające fundusz leśny, dołączając do nich z poświadczoną zgodnością z oryginałem kopie faktur, opisanych pod względem merytorycznym;
- 5) po wystawieniu oraz przesłaniu – za pośrednictwem regionalnej dyrekcji Lasów Państwowych – not, o których mowa w pkt. 3, w nadleśnictwie następuje zapis księgowy (Wn 249 – RDLP → Ma 249 – poszczególni beneficjenci);
- 6) po wpływie do nadleśnictwa – za pośrednictwem regionalnej dyrekcji Lasów Państwowych – środków funduszu leśnego, nadleśnictwo ewidencjonuje tę operację zapisem (Wn 131 → Ma 249 – RDLP), po czym środki te przekazuje beneficjentom przy zapisie księgowym (Wn 249 – beneficjenci → Ma 131);
- 7) po przekazaniu środków beneficjentowi, nadleśniczy wydaje mu oryginał faktury – po uprzednim opatrzeniu jej adnotacją: „sfinansowano z dotacji funduszu leśnego na kwotę”.

§ 6

1. Nadleśniczy wycenia sadzonki potrzebne do naprawy uszkodzeń na podstawie materiałów opracowanych w ramach realizacji umowy Nr DGzp-2915A-4/07 z 5 marca bieżącego roku (część B druku zapotrzebowania na materiał sadzeniowy).
2. Ustala się, że wartość udostępnianych sadzonek na 1 hektar powierzchni zredukowanej uszkodzeń w przedziale powyżej 20% nie może przekroczyć 2400 zł.

§ 7

W wypadku, gdy całkowita wartość sadzonek potrzebnych beneficjentowi do naprawy szkód przekracza limit pomocy *de minimis*, z uwzględnieniem § 2, ust. 4, a beneficjent wyraża gotowość nabycia u właściwego nadleśniczego całości potrzebnego mu materiału sadzonkowego – nadleśniczy tę część materiału sadzonkowego, która nie może być przekazana beneficjentowi na warunkach pomocy *de minimis*, sprzedaje mu na warunkach rynkowych.

§ 8

Po udzieleniu pomocy, o której mowa w § 5, lub wykonaniu zadania udostępnienia sadzonek, właściwy nadleśniczy wydaje beneficjen-

towi zaświadczenie o udzielonej pomocy *de minimis* w rolnictwie. Przykładowo wypełnione zaświadczenie o pomocy *de minimis* w rolnictwie lub rybołówstwie stanowi załącznik nr 3 do decyzji.

§ 9

Dokumentacja związana z udzielaniem pomocy *de minimis* w rolnictwie lub rybołówstwie obejmuje:

- 1) dokumentację finansową, na którą składają się:
 - a) faktury z trzema egzemplarzami protokołu, o których mowa w § 3, ust. 1;
 - b) noty wraz z kopiami faktur, o których mowa w § 5, pkt 4;
 - c) noty zbiorcze sporządzane w celu obciążenia funduszu leśnego w regionalnych dyrekcjach Lasów Państwowych na podstawie dowodów, o których mowa w drugim i trzecim tiret;
- 2) dokumentację sprawozdawczą, na którą składają się:
 - a) informacje o pomocy *de minimis* sporządzane w formie pliku numerycznego „xls.” w regionalnych dyrekcjach Lasów Państwowych na podstawie kopii zaświadczeń, o których mowa w § 8, przesyłane do Centrum Koordynacji Projektów Środowiskowych w terminie do 15 dnia miesiąca następującego po wydaniu beneficjentowi zaświadczenia o pomocy *de minimis* w rolnictwie lub rybołówstwie, obejmujące:
 - dzień udzielenia pomocy beneficjentowi,
 - firmę lub imię i nazwisko beneficjenta pomocy,
 - NIP beneficjenta,
 - adres zamieszkania beneficjenta,
 - wartość otrzymanej pomocy brutto (w złotych oraz euro);
 - b) comiesięczne pisemne zestawienia tabelaryczne danych zawartych w informacjach, o których mowa w pierwszym tiret, sporządzane w regionalnych dyrekcjach Lasów Państwowych i przesyłane do Centrum Koordynacji Projektów Środowiskowych wraz z kopiami wydanych beneficjentom zaświadczeń o udzielonej pomocy *de minimis* w rolnictwie lub rybołówstwie.

§ 10

1. Dokumentacja, o której mowa w § 9, jest przesyłana przez dyrektorów regionalnych dyrekcji Lasów Państwowych do Centrum Koordynacji Projektów Środowiskowych (centrum).
2. Do zadań centrum należy prowadzenie spraw związanych z udzielaniem pomocy publicznej na podstawie niniejszej decyzji², w tym w szczególności:
 - 1) sprawdzanie dokumentacji finansowej i sprawozdawczej, o których mowa w § 9, pod względem zgodności danych;
 - 2) przedkładanie dokumentacji finansowej do Wydziału Księgowości w Dyrekcji Generalnej Lasów Państwowych w celu realizacji zobowiązań funduszu leśnego;
 - 3) przedkładanie w imieniu dyrektora generalnego Lasów Państwowych sprawozdań z udzielonej pomocy *de minimis* do właściwych organów państwowych.

§ 11

Zgodnie z wykazem, o którym mowa w zarządzeniu nr 41 dyrektora generalnego Lasów Państwowych z 4 lipca 2007 r. (znak: OR-013-3/07) w sprawie ustalenia standardowej klasyfikacji haseł służących grupowaniu aktów reglamentacji wewnętrznej dyrektora generalnego Lasów Państwowych – niniejsza decyzja należy do grupy aktów reglamentacji wewnętrznej ujętych pod pozycją 9 k, drugie tiret tego wykazu”.

§ 12

Decyzja wchodzi w życie z dniem podpisania.

**DYREKTOR GENERALNY
LASÓW PAŃSTWOWYCH
mgr inż. Andrzej Matysiak**

¹ Zgodnie z § 1, ust. 2 umowy nr DGzp-2915A-4/07 z 5 marca 2007 r. wyłonienie tej grupy należy do Ministerstwa Rolnictwa i Rozwoju Wsi.

² Zakres spraw związanych z udzielaniem pomocy publicznej na podstawie niniejszej decyzji określa ustawa o postępowaniu w sprawach dotyczących pomocy publicznej (Dz. U. z 2004 r., nr 123, poz. 1291, z późn. zm.).

DECYZJA NR 96
dyrektora generalnego Lasów Państwowych
15 października 2007 r.

W SPRAWIE POWOŁANIA
CZŁONKÓW KOMISJI LEŚNO-DRZEWNEJ

OM-906-1-293/07

Na podstawie § 6 Statutu Państwowego Gospodarstwa Leśnego Lasy Państwowe¹ – w wykonaniu zadania dyrektora generalnego Lasów Państwowych określonego w § 8, ust. 1, pkt. 5 Statutu² postanawiam, co następuje.

§ 1

Zgodnie z Rozdziałem III zarządzenia nr 52 z 23 października 2006 r. (znak: OM-906-1-125/06) w sprawie ustalenia sposobu sprzedaży drewna przez Państwowe Gospodarstwo Leśne Lasy Państwowe (WEWNĘTRZNY KODEKS LEŚNY HANDLOWY) powołuję na drugą kadencję Komisję Leśno-Drzewną w składzie 34 osób.

§ 2

Lista członków Komisji Leśno-Drzewnej:

1. Sławomir Jan Wencel
2. Tadeusz Baryła
3. Tadeusz Wilczyński
4. Józef Dziurosz
5. Zbigniew Gurgul
6. Andrzej Dąbrowski
7. Zenon Puzia
8. Jarosław Błyskun
9. Zbysław Thomas
10. Wojciech Bąk
11. Jerzy Wicik
12. Roman Dobrzyński

¹ Statut Państwowego Gospodarstwa Leśnego Lasy Państwowe został nadany zarządzeniem nr 50 ministra ochrony środowiska, zasobów naturalnych i leśnictwa z 18 maja 1994 r.; w § 6 Statutu Lasów Państwowych ustanowiono, że w wykonaniu zadań określonych przez ustawę (o lasach) oraz przez przepisy wykonawcze do ustawy, a także innych przepisów prawnych dyrektor generalny Lasów Państwowych wydaje zarządzenia i decyzje obowiązujące w Lasach Państwowych.

² W § 8, ust. 1, pkt 5 Statutu Państwowego Gospodarstwa Leśnego Lasy Państwowe określono, że „Dyrektor generalny Lasów Państwowych w szczególności ustala (...) zasady sprzedaży drewna przez Lasy Państwowe”.



DECYZJA NR 97
dyrektora generalnego Lasów Państwowych
15 października 2007 r.

W SPRAWIE ZLECENIA
KATEDRZE AGROMETEOROLOGII
AKADEMII ROLNICZEJ W POZNANIU
REALIZACJI TEMATU BADAWCZEGO
PT.: „OSZACOWANIE STRUMIENI NETTO
DWUTLENKU WĘGLA
WYMIENIANYMI
MIĘDZY EKOSYSTEMEM LEŚNYM
I ATMOSFERĄ”

OR-5010/25/07

13. Jan Lenart
14. Maciej Taborski
15. Marcin Szydłarski
16. Marek Szary
17. Grażyna Wereda
18. Mirosław Florkiewicz
19. Tomasz Marciniak
20. Bogdan Czemko
21. Andrzej Kaliszan
22. Sławomir Mańwicki
23. Tadeusz Kosień
24. Ireneusz Kaczmarek
25. Mariusz Baran
26. Jacek Kulis
27. Robert Motała
28. Zdzisław Urbabiak
29. Kazimierz Czapiewski
30. Marian Dobrzyński
31. Ludwik Olczyk
32. Krzysztof Nowosadko
33. Marek Adamowicz
34. Wiesław Ciura

§ 3

Zgodnie z wykazem, o którym mowa w zarządzeniu nr 41 dyrektora generalnego Lasów Państwowych z 4 lipca 2007 r. (znak: OR-013-3/07) w sprawie ustalenia standardowej klasyfikacji hasel służących grupowaniu aktów reglamentacji wewnętrznej dyrektora generalnego Lasów Państwowych, niniejsze zarządzenie należy do grupy aktów reglamentacji wewnętrznej, ujętej pod pozycją 16.

§ 4

Niniejsza decyzja wchodzi w życie z dniem podpisania.

DYREKTOR GENERALNY
LASÓW PAŃSTWOWYCH
mgr inż. Andrzej Matysiak

Na podstawie § 6 Statutu Państwowego Gospodarstwa Leśnego Lasy Państwowe, wprowadzonego zarządzeniem nr 50 ministra ochrony środowiska, zasobów naturalnych i leśnictwa z 18 maja 1994 roku, w sprawie nadania Statutu Państwowemu Gospodarstwu Leśnemu Lasy Państwowe oraz na podstawie art. 4, pkt 3e ustawy Prawo Zamówień Publicznych z 29 stycznia 2004 r. (tekst jednolity Dz. U. z 2006 r., nr 164, poz.1163) ustalę, co następuje.

§ 1

1. Wyrażam zgodę na zlecenie, poczynwszy od 2007 roku, Katedrze Agrometeorologii Akademii Rolniczej w Poznaniu realizacji tematu badawczego pt.: „Oszacowanie strumieni netto dwutlenku węgla wymienianymi między ekosystemem leśnym i atmosferą”.
2. Planowany okres realizacji oraz planowane koszty ogółem, w tym na rok 2007, ustalone w drodze negocjacji pomiędzy DGLP i wykonawcą, jak również uzasadnienie wyboru wykonawcy i przewidywane wykorzystanie wyników badań ww. tematu badawczego podano w załączniku do niniejszej decyzji.
3. Środki finansowe w wysokości 119 657,00 zł, planowane na realizację ww. tematu badawczego w 2007 roku, pokryte zostaną z rezerwy na prace badawcze, przyjętej w planie finansowo-

-gospodarczym Państwowego Gospodarstwa Leśnego Lasy Państwowe na 2007 rok.

§ 2

Zgodnie z wykazem, o którym mowa w zarządzeniu nr 41 dyrektora generalnego Lasów Państwowych z 4 lipca 2007 r. (znak: OR-013-3/07) w sprawie ustalenia standardowej klasyfikacji hasel służących grupowaniu aktów reglamentacji wewnętrznej dyrektora generalnego Lasów Państwowych, niniejsza decyzja należy

do grupy aktów reglamentacji wewnętrznej, ujętych pod pozycjami 9, drugie tiret oraz 13 d) tego wykazu.

§ 3

Decyzja wchodzi w życie z dniem podpisania.

**DYREKTOR GENERALNY
LASÓW PAŃSTWOWYCH
mgr inż. Andrzej Matysiak**

ZAŁĄCZNIK DO DECYZJI NR 97 dyrektora generalnego Lasów Państwowych z 15 października 2007 r.

UZASADNIENIE

DO DECYZJI NR 97 DYREKTORA GENERALNEGO LASÓW PAŃSTWOWYCH Z 15 PAŹDZIERNIKA 2007 R., DOTYCZĄCE WYBORU WYKONAWCY TEMATU BADAWCZEGO PT.: „OSZACOWANIE STRUMIENI NETTO DWUTLENKU WĘGLA WYMIENIAMYMI MIĘDZY EKOSYSTEMEM LEŚNYM I ATMOSFERĄ”.

Planowany okres realizacji – od 2007 r. do października 2010 r.
Planowane koszty ogółem – 1 509 087,00 zł, w tym na rok 2007 – 119 657,00 zł

Przedmiotowy temat badawczy powinien być zlecony pracownikom Katedry Agrometeorologii Akademii Rolniczej w Poznaniu. Jednostka ta, jako jedyna w Polsce, od lat prowadzi badania szacowania strumieni netto dwutlenku węgla nad torfowiskiem. Jej pracownicy mają więc duże doświadczenie oraz umiejętności obsługi specjalistycznego sprzętu, niezbędnego do realizacji badań.

Pracownicy Katedry Agrometeorologii AR w Poznaniu uczestniczą również w europejskim projekcie „CarboEuropean”, mają również doświadczenie w szacowaniu strumieni netto dwutlenku węgla nad ekosystemami leśnymi, uczestnicząc w projektach realizowanych w Kanadzie.

Uzyskane w ramach tego tematu wyniki badań posłużą jako wsparcie do monitoringu i raportowania pochłaniania dwutlenku węgla przez ekosystemy leśne w związku z projektowanym uczestnictwem sektora leśnego jako instrumentu łagodzącego efekt cieplarniany.

Rezultaty badań będą wykorzystywane przez jednostki organizacyjne Lasów Państwowych (DGLP, RDLP oraz nadleśnictwa) i Ministerstwo Środowiska.



NARADA DYREKTORÓW regionalnych dyrekcji Lasów Państwowych Sękocin, 10 września 2007 r.

GD-0031-6/2007

Naradę prowadził dyrektor generalny Lasów Państwowych Andrzej Matysiak. **Uczestniczyli w niej ponadto:** Adam Szempliński – dyrektor BULiGL, Konrad Tomaszewski – główny analityk LP, dyrektorzy zakładów o zasięgu krajowym oraz naczelnicy Dyrekcji Generalnej LP.

Porządek dzienny narady:

1. Wyniki ekonomiczne Lasów Państwowych po 7 miesiącach 2007 r.
2. Przygotowanie leśnictwa do podjęcia działań dodatkowych w kontekście pochłaniania CO₂.
3. Sprawy różne.

Ad. 1

Pani M. Pilewska przedstawiła informację za okres siedmiu miesięcy 2007 r., w porównaniu z rokiem poprzednim, dotyczącą: pozyskania i sprzedaży drewna w odniesieniu do planu rocznego i poszczególnych RDLP oraz z uwzględnieniem różnych sortymentów – plan pozyskania grubizny wynosi 30,6 mln m³, planowano na 2007 r. 28 mln m³, ale dodatkowe wielkości wynikają z kłesk żywiołowych (wiatrołomy, śniegołomy), cen poszczególnych sortymentów drewna w porównaniu z latami ubiegłymi i poszczególnych RDLP, cen celulozy, tarcicy, płyt: MDF, HDF, OSB; papieru i tektury falistej oraz innych produktów drzewnych na rynkach zagranicznych, stanu zapasów w LP – średnio około 5% w poszczególnych sortymentach. Zwróciła uwagę na potrzebę uwzględniania w planowaniu zmiany wielkości pozyskania w związku ze zjawiskami pogodo-

dowymi. W 2008 r. planuje się zwiększenie pozyskania i sprzedaży drewna liściastego o około 4%. Odniosła się do szacunków brakarskich w RDLP na 2008 r. i przedstawiła strukturę sortymentową w porównaniu z rokiem 2007. Posiedzenie Komisji Leśno-Drzewnej, na którym zostanie zaprezentowana oferta sprzedaży na 2008 r., planowane jest na 2 października 2007 r. W kontekście planu na 2008 r. przypomniała obowiązujące zasady sprzedaży drewna w LP poprzez Portal Leśno-Drzewny, w tym aplikację e-drewno.

Dr K. Tomaszewski udzielił szczegółowych wyjaśnień dotyczących zasad sprzedaży poprzez aplikację „e-drewno” w kontekście ustawy o ochronie konkurencji i konsumentów.

Dyr. A. Matysiak zwrócił uwagę na mniejsze przychody LP w przyszłym roku, w związku z mniejszym pozyskaniem drewna.

Pan T. Żajkowski omówił wyniki ekonomiczne LP za 7 miesięcy 2007 r. w odniesieniu do roku ubiegłego i planu na rok 2007 wg poszczególnych RDLP: przychody, koszty, wynik. Przedstawił dane dotyczące zatrudnienia i płac ogółem w skali LP i wg RDLP. Następnie zaprezentował założenia planu finansowo-gospodarczego LP na 2008 r.: sprzedaż drewna, ceny, pozostałe przychody i plan kosztów. Planuje się wzrost cen usług. Przewiduje się wskaźnik odpisu na fundusz leśny 14%. Dane dotyczące remontów należy wprowadzać do systemu LAS w nadleśnictwach, skąd zostaną pobrane do hurtowni danych. Budowa środków trwałych finansowana będzie ze źródeł własnych jednostek LP – na tym etapie z funduszu leśnego należy planować jedynie zadania kontynuowane. Priorytety w nakładach na budowę środków trwałych to: mała retencja, drogi, budowle, leśniczówki.

Dyr. A. Matysiak i J. Zaleski udzielili wyczerpującej odpowiedzi na pytanie zadane przez dyr. M. Szarego w sprawie finansowania deszczowni.

Dyr. A. Matysiak podkreślił potrzebę monitorowania przez dyrektorów RDLP przebiegu procedury związanej z finansowaniem projektów zgłoszonych do NFOŚiGW oraz WFOŚiGW.

Ad. 2

Dr K. Tomaszewski poinformował o ważnych zadaniach realizowanych przez BULiGL w związku z projektem ustawy o wspomaganiu redukcji emisji gazów cieplarnianych, inwentaryzacją bogactwa przyrodniczego, oceną różnorodności biologicznej, metodą bioindykacji. Przewiduje się, że w przyszłości liczba tych zadań ulegnie zwiększeniu. Mając na względzie ściśle związki merytoryczne między LP i BULiGL, powstała koncepcja przekazania Biura pod nadzór ministra środowiska, a następnie włączenia go w strukturę LP.

Dyr. A. Szempliński nawiązał do dodatkowych prac prowadzonych przez BULiGL od wiosny br., związanych z inwentaryzacją przyrodniczą i uzasadnił, że w związku z tym prace związane z urządzeniem lasu w niektórych wypadkach mogą zostać nieco przedłużone. Sytuacja ta uświadomiła potrzebę ulokowania Biura w strukturach LP. Koncepcja włączenia BULiGL w strukturę LP była konsultowana z oddziałami terenowymi Biura, które wypowiedziały się pozytywnie o tym projekcie. Przypomniał, że Biuro przez 18 lat było częścią LP, a od 1996 r. znalazło się pod nadzorem ministra skarbu państwa. Rada Pracownicza BULiGL wyraziła wstępną akceptację dla koncepcji wejścia Biura w strukturę LP.

Dr K. Tomaszewski kontynuując temat pochłaniania CO₂ poinformował o projekcie powołania Centrum Monitoringu Satelitarnego Lasów, służącego m.in. do oceny pochłaniania CO₂ przez lasy i wspierania inwentaryzacji przyrodniczej. Podkreślił, że jednym z najważniejszych działań rozwojowych prowadzonych obecnie przez LP jest ustawa o wspomaganiu redukcji emisji gazów cieplarnianych. Ustawa ta będzie służyć rozwojowi terenów niezurbanizowanych i stworzy unikalną szansę dla rozwoju leśnictwa w przyszłości, kiedy zmieni się hierarchia ważności poszczególnych funkcji lasu. Jest rzeczą ważną, aby na szczelbu RDLP podjąć działania wyjaśniające i promocyjne dotyczące tej ustawy, również w kontekście zobowiązań międzynarodowych, wynikających z protokołu z Kioto.

Zadania nadleśniczych i dyrektorów RDLP, wynikające z ustawy, zostaną zamieszczone na stronach internetowych LP. Planowane są spotkania w RDLP, mające na celu upowszechnienie zagadnień pochłaniania CO₂ i omówienie zadań dla jednostek LP (z udziałem samorządów, właścicieli lasów niepaństwowych i innych zainteresowanych osób). Następnie odbędą się specjalistyczne szkolenia. Zakład Informatyki LP jest w trakcie prac nad portalem pochłaniania CO₂.

Dyr. S. Wisiński uzupełnił, że na portalu znajdują się również wszystkie akty prawne dotyczące pochłaniania.

Dr K. Tomaszewski poinformował o przygotowaniu projektu ustawy o ustanowieniu obszarów sieci Natura 2000 na terenie RP. Generalne założenie tej ustawy to idea równoważenia zapotrzebowania na powierzchnię ziemską na przedsięwzięcia infrastrukturalne, ze zdolnością tej powierzchni do zachowywania różnorodności biologicznej. Istotnym rozwiązaniem tej ustawy jest również założenie, że dotychczasowe programy działań (np. plan urządzenia lasu) pozostaną w mocy, ponieważ dotąd zapewniały prawidłowy poziom ochrony bioróżnorodności. Coroczna inwentaryzacja pozwoli ocenić, czy programy te zachowują zdolność do ochrony bioróżnorodności. Rola LP wynikająca z tej ustawy, to „zapewnianie” magazynu przedsięwzięć kompensujących. Zostały one szczegółowo opisane w omawianej ustawie. Ponadto przekazał informację o bieżącym stanie spraw dotyczących małej retencji. Obecnie trwają procedury na szczelbu ministerstw Środowiska i Rozwoju Regionalnego. Program małej retencji znajdzie się najprawdopodobniej na liście przedsięwzięć priorytetowych. Działania w zakresie małej retencji w LP w 2008 r. będą finansowane z funduszu leśnego. Przeprowadzono rozmowy z Polską Izłą Produktu Regionalnego i Lokalnego

(właściciel krajowego znaku firmowego naturalnej żywności) – istnieje projekt przedsięwzięcia leśno-samorządowego na ten temat. Zostały zakończone prace nad portalem leśno-samorządowym, stanowiącym ważne forum wymiany informacji z administracją samorządową w kwestiach dotyczących leśnictwa. Przypomniał, że współpraca z NFOŚiGW jest koordynowana przez dyrektora generalnego LP za pośrednictwem CKPŚ. Instytut Badawczy Leśnictwa jest w trakcie opracowania prognozy sytuacji finansowej LP na najbliższe lata i na tej podstawie mogą być podjęte ważne decyzje dalszych kierunków rozwoju.

W nawiązaniu do powyższego **dyr. P. Lutyk** poruszył kwestię Natury 2000 – dyrektywa ptasia a gospodarka leśna.

Ad. 3

Informację o zagrożeniach na obszarach pokłeskowych przedstawili:

Dyr. M. Michalska – bieżąca sytuacja w nadleśnictwach objętych klęską zamierania świerka i wiatrołomów na terenie RDLP Katowice. Istnieją problemy związane z wywózką drewna, spowodowane warunkami pogodowymi. Przedstawiła działania podjęte w celu przyspieszenia przebudowy świerczyny beskidzkiej.

Dyr. J. Karetko – sytuacja jest pod kontrolą i usuwanie skutków klęski przebiega pomyślnie. Ostatnia klęska wiatrołomów miała miejsce 21 sierpnia br. Problemem jest pogoda sprzyjająca szybkiej deprecjacji surowca i utrudniająca jego wywóz. Poinformował o problemie rozpadu drzewostanów jesienowych w Nadleśnictwie Srokowo.

Dyr. A. Plaksej. Na 31 sierpnia br. usunięto 95% szkód. Stan sanitarny drzewostanów jest systematycznie monitorowany, a gniazda kornikowe są usuwane na bieżąco. W RDLP Wrocław w trakcie komisji techniczno-gospodarczych proponuje się, aby świerczyny rosnące na niewłaściwych siedliskach objąć przebudową, jako działania zapobiegające zjawiskom klęskowym.

Dyr. D. Pieniak – szkody na terenie RDLP Łódź są spowodowane huraganem 20 lipca 2007 r., który dotknął Nadleśnictwo Piotrków i Przedbórz. Zinventaryzowano szkody, usuwanie skutków klęski odbywa się zgodnie z załącznikiem nr 14 do zarządzenia 52 dyrektora generalnego LP. Były problemy z zapewnieniem dostępu do tego terenu, transportem, zabezpieczeniem mienia i lasami prywatnymi. Działania różnych służb są skoordynowane i usuwanie szkód odbywa się zgodnie z założeniami.

Dyr. P. Zbrożek omówił szkody od wiatru na terenie RDLP Białystok.

Dr K. Tomaszewski przypomniał, że kwestie związane ze stanem siły wyższej reguluje załącznik nr 14 znowelizowanego zarządzenia 52 dyrektora generalnego LP. Istnieje potrzeba opracowania programu zarządzania wielością odbiorców drewna i uzupełnienia Portalu Leśno-Drzewnego o aplikację zarządzania umowami i harmonogramami. Omówił okoliczności stosowania systemu aukcyjnego.

Dyr. A. Matysiak poinformował, że PROW został zatwierdzony przez UE, mają się ukazać rozporządzenia wykonawcze i należy oczekiwać, że w najbliższym czasie będzie można składać wnioski na zagospodarowanie terenów pokłeskowych w ramach tego programu.

Nacz. M. Błasiak omówił sprawę rejestratorów leśniczego w ujęciu retrospektywnym. Rozpoczęto przygotowania do wymiany tego sprzętu i oprogramowania. Obecnie prace są kontynuowane – urządzenia będą kupowane przez nadleśnictwa zgodnie z procedurami prawa zamówień publicznych, pod ścisłym nadzorem RDLP. Planowane są szkolenia związane z aplikacją i wymaganiami technicznymi dotyczącymi sprzętu. Całkowita wymiana sprzętu planowana jest do 2009 r., w partiach po 30% rocznie.

Dr K. Tomaszewski poruszył sprawę wyposażenia leśniczych w komputery typu PC. Planowane są działania pilotażowe w tym zakresie.

W dyskusji na ten temat udział wzięli dyrektorzy: J. Kaczmarek, D. Pieniak, L. Banach, J. Kosiorowski – poruszono sprawę PC-tów, specjalistów ds. informatyki w biurach nadleśnictw, rejestratorów, GIS-u, drewna kładowanego w kontekście transferu danych z komputera pokładowego harwestera do rejestratora, odpowiedzialności prawnej pracownika korzystającego ze sprzętu komputerowego.

Prawny aspekt poruszanych zagadnień wyjaśnił **dr K. Tomaszewski**.

Dyr. A. Matysiak w konkluzji stwierdził, że sprawa zakupu komputerów PC dla leśniczych zasługuje na uwagę i zostanie przeanalizowana pod względem organizacyjnym i finansowym.

Nacz. A. Perlińska przekazała bieżące informacje o sytuacji pożarowej w LP – dotychczas w lasach państwowych i niepaństwowych powstało 6300 pożarów, które stanowią 64% ich liczby w analogicznym okresie ubiegłego roku. Najwięcej zanotowano ich w województwie mazowieckim. Główne przyczyny pożarów to podpalenia.

Nacz. J. Błasiak zaprezentowała bieżący stan prac nad inwentaryzacją przyrodniczą. Na początku sierpnia br. uruchomiono system inwentaryzacyjny, tzw. Inwent, do którego nadleśnictwa wprowadzają dane inwentaryzacyjne. Do inwentaryzacji w systemie Inwent przystąpiło już 387 nadleśnictw.

Dr K. Tomaszewski podkreślił, że inwentaryzacja przyrodnicza jest bardzo ważnym zagadnieniem. Zgromadzono olbrzymią bazę danych, które trzeba opracować informatycznie. Ta inwentaryzacja zostanie uzupełniona przez inwentaryzację na terenach poza zarządem LP oraz na wybranych obszarach Natury 2000, gdzie zaszła potrzeba weryfikacji oceny bogactwa przyrodniczego. Istnieje potrzeba stworzenia modelu wnioskowania o bioróżnorodności na podstawie występowania określonych gatunków. Mapa bioróżnorodności powstanie jako suma tych wszystkich prac, z użyciem ortofotomapy i modeli matematycznych. Monitorowanie bioróżnorodności będzie stałym zadaniem LP.

Dyr. A. Matysiak zwrócił się do dyrektorów RDLP o stały nadzór nad realizacją w nadleśnictwach tego ważnego zadania.

Nacz. A. Grzegorzczak przedstawiła zagadnienia dyżurów przeciwpożarowych w domach oraz mieszkań służbowych i ekwiwalentów, w aspekcie kodeksu pracy i układu zbiorowego pracy.

Dr K. Tomaszewski zanalizował prawnie przedstawione problemy.

Głos zabrali dyrektorzy: J. Kaczmarek, L. Banach, P. Lutyk, J. Kosiorowski, D. Pieniak, J. Zaleski, A. Płaksej, M. Szary i główny inspektor LP J. Zieliński.

Dyr. A. Matysiak podkreślił, że na dyrektorach RDLP spoczywa obowiązek nadzoru i szczegółowego analizowania wykazów mies-

kań przeznaczonych do sprzedaży. W tej sprawie zostanie skierowane pismo do RDLP.

Nacz. W. Fonder omówił bieżące zagadnienia związane ze współpracą z FSC w zakresie certyfikacji gospodarki leśnej. Omówił niektóre standardy FSC obowiązujące w Polsce (drewno martwe i środki ochrony roślin). Odbyły się spotkania z udziałem przedstawicieli Polskiej Grupy Roboczej FSC i LP w celu wyjaśnienia kwestii spornych. Ustalono m.in., że utworzony zostanie zespół konsultacyjny ds. interpretacji standardów certyfikacji oraz zostanie zorganizowana konferencja poświęcona certyfikacji, która stanowić będzie wstępny etap nowelizacji standardów certyfikacji. Nawiązał do standardów systemu certyfikacji PEFC.

Dr K. Tomaszewski odnosząc się do zaprezentowanych informacji zwrócił uwagę, że certyfikacja w systemie FSC jest dobrowolna, nawiązał do podstaw prawnych certyfikacji w Polsce i przypomniał o zapisie w zasadach FSC, że standardy i system certyfikacji muszą być zgodne z obowiązującym prawem krajowym. W wypadku systemu certyfikacji FSC nie ma niezależnej instytucji odwoławczej. Nawiązał do tworzącego się od kilku lat systemu certyfikacji PEFC oraz nowelizacji kryteriów certyfikacji gospodarki leśnej.

Nacz. T. Wójcik poruszył sprawę szkoleń w zakresie certyfikacji i mechanizmu zgłaszania postulatów do rady FSC w Bonn.

Dyr. P. Lutyk poruszył sprawę obowiązywania stałych kryteriów w okresie trwania umowy certyfikacyjnej.

Dyr. A. Matysiak podkreślił potrzebę staranności w trakcie audytu oraz informowania Dyrekcji Generalnej LP o ewentualnych kwestiach spornych.

Dyr. S. Trzaskowski omówił inicjatywy RDLP w zakresie wydawania prasy w świetle obowiązującego prawa prasowego. Zwrócił uwagę na wymagane procedury wydawnicze i obowiązek rejestracji tytułów prasowych oraz orzeczenie Sądu Najwyższego w sprawie rejestracji witryn internetowych.

Dr K. Tomaszewski zaproponował wstępnie koncepcję suplementowania Biuletynu Informacyjnego LP poprzez wydawnictwa regionalne.

Dyr. A. Matysiak poinformował, że w przyszłym roku planuje się przekazanie z funduszu leśnego środków finansowych na promocję na szczeblu RDLP, za pośrednictwem CILP.

*Notowała:
Anna Trzeciak*

AKCEPTUJĘ:
**DYREKTOR GENERALNY
LASÓW PAŃSTWOWYCH
mgr inż. Andrzej Matysiak**

SPRZEDAŻ NIERUCHOMOŚCI

NIERUCHOMOŚCI PRZEZNACZONE DO SPRZEDAŻY, ZATWIERDZONE PRZEZ DYREKTORA GENERALNEGO LASÓW PAŃSTWOWYCH

Regionalna Dyrekcja Lasów Państwowych Białystok

Lp.	Nazwa nadleśnictwa, obrębu leśnego, oddz. i pododdz.	Nazwa obrębu ewidencyjnego, gmina, adres nieruchomości	Nr ewidencyjny działki, nr KW, Sąd Rejonowy, pow. działki (m ²)	Rodzaj zabudowy i sposób zagospodarowania
1.	Głęboki Bród Głęboki Bród 416Ab	Giby Giby Giby 77 16-506 Giby	640/416 8 SR w Augustowie 689	budynek mieszkalny, jednorodzinny, pustostan, budynek gospodarczy
2.	Elk Pisanica 216s	Romanowo Kalinowo Mazurowo 21 19-314 Kalinowo	216/2 36895 SR w Elku 1628	budynek mieszkalny, jednorodzinny, zasiedlony, budynek gospodarczy
3.	Pomorze Pomorze 945f, gi	Stanowisko Giby Stanowisko 6 16-506 Giby	54/2 1794 SR w Sejnach 5192	budynek mieszkalny, trzyrodzinny, zasiedlony, budynki gospodarcze
4.	Krynki Krynki 281j	Poczopek Szudziałowo Sosnowik 16-113 Szudziałowo	334/6 36255 SR w Sokółce 4340	budynek mieszkalny, jednorodzinny, pustostan, budynek gospodarczy

Zatwierdzam:
DYREKTOR GENERALNY LASÓW PAŃSTWOWYCH
mgr inż. Andrzej Matysiak

Warszawa, 30 października 2007 r.

Regionalna Dyrekcja Lasów Państwowych Gdańsk

Lp.	Nazwa nadleśnictwa, obrębu leśnego, oddz. i pododdz.	Nazwa obrębu ewidencyjnego, gmina, adres nieruchomości	Nr ewidencyjny działki, nr KW, Sąd Rejonowy, pow. działki (m ²)	Rodzaj zabudowy i sposób zagospodarowania
1.	Gdańsk Oliwa 85m, n	Klukowo (0003) miasto Gdańsk ul. Owczarnia 51 i 53 80-298 Gdańsk	85/4 83470 SR w Gdańsku 4005	budynek mieszkalny, trzyrodzinny, zasiedlony, budynek mieszkalny, jednorodzinny, zasiedlony, budynek gospodarczy
2.	Gdańsk Oliwa 221l, m	Gdynia (0002) miasto Gdynia ul. Anyżowa 68B, 81-589 Gdynia	221/9 55792 SR w Gdyni 1564	budynek mieszkalny, jednorodzinny, zasiedlony, budynek garażowo-gospodarczy

Zatwierdzam:
DYREKTOR GENERALNY LASÓW PAŃSTWOWYCH
mgr inż. Andrzej Matysiak

Warszawa, 15 października 2007 r.

Regionalna Dyrekcja Lasów Państwowych Gdańsk

Lp.	Nazwa nadleśnictwa, obrębu leśnego, oddz. i pododdz.	Nazwa obrębu ewidencyjnego, gmina, adres nieruchomości	Nr ewidencyjny działki, nr KW, Sąd Rejonowy, pow. działki (m ²)	Rodzaj zabudowy i sposób zagospodarowania
1.	Starogard Pelplin 194o	Lipia Góra Morzeszczyn Lipia Góra 22/1 83–132 Morzeszczyn	194/3 35555 SR w Tczewie 3008	jeden lokal w budynku dwurodzinnym, pustostan, część budynku gospodarczego
2.	Starogard Mestwinowo 10i	Obozin Skarszewy Obozin 24/1 83–250 Skarszewy	10/32 50039 SR w Starogardzie Gdańskim 1504	jeden lokal w budynku dwurodzinnym, pustostan
3.	Starogard Pelplin 250I	Rakowiec Gniew Dębowo 2 83–135 Mała Karczma	250/5 25735 SR w Tczewie 587	budynek jednorodzinny, zasiedlony
4.	Starogard Starogard 132w	Szpegawsk Starogard Gd. ul. Leśna 6 Szpegawsk 83–200 Starogard Gdański	132/1 37019 SR w Starogardzie Gdańskim 1160	budynek jednorodzinny, zasiedlony, 2 budynki gospodarcze, studnia
5.	Starogard Mestwinowo 168cx	Milonki Liniewo Milonki 3/2 83–412 Głodowo	168/11 35287 SR w Kościerzynie 1635	jeden lokal w budynku czterorodzinnym, zasiedlony, 2 budynki gospodarcze (część)

Zatwierdzam:
DYREKTOR GENERALNY LASÓW PAŃSTWOWYCH
mgr inż. Andrzej Matysiak

Warszawa, 30 października 2007 r.

Regionalna Dyrekcja Lasów Państwowych Katowice

Lp.	Nazwa nadleśnictwa, obrębu leśnego, oddz. i pododdz.	Nazwa obrębu ewidencyjnego, gmina, adres nieruchomości	Nr ewidencyjny działki, nr KW, Sąd Rejonowy, pow. działki (m ²)	Rodzaj zabudowy i sposób zagospodarowania
1.	Kobiór Tychy 28h, i	Dolne Lasy Pszczyńskie Wyry ul. Leśniczówka 2 43–175 Wyry	923/1 2239 SR w Mikołowie 2419	budynek czterorodzinny, jeden lokal pustostan
2.	Kobiór Orzesze 17d	Bujaków Mikołów ul. Hutnicza 2 43–196 Bujaków	17/4, 17/5, 17/6 62104 SR w Mikołowie 2641	budynek dwurodzinny, zasiedlony, budynek gospodarczy

Zatwierdzam:
DYREKTOR GENERALNY LASÓW PAŃSTWOWYCH
mgr inż. Andrzej Matysiak

Warszawa, 15 października 2007 r.

Regionalna Dyrekcja Lasów Państwowych Katowice

Lp.	Nazwa nadleśnictwa, obręb leśnego, oddz. i pododdz.	Nazwa obrębów ewidencyjnego, gmina, adres nieruchomości	Nr ewidencyjny działki, nr KW, Sąd Rejonowy, pow. działki (m ²)	Rodzaj zabudowy i sposób zagospodarowania
1.	Namysłów Namysłów 222a	Nowe Smarchowice Namysłów Smarchowice Nowe – Piękna Studnia 2	222/3 63574 SR w Kluczborku 1920	budynek jednorodzinny, pustostan, budynek gospodarczy
2.	Siewierz Gołonóg 141f	Sarnów Psary ul. Parkowa 10/10a Psary	1022 i 1023 35604, 36711 SR w Będzinie 1973	budynek dwurodzinny, zasiedlony, budynek gospodarczy
3.	Zawadzkie Zawadzkie 23Lm	Staniszczce Wielkie Kolonowskie ul. Siewna 3 Staniszczce Wlk.	1182 49172 SR w Strzelcach Opolskich 978	segment w budynku dwurodzinnym, pustostan, budynek gospodarczy

Zatwierdzam:
DYREKTOR GENERALNY LASÓW PAŃSTWOWYCH
mgr inż. Andrzej Matysiak

Warszawa, 29 października 2007 r.

Regionalna Dyrekcja Lasów Państwowych Kraków

Lp.	Nazwa nadleśnictwa, obręb leśnego, oddz. i pododdz.	Nazwa obrębów ewidencyjnego, gmina, adres nieruchomości	Nr ewidencyjny działki, nr KW, Sąd Rejonowy, pow. działki (m ²)	Rodzaj zabudowy i sposób zagospodarowania
1.	Dąbrowa Tarnowska Dąbrowa Tarnowska 452a	Wierzchosławice Wierzchosławice Wierzchosławice 250 33–122 Wierzchosławice	139/5 108066 SR w Tarnowie 1385	budynek mieszkalny, czterorodzinny, do sprzedaży trzy lokale nr 1, 3 i 4, garaż murowany, przynależny do lokalu nr 1

Zatwierdzam:
DYREKTOR GENERALNY LASÓW PAŃSTWOWYCH
mgr inż. Andrzej Matysiak

Warszawa, 30 października 2007 r.

Regionalna Dyrekcja Lasów Państwowych Olsztyn

Lp.	Nazwa nadleśnictwa, obręb leśnego, oddz. i pododdz.	Nazwa obrębów ewidencyjnego, gmina, adres nieruchomości	Nr ewidencyjny działki, nr KW, Sąd Rejonowy, pow. działki (m ²)	Rodzaj zabudowy i sposób zagospodarowania
1	2	3	4	5
1.	Dwukoły Dwukoły 293n	Liberadz Szreńsk Zaręby 06–542 Liberadz	248/4 52859 SR w Mławie 3603	budynek mieszkalny, jednorodzinny, zasiedlony, budynek gospodarczy
2.	Dwukoły Dwukoły 217m	Wyszyny Kościelne Stupsk Wyszyny 06–561 Stupsk	379/3 53590 SR w Mławie 2681	budynek mieszkalny, jednorodzinny, zasiedlony
3.	Dwukoły Żuromin 255g	Pietrzyk Lutocin Maszera 09–317 Lutocin	3255/1 18049 SR w Mławie, Wydział KW w Żurominie 2500	budynek mieszkalny, jednorodzinny, zasiedlony, budynek gospodarczy

1	2	3	4	5
4.	Dwukoły Żuromin 323i, j	Chrapoń Rudziska Lutocin Puszcza 09–317 Lutocin	3323/5, 3323/7 18048 SR w Mławie, Wydział KW w Żurominie 2737	budynek mieszkalny, dwurodzinny, zasiedlony, budynek gospodarczy

Warszawa, 4 października 2007 r.

Zatwierdzam:
DYREKTOR GENERALNY LASÓW PAŃSTWOWYCH
mgr inż. Andrzej Matysiak

SPROSTOWANIE

W numerze 10/2007 BILP w dziale pt.: „Nieruchomości przeznaczone do sprzedaży, zatwierdzone przez dyrektora generalnego Lasów Państwowych, w RDLP Olsztyn (BILP 10/2007, str. 20) pod poz. 2, Nadleśnictwo Ramuki, błędnie podano opis nieruchomości do sprzedaży. Powinien on brzmieć: „**budynek mieszkalny, jednorodzinny, zasiedlony, budynek gospodarczy**”.

Regionalna Dyrekcja Lasów Państwowych Piła

Lp.	Nazwa nadleśnictwa, obrębu leśnego, oddz. i pododdz.	Nazwa obrębu ewidencyjnego, gmina, adres nieruchomości	Nr ewidencyjny działki, nr KW, Sąd Rejonowy, pow. działki (m ²)	Rodzaj zabudowy i sposób zagospodarowania
1.	Lipka Lipka 172n, o	Lipka Lipka ul. Gajowa 10/1 i 10/3 77–420 Lipka	172/40L, 172/37L, 172/4L, 172/30L, 21/17, 21/13, 21/30, 21/21 38972, 38926, 38925, 38945, 26552, 38946, 38928 SR w Złotowie 458	budynek mieszkalny, dwunastorodzinny, nr 10, zasiedlony, w tym do sprzedaży: lokal mieszkalny nr 10/1, zasiedlony, lokal mieszkalny nr10/3, zasiedlony, 2 budynki gospodarczo- garażowe o pow. 14,85 m ² każdy, wraz z przynależnościami do infrastruktury (udział w części budynku kotłowni, hydroforni, drogi i placów osiedlowych)

Warszawa, 15 października 2007 r.

Zatwierdzam:
DYREKTOR GENERALNY LASÓW PAŃSTWOWYCH
mgr inż. Andrzej Matysiak

Lp.	Nazwa nadleśnictwa, obrębu leśnego, oddz. i pododdz.	Nazwa obrębu ewidencyjnego, gmina, adres nieruchomości	Nr ewidencyjny działki, nr KW, Sąd Rejonowy, pow. działki (m ²)	Rodzaj zabudowy i sposób zagospodarowania
1	2	3	4	5
1.	Krzyż Wieleń 135i	Kocień Wielki Wieleń Kocień Wielki 37/38 64–730 Wieleń	513 28228 SR w Trzciance 1818	budynek mieszkalny, jednorodzinny, zasiedlony, budynek gospodarczy, stodoła drewniana
2.	Krzyż Krzyż 229k	Kuźnica Żelichowska Krzyż Wielkopolski Dębina-Zwierzyniec 64–761 Krzyż Wielkopolski	389 13245 SR w Trzciance 3240	budynek mieszkalny, trzyrodzinny, zasiedlony, do sprzedaży lokal mieszkalny nr 2, zasiedlony oraz część budynku gospodarczego

1	2	3	4	5
3.	Krzyż Wieleń 184t	Kocień Wielki Wieleń Kuźniczka 3 64–730 Wieleń	515 28228 SR w Trzyciance 2133	budynek mieszkalny, jednorodzinny, zasiedlony, budynek gospodarczy, stodoła murowana
4.	Krzyż Wieleń 207i	Wizany Krzyż Wielkopolski Wizany 29 64–761 Krzyż Wielkopolski	365 13617 SR w Trzyciance 1999	budynek mieszkalny, dwurodzinny, zasiedlony, do sprzedaży jeden lokal mieszkalny, zasiedlony oraz część budynku gospodarczego

Zatwierdzam:
DYREKTOR GENERALNY LASÓW PAŃSTWOWYCH
mgr inż. Andrzej Matysiak

Warszawa, 29 października 2007 r.

Regionalna Dyrekcja Lasów Państwowych Poznań

Lp.	Nazwa nadleśnictwa, obrębu leśnego, oddz. i pododdz.	Nazwa obrębu ewidencyjnego, gmina, adres nieruchomości	Nr ewidencyjny działki, nr KW, Sąd Rejonowy, pow. działki (m ²)	Rodzaj zabudowy i sposób zagospodarowania
1.	Góra Śląska Góra 109r	Góra Góra ul. Reymonta 16/1 56–200 Góra	2285 14649 SR w Głogowie 752	budynek mieszkalny, dwurodzinny, zasiedlony, do sprzedaży jeden lokal mieszkalny i budynek gospodarczy

Zatwierdzam:
DYREKTOR GENERALNY LASÓW PAŃSTWOWYCH
mgr inż. Andrzej Matysiak

Warszawa, 4 października 2007 r.

Lp.	Nazwa nadleśnictwa, obrębu leśnego, oddz. i pododdz.	Nazwa obrębu ewidencyjnego, gmina, adres nieruchomości	Nr ewidencyjny działki, nr KW, Sąd Rejonowy, pow. działki (m ²)	Rodzaj zabudowy i sposób zagospodarowania
1.	Koło Chełmno 291h	Zbylczyce Świnice Warckie Zbylczyce 37 99–150 Świnice Warckie	1286/1, 1286/2, 1286/3, 1286/4, 1286/5 LD1Y/00041902/5 SR w Łęczycy 2410	budynek mieszkalny, sześciopiętrowy, w zabudowie szeregowej, w tym: cztery lokale mieszkalne zasiedlone, jeden lokal mieszkalny pustostan, jeden lokal mieszkalny w budowie i 6 segmentów budynku gospodarczego

Zatwierdzam:
DYREKTOR GENERALNY LASÓW PAŃSTWOWYCH
mgr inż. Andrzej Matysiak

Warszawa, 22 października 2007 r.

Lp.	Nazwa nadleśnictwa, obrębu leśnego, oddz. i pododdz.	Nazwa obrębu ewidencyjnego, gmina, adres nieruchomości	Nr ewidencyjny działki, nr KW, Sąd Rejonowy, pow. działki (m ²)	Rodzaj zabudowy i sposób zagospodarowania
1	2	3	4	5
1.	Sieraków Sieraków 193d	Kwilcz Kwilcz Leśnik 4/2 64–420 Kwilcz	665/14 36860 SR w Międzychodzie 753	budynek mieszkalny, jednorodzinny, w zabudowie bliźniaczej, pustostan, budynek gospodarczy

1	2	3	4	5
2.	Sieraków Sieraków 193d	Kwilcz Kwilcz Leśnik 4/1 64-420 Kwilcz	665/13 36860 SR w Międzychodzie 759	budynek mieszkalny, jednorodzinny, w zabudowie bliźniaczej, zasiedlony, budynek gospodarczy
3.	Sieraków Sieraków 193c	Kwilcz Kwilcz Leśnik 5/1 64-420 Kwilcz	665/11 36860 SR w Międzychodzie 875	budynek mieszkalny, jednorodzinny, w zabudowie bliźniaczej, zasiedlony, budynek gospodarczy

Zatwierdzam:
DYREKTOR GENERALNY LASÓW PAŃSTWOWYCH
mgr inż. Andrzej Matysiak

Warszawa, 30 października 2007 r.

Regionalna Dyrekcja Lasów Państwowych Radom

Lp.	Nazwa nadleśnictwa, obręb leśnego, oddz. i pododdz.	Nazwa obrębu ewidencyjnego, gmina, adres nieruchomości	Nr ewidencyjny działki, nr KW, Sąd Rejonowy, pow. działki (m ²)	Rodzaj zabudowy i sposób zagospodarowania
1	2	3	4	5
1.	Staszów Golejów 451o	Łubnice Łubnice 28-232 Łubnice 2	451/2 27700 SR w Staszowie 1268	budynek mieszkalny, jednorodzinny, zasiedlony, budynek gospodarczy
2.	Daleszyce Marzysz 187n	Daleszyce Daleszyce ul. Zakościele 9a 26-021 Daleszyce	1556/15 66624 SR w Kielcach 1378	część budynku mieszkalnego, dwurodzinnego, zasiedlonego, część budynku gospodarczego, piwnica
3.	Jędrzejów Jędrzejów 222a	Lasków Jędrzejów Lasków 36 28-300 Jędrzejów	1143/2 49380 SR w Jędrzejowie 1772	część budynku mieszkalnego, dwurodzinnego, zasiedlonego, część budynku gospodarczego
4.	Jędrzejów Jędrzejów 222a	Lasków Jędrzejów Lasków 36/1 28-300 Jędrzejów	1143/1 49380 SR w Jędrzejowie 1910	część budynku mieszkalnego, dwurodzinnego, zasiedlonego, część budynku gospodarczego, obora
5.	Zwoleń Garbatka 46d	Słowiki Sieciechów Słowiki Stare 69 26-922 Sieciechów	362/2 51176 SR w Kozienicach 4401	budynek mieszkalny, jednorodzinny, zasiedlony, piwnica, stodoła, schron, obora
6.	Zwoleń Zwoleń 112l	Męciszów Zwoleń Linów 112 26-700 Zwoleń	112/1 20650 SR w Zwoleniu 1776	budynek mieszkalny, jednorodzinny, zasiedlony, stodoła, obora z drwalką
7.	Grójec Grójec 160b	Mała Wieś Belsk Duży Osiedle Modrzewina 2/1 05-622 Belsk Duży	208/160/4 64092 SR w Grójcu 8987	jeden lokal mieszkalny, zasiedlony, w budynku czterorodzinnym, część budynku gospodarczego, piwnica
8.	Grójec Grójec 11h	Podole Grójec Podole ul. Słoneczna 5/2 05-600 Grójec	155/20 6295 SR w Grójcu 1576	połowa budynku mieszkalnego, dwurodzinnego, zasiedlonego, budynek gospodarczy

1	2	3	4	5
9.	Grójec Grójec 11j	Podole Grójec Podole ul. Słoneczna 3/1 05-600 Grójec	155/15 6295 SR w Grójcu 1207	połowa budynku mieszkalnego, dwurodzinnego, zasiedlonego, budynek gospodarczy

Warszawa, 15 października 2007 r.

Zatwierdzam:
DYREKTOR GENERALNY LASÓW PAŃSTWOWYCH
mgr inż. Andrzej Matysiak

Lp.	Nazwa nadleśnictwa, obrębu leśnego, oddz. i pododdz.	Nazwa obrębu ewidencyjnego, gmina, adres nieruchomości	Nr ewidencyjny działki, nr KW, Sąd Rejonowy, pow. działki (m ²)	Rodzaj zabudowy i sposób zagospodarowania
1.	Jędrzejów Jędrzejów 254h	Jędrzejów Jędrzejów ul. Wilanowska 2a/1, 2a/2, 2a/3, 2a/4 28-300 Jędrzejów	40/2, 40/4 49414 SR w Jędrzejowie 439, 891	cztery lokale, zasiedlone, w budynku mieszkalnym czterorodzinnym, budynek gospodarczy
2.	Jędrzejów Jędrzejów 254h	Jędrzejów Jędrzejów ul. Wilanowska 2b/2, 2b/3, 2b/4 28-300 Jędrzejów	40/3, 40/5 49414 SR w Jędrzejowie 422, 892	trzy lokale, zasiedlone, w budynku mieszkalnym czterorodzinnym, 3/4 budynku gospodarczego
3.	Kozienice Kozienice 80r	Świerże Górne Kozienice Świerże Górne 47/2 26-900 Kozienice	457/3 52525 SR w Kozienicach 830	część budynku mieszkalnego, dwurodzinnego, zasiedlonego
4.	Kozienice Kozienice 80r	Świerże Górne Kozienice Świerże Górne 47/1 26-900 Kozienice	457/4 52525 SR w Kozienicach 2986	część budynku mieszkalnego, dwurodzinnego, pustostan, dwa budynki gospodarcze
5.	Daleszyce Daleszyce 107f	Niwy Daleszyckie Daleszyce Niwy 83a 26-021 Daleszyce	1211/3 40995 SR w Kielcach 2365	budynek mieszkalny, jednorodzinny, zasiedlony, budynek gospodarczy, piwnica

Warszawa, 15 października 2007 r.

Zatwierdzam:
DYREKTOR GENERALNY LASÓW PAŃSTWOWYCH
mgr inż. Andrzej Matysiak

Regionalna Dyrekcja Lasów Państwowych Szczecin

Lp.	Nazwa nadleśnictwa, obrębu leśnego, oddz. i pododdz.	Nazwa obrębu ewidencyjnego, gmina, adres nieruchomości	Nr ewidencyjny działki, nr KW, Sąd Rejonowy, pow. działki (m ²)	Rodzaj zabudowy i sposób zagospodarowania
1	2	3	4	5
1.	Goleniów Goleniów 232m	Stepnica Stepnica ul. B. Krzywoustego 24 72-112 Stepnica	693 38709 SR w Goleniowie 3935	budynek mieszkalny, sześciopiętrowy, zasiedlony, budynek gospodarczy
2.	Różańsko Różańsko 543m	Chłopiny Lubiszyn Jastrzębiec 3/2 66-433 Lubiszyn	709 71464 SR w Gorzowie Wlkp. 2062	lokal mieszkalny w budynku dwurodzinnym, pustostan, budynek gospodarczy
3.	Różańsko Różańsko 311j	Chłopowo Myślibórz Chłopowo 22/7 74-300 Myślibórz	311/6 3246 SR w Myśliborzu 3489	lokal mieszkalny w budynku dziewięciopiętrowym, pustostan, budynek gospodarczy

1	2	3	4	5
4.	Biuro RDLP Szczecin nieobjęte planem ulicznym	25 m. Szczecin-Śródmieście Szczecin ul. Wielkopolska 44/6 70-451 Szczecin	6/13 124161 SR w Szczecinie 916	lokal mieszkalny w budynku dwunastorodzinnym, pustostan

Warszawa, 4 października 2007 r.

Zatwierdzam:
DYREKTOR GENERALNY LASÓW PAŃSTWOWYCH
mgr inż. Andrzej Matysiak

Regionalna Dyrekcja Lasów Państwowych Toruń

Lp.	Nazwa nadleśnictwa, obrębu leśnego, oddz. i pododdz.	Nazwa obrębu ewidencyjnego, gmina, adres nieruchomości	Nr ewidencyjny działki, nr KW, Sąd Rejonowy, pow. działki (m ²)	Rodzaj zabudowy i sposób zagospodarowania
1.	Brodnica Mścín 224o	Pokrzydowo Zbiczno Bachotek 14 87-305 Zbiczno	7224/8 33586 SR w Brodnicy 530	budynek mieszkalny w zabudowie bliźniaczej, niezasiedlony (pustostan)
2.	Golub-Dobrzyń Konstancjewo 171d	Kujawa Golub-Dobrzyń Konstancjewo 1/1 87-400 Golub-Dobrzyń	362, 364 19570, 19571 SWR w Golubiu-Dobrzyniu 1403, 2113	lokal mieszkalny w budynku czterorodzinnym, zasiedlony, budynek gospodarczy
3.	Lutówko Lutówko 164h	Lutówko Sępólno Krajeńskie 89-400 Sępólno Krajeńskie	747 23290 SR w Tucholi 1757	budynek mieszkalny, jednorodzinny, zasiedlony, budynek gospodarczy
4.	Toruń Olek 257gx, hx, ix	7 miasto Toruń ul. Krasieńskiego 114 87-100 Toruń	111/2, 106/4, 110/5 TO1T/73199/3 – księga gruntowa SR w Toruniu 80, 1038, 262	siedem samodzielnych lokali mieszkalnych w budynku wielorodzinnym, pięciokondygnacyjnym, jednoklatkowym, wykonanym w technologii tzw. wielkiej płyty

Warszawa, 15 października 2007 r.

Zatwierdzam:
DYREKTOR GENERALNY LASÓW PAŃSTWOWYCH
mgr inż. Andrzej Matysiak

Regionalna Dyrekcja Lasów Państwowych Wrocław

Lp.	Nazwa nadleśnictwa, obrębu leśnego, oddz. i pododdz.	Nazwa obrębu ewidencyjnego, gmina, adres nieruchomości	Nr ewidencyjny działki, nr KW, Sąd Rejonowy, pow. działki (m ²)	Rodzaj zabudowy i sposób zagospodarowania
1	2	3	4	5
1.	Zdroje Duszniki 393a,d	Wolany Szczytna Wolany 60 57-300 Kłodzko	625/1 50863 SR w Kłodzku 1874	budynek mieszkalny, jednorodzinny, zasiedlony, dwa budynki gospodarcze
2.	Zdroje Duszniki 459g	Centrum Polanica Zdrój ul. Kilińskiego 31 57-320 Polanica Zdrój	580/1 50967 SR w Kłodzku 1025	budynek mieszkalny, jednorodzinny, zasiedlony, budynek gospodarczy
3.	Złotoryja Świerzawa 4ix, hx	Złotoryja obręb 6 miasto Złotoryja ul. Broniewskiego 4, 6 59-500 Złotoryja	62, 63 26624 SR w Złotoryi 434, 562	budynek mieszkalny, dwurodzinny, w zabudowie bliźniaczej, zasiedlony, budynek gospodarczy

1	2	3	4	5
4.	Złotoryja Świerzawa 63l	Leszczyna obręb 6 Złotoryja Leszczyna 40 m. 1, 2 59–500 Złotoryja	217/ 63 23546 SR w Złotoryi 1000	budynek mieszkalny, dwurodzinny, w zabudowie bliźniaczej, lokal nr 1 zasiedlony, lokal nr 2 pustostan, dwa budynki gospodarcze
5.	Złotoryja Świerzawa 222m	Lubiechowa obręb 1 Świerzawa ul. Kościelna 8 59–540 Świerzawa	222/310 50279 SR w Złotoryi 1093	budynek mieszkalno- gospodarczy, pustostan
6.	Bystrzyca Kłodzka Pokrzywno 81c	Pokrzywno Lasy Bystrzyca Kłodzka Pokrzywno 12 m. 1, 2 57–320 Polanica Zdrój	70/1 50131 SR w Kłodzku 763	budynek mieszkalny dwurodzinny, lokal nr 1 zasiedlony, lokal nr 2 pustostan, budynek gospodarczy
7.	Lądek Zdrój Stronie Śląskie 161j	Nowa Morawa Stronie Śląskie Nowa Morawa 14 57–550 Stronie Śląskie	161/3 50380 SR w Kłodzku 1660	budynek mieszkalno- gospodarczy, jednorodzinny, zasiedlony
8.	Pieńsk Zgorzelec 255o	Godzieszów Nowogrodziec Godzieszów 165 m.1, 2 59–730 Nowogrodziec	711 26737 SR w Bolesławcu 939	budynek mieszkalny, dwurodzinny, zasiedlony
9.	Pieńsk Zgorzelec 232x	Bogatynia Bogatynia ul. Wyczółkowskiego 13 m. 1 59–920 Bogatynia	1/60 29849 SR w Zgorzelcu 1927 udział 240/10000	lokal mieszkalny nr 1 w budynku wielorodzinnym, zasiedlony
10.	Pieńsk Pieńsk 272Bm	0003 Pieńsk III miasto Pieńsk ul. Dąbrowskiego 59 59–930 Pieńsk	246/1 34449 SR w Zgorzelcu 1257	budynek mieszkalny, jednorodzinny, zasiedlony, budynek gospodarczy
11.	Pieńsk Pieńsk 123l	Bielawa Dolna Pieńsk Bielawa Dolna 38 m. 3 59–930 Pieńsk	123/450 34446 SR w Zgorzelcu 1421	lokal mieszkalny nr 3 w budynku trzyrodzinnym, zasiedlony
12.	Kamienna Góra Kamienna Góra 11gx	Wieściszowice Marciszów Wieściszowice 26 58–410 Marciszów	487/11 12386 SR w Kamiennej Górze 947	budynek mieszkalno- gospodarczy, jednorodzinny, pustostan
13.	Kamienna Góra Kamienna Góra 38m	Kamienna Góra Kamienna Góra ul. Bohaterów Getta 29a m. 3–5 58–400 Kamienna Góra	292/38 12463 SR w Kamiennej Górze 2466	budynek mieszkalny, sześciordzinny, do sprzedaży trzy lokale nr 3, 4, 5, zasiedlone, budynek gospodarczy – garaże
14.	Bardo Śląskie Kamieniec 285p	Wojciechowice Kłodzko Wojciechowice 87 57–311 Wojciechowice	608/1, 608/2 51843 SR w Kłodzku 1356, 1322	budynek mieszkalny, jednorodzinny, zasiedlony, dwa budynki gospodarcze
15.	Jawor Jawor 178r	Muchów Męcinka Muchów 20 m. 1–3 59–424 Męcinka	414/1 17286 SR w Jaworze 2143	budynek mieszkalny, trzyrodzinny, zasiedlony, budynek gospodarczy
16.	Jawor Bolków 108c	Stare Rochowice Bolków Stare Rochowie 115 m. 2 59–420 Bolków	573/108 20045 SR w Kamiennej Górze 2261 – udział 81/100	lokal mieszkalny nr 2 w budynku mieszkalno- gospodarczym, dwurodzinnym, pustostan

1	2	3	4	5
17.	Jawor Bolków 41Abx	Miasto Bolków – obręb 2 Bolków ul. Waryńskiego 8 m. 1–3, 6–8 59–420 Bolków	99/1, 99/2 12433 SR w Kamiennej Górze 1340, 673	budynek mieszkalny, ośmiorodzinny, do sprzedaży sześć zasiedlonych lokali
18.	Jawor Jawor 79o	Męcinka Męcinka Bogaczów 3 m. 2 59–424 Męcinka	924/79 21884 SR w Jaworze 1298 – udział 22/100	lokal mieszkalny nr 2 w budynku czterorodzinnym, zasiedlony, część budynku gospodarczego

Zatwierdzam:
DYREKTOR GENERALNY LASÓW PAŃSTWOWYCH
mgr inż. Andrzej Matysiak

Warszawa, 4 października 2007 r.

Regionalna Dyrekcja Lasów Państwowych Zielona Góra

Lp.	Nazwa nadleśnictwa, obróbu leśnego, oddz. i pododdz.	Nazwa obrębu ewidencyjnego, gmina, adres nieruchomości	Nr ewidencyjny działki, nr KW, Sąd Rejonowy, pow. działki (m ²)	Rodzaj zabudowy i sposób zagospodarowania
1	2	3	4	5
1.	Sława Śląska Świętno 156i	Ciosaniec Sława Polanica 1 67–410 Sława	3242/7 12754 SR we Wschowie 2732	budynek mieszkalny, jednorodzinny, zasiedlony, dwa budynki gospodarcze
2.	Sława Śląska Kochanowo 153o, p	Kuźnica Głogowska Sława Zwierzyniec 1 67–410 Sława	3143/2 12539 SR we Wschowie 3258	budynek mieszkalny, jednorodzinny, zasiedlony, budynek gospodarczy
3.	Sława Śląska Świętno 156b	Bagno Sława Bagno 21 67–410 Sława	3242/8 12353 SR we Wschowie 951	budynek mieszkalny, jednorodzinny, zasiedlony, budynek gospodarczy
4.	Sława Śląska Sława 312l	Stare Strącze Sława Stare Strącze 82 67–410 Sława	3312/4 14308 SR we Wschowie 1600	budynek mieszkalny, jednorodzinny, pustostan, budynki gospodarcze
5.	Sulechów Sulechów 186j, k	Radowice Trzebiechów Radowice 53a 66–132 Trzebiechów	186/5 22442 SR w Świebodzinie, Zamiejskowy VII Wydział KW w Sulechowie 791	budynek mieszkalny, jednorodzinny, w zabudowie bliźniaczej, zasiedlony, budynek gospodarczy
6.	Sulechów Sulechów 7j	Niekarzyn Skąpe Niekarzyn 22 66–213 Skąpe	7/41 24517 SR w Świebodzinie 2242	lokal mieszkalny w budynku dwurodzinnym, zasiedlony, pomieszczenie w budynku gospodarczym
7.	Wymiarki Wymiarki 72t 72r	Wymiarki Wymiarki Os. XL-lecia PRL 2g 68–131 Wymiarki	893 39303 SR w Żaganiu 191 911 42378 SR w Żaganiu 175	budynek mieszkalny, jednorodzinny, w zabudowie szeregowej, zasiedlony. budynek gospodarczy udział w przynależnym zbiorniku na ścieki

1	2	3	4	5
8.	Wymiarki Gozdnicza 109y	Gozdnicza Gozdnicza ul. Zielona 5/6 68–130 Gozdnicza	1045 46663 SR w Żaganiu 4775 1017 46663 SR w Żaganiu 460	lokal mieszkalny w budynku sześciopokojowym, zasiedlony, dwie komórki gospodarcze udział w przynależnym zbiorniku na ścieki
9.	Wolsztyn Wolsztyn 128w	m. Wolsztyn – obr. 2 m. Wolsztyn ul. Drzymały 2a/2 64–200 Wolsztyn	511/2 32295 SR w Wolsztynie 1093	lokal mieszkalny w budynku dwurodzinnym, zasiedlony

Warszawa, 22 października 2007 r.

Zatwierdzam:
DYREKTOR GENERALNY LASÓW PAŃSTWOWYCH
mgr inż. Andrzej Matysiak



OGŁOSZENIA

Nadleśnictwo Niedźwiady w Przechlewie (RDLP Szczecinek) unieważnia skradzioną 29 września 2007 r. legitymację służbową nr 49, wydaną wraz z upoważnieniem do nakładania mandatów nr 61/2007 wydanych 10 maja 2007 r. podleśniczemu Andrzejowi Dyngoszowi.

NADLEŚNICZY
mgr inż. Ireneusz Jażdżewski

Nadleśnictwo Jamy (RDLP Toruń) unieważnia skradzioną legitymację służbową nr 12, wydaną 10 lutego 1999 r., na nazwisko Stanisław Miłkowski.

NADLEŚNICZY
mgr inż. Tadeusz Kempa



NOTATKI

NOTATKI

NOTATKI

UWAGA!

Biuletyn tylko w prenumeracie realizowanej przez Centrum Informacyjne Lasów Państwowych

JAK ZAMÓWIĆ PRENUMERATĘ?

- Zamówienia na prenumeratę miesięczników: „Głos Lasu”, „Echa Leśne” oraz „Biuletyn Informacyjny LP” przyjmuje Centrum Informacyjne Lasów Państwowych. W tym celu trzeba przesłać do nas wypełniony druk zamówienia.
- Firmy należące do struktury organizacyjnej LP - płatność na podstawie faktury VAT.
- Pozostali prenumeratorzy powinni do zamówienia dołączyć dowód wpłaty. Wpłaty można dokonać przelewem na pocztę lub w banku na podany na dole strony numer konta.

Proszę pamiętać o wpisaniu na odcinkach przelewu (w szczególności na odcinku dla odbiorcy) wszystkich istotnych dla prenumeraty danych tj. dane teleadresowe, tytuł miesięcznika, czas prenumeraty oraz liczby egzemplarzy.

**Wpłat na prenumeratę „Biuletynu Informacyjnego Lasów Państwowych” prosimy dokonywać na konto:
BOŚ SA II O/Warszawa, nr 96 1540 1157 2001 6612 0610 0003**

Cena prenumeraty jednego egzemplarza wynosi:

- kwartalnie – 15,00 zł,
- półrocznie – 30,00 zł,
- rocznie – 60,00 zł.

Czasopisma Lasów Państwowych

„Echa Leśne”

miesięcznik, magazyn przyrodniczo-kulturalny dla leśników i ich rodzin oraz czytelników zainteresowanych tematyką przyrodniczą.

„Głos Lasu”

miesięcznik, popularne czasopismo leśne o charakterze technicznym, szkoleniowym i instruktażowym.

Adres obydwu redakcji: ul. Bitwy Warszawskiej 1920 r. nr 3, 02-362 Warszawa,
tel. 0 22 822 49 31, e-mail: echa.lesne@lasypanstwowe.gov.pl, glos.lasu@lasypanstwowe.gov.pl

CENNIK REKLAM

w miesięcznikach wydawanych przez Centrum Informacyjne Lasów Państwowych

„Echa Leśne”

wymiar kolumny: przed obcięciem 215x295, po obcięciu 205x285

Rodzaj ogłoszenia	Wymiary mm	Miejsce	Kolor	Cz.-białe
Cała kolumna	215x285; 182x252	4 strona numeru	2500	x
		3 strona okładki	2500	x
		4 strona okładki	3000	x
		wewnątrz numeru	2000	1500
1/2 kolumny	182x125	4 strona numeru	1400	x
		3 strona okładki	1400	x
		4 strona okładki	1700	x
		wewnątrz numeru	1100	750
1/4 kolumny	88x122; 182x61	wewnątrz numeru	600	400
1/8 kolumny	88x58; 42x122	wewnątrz numeru	330	220
1/16 kolumny	42x58	wewnątrz numeru	180	120
Drobne	do 120 znaków (litera, znak interpunkcyjny, odstęp)	wewnątrz numeru	x	30
Praca w leśnictwie	jw.	wewnątrz numeru	x	bezpłatnie
Artykuły promocyjne – 1 strona ze zdjęciem kolorowym (zdjęcie cz.-białe 50% bonifikaty)		4 strona numeru	3000	x
		3 strona okładki	2500	x
		wewnątrz numeru	2000	1500
Wkładki dostarczone przez zamawiającego* (maks. format 200x285 mm)			0,80 zł za szt.	

„Biuletyn Informacyjny LP”

Rodzaj ogłoszenia	Miejsce	Cz.-białe
Cała kolumna	3 strona okładki	1500
	4 strona okładki	2000
	wewnątrz numeru	1000
1/2 kolumny	4 strona numeru	x
	3 strona okładki	800
	4 strona okładki	1100
	wewnątrz numeru	550
1/4 kolumny	wewnątrz numeru	300
1/8 kolumny	wewnątrz numeru	170
1/16 kolumny	wewnątrz numeru	90

Do ceny należy doliczyć 22% VAT.

Za zlecenie 3-krotnego powtórzenia – 20% rabatu.

Za jednoczesną reklamę w „Echach Leśnych” i „Głosie Lasu” – 15% rabatu.

kontakt: Jolanta Stankiewicz,
tel.: 0 22 822 49 31, w. 517, fax: 0 22 823 96 79,
e-mail: j.stankiewicz@lasypanstwowe.gov.pl

„Głos Lasu”

wymiar kolumny: przed obcięciem 173x245, po obcięciu 163x235

Rodzaj ogłoszenia	Uwagi	Miejsce	Kolor	Cz.-białe
Cała strona	wymiar zadruku kolumny 136x202	2 strona okładki	2300	x
		3 strona okładki	2300	x
		4 strona okładki	2700	x
		wewnątrz numeru	1800	1200
3/4 strony		2 strona okładki	1900	x
		3 strona okładki	1900	x
		4 strona okładki	2200	x
		wewnątrz numeru	1500	1000
1/2 strony		2 strona okładki	1300	x
		3 strona okładki	1300	x
		4 strona okładki	1500	x
		wewnątrz numeru	1000	750
1/3 strony		3 strona okładki	800	x
		wewnątrz numeru	600	400
1/4 strony		3 strona okładki	700	x
		wewnątrz numeru	500	350
Drobne	do 120 znaków (litera, znak interpunkcyjny, odstęp)	wewnątrz numeru	x	30
Praca w leśnictwie	jw.	wewnątrz numeru	x	bezpłatnie
Artykuły promocyjne – 1 strona ze zdjęciem kolorowym (zdjęcie cz.-białe 50% bonifikaty)		2 strona okładki	2300	x
		3 strona okładki	2300	x
		wewnątrz numeru	1800	1200
Wkładki dostarczone przez zamawiającego* (maks. format 160x230 mm)			0,80 zł za szt.	

*waga do 50 g (w przypadku cięższych wkładek cena do negocjacji)



Centrum Informacyjne Lasów Państwowych
ul. Bitwy Warszawskiej 1920 r. nr 3, 02-362 Warszawa
tel./fax 0 22 822 49 31, 0 22 822 32 01 w. 515

PL ISSN 1428-5940