

LEŚNICY ZALECAJĄ

Przed wyjściem do lasu lub parku

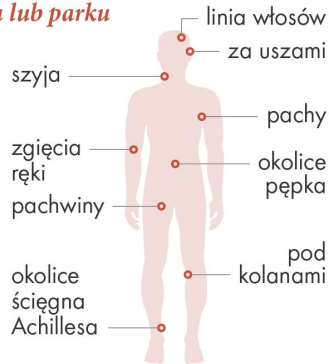


Możliwie szczelnie okryj ciało (koszula z długim rękawem, długie spodnie, zakryte buty).

Zastosuj środki przeciw kleszczom dostępne w aptece.

Po powrocie z lasu lub parku

Zdejmij ubranie i wytrzep je. Obejrzyj całe ciało. Kleszcze najczęściej wbijają się w miejsca, gdzie mamy najcieńszy naskórek.



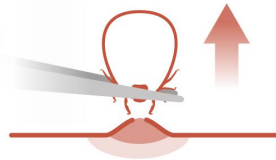
JAK USUNĄĆ KLESZCZA

1



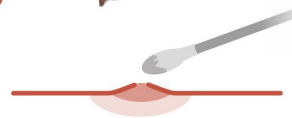
Jeśli zauważysz wbitego kleszcza, **nie smaruj go żadnymi specyfikami**, nie przypalaj, ani nie szarp na boki.

2

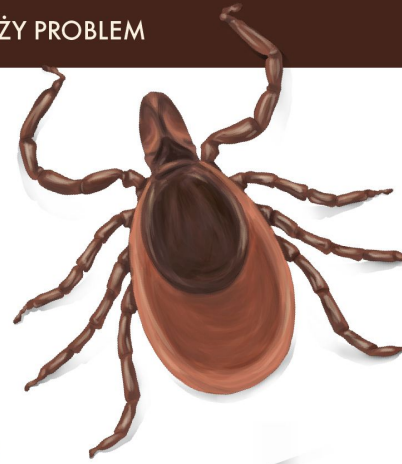


Aby usunąć kleszcza, użyj **pensety**. Złap go tuż przy skórze. Pociągnij lekko, ale zdecydowanie do góry. Sprawdź, czy został usunięty w całości.

3



Dokładnie umyj ręce. Zdezynfekuj rankę po ukąszeniu (np. spirytusem). Przez kolejne **30 dni** obserwuj miejsce po kleszczu. Pojawienie się kolistego zaczerwienienia natychmiast zgłoś lekarzowi!



BORELIOZA MITY vs. FAKTY



MIT

Każdy kleszcz przenosi boreliozę.

FAKT

Około 30% kleszczy w Polsce jest nosicielami krętka borelii. Zagrożenia nie wolno jednak bagatelizować.



MIT

Przed boreliozą można się zaszczepić.

FAKT

Istnieje tylko szczepionka przeciwko odkleszczowemu zapaleniu opon mózgowych.



MIT

Już samo wkłucie kleszcza oznacza infekcję.

FAKT

Aby doszło do zakażenia, kleszcz musi pozostawać w skórze 24-48 godzin.



MIT

Pojawiająca się tuż po ukąszeniu zmiana skórna to rumień wędrujący.

FAKT

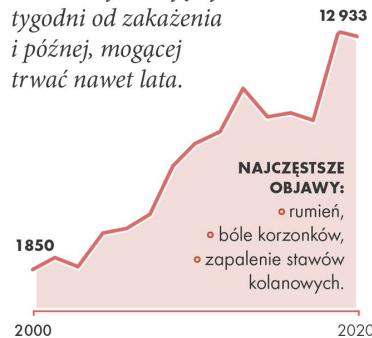
Rumień o średnicy około 5 cm pojawia się w okresie od 1-2 dni do nawet 3 tygodni po ukąszeniu kleszcza. Nie swędzi. Natychmiastowe zaczerwienienie oznacza reakcję alergiczną lub ślad po ugryzieniu innego owada.



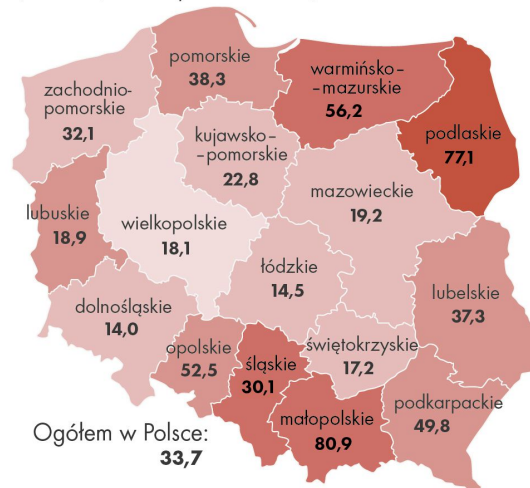
LICZBA ZACHOROWAŃ NA BORELIOZĘ W POLSCE (w latach 2000-2020)

BORELIOZA

Jest najczęściej stwierdzaną chorobą odkleszczową. Przebiega w 2 fazach – wczesnej, trwającej do kilku tygodni od zakażenia i późnej, mogącej trwać nawet lata.



MAPA ZAPADALNOŚCI NA BORELIOZĘ (w 2020 r., na 100 tys. mieszkańców)



Zarażone kleszcze, oprócz boreliozy, przenoszą także:

- wirusowe zapalenie mózgu,
- babeszjozę,
- bartonellozę,
- anaplazmozę.



BABESZJOZA

Choroba groźna zwłaszcza dla psów. Zarażony nią pies staje się apatyczny, nie chce jeść, gorączkuje, ma wymioty, biegunkę oraz trudności z oddychaniem.

Źródło: NIZP-PZH

Opracowanie: Polska Grupa Infograficzna