

FAKTY O RYSIU

Ryś to jeden z największych polskich drapieżników i jeden z dwóch, obok żbika, dzikich gatunków kotów występujących w Polsce. Choć ich krajowa populacja jest stabilna, spotkania z nimi należą do rzadkości, ponieważ ryś jest szalenie skryty i niezwykle czujny.

WYRÓŻNIAMY W POLSCE DWIE POPULACJE

- karpacka
- nizinna



- stały zasięg występowania rysia
- pojedyncze osobniki

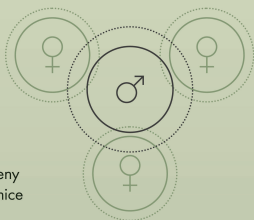
AREAL

w zależności od regionu Polski

♀ samice
120–190 km²

♂ samce
160–340 km²

areal dorosłego samca zazwyczaj nakłada się na tereny zajmowane przez 2 lub 3 samice



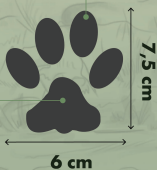
TROPY

Łapy rysia są szerokie, co ułatwia mu chodzenie po śniegu. Podczas chodzenia chowa pazury i stąpa na palcach, a nie na całej powierzchni łap.

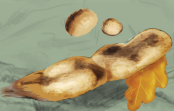
trop okrągły, bez odbitych pazurów, na sypkim śniegu może być widoczna otoczka odbita z włosków pod łapami

jedna przednia opuszka palcowa wysunięta do przodu

opuszka międzypalcowa pofoalowana, z wybrzuszeniem w dolnej części



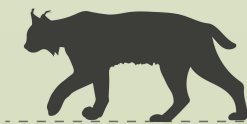
ODCHODY



ok. 10 cm

ok. 2 cm

ROZMIARY



długość tułowia **70–130 cm**

wysokość w kłębie
65 cm

MASA CIAŁA

♂ **35 kg**
♀ **15 kg**

DŁUGOŚĆ ŻYCIA

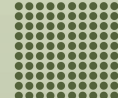
do **17 lat** na wolności

SIEDLIisko

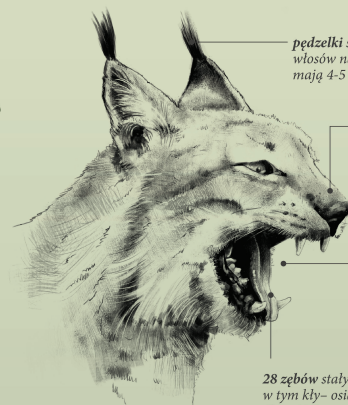
Wyłącznie **tereny leśne** (wszystkie rodzaje lasów), zarówno w górach, jak i na nizinach.



9000 włosów /1 cm² na grzbiecie



4600 włosów /1 cm² na brzuchu



pędzelki sztywnych włosów na uszach mają 4-5 cm

wibrisy, czyli włosy czuciowe na pysku mają 7,5-8 cm długości

język ma wiele haczykowatych brodawek, co ułatwia czyszczenie futra

28 zębów stałych, w tym kły-osiągające długość do 2,5 cm

ZMYSŁY

Stuch rysia jest lepiej rozwinięty niż u ludzi – słyszy dźwięki o wyższej częstotliwości:

16–20 kHz

do **70 kHz**

WĘDRÓWKI

Rysie są aktywne głównie w nocy. Przeciętna długość wędrówki:

samiec
9 km/dobę

samica
7 km/dobę

prędkość
1,5 km/h

POŻYWIENIE

Ryś jest typowym drapieżnikiem. Przeciętnie zabija jedną ofiarę co 5 dni. Najintensywniej polują samice wychowujące młode (co 2 dni).



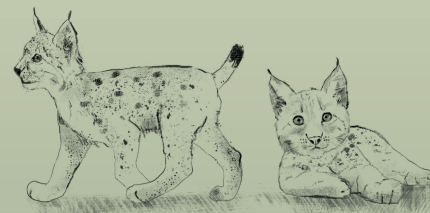
ROZMNAŻANIE

Ruja u rysia trwa od końca stycznia do marca. Po jej zakończeniu samiec opuszcza samicę i już nie uczestniczy w wychowaniu potomstwa.

CIAŻA

10 tygodni (67–74 dni)

Samica rodzi najczęściej od **2 do 3 kociąt**, rzadziej 1 lub 4.



MŁODE

Przychodzą na świat w zacisznym miejscu, np. w rozpadlinach skalnych, pod wykotami, w wypróchniałych pniach lub w gęstych młodnikach.

Samica w pierwszym okresie karmi młode mlekiem, następnie dostarcza im stały pokarm. Gdy kocięta podrosną, matka podprowadza je do zabitych przez siebie ofiar.

doskonały wzrok, bardzo dobrze przystosowany do widzenia przy słabym świetle

kotowate, podobnie jak ludzie, mają oczy ułożone blisko siebie z przodu głowy, co umożliwia im widzenie stereoskopowe. Zdolność ta – przydatna zwłaszcza podczas polowania – umożliwia dokładną ocenę odległości od ofiary

ubarwienie ziemne – od żółtawoczerwonego do płowego. Na jednolitym tle występują cętki – po ich układzie można rozróżniać poszczególne osobniki



GATUNEK OBJĘTY OCHRONĄ ŚCISŁĄ!

W Puszczy Piskiej znajduje się woliera adaptacyjna, która od kilku lat jest wykorzystywana w procesie odwarzania rysia.